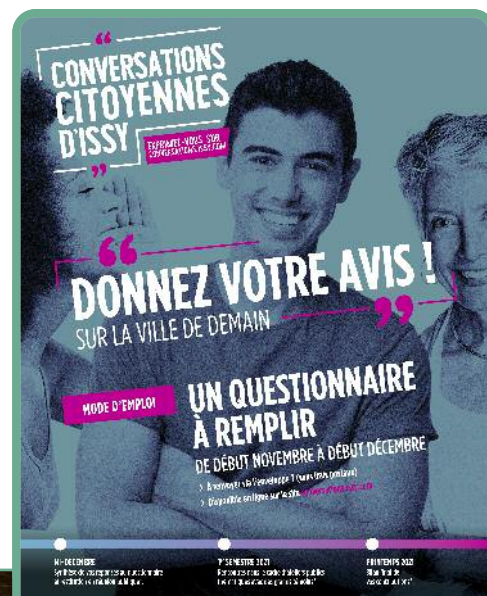


POINT D'APPUI

NOVEMBRE 2020 # 551

Le Journal de la Ville d'Issy-les-Moulineaux

« Qu'on me donne un point d'appui et je soulèverai le monde. » Archimède



La Municipalité a décidé d'organiser une grande consultation de la population en vue de préciser et d'approfondir certains projets et de définir sa vision de la ville de demain.

Page 30



André Santini

Ancien Ministre
Maire d'Issy-les-Moulineaux
Vice-Président de la Métropole du Grand Paris

LE NUMÉRIQUE À VOTRE SERVICE

Issy.com est aujourd'hui une source d'informations toujours actualisées et également une porte d'entrée vers les nombreux services proposés aux Isséens. Mi-novembre, un nouveau portail citoyen viendra compléter cette offre et permettra d'effectuer de manière plus personnalisée et plus efficace un grand nombre de démarches. Parmi les premières villes à avoir achevé sa transformation numérique, Issy continue d'innover pour voir dès aujourd'hui à quoi ressemblera demain.

Dossier

Un confinement actif et solidaire

Mes Chers Concitoyens, l'éditorial de Point d'Appui est habituellement dédié à la riche offre événementielle de la Ville à l'occasion du mois à venir. Le retour du confinement nous a toutefois obligés à en réduire une grande partie, alors même qu'elle constitue un des traits caractéristiques de notre territoire.

Je mesure combien le report de plusieurs événements culturels d'envergure, véritables respirations en ces temps difficiles, est une source de déception pour beaucoup d'entre nous, attachés à l'échange et au dialogue des cultures.

Cette ouverture aux autres, dont la culture est une source intarissable, je vous invite donc à la rechercher dans un autre domaine, celui de la solidarité.

En effet, le confinement ne saurait être synonyme d'inaction. L'ensemble des initiatives de solidarité mises en place par le Centre Communal d'Action Sociale en mars 2020 sont ainsi réactivées. Je ne doute pas de la mobilisation prochaine des Isséennes et des Isséens, à l'image du formidable élan de bénévolat manifesté lors du 1^{er} confinement par de nombreuses actions : appels téléphoniques auprès des aînés, portages de repas à domicile, veille sanitaire etc.

Dans le même temps, le réseau isséen de solidarité, instance de coordination locale, permettra de rassembler l'ensemble des initiatives privées et individuelles, grâce à une adresse mail unique : solidarite@ville-issy.fr. Toutes les idées sont les bienvenues et je vous invite à vous saisir pleinement de ce précieux outil d'entraide.

La continuité du service public municipal concernera plusieurs activités-clés de votre municipalité.

Le Centre Administratif Municipal reste ouvert pour effectuer toutes les démarches administratives courantes sur rendez-vous, tous les jours de la semaine. De même, les crèches, écoles, collèges et lycées assureront la transmission du savoir dans le strict respect des règles sanitaires.

Nos centres de santé adaptent leur fonctionnement, en privilégiant notamment les téléconsultations et le centre de dépistage installé au sein du gymnase Jacques Goddet reste pleinement opérationnel. Prenez soin de vous et de vos proches.

Votre Maire

ASL

2^E CONFINEMENT COVID-19 : TOUTES LES INFOS PRATIQUES

Pour faire face à la deuxième vague de l'épidémie de coronavirus, un nouveau confinement est en vigueur jusqu'au 1^{er} décembre au moins. Les services et équipements municipaux s'adaptent pour poursuivre leurs missions de service public.

Page 2

BUDGET PARTICIPATIF : 11 PROJETS DURABLES ET SOLIDAIRES

Une ressourcerie, des espaces de stationnement, des abris sécurisés et un atelier de réparation pour les vélos, des pommiers dans les parcs, des façades et toits végétalisés, des jardins partagés, des casiers solidaires, des boîtes à donner et une fontaine : ce sont les 11 projets que les Isséens ont choisi dans le cadre du budget participatif 2020.

Page 8



RESTONS CONNECTÉS!

014 123 8000



ISSY TV



Sommaire

Les temps forts	2, 3
COVID-19 : un nouveau confinement pour contenir la deuxième vague	2
Au fil des jours	4, 5, 6, 7
Vue des quartiers	8
Budget participatif 2020 : des projets durables et solidaires plébiscités !	
Focus	9
Associations	10
Issy Seniors, toujours à votre service !	
Soutenez le commerce équitable !	
Culture	11, 12 et 13
Retrouvez en ligne les conférences des Arcades et du Musée	11
Avis aux poètes en herbe !	11
Les Médiathèques vous donnent rendez-vous en ligne	12
Apprentis détectives, tenez-vous prêts !	12
Café polyglotte :	
pratiquez les langues étrangères en toute convivialité	12
Entretien d'Issy : l'esprit de la révolte chez Albert Camus	13
Un timbre à l'effigie d'Andrée Chedid	13
Issy, c'est vous	14
La littérature prend vie à Issy !	
Dossier	15, 16, 17 et 18
Le numérique à votre service	
Enfance	19
Calculez votre quotient familial 2021	
Éclairer et soutenir les parents	
Avec les illustratrices Judith Gueyfier et Nathalie Dieterlé, on voyage sans bouger !	
Jeunesse	20, 21
L'Espace Santé Jeunes toujours à votre écoute	20
Coup de projecteur sur l'Afrique	20
Consultation nationale de l'UNICEF : les jeunes ont la parole !	20
Focus sur... les Ambassadeurs Anne Frank	21
Séjours de vacances : à vos marques pour les inscriptions !	21
Économie	22, 23
Une plateforme pour faire ses courses dans les commerces de proximité	22
Des cadeaux de naissance Made In Issy !	22
Jardiner en ville : tout un art !	23
Planète ArtZoé, lauréate du concours « Les Pros ont du talent »	23
Sports	24, 25
43 ^e Corrida de Noël d'Issy : rendez-vous en 2021 !	24
Mathieu Thomas : « J'ai fait un pas immense le jour où j'ai dit que j'étais handicapé »	24
Le sport au grand air !	24
Rencontre avec Guillaume Calmès	25
Centres de préparation aux JO : 5 sites issiens retenus	25
Civisme	26
Repères	27
Arrêt sur...	30
Agenda	31

Crise sanitaire

COVID-19 : un nouveau confinement pour contenir la deuxième vague

Le Président de la République a annoncé un nouveau confinement, en vigueur depuis le 30 octobre jusqu'au 1^{er} décembre au moins. Retrouvez toutes les informations pratiques.



Les marchés sont maintenus aux lieux et horaires habituels, pour la partie alimentaire uniquement.

Comme au printemps dernier, les rassemblements dans des lieux publics ou privés sont interdits et les habitants sont invités à ne se réunir que dans le cadre de leur strict noyau familial. Les établissements recevant du public et les commerces qualifiés de « non essentiels » sont fermés.

Les établissements scolaires

Les crèches, écoles, collèges et lycées restent ouverts avec un protocole sanitaire renforcé, dont le port du masque obligatoire dès l'âge de 6 ans. Des masques seront fournis par l'Éducation nationale aux familles en difficulté. **La prise en charge périscolaire (garderie, centres aérés) est également maintenue tout comme les structures d'accueil spécialisées pour les enfants en difficulté physique ou psychique notamment les instituts médico-éducatifs.**

Les formations et concours font aussi l'objet de dérogation.

Concernant l'enseignement supérieur, l'ensemble des cours magistraux et travaux dirigés sont désormais en distanciel sauf exception pour certains travaux pratiques. L'accès aux bibliothèques universitaires est possible mais uniquement sur rendez-vous.

Les services publics et lieux de culte

Le Centre Administratif Municipal reste ouvert pour les démarches administratives courantes sur rendez-vous, tous les jours de la semaine de 8h30 à 18h.

Les cérémonies de mariage pourront se tenir avec un maximum de 6 personnes. Les lieux de culte resteront ouverts pour les **cérémonies funéraires** dans la limite de 30 personnes.

Les **cimetières** ne fermeront pas pendant le confinement.

Le télétravail

Le télétravail est obligatoire à 100 % partout où il est possible. Cependant, contrairement au confinement du printemps, les secteurs du bâtiment et des travaux publics peuvent poursuivre leur activité. Les bureaux de poste et les guichets de service publics restent également ouverts.

Les visites en EHPAD

Afin de lutter contre la solitude des aînés les visites en EHPAD et en maison de retraite sont autorisées pendant le confinement dans le strict respect des mesures barrières et sur rendez-vous.

Le stationnement

Depuis le début du confinement, le stationnement est gratuit sur l'ensemble du territoire d'Issy-les-Moulineaux, jusqu'à nouvel ordre. Seul le stationnement gênant sera bien entendu verbalisé.

L'offre culturelle

Les médiathèques sont fermées mais il est possible d'effectuer plusieurs démarches : rendre ses documents, via les boîtes de retour, retirer ses réservations sans rendez-vous, s'inscrire et payer ses amendes sur rendez-vous via ClicRdv. Pour effectuer ces démarches, les médiathèques sont accessibles aux horaires habituels, sauf le dimanche où elles sont fermées. La nocturne de la Médiathèque centre-ville est supprimée : elle ferme donc à 19h au lieu de 21h le mardi soir.

La Ludothèque est ouverte aux horaires habituels pour les prêts, retours et inscriptions et paiement des amendes sans rendez-vous.

En revanche, l'Espace Ludique Marcel Aymé, le Musée Français de la Carte à Jouer et le Ciné d'Issy sont fermés. Des offres en ligne seront proposées (voir pages 11 à 13). Les cours de la classe préparatoire des Arcades sont maintenus sur place, ceux des ateliers tout public sont assurés à distance.

Enfin, **les parcs et jardins restent ouverts**, tout comme les aires de jeux présentes au sein des espaces verts. **Les marchés sont maintenus** aux lieux et horaires habituels, pour la partie alimentaire uniquement.

Consultez les dérogations de sortie et l'attestation en page 30 du journal.
Toutes les informations locales et en temps réel sur www.issy.com et les réseaux sociaux.

Centre COVID : des horaires étendus et des créneaux pour le public prioritaire

Pour permettre un accès facile aux tests de dépistage, l'ARS a ouvert un centre au gymnase Jacques Goddet. Depuis le 26 octobre, les horaires sont étendus avec les créneaux du matin dédiés aux personnes prioritaires.

Gymnase Jacques Goddet - 237-239, rue Jean-Jacques Rousseau

- de 9h à 14h > **test des personnes prioritaires** [cas contact à risque, professionnels de santé], sur justificatif et/ou prescription médicale. Résultats sous 24h uniquement pour les personnes prioritaires.
- de 14h à 18h > **test ouvert à toutes et tous**

Ce centre de tests PCR est géré par le laboratoire BIOGROUP : il est ouvert tous les jours de la semaine, à l'exception du dimanche et des jours fériés. Depuis l'ouverture fin septembre, environ 300 tests sont réalisés en moyenne par jour.

Contact : infocovid.idf@biogroup.fr

Depuis la fin du mois d'octobre, les tests rapides antigéniques sont également proposés dans certaines pharmacies d'Issy-les-Moulineaux, avec des résultats sous 15 à 30 minutes. Retrouvez la liste actualisée des pharmacies proposant ces tests sur www.issy.com

POINT D'APPUI

Fondateur : Henry Léger
Directeur de la publication :
Éric Legale
Directeur de la Rédaction :
Damien Trescartes
Rédaction : Chloé Delestre
Ont collaboré :
les services de la Ville
Photographies : Studio 9

Mise en page/numérisation :
Ouaf! Ouaf!
Le marchand de couleurs
Tél. : 0140 930 302
Impression :
Groupe des Imprimeries Morault,
Imprimerie de Compiègne
Publicité :
Isabelle Ganne-Caron
Tél. : 06 99 94 15 00
Petites annonces :
Maison du Tourisme et des Loisirs
Tél. : 014 123 8 700

Point d'Appui est édité par la SEM Issy-Média, Hôtel de Ville - 92130 Issy-les-Moulineaux. La reproduction, même partielle, de tous les articles et illustrations publiés dans Point d'Appui est interdite, sauf autorisation de la SEM Issy-Média. Point d'Appui décline toute responsabilité concernant les documents (textes et photos) qui sont envoyés à la rédaction. Ce numéro a été tiré à 40 000 exemplaires. La démarche environnementale d'Issy-les-Moulineaux se traduit aussi par le choix de papiers éco-certifiés.



M.R.OPTIC



VOTRE OPTICIEN



- Examen de vue sur rendez-vous
- Optique à domicile
- Fabrication Française verres et montures
- Respect des consignes sanitaires en vigueur

33, rue Ernest Renan • 92130 Issy-les-Mlx

Tél. : 01 58 88 24 58

M.R.OPTIC
VOTRE OPTICIEN

-10% de remise
sur le magasin sur présentation de ce coupon





Moteur, action ! Didier Bourdon en tournage à Issy-les-Moulineaux

Le vendredi 23 octobre dernier, le tournage de *Mes très chers enfants*, film porté par Didier Bourdon, Josiane Balasko et Marilou Berry, a posé ses caméras aux Épinettes pour une journée (réalisation d'Alexandra Leclère). Plusieurs scènes ont été tournées au sein du cimetière d'Issy-les-Moulineaux et à l'église Saint-Bruno. Le Maire André Santini en a profité pour aller saluer les acteurs et les équipes de tournage.



Projection en avant-première de la série documentaire de Canal + Une vie d'écart

Tournée l'an dernier à l'EHPAD Repotel, la série documentaire dédiée à l'intergénérationnel a été dévoilée en avant-première le 29 septembre dernier à l'Auditorium, en présence de la productrice Caroline Delage, de Brigitte Bourguignon, Ministre déléguée chargée de l'autonomie, auprès du ministre des Solidarités et de la Santé, et d'André Santini. Ce documentaire a réuni une dizaine d'enfants de grande section de maternelle et 10 résidents de l'établissement isséen. A visionner sur Canal +.



Une journée 100 % magie !

Concours de jeunes talents, brocane et ateliers ont rythmé cette journée du 25 octobre placée sous le signe de la magie. Le spectacle de gala, emmené par Antonio le Magicien, Bernard Bilis, Nikola Pelletier et Mao la magicienne, a enchanté les petits comme les plus grands au Musée Français de la Carte à Jouer.



Philosopher à la lumière de la mythologie avec Luc Ferry

Philosophe, écrivain, ancien ministre de l'Éducation nationale, Luc Ferry est revenu sur les récits mythologiques qui ont fondé notre civilisation, à l'occasion d'une conférence passionnante qui s'est déroulée le 7 octobre à l'Hôtel de Ville. Un entretien riche de réflexions philosophiques à retrouver sur notre chaîne www.Issy.TV !



Concert de l'Automne : un récital de piano au Musée

Pianiste du « Trio Chausson », référence incontournable du paysage musical et lauréat du Concours international Joseph Wachim de Weimar, Boris de Laroche Lambert vous a proposé un récital de piano le 18 octobre dernier. Une prestation d'envergure où la lumineuse Sonate op.101 de Beethoven a côtoyé les œuvres personnelles de Chopin et la virtuosité de Liszt.



Art contemporain : finissage de l'exposition Chaomose

Les visiteurs ont découvert l'ensemble des œuvres créées par les artistes des Arches, lors du finissage de l'exposition *Chaomose*, mettant en scène des dynamiques où interviennent l'ordre et le désordre, l'osmose et le chaos, des notions réputées contraires mais en réalité complémentaires. Ce temps fort s'est déroulé le 10 octobre en présence des artistes.

Votre agence
Family Sphere
à Issy-les-Moulineaux

Organisme agréé par l'État
Family Sphere

Spécialiste de la garde d'enfants à domicile

22, bd Gambetta • 92130 Issy-les-Mlx • www.family-sphere.com • Tél. 01 80 87 39 72 • contact.issy@family-sphere.fr

Psychothérapies

Aurélie Pascal
Psychopraticienne

Thérapeute - Coach personnel et parental
Adultes, Adolescents, Enfants

individuelles
de couple
familiales

Sur rendez-vous : 06 99 87 59 77
aureliepascal.psychopraticienne@yahoo.com
www.aureliepascal-psychopraticienne.com

4 Avenue de la Paix, 92130 Issy-les-Moulineaux

BESOIN D'ASSISTANCE À DOMICILE ?

Adhap services
l'aide à domicile

Adhap Services et ses équipes professionnelles proposent des solutions souples, adaptées aux besoins de chacun.

- Aide à l'hygiène
- Aide aux repas
- Travaux ménagers
- Retour d'hospitalisation
- Gardes personnalisées
- Portage de repas
- Aide administrative
- Prestations Alzheimer...

Un simple appel et tout s'organise dans les 48h !

50% de crédit d'impôt*

ISSY LES MLX & BAGNEUX | **01 84 19 00 15**

* selon article 109 services du CCI

I.P.E Isolation Protection Équipement **01 46 38 13 00**
E-mail : ipedeglance@orange.fr

FENÊTRES - VOILETS - STORES - FERMETURES
MENUISERIES ALUMINIUM - PORTES BLINDÉES

Respirez c'est **BUBENDORFF**
POINT CONSEIL
VOILETS ÉLECTRIQUES

INSTALLATION - MOTORISATION - DEPANNAGE
Toutes marques. Particuliers et entreprises.
Pose en neuf, réhabilitation et rénovation.

Études de Projets et Devis **GRATUITS**

RGE **ECO** **artisan**
La nouvelle énergie du bâtiment

23^{bis} rue Danton, 92130 Issy-les-Moulineaux - www.ipe-issy.com

Brèves

Collecte alimentaire : prenez part à l'élan solidaire

Chaque année, la collecte nationale des denrées alimentaires, organisée en partenariat avec la Banque Alimentaire d'Ile-de-France, est un formidable moment de solidarité avec la participation de plus de 400 bénévoles issus de tous horizons. Les produits alimentaires les plus recherchés : **huile, chocolat, sucre, farine, conserves de poissons, conserves de maïs, gâteaux, céréales, pâtes et riz** seront les bienvenus. Par ce geste simple, vous contribuerez au soutien des familles issues des plus défavorisées. Grâce à la générosité des habitants, depuis 2012, la quantité de denrées collectées se stabilise. En 2019, ce sont plus de 22 tonnes qui ont été récoltées.

Ces denrées permettent d'approvisionner au quotidien l'épicerie sociale durant une année complète.

Nous recherchons des bénévoles et plus particulièrement des manutentionnaires pour aider dans les camions. Si vous êtes intéressés, merci de contacter le CCAS au 01 41 23 86 50
Vendredi 27 novembre, samedi 28 novembre et dimanche 29 novembre



Trophées de la solidarité : partagez et valorisez vos actions solidaires !

Bénévoles, associations, entreprises, vous avez jusqu'au 10 janvier 2021 inclus pour postuler à la 3^e édition des Trophées de la Solidarité. Cet événement a pour objectif de mettre en lumière les initiatives solidaires qui prennent vie sur le territoire.

Téléchargez le dossier de candidature sur issy.com ou sur le site d'Issy Solidaires : www.benevolat-issy.org.

Dépôt des candidatures par mail à contact@benevolat-issy.org ou auprès d'Issy Solidaires 53, rue du général Leclerc - Tél. 06 82 62 50 74

Les familles nombreuses à l'honneur

La Médaille de la Famille Française est une distinction honorifique décernée aux personnes qui élèvent ou qui ont élevé dignement 4 enfants ou plus (l'aîné doit avoir atteint l'âge de 16 ans). La médaille peut être accordée à titre posthume si la demande est faite dans les deux ans du décès de la mère ou du père.

Contact : 01 41 23 8000 ou issy.com/contact avant le 31 décembre

L'Éparchie maronite remercie la Ville et ses habitants

Face à la grande collecte organisée par la Ville à destination du Liban, Monseigneur Maroun-Nasser Gemayel de l'Éparchie maronite Notre-Dame du Liban de Paris a tenu à exprimer ses remerciements dans une lettre adressée à André Santini. Grâce au soutien de la population et à la mobilisation de la Municipalité, l'association Homenetmen et l'Éparchie maronite de France sont ainsi parvenues à récolter plus de 15 tonnes de produits alimentaires et sanitaires à la population sinistrée du Liban, suite à la catastrophe du 4 août dernier.

Solidarité

Issy-les-Moulineaux a répondu aux appels à la solidarité

Le conseil municipal a décidé de répondre à l'appel de solidarité lancé depuis les vallées des Alpes-Maritimes suite aux terribles dégâts causés par la tempête Alex : une aide de 70 000 euros a été votée lors du conseil municipal du 8 octobre. Au cours de cette même séance, une aide au Fonds Arménien de France a été proposée pour les populations civiles frappées par le conflit au Haut-Karabakh.

Pour aider les vallées des Alpes-Maritimes à se reconstruire, la Ville a proposé lors du conseil municipal l'octroi d'une aide de 70 000 €, correspondant à 1 euro par habitant.

La commune relaie également le point d'entrée unique pour les associations, fédérations et entreprises qui peuvent proposer leur soutien au territoire au moyen d'aides financières,

humaines ou matérielles. À cet effet, une adresse mail a été créée : solidaritealex@departement06.fr

Soutien humanitaire à l'Arménie

Depuis le 27 septembre dernier, le conflit entre l'Azerbaïdjan et l'Arménie embrase le Caucase du sud : un conflit ouvert oppose les deux armées autour de la région du Haut-Karabakh,

Artsakh en arménien, avec comme épiscentre sa capitale, Stepanakert.

Face à cette escalade de violence, André Santini a apporté son soutien au peuple arménien en co-signant une tribune dans Le JDD avec plus de 150 élus de tous bords. De plus, le conseil municipal a voté une délibération tendant vers l'octroi d'une subvention exceptionnelle de 70 000 € en faveur du Fonds Arménien Mondial représenté par le Fonds Arménien de France. En parallèle, le drapeau arménien a été symboliquement hissé sur le fronton de l'Hôtel de Ville afin d'exprimer la solidarité de la ville en faveur de ces populations.



La Maire d'Etchmiadzine remercie la Ville sur Facebook

Diana Gasparyan, la Maire d'Etchmiadzine, ville jumelée depuis plus de 30 ans avec Issy, a exprimé ses remerciements sur Facebook pour le soutien public exprimé par André Santini. Elle a également annoncé son engagement comme volontaire dans l'armée arménienne pour soutenir les populations du Haut-Karabakh.

TUVIM

Des bancs « assis debout » installés à Issy

Le Conseil Communal des Aînés (CCA) a créé en 2019 un groupe de travail pour la mise en place de projets en lien avec les thématiques définies par le réseau francophone « Ville Amie des Aînés », auquel la ville d'Issy-les-Moulineaux a adhéré en 2016. Parmi ces projets : créer des bancs « assis-debout » sur l'ensemble des arrêts du TUVIM.

Les membres du groupe de travail se sont plus particulièrement intéressés aux déplacements et aux transports dans notre ville. Un diagnostic méticuleux a été réalisé sur l'ensemble des arrêts des 3 circuits du TUVIM afin d'identifier les besoins en équipement de sièges « assis-debout ». Ce nouveau mobilier offre une mobilité plus douce et permet de se reposer sans vraiment s'asseoir.

En collaboration avec les services de Grand Paris Seine Ouest, financeur et maître d'œuvre pour la réalisation de ces aménagements, 22 sièges « assis-debout » ont à ce jour été installés à la satisfaction de tous et contribuent ainsi à améliorer le quotidien de nos aînés.



Appel à candidatures : rejoignez le CCA !

Le Conseil Communal des Aînés est une instance de réflexion, de concertation et de participation à la vie de notre ville. Il se réunit une dizaine de fois par an afin de construire des projets à destination des Isséens, et notamment des aînés. Il a pour objectif de développer la solidarité, favoriser la convivialité et le dynamisme, et développer les liens entre les générations.

Outre la pose des bancs « assis debout », de belles réalisations ont déjà été accomplies grâce à cette instance, telles que la mise en place du portage de livres à domicile, les ateliers créatifs grands-parents/petits enfants, les Gratiférias.

Un recueil de témoignages, auprès d'Isséens de longue date, sur les métamorphoses de notre ville, est en cours de réalisation. Sa publication est prévue pour 2021.

Si vous souhaitez rejoindre cette instance citoyenne et participative, envoyez votre candidature à l'Espace Seniors, 5 rue Marcelin Berthelot.

Contacts : Serge le Parco, Président du Conseil Communal des Aînés, au 06 82 62 50 74 ou Carole Richard, à l'Espace Seniors, au 01 41 23 86 35

SUIVEZ LA CHAÎNE **ISSY TV** SUR YOUTUBEwww.issy.tv

Élections des conseils de quartiers : inscrivez-vous !



Luc Ferry : philosophe à la lumière de la mythologie



Entretien d'Issy : le mouvement pour les droits civiques aux États-Unis



Homage

Samuel Paty : Issy réaffirme son attachement inconditionnel à la liberté d'expression

L'attentat islamiste commis contre Samuel Paty, professeur d'histoire-géographie au collège du Bois-d'Aulne à Conflans-Sainte-Honorine (Yvelines), le 16 octobre dernier, tout comme celui du 29 octobre contre la basilique Notre-Dame de Nice, a suscité une indignation et une colère dans tout le pays.



André Santini a fait part de son émotion, en réaffirmant son attachement inconditionnel aux valeurs de la République et à la liberté d'expression. « L'effroyable assassinat du professeur Samuel Paty nous a tous saisis, interpellés, blessés au plus profond de notre sensibilité républicaine et humaine. La haine et la barbarie n'ont pas leur place dans notre société » a-t-il déclaré. Il a également tenu à adresser un courrier de soutien à Charline Avenel, rectrice de l'Académie de Versailles.

La Ville s'est également associée à l'hommage national rendu à La Sorbonne : les drapeaux ont été mis en berne sur les bâtiments administratifs ainsi que sur les frontons des écoles, comme dans l'écoquartier des Bords de Seine (voir photo).

L'ASCOMI condamne avec la plus grande fermeté

Sur les réseaux sociaux et par un communiqué de presse, l'Association Socio-Culturelle des Musulmans d'Issy (ASCOMI) a également réagi pour condamner l'attentat : « L'ASCOMI a appris avec effroi et tristesse l'acte barbare qui a conduit à ôter sauvagement la vie de Samuel Paty professeur d'histoire-géographie à Conflans. Condamnation

André Santini a assisté à la minute de silence en hommage à Samuel Paty à l'occasion de la rentrée scolaire à l'école La Fontaine le 2 novembre dernier



totale d'un acte inhumain qui ne peut en aucun cas faire une quelconque référence au Prophète de l'islam [...] Aucune cause, ni religion ne peuvent cautionner ni justifier les actes criminels ».

Ce message a aussi été relayé par l'Imam auprès des fidèles lors du prêche du vendredi 23 octobre dernier.

Brèves

Hommage au doubleur Roger Carel, un ancien de La Salle Saint-Nicolas

L'immense doubleur s'est éteint le 11 septembre dernier. Humoriste talentueux et imitateur hors pair, il a notamment marqué les esprits pour avoir été la voix française du droïde GPO dans la saga Star Wars, d'Astérix ou de plusieurs personnages dans l'univers de Disney. Né à Paris, Roger Carel a vécu sa scolarité au sein de l'institution La Salle Saint-Nicolas à Issy.

Ciao Romano, benvenuto Sandro !

Initialement prévues en mai, les élections municipales italiennes ont été reportées à la rentrée. Ainsi, Macerata, notre ville jumelle italienne, a un nouveau Maire depuis le 24 septembre : Sandro Parcaroli. L'ancien Maire, Romano Carancini, ne pouvait se représenter car il avait déjà effectué 2 mandats consécutifs.

Visitez virtuellement la Fabrique du métro !

La Fabrique du métro, lieu d'expérimentation et de démonstration pour les besoins de conception du Grand Paris Express, est actuellement fermée au public. Vous pouvez néanmoins vous offrir une visite virtuelle à travers la Fabrique du métro, et découvrir ainsi le projet du Grand Paris Express et ses grandes évolutions.

Rendez-vous sur : <http://lafabrique.inmaps.fr/>
Plus d'infos sur www.societedugrandparis.fr

André Santini réélu président du SEDIF

Le Syndicat des Eaux d'Ile-de-France (SEDIF) a procédé à l'élection, le 24 septembre dernier, de son Président et de 10 Vice-présidents formant le Bureau. Réunis en Comité à l'usine de production d'eau potable de Choisy-le-Roi, les délégués du SEDIF, issus des dernières élections municipales de mars et juin 2020, ont très largement réélu André Santini à la présidence avec près de 85 % des voix.

Des travaux à Clamart à l'origine d'une panne majeure d'Orange

Le 26 octobre dernier, une entreprise intervenant sur un chantier du quartier de la Gare à Clamart a causé d'importants dégâts sur les réseaux d'Orange. Des forages pour couler des pieux pour la construction d'un immeuble et d'un parking ont en effet endommagé des câbles qui ont dû être remplacés. L'incident a provoqué une coupure des réseaux fixe et mobile et l'arrêt des services de téléphonie et d'internet pour un grand nombre de lignes pendant quelques jours.

La collecte Ecosystem sera maintenue

Plutôt que de les déposer dans une déchetterie, une seconde vie est offerte à vos appareils électriques et électroniques hors d'usage ou en état de marche. Des stands seront installés à Issy afin de faciliter la collecte des appareils qui fonctionnent à pile, batterie ou sur secteur. Venez munis de votre attestation de déplacement, en cochant la case « Convocation judiciaire ou administrative et pour se rendre dans un service public ».

Samedi 21 novembre, de 10h à 14h

Parvis Corentin Celton et Place Madaule
Infos : issy.com et www.ecosystem.eco/

Annnonce légale : Exploitation d'une ferme pédagogique

Adresse du site : Parc Henri Barbusse
6, rue Maximilien de Robespierre
92130 Issy-les-Moulineaux

Le parc Henri Barbusse est un parc éminemment familial au regard des activités proposées tout au long de l'année : aires de jeux, théâtre de marionnettes, animations diverses, etc. Au cœur de ce parc et à proximité d'un théâtre de marionnettes entièrement rénové qui bénéficie d'une bonne notoriété et fréquentation, se trouve la ferme pédagogique, objet de la présente publication.

Ouverte en 2017, la ferme pédagogique est installée sur un terrain de 1 088 m² qui comprend divers enclos et un local d'une surface de 128 m² composé de deux salles d'activités dédiées à des ateliers pédagogiques et d'espaces techniques.

Dans le but d'assurer l'exploitation de cette ferme pédagogique dédiée à tous types de publics, la Ville d'Issy-les-Moulineaux met à disposition gracieusement le terrain, ses installations et le local.

Les horaires d'ouverture de la ferme pédagogique devront respecter ceux du Parc Henri Barbusse : mai à août : 7h30-20h30 ; avril et septembre : 7h30-19h30 ; octobre à mars : 7h30-18h30.

Chaque candidat remettra à la Ville d'Issy-les-Moulineaux un dossier mentionnant ses garanties professionnelles et financières, son aptitude à assurer l'exploitation d'une ferme pédagogique et détaillant son projet pédagogique, c'est à dire : les objectifs éducatifs, le projet de fonctionnement, la composition de l'équipe, le projet d'activités et d'animations, les publics ciblés, la stratégie d'animation et la stratégie commerciale, les modalités d'évaluation de la qualité de l'offre, etc.

Il devra également fournir la liste de l'ensemble des certificats et agréments nécessaires à la bonne exploitation de la ferme pédagogique (suivi vétérinaire, équarrissage, gestion des traitements des déchets, etc.).

En outre, le candidat fournira un compte d'exploitation prévisionnel et décrira la stratégie de communication envisagée afin de valoriser la ferme et ses activités.

L'occupation du domaine communal est précaire, révoquant, gratuite et la durée maximale d'occupation envisagée est de quatre ans à compter du 25 Mars 2021.

Sélection : le candidat sera auditionné par un jury composé des Maires-Adjoints concernés, de représentants de la Direction du Protocole, de l'Événementiel et la Vie Associative

et de l'association Cultures, Loisirs, Animations de la Ville d'Issy-les-Moulineaux (CLAVIM).

Critères :

- Pertinence et originalité du projet pédagogique
- Aptitude du candidat à exploiter la ferme pédagogique (le candidat s'engage à fournir tous les éléments et justificatifs nécessaires (diplômes ou équivalents/expérience) relatives à ses connaissances et compétences en matière d'animaux (soin, maladies transmissibles entre les animaux et animaux/Homme), d'environnement et d'animation.
- Capacité à respecter les obligations sanitaires (suivi vétérinaire, soins, nourritures, nettoyage, évacuation des déchets, etc.)
- Capacité à entretenir le local et les espaces verts en cas de réparations
- Garanties financières pour l'exploitation d'une ferme pédagogique

A - Identification du pouvoir adjudicateur

Ville d'Issy-les-Moulineaux
Monsieur le Maire
62, rue du général Leclerc
92130 Issy-les-Moulineaux
Tél. 014 123 8000

Centre Administratif Municipal
Direction du Protocole, de l'Événementiel et de la Vie Associative
47, rue du général Leclerc
92130 Issy-les-Moulineaux
Tél. 014 123 8000

B - Objet

Convention d'occupation pour l'exploitation d'une ferme pédagogique

C - Date et heure limites de réception des plis

01 décembre 2020 – 17H

Envoi des offres :

Les dossiers sont à envoyer sous enveloppe cachetée, par pli recommandé avec demande d'avis de réception postale à l'adresse suivante :

M. Le Maire,
Ville d'Issy-les-Moulineaux,
Service Protocole, Événementiel et Vie Associative
47, rue du général Leclerc – 92130 Issy-les-Moulineaux

L'enveloppe portera la mention : Convention d'occupation pour l'exploitation d'une ferme pédagogique - Candidature

Label Issy Tourisme International certifié ISO

Gage de qualité, la norme ISO garantit un standard d'accueil et d'information pour tous les visiteurs.

À l'image de la Ville, l'Office de Tourisme d'Issy a depuis quelques années modernisé ses pratiques et s'est engagé dans une démarche dynamique ouverte aux projets innovants.

En demandant la certification ISO 9001 2015, Issy Tourisme International (nouveau nom donné après la fusion entre les associations Comité de Jumelages et l'Office de Tourisme) s'inscrit dans cette continuité, la ville étant engagée dans une démarche qualité depuis près de 20 ans avec la première certification ISO 9001 du service État Civil.

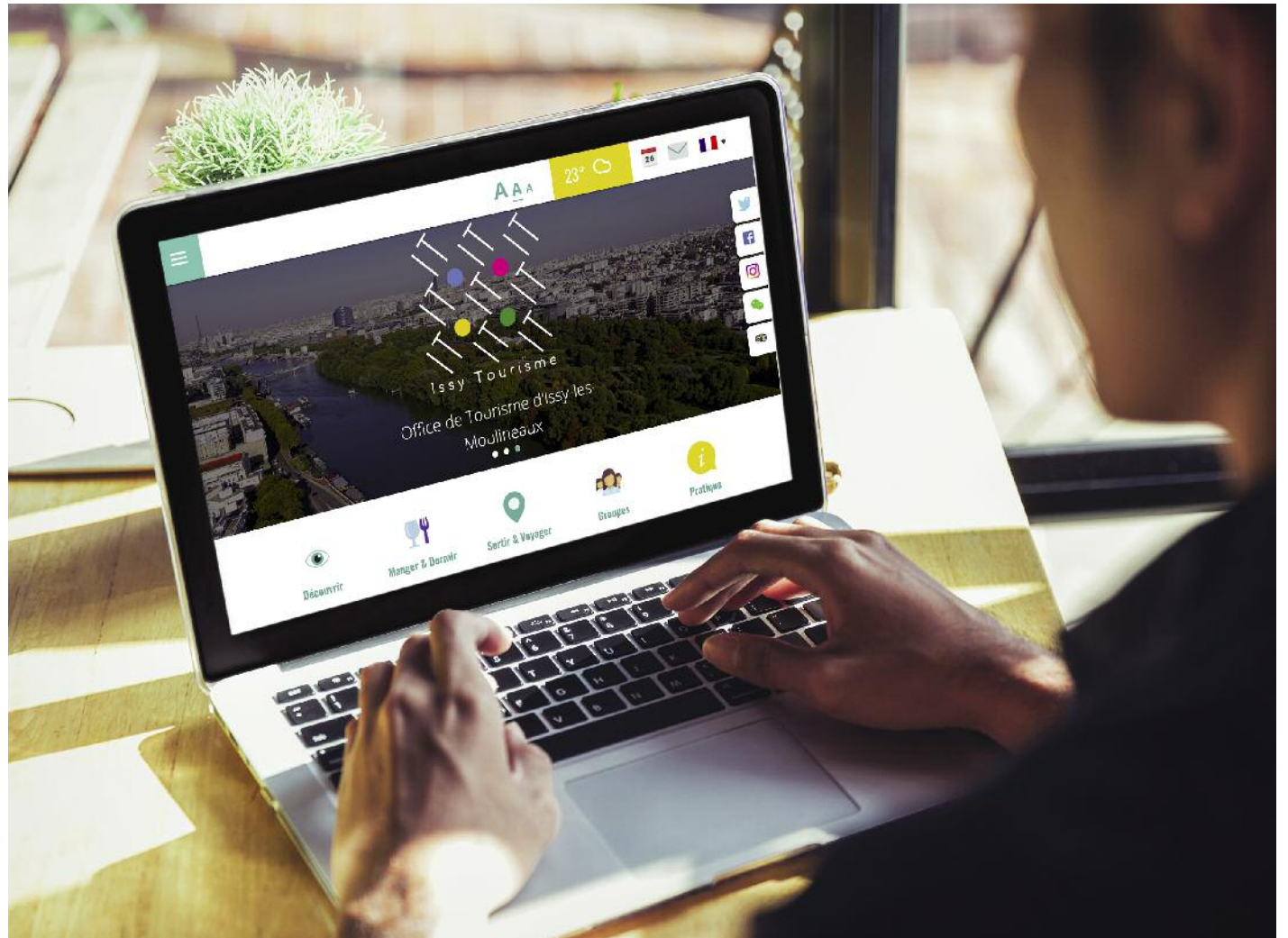
En 2018, elle est devenue la première commune à recevoir la certification Qualiville d'AFNOR, attestant de sa qualité de service continue et de son efficacité dans le traitement des demandes et l'accueil des habitants.

De son côté, l'Office de Tourisme d'Issy s'est distingué à plusieurs reprises, en décrochant le 2^e prix des Palmes de l'Accueil des Hauts-de-Seine ou en devenant le premier Office de Tourisme du 92 à être classé Catégorie 2. Une nouvelle étape a été franchie par l'établissement, deuxième Office d'Île-de-France à obtenir la norme ISO 9001 2015 – Management de qualité.

Pourquoi ce label ?

La norme ISO est reconnue à l'international, aussi bien dans le milieu du tourisme que dans l'administration ou encore le secteur privé.

Bien plus qu'une certification, la norme ISO amène les établissements à remettre en question leurs habitudes et leurs procédures pour améliorer la qualité du service et



répondre pleinement aux attentes des visiteurs, quelle que soit leur provenance. En effet, Issy-les-Moulineaux accueille de nombreux

voyageurs, groupes associatifs, touristes d'affaires mais également professionnels français et internationaux en voyage d'étude ou

des délégations officielles venues de nos villes jumelles et partenaires.



Innovation Découvrez la Smart Issy en réalité virtuelle

L'Office de tourisme projette de vous offrir, dès que les conditions sanitaires le permettront, un tour en réalité virtuelle des innovations de la Smart city isséenne à travers les réalisations du Fort d'Issy pour mieux comprendre les enjeux de la ville numérique.

Depuis de nombreuses années, des délégations françaises et internationales se rendent sur le territoire isséen pour découvrir la ville sous l'angle de la smart city, de l'éco-quartier du Fort d'Issy à la maquette numérique de la ville en 3D en passant par le robot Pepper à l'Office de tourisme.

Pour la première fois, un smart Issy Tour vous sera proposé en réalité virtuelle !

Cet événement, ouvert à tous, sera divisé en deux temps forts : les participants pourront découvrir un film expliquant les innovations isséennes et s'offrir ensuite une immersion dans les coulisses de la smart city grâce à un casque

de réalité virtuelle. Vous pourrez profiter d'un voyage virtuel à travers la smart city et explorer Issy sous un nouveau jour.

Qu'est-ce que la Smart City ?

Ville pionnière en matière de numérique, Issy-les-Moulineaux fait la part belle aux innovations permettant d'améliorer le service rendu à la population.

Soucieuse de son environnement, la Ville se mobilise pour réfléchir à des solutions en matière de mobilité afin de réduire les bouchons, à des moyens pour optimiser ses consommations d'eau et d'énergie.

Terrain d'expérimentation numérique et avant-gardiste, elle n'a jamais cessé d'innover pour faciliter l'accès des citoyens à l'ensemble des services.

Restez connecté sur issy.com pour connaître la date de l'événement

Renseignements

Office de Tourisme

62, rue du général Leclerc

Tél. 01 41 23 87 00

touristoffice@ville-issy.fr

billetterie.issytourisme.com

Facebook, Twitter et Instagram : @IssyTourisme

SOUTENONS NOS COMMERÇANTS

ACHETEZ ISSY

SOURIEZ, VOUS ÊTES AIDÉS

Aide aux séniors, Ménage, Repassage, Garde d'enfants, Jardinage, Bricolage

apef SERVICES À LA PERSONNE

BOULOGNE-BILLANCOURT 01 47 79 47 60 38 rue Escudier

ISSY-LES-MOULINEAUX 01 46 38 15 85 55 boulevard Gallieni

*Selon la législation en vigueur, CGI article 199 sexdecies. SARL Leblanc Services - RCS Nanterre B520 057 928 www.apef.fr

GPSO Participez à la consultation publique sur le Plan climat !

Grand Paris Seine Ouest lance, du 9 novembre au 6 décembre, une consultation publique en ligne sur son Plan climat.



En 2017, les élus du Conseil de Territoire de GPSO ont voté l'élaboration d'un Plan Climat Air Energie Territorial (PCAET) pour la période 2020-2025. S'en est suivie une première phase de concertation de décembre 2018 à mars 2019, réunissant plus d'un millier de participants.

Le Plan Climat de Grand Paris Seine Ouest a pour objectif de répondre au défi climatique en réduisant les émissions de gaz à effet de serre et les consommations énergétiques sur le territoire d'ici 2030. L'objectif est de contribuer localement à la diminution des consommations d'énergie, de veiller à la qualité de son cadre de vie, d'améliorer la qualité de l'air mais aussi de mobiliser les habitants et les acteurs locaux autour d'une dynamique collective à « énergie positive ».

Une consultation publique est organisée pour recueillir votre avis. Pour y participer, il vous

suffit de remplir le formulaire en ligne accessible sur seineouest.fr, du 9 novembre au 6 décembre.

Pour vous accompagner dans votre réflexion, vous retrouverez dans le dossier soumis à consultation :

- Le diagnostic territorial
- Une stratégie assortie d'un plan d'actions
- L'évaluation environnementale du projet et son résumé non technique
- Le Livre Blanc de la concertation menée pour l'élaboration du Plan
- La synthèse présentant les 6 axes du Plan Climat de l'intercommunalité.

À l'issue de la consultation publique, le projet de Plan Climat pourra être modifié afin de tenir compte des remarques et avis. Il sera enfin soumis à l'approbation des élus du Conseil de Territoire de GPSO.

Brèves

Rénovation énergétique : les conseillers énergie FAIRE sont à votre écoute

Vous avez un projet de rénovation énergétique ou de construction performante, ou vous souhaitez équiper votre maison d'une installation à énergie renouvelable ?

Les conseillers énergie FAIRE de l'Agence Locale de l'Energie et du Climat restent à votre disposition par téléconférence, téléphone ou courrier électronique pendant le confinement. N'hésitez pas à prendre rendez-vous via le numéro d'appel gratuit 0 800 10 10 21, ou sur gpso-energie.fr

Foire aux jouets

En raison du contexte sanitaire, la foire aux jouets se déroule cette année en ligne. Postez vos jeux en vente et achetez les produits de votre choix en vous connectant au groupe Facebook dédié : « Foire aux jouets 2020 d'Issy-les-Moulineaux ». Faites le plein de bonnes affaires ! Un événement incontournable pour remplir la hotte du père Noël à petits prix.

Informations : issy.com



Xavier Jabot a pris le commandement de la base aérienne 107 à Villacoublay

Le colonel et issué Xavier Jabot a pris le 9 octobre dernier le commandement de la base aérienne 107 (Villacoublay) succédant ainsi au colonel Fabrice Albrecht, au cours d'une cérémonie orchestrée par le général de corps aérien Bruno Maigret, commandant les Forces aériennes stratégiques.

Le programme de la journée a été quelque peu bousculé par l'arrivée 2 heures avant la cérémonie de Sophie Pétronin, dernière otage française dans le monde, qui était accueillie sur le tarmac de la BA107 par le président Emmanuel Macron. Le transport et l'accueil des ex-otages est en effet l'une des missions de la base aérienne 107 qui assure le rapatriement des blessés sur les théâtres d'opération, le transport des autorités civiles, la protection de l'espace parisien et d'autres missions de service public.

Cette journée a été également marquée par la prise de commandement de Sébastien Palermo, le nouveau commandant du Parisis, notre unité militaire filleule.

Il succède au commandant Lieutenant-Colonel Teddy Quinnez.



Logement Rénovation énergétique : comment s'y retrouver ?

Vous souhaitez faire des travaux de rénovation énergétique pour améliorer votre confort, votre impact carbone et votre budget énergie ?



Que l'on soit propriétaire d'un pavillon ou dans une copropriété il existe de nombreuses aides à la rénovation énergétique, portées par l'Etat ou les différentes collectivités. Elles varient cependant en fonction de différents critères : pavillon individuel ou copropriété, nature des travaux réalisés, ancienneté de la construction, conditions de ressources, qualité des entrepreneurs...

Pour s'y retrouver, des permanences sur rendez-vous ont lieu chaque mois au Centre Administratif : des conseillers Habitat Qualité et des conseillers Energie FAIRE vous accompagnent et répondent à vos questions de

façon neutre et indépendante. Vous pouvez également vous faire conseiller par téléphone dans le cadre d'un entretien personnalisé.

Parmi les aides les plus importantes, le dispositif « MaPrimeRenov » sera étendu en 2021 dans le cadre du plan de relance annoncé par le gouvernement, pour tous, sans condition de ressources. Les Certificats d'économie d'énergie, la TVA réduite à 5,5 % pour les travaux d'amélioration de la qualité énergétique ou encore l'éco-prêt à taux zéro viennent ensuite compléter ce dispositif. Il existe aussi des aides au niveau de la Région et au niveau du Département ; la Ville de son côté

finance les travaux de ravalement à hauteur de 10 % des dépenses mais autant profiter des échafaudages pour s'occuper aussi de l'isolation thermique (renseignements : 01 41 90 67 10).

Pour être accompagné au mieux dans vos projets de rénovation énergétique, une seule porte d'entrée, le numéro vert de GPSO : 0 800 10 10 21.

Vous pouvez aussi consulter le site national récapitulant les aides sur <https://www.economie.gouv.fr/> ou encore le simulateur des aides sur <https://www.faire.gouv.fr/>

MAISON PAIN
PARCS ET JARDINS

C'EST LA SAISON
DE L'ÉLAGAGE

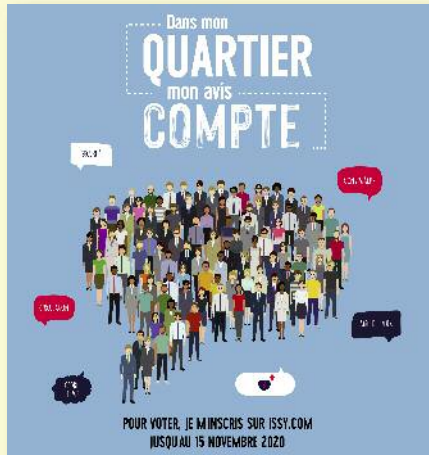
LA MAISON PAIN LANCE SA BOUTIQUE !
ARROSAGE AUTOMATIQUE, PETITS OUTILLAGES ET PLANTES SUR COMMANDE
01.45.34.02.41 WWW.MAISONPAIN.FR

Le Conservatoire du Café

vous accompagne pour les fêtes avec ses
Cafés & thés d'origines
chocolats & cadeaux

11 rue Hoche, 92130 Issy-les-Moulineaux
DAMMANN FRÈRES
www.conservatoireducafe.fr

Élections des Conseils de quartiers :
prolongation de la période des inscriptions
Les inscriptions pour voter et même pour
se présenter ont été prolongées jusqu'au 15
novembre.



Concrètement :
Vous voulez voter pour
élire vos représentants
au Conseil de quartier ?
Inscrivez-vous !

Vous devez vous inscrire
pour participer à ce scrutin. Pour être électeur,
rien de plus simple : il suffit d'être majeur et
d'habiter l'un des quatre quartiers d'Issy-les-
Moulineaux. Vous devez vous inscrire sur une
liste spécifique avant le 15 novembre en
remplissant le formulaire disponible sur
issy.com.



Vous voulez vous investir
personnellement ? Déposez
votre candidature !

Vous pouvez vous
présenter pour faire partie
du Conseil de votre
quartier. Pour être candidat, il suffit d'être
inscrit sur les listes électorales de la Ville.
Outre un formulaire et une fiche candidat,
vous devez joindre une photo d'identité
récente.



Le scrutin aura lieu uniquement sur Internet
du lundi 7 décembre 9h au lundi 14
décembre 18h. Toutes les informations
pratiques pour vous accompagner dans ce
scrutin à suivre dans le numéro de décembre
de Point d'Appui.



Atelier vélo solidaire

Démocratie Budget participatif 2020 : des projets durables et solidaires plébiscités !

Les premiers projets votés dans le cadre du budget participatif 2020 sortiront de terre d'ici la fin de l'année,
en lien avec les conseils de quartiers.



Les jardins partagés du Fort

Gérée par les Conseils de quartiers depuis
2002, la nouvelle version du budget participatif
lancée en 2019 permet à chacun d'entre nous
d'être associé à la vie locale.

Tous ceux qui vivent ou travaillent à Issy-les-
Moulineaux, dès l'âge de 11 ans (âge minimum
pour participer au Conseil Communal des
Jeunes), étaient invités, tout au long du mois de
septembre, à choisir leurs projets favoris.

47 projets ont été soumis au vote, conformes à
l'ensemble des critères prévus au règlement du
budget participatif : servir l'intérêt public local,
relever des compétences de la Ville ou de GPSO,
être localisé sur le territoire communal et
compatible avec les projets d'aménagement en
cours, respecter la limite de 70 000 € maximum.
Au total, ce sont 400 000 € qui serviront à mettre
en œuvre les 11 projets imaginés par des Isséens,
choisis par les Isséens pour les Isséens

1. Création d'un tiers-lieu dédié à l'éco-citoyenneté, de type ressourcerie

Ce lieu est destiné aux démarches éco-citoyennes. Il sera à la fois un carrefour citoyen de rencontres, d'échanges et de partages, et un comptoir regroupant ressourcerie, repair-café, dressing solidaire, bricothèque ou encore ateliers sur des thèmes tels que la démarche zéro-déchet. La recherche de l'espace qui accueillera le projet est en cours.

2. Création d'espaces de stationnement pour les vélos

200 arceaux d'accroche de vélos vont être installés dans des espaces dédiés, à l'écart des autres deux roues. Ils seront situés autour des équipements sportifs, des équipements municipaux, des commerces, des restaurants, des cabinets médicaux et d'autres lieux en cours d'identification.

3. Création d'un atelier participatif de réparation de vélos

L'atelier permet d'acquérir les connaissances de base afin de pouvoir réparer son vélo de manière autonome. Participatif et solidaire, cet atelier permet aux Isséens de réparer ou se procurer un vélo reconditionné par le personnel de l'atelier. Le lieu qui accueillera le projet est à l'étude.

4. Plantation de pommiers

Des pommiers sont plantés dans des parcs et espaces publics pour offrir des fruits aux passants. Les arbres fruitiers commenceront à être plantés dans le courant du mois de novembre.

5. Aménagement d'un espace ludique et sportif sur les berges de Seine

Les berges de Seine vont être le cadre de l'aménagement de trois types de terrains de sports et de jeux pour s'adonner à la pétanque, à l'air-badminton (badminton en plein air) et au beach volley. L'implantation est à l'étude et les travaux devraient commencer avant la fin de l'année.

6. Installation d'abris sécurisés pour les vélos

Des abris à vélos seront installés sur la chaussée dans différents quartiers. Sécurisés et fermés, ils seront accessibles uniquement aux habitants en ayant fait la demande. Occupant la place d'une voiture, ils peuvent contenir 5 à 6 vélos tout en les mettant à l'abri des intempéries. Différents modèles sont actuellement étudiés.

7. Développement de la végétalisation verticale et des toits terrasses

Différentes solutions permettent de développer le jardinage et la végétalisation : des mini-potagers verticaux (basés sur l'aquaponie ou l'hydroponie), des espaces verts sur les toits terrasses sécurisés et même des façades végétalisées.

8. Aménagements de jardins partagés

On ne présente plus les jardins partagés qui connaissent un très grand succès. Ils ont été créés au Fort d'Issy, au jardin botanique, à la sente de Bretagne et dernièrement aux Epinettes dans le cadre de la restructuration du Forum et de ses abords. De nouveaux aménagements permettront de répondre à une forte demande. Les lieux d'implantations en sont cours d'identification.

9. Installation de casiers solidaires

Ce projet permet aux personnes qui vivent dans la rue de mettre à l'abri des vols vêtements, papiers et objets personnels. Le ou les lieux qui accueilleront ces casiers sont en cours d'étude.

10. Installation de GiveBox (boîtes à donner) pour l'échange d'objets favorisant la consommation durable

Chaque habitant qui n'utilise plus un vêtement ou un objet pourra le mettre à la disposition de tous dans une « GiveBox » (boîte à don) spécialisée. Elle peut être composée d'une penderie avec cintre intégré et de différentes boîtes et cases. L'emplacement de ces GiveBox reste à déterminer.

11. Aménagement d'une fontaine sur les berges de Seine

De nombreux sportifs (course, marche, vélo) parcourent les berges de Seine. Une fontaine va être aménagée le long de leurs parcours. Elle sera opérationnelle au printemps, les fontaines étant coupées durant l'hiver pour éviter les dégâts que le gel pourrait occasionner.

Toutes les infos et le suivi des projets
sur budgetparticipatif.issy.com

Événement

Rencontre avec Touré Kunda, les pères de la World Music !

Initialement prévu dans le cadre des semaines isséennes des droits de l'enfant, le concert de Touré Kunda a été reporté. En attendant une nouvelle date, Point d'Appui a rencontré Sixu Tidiane Touré, l'un des membres du célèbre groupe sénégalais.

© Audran Sarzler



Une nouvelle fois, Issy organise les semaines isséennes des droits de l'enfant afin de rappeler l'importance du droit à la santé, à la culture et à l'éducation pour les enfants. Cette année, l'événement s'inscrit dans la saison Africa 2020, qui présentera les points de vue de la société civile africaine du continent et de sa diaspora récente.

Point d'Appui est allé à la rencontre de Sixu Tidiane Touré, l'un des deux frères du mythique duo sénégalais qui a bercé de multiples générations.

Point d'Appui : Quel est votre message dans le cadre des semaines des Droits de l'enfant ?

Sixu Tidiane Touré : Pour nous, l'enfant est sacré, il représente notre avenir. Nous devons l'accompagner pour qu'il profite de l'école, qu'il accède à une vraie éducation, qu'il puisse lui-même comprendre le monde et s'en saisir, devenir quelqu'un au milieu des autres. Quand nous étions nous-mêmes enfants, Ismaël et moi, nous écoutions les musiques sénégalaises, nous en étions remplis, on la jouait, on l'apprenait avec mon frère. Puis, on a découvert les radios

internationales, avec tous ces artistes qui vivaient sur d'autres continents comme James Brown, Brassens, Creedence Clearwater, Led Zeppelin. La musique nous envahissait, elle nous invitait. On a décidé de voyager, de rejoindre l'Europe pour mélanger notre musique avec les autres, de rechercher inlassablement un message d'universalité.

Notre lutte permanente est la liberté et de faire tomber les frontières

P. d'A. : Comment avez-vous construit l'identité de Touré Kunda, l'un des premiers groupes de World Music ?

S.T.T. : Nous avons toujours été pour une vision globale du monde, l'universel, c'est le local, les murs en moins. La France nous a reçus avec beaucoup de générosité. Même si elle ne

comprendait pas notre langue, la population adorait notre musique. Aujourd'hui, presque quarante après, nous abordons toujours les mêmes thèmes, l'amour, la tolérance la fraternité et nous dénonçons les injustices sociales. Notre lutte permanente est la liberté et de faire tomber

les frontières. Et tous ces messages dans notre musique, nous les avons mis au service de l'humanité, notre voisine. On a grandi avec cette idée de partage, de solidarité. On a fait beaucoup plus d'humanitaire que gagné de l'argent, mais on sait pourquoi on l'a fait.

P. d'A. : Comment se réinvente Touré Kunda face à la pandémie qui touche la planète et les artistes ?

S.T.T. : Aujourd'hui avec l'épidémie, nous sommes face à quelque chose de manichéen, qui va à l'encontre du message universaliste. Nous devons nous respecter les uns les autres, pas parce que c'est un message politique, mais parce qu'il est essentiel d'être dans une démarche fondamentale que nous devons transmettre à nos enfants, pour se protéger, protéger nos proches, notre entourage. Nous avons perdu beaucoup d'amis depuis 9 mois, Manu Dibango, Mory Kanté, artistes ou d'autres encore. Nos prières accompagnent tous ceux qui sont partis et j'insiste sur le message de prévention et du respect des gestes barrières. Pour conclure, les enfants sont ouverts à toutes les cultures et nous devons les regarder pour nous reconnecter à notre part d'universalité. On est le Monde.

Semaines isséennes des droits de l'enfant jusqu'au samedi 29 novembre

Suivez Touré Kunda sur leur page Facebook :

@toureundaoff

Empruntez leurs CD sur le site mediatheques.ville-issy.fr

Restez connecté sur issy.com pour connaître

la date du prochain concert

Casamance, l'exposition d'Inès de France à l'Espace Andrée Chédid

Inès De France, médecin échographiste spécialisée en diagnostic anténatal, a capturé des photos lors de son expérience humanitaire en Casamance. Des photographies d'enfants effectuées dans les écoles lors de consultations de dépistage d'acuité visuelle ou dans des centres médicaux lors de consultations de parents mais également au cours de la vie quotidienne. Son engagement s'est illustré par la création de deux associations avec l'objectif d'améliorer la prise en charge des femmes isolées dans les Iles de Casamance et d'aider au financement d'un échographe portable afin de multiplier ses possibilités de missions humanitaires notamment dans l'Himalaya. Les photographies sont accrochées dans le hall de



l'espace Andrée Chédid dont la halte-garderie reste ouverte pendant le confinement.

Jusqu'au samedi 28 novembre

Espace Andrée Chédid - 60, rue du général Leclerc

Tél. 01 41 23 82 82

SUCCÈS COMMERCIAL

+ DE 50 % DES APPARTEMENTS RÉSERVÉS



- De beaux appartements du studio au 5 pièces
- De nombreux balcons et terrasses plein ciel
- Au pied de la future gare du Grand Paris Express (ligne 15 sud), à proximité du RER C et du tramway T2. Prolongement de la ligne 12 (projet en cours)



À ISSY-LES-MOULINEAUX

Une adresse incontournable
inscrite dans la dynamique du Grand Paris

ESPACE DE VENTE

RUE CAMILLE DESMOULINS / ESPLANADE DU FONCET À ISSY-LES-MOULINEAUX

Ouvert tous les jours de 14h à 19h, sauf le samedi de 11h à 12h et de 14h à 19h

www.cinetic-issy.fr

0 800 715 730 Service & appel gratuits

CO-REALISATION

Sefri Cime

nigo PROMOTION

Loisirs Issy Seniors, toujours à votre service !

Créée en 1972, l'association vise à lutter contre l'isolement en permettant aux retraités isséens de pratiquer des activités variées dans les domaines sportifs, créatifs, numériques et socioculturels.

Porté par la mobilisation de ses bénévoles et l'encadrement de ses animateurs professionnels, Issy Seniors connaît une augmentation constante du nombre de ses adhérents.

Si vous souhaitez vous dépenser et vous maintenir en forme, Issy Seniors vous propose une panoplie d'activités sportives tout au long de l'année.

Vous avez aussi l'opportunité de participer à des activités ponctuelles diversifiées (ateliers numériques, bricolage, etc.) présentées dans le guide des animations seniors à retrouver sur issy.com.

Cette association a pour objectif de favoriser toutes les actions en faveur des personnes retraitées, mais surtout de lutter contre l'isolement et les effets du vieillissement en proposant diverses activités et animations.

Si vous souhaitez vous distraire, exercer votre savoir-faire dans des ateliers manuels, vous initier à de nouvelles occupations (Internet, bricolage...), donner de votre temps aux autres... Issy Seniors vous en donne les moyens. Que ce soit dans le domaine des loisirs ou de la solidarité, l'association vous offre de nombreuses possibilités.



Certains adhérents peuvent aussi être bénévoles pour l'association et l'Espace Seniors, notamment lors des canicules ou de temps forts tels que le forum de rentrée, la distribution des chocolats aux plus de 80 ans, ou encore les inscriptions et adhésions à l'association.

Le 25 septembre s'est déroulée l'Assemblée Générale de l'association en présence d'André Santini, Président d'Honneur d'Issy Seniors et de Ludovic Guilcher, Président d'Issy Seniors, événement durant lequel le rapport moral et financier ont été approuvés ainsi que le nouveau règlement intérieur.

À cette occasion, le passage des inscriptions en année scolaire à partir de septembre 2021 ainsi que les modalités d'inscriptions 2021 ont été validés.

S'adapter au contexte sanitaire

L'année 2020 a été marquée par un bouleversement des activités proposées en raison de la situation sanitaire.

Issy Seniors s'est mobilisée pour repenser son organisation et maintenir le lien avec ses adhérents. L'association a transmis des tutoriels sportifs et créatifs durant le confinement et réorganisé les plannings afin de proposer un maximum d'activités dans le respect des consignes sanitaires.

Issy Seniors poursuit la dématérialisation de ses inscriptions : rendez-vous sur www.clicrdv.com/espace-seniors-issy-les-moulineaux pour vous inscrire aux activités.

Issy Seniors à L'Espace Seniors

5, rue Marcelin Berthelot - Tél. 01 41 23 86 31 / 35



Association Soutenez le commerce équitable !

Précurseur du commerce équitable en France, Artisans du Monde qui compte une boutique locale à Issy, est un mouvement citoyen qui vise à offrir de meilleures rémunérations et conditions de travail aux producteurs.

Créée en 1974, Artisans du Monde a pour mission de soutenir des producteurs qui sont engagés sans relâche pour une économie durable et solidaire. Elle compte différents points de vente, dont une boutique à Issy, proposant des produits en filière intégralement équitable, de la production à la distribution, conformément au cahier des charges de la World Fair Trade Organization.

Artisans du Monde se mobilise également pour sensibiliser les populations au commerce équitable : ses équipes éducatives locales

réalisent des animations et des outils pédagogiques pour donner aux citoyens des clés de compréhension sur le commerce mondial.

Elle mène également des campagnes de mobilisation citoyenne et d'interpellation des décideurs politiques et économiques en faveur du commerce équitable.

Boutique Artisans du Monde

50, avenue Victor Cresson
Facebook : @artisansdumondeilm92
Contact : 01 46 42 55 94



C'EST FAIT POUR VOUS!

Centre Services

Professionnels Particuliers
Simplifiez-vous la vie !

50%
réduction l'ordre d'emploi

Qualité

Visite d'évaluation gratuite

Votre agence à Issy-les-Moulineaux

01 46 44 91 99

www.centreservices.fr

Services à domicile
Ménage / Repassage
Garde d'enfant
Dépendance
Jardinage

Seine Ouest Insertion
TRAIT D'UNION
Économie Sociale et Solidaire

TARIFS AVANTAGEUX – PAS DE FORMALITÉS ADMINISTRATIVES
PROXIMITÉ – RÉACTIVITÉ – FIABILITÉ – EXPERTISE

Professionnels Particuliers
Simplifiez-vous la vie !

Particuliers

Ménage et repassage | Repas et courses à domicile | Lessivage des murs et nettoyage des vitres | Bricolage | Couture | Aide au déménagement | Mise aux encombrants | Archivage | Garde d'enfants de plus de 3 ans.

Entreprises et/ou Collectivités

Nettoyage et entretien de locaux – Vitres – Murs | Manutention | Entretien des espaces verts | Travaux administratifs | Aide à la restauration collective | Gardiennage | B.T.P.

FORTES VALEURS HUMAINES ET SOCIALES

📍 31, rue Danton - 92130 Issy-les-Moulineaux

✉ contact@traitdunion92.org

☎ 01 46 45 95 45

🌐 www.traitdunion92.org

Retrouvez en ligne les conférences des Arcades et du Musée

La programmation se poursuit en ligne : le Musée vous donne rendez-vous autour d'une œuvre d'André Breton et les Arcades poursuivent leur cycle sur « la curiosité de l'ailleurs ».

Arcane 17 est un ouvrage d'André Breton, mentor du surréalisme et figure incontournable de l'histoire de l'art et des idées au XX^e siècle.

Symboliquement, l'écriture débute le 20 août 1944, à la veille de la bataille de Marseille, ville d'où lui-même était parti pour New-York, en mars 1941.

Dans cet hymne à l'amour, à la poésie et à la liberté, il tente de fonder les bases éthiques et philosophiques du monde d'après la guerre, et par là même aussi de donner à comprendre la position d'« observateur idéal, soustrait aux contingences du temps » qu'il veut incarner.

La première édition d'*Arcane 17* est la seule qui soit accompagnée de cartes de tarot : l'arcane 17, bien sûr, mais aussi les arcanes 6, 7 et 18, toutes dessinées par Roberto Matta. Le choix de ces cartes (puis leur disparition) a été très peu interrogé, sinon jamais, pourtant il nous semble obéir à une volonté très précise d'André Breton, et offrir un nouvel éclairage sur cette œuvre majeure du surréalisme.

Retrouvez la conférence sur la page Facebook du Musée le vendredi 13 novembre à 18h30 par Gwenaél Beuchet, attaché de conservation au Musée
Les cours d'histoire de l'art continuent également en ligne sur <https://join.skype.com/kzZyKjh07GT>

En raison des mesures gouvernementales, le Musée est fermé jusqu'à nouvel ordre.

Conférence : explorez l'art de la civilisation Nazca !

La deuxième conférence du cycle dédié à « la curiosité de l'ailleurs » reviendra sur Nazca, une civilisation préhispanique qui s'est développée sur la côte sud du Pérou 1000 avant celle des Incas. Les anciens Nazcas sont les inventeurs d'une belle céramique fine et polychrome

ainsi que les auteurs des fameux géoglyphes tracés sur le sol des pampas.

Auréolées de mystère, ces lignes de plusieurs km de long, parfois associées à d'imposantes figures, ont de tout temps soulevé un grand intérêt auprès des spécialistes et du grand public. La conférence abordera les procédures de construction des géoglyphes mais aussi les différentes interprétations données à cette symbolique Nazca inscrite dans le désert péruvien.

Aicha Bachir Bacha est archéologue andiniste, enseignant-chercheur à l'Ecole des hautes études en sciences sociales (EHESS).

Depuis 2009, elle est directrice du programme archéologique Animas Altas, Ica, Pérou, un projet archéologique du Ministère des affaires étrangères et européennes, de l'Ecole des Hautes études en sciences sociales et de l'université Paris-Sorbonne.

À partir d'une approche sociopolitique, religieuse et économique, elle étudie les populations préhispaniques de la côte sud du Pérou.

Retrouvez-la sur la page Facebook des Arcades le jeudi 12 novembre à 18h30

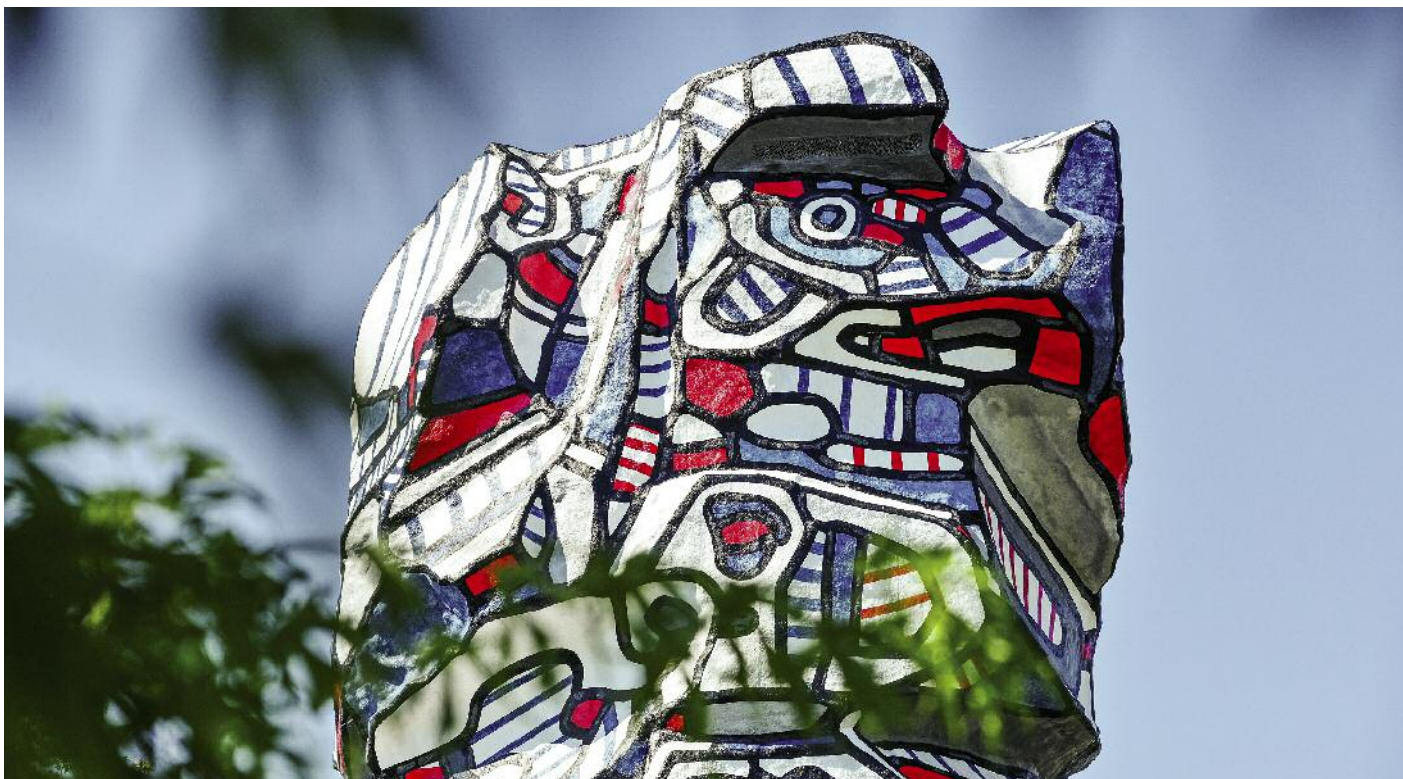
Chaque semaine, découvrez un jeu, un coloriage, un rébus ou une proposition d'activité jeune public. Retrouvez aussi une règle de jeu simplifiée à partager en famille, une façon de se réapproprié ensemble les grands standards des jeux de cartes. Pour en profiter, rejoignez-nous sur la page Facebook du Musée.

Les Etoiles, par Oswald Wirth. Coll. Musée Français de la Carte à Jouer, Issy-les-Moulineaux.



Avis aux poètes en herbe !

Les enfants de 8 à 12 ans sont invités jusqu'au 15 décembre à composer un poème sur le patrimoine francilien. Les poésies les plus créatives seront récompensées !



L'Espace Andrée Chedid est le lieu ressources en poésie sur la Ville avec tout au long de l'année : cabarets poétiques, lectures poétique, ateliers d'écriture et rencontres avec des auteurs sans oublier la publication d'un livre Oser encore en hommage à Andrée Chedid dans la collection po&psY des éditions Erès.

C'est dans ce contexte que l'Espace Andrée Chedid participe, relaie et soutient le jeu-concours Patrimoines en poésie impulsé par la Région et la Direction des affaires culturelles d'Île-de-France en invitant les enfants à laisser libre cours à leur imagination en composant, chez eux ou dans le cadre d'un atelier, un poème sur le patrimoine francilien.

Les enfants écrivent un poème pour raconter ou décrire le monument ou l'œuvre qu'ils préfèrent. À eux de trouver leur style et de soigner la présentation pour faire partie des gagnants ! En vers ou en prose, c'est l'originalité qui prime, dans le choix du patrimoine comme dans la réalisation. En clair, les poètes en herbe doivent laisser parler leur créativité et leur imagination.

Ainsi, les Accueils de Loisirs ont participé avec l'aide de l'Espace Andrée Chedid à des ateliers poétiques en visitant préalablement la Tour aux Figures de Dubuffet à Issy-les-Moulineaux. Les enfants peuvent également participer à ce concours avec l'aide de leurs parents à la

maison et écrire sur l'un des sujets suivants : monuments, patrimoine naturel, lié aux transports, fluvial, industriel, gastronomique, musical, littéraire, artistique...

La mise en forme artistique des textes est bienvenue, le jury privilégiant l'originalité de la proposition et le soin apporté à la réalisation. Le poème peut donc être illustré par le dessin, la peinture, mis en musique, faire l'objet d'une sculpture ou d'une création vidéo ! Les enfants peuvent envoyer la copie à l'Espace Andrée Chedid et l'original à la Région Ile de France. Leurs œuvres seront présentées dans le cadre du Printemps des Poètes l'Espace Andrée Chedid.

Des poésies créées par des enfants lors des ateliers

La Tour aux figures

Cette tour magnifique
Couverte de formes fantastiques
Nous perd dans ses escaliers
Qui sont tout emmêlés
Ses couleurs extérieures
Me remplissent le cœur
De joie et de bonheur

Chloé - 10 ans

Belle tour

A l'intérieur noire et blanche,
A l'extérieur colorée,
Magnifique, fantastique,
Dans ta tour j'ai remarqué,
Un marteau, un lapin, un serpent,
Et plein d'autres choses amusantes.

Tu seras belle à jamais,
Tu as des formes et des visages
Tu es tellement belle !
Les gens t'admirent, ils t'aiment,
Dans ce parc c'est toi la reine !

Emma - 10 ans

Pour tout renseignement, contactez l'Espace Andrée Chedid : 60, rue du général Leclerc
Contacts : Tél. 01 31 23 82 82
Plus d'infos sur www.iledefrance.fr/jeu-concours-patrimoines-en-poesie-2020

Programme Les Médiathèques vous donnent rendez-vous en ligne

Les concerts, les spectacles et les rencontres avec les bibliothécaires vous manquent ? Connectez-vous sur le site des Médiathèques et profitez des sélections littéraires, artistiques et culturelles.

Réécoutez les conférences des Médiathèques en ligne ! Histoire de l'art, littérature, sciences : retrouvez les thématiques abordées les années passées sur le site des Médiathèques. Par ailleurs, les bibliothécaires débusquent pour vous des liens vers des podcasts dans tous les domaines.

Conseils de lecture

Régulièrement, les coups de cœur sont mis à jour et vous dévoilent les nouveautés à ne pas manquer. Essai, roman, science-fiction... Les sélections abordent les thèmes et les genres les plus variés, pour tous les goûts. Que vous soyez

seul, en famille, avec des enfants, en télétravail ou non, les ouvrages vous proposent des solutions pour mieux vivre cette période.

Webradios

Le secteur musique se mobilise pour vous faire

découvrir des styles musicaux variés : ils constituent pour vous des webradios sur lesquelles vous pouvez surfer librement. Musique classique, musique du monde, laissez fuser la musique chez vous !

L'art dans tous ses états

De nombreux musées dans le monde vous permettent de déambuler virtuellement dans leurs salles : vous souhaitez visiter une institution, en savoir davantage sur un mouvement artistique ou un événement historique ? Vous pouvez le faire de chez vous.

Et les enfants ?

Les enfants ne sont pas en reste ! Podcasts de culture générale pour les 3-7 ans, contes lus à haute.

Voix, cinéma spécialisé dans la jeunesse, captations de spectacles : les bibliothécaires vous ouvrent de multiples voies pour les divertir.

Les Médiathèques vous accueillent pour les services suivants :

- Retirez vos réservations SANS rendez-vous
- Inscriptions/réinscriptions sur rendez-vous via CLIC RDV ou par téléphone au 01 41 23 80 69 (Médiathèque centre-ville), 81 62 (Médiathèque des Chartreux) et 84 01 (Médiathèque du Temps des Cerises)
- Retours des documents via les boîtes de retour, 24h/24 et 7j/7

Fermeture des trois Médiathèques le dimanche et de la Médiathèque centre-ville à 19h au lieu de 21h le mardi.

Web : mediatheques.ville-issy.fr



Jeux Apprentis détectives, tenez-vous prêts !

Enquêteur novice ou averti, découvrez les jeux d'enquête actuels qui se présentent comme les héritiers du mythique Cluedo.

« C'est le colonel Moutarde, dans la salle à manger, avec le chandelier ! »

Vous avez sans doute reconnu la traditionnelle phrase qui vient conclure une partie de Cluedo, la

référence en matière de jeu de société d'enquête aux côtés des **Mystères de Pékin**, **Intrigues à Venise**, **Scotland Yard** et **Mystère à l'abbaye**.

Les éditeurs ont depuis travaillé sur une nouvelle offre de jeux d'enquête. Déduction, recherche d'indices et de témoignages sont nécessaires pour arriver au dénouement de l'aventure, à l'instar de **Sherlock Holmes** *Detective conseil*, **Chronicles of Crimes**, **Mr Jack**, **Détective** ou encore **Time stories** et ses nombreuses extensions, pour les adultes.

Le public familial n'est pas en reste avec **Nom d'un renard**, **Sherlock 13**, **Mysterium**, **Small detectives** ou encore **The Key**.

S'inspirant du phénomène des Escape game apparus en 2013 en France, des jeux proposent désormais une enquête limitée dans le temps. Dans **Mystery House**, la boîte de jeu se transforme en maison à explorer.

La série de jeu **Unlock**, récompensé par l'As d'or - Jeu de l'année 2017, se joue avec des cartes et une application. Avec les **Escape box**, les joueurs doivent retrouver des cartes dissimulées par un maître du jeu. Enfin, dans l'**Escape puzzle**, la réalisation d'un puzzle préfigure la résolution des énigmes.

La Ludothèque vous accueille :

- Empruntez et ramenez vos jeux sur place, sans rdv, dans le respect des mesures sanitaires, aux horaires habituels.
- Le jeu sur place n'est pas autorisé.
- L'Espace Ludique Marcel Aymé est fermé jusqu'à nouvel ordre, Renseignement au 01 41 23 81 50 ou sur issy.com.

Suivez les Espaces Ludiques sur Facebook



Rencontre Café polyglotte : pratiquez les langues étrangères en toute convivialité

Rendez-vous mensuel pour pratiquer les langues étrangères, le café polyglotte change ses habitudes pour la saison 2020-2021. De plus en raison du contexte sanitaire, le café polyglotte se déroulera en ligne.

Le café Polyglotte rassemble toutes les personnes qui souhaitent s'exprimer dans une langue étrangère.

Envie de muscler votre anglais, raviver vos notions d'espagnol ou d'allemand ? Vous êtes au bon endroit !

Organisés par Issy Tourisme International, ces rendez-vous gratuits vous permettent de progresser dans une langue étrangère, d'échanger dans la bonne humeur et la bienveillance. Ils marquent aussi l'occasion pour certaines personnes de renouer avec leur langue d'origine.

Après un sondage en mai dernier auprès de ses habitués et dans un contexte sanitaire difficile, le café polyglotte change ses habitudes.

Chaque mois, un thème

Afin de lancer la discussion plus aisément, nous vous proposerons chaque mois un thème. Cela vous permettra de préparer si besoin le vocabulaire et surtout, d'avoir un sujet pour vous jeter à l'eau !

En alternance avec la Médiathèque Centre-Ville tous les deux mois, le café polyglotte investira quatre lieux inédits : 2 structures jeunes et 2 hôtels. Dans tous les cas, toutes les langues sont les bienvenues. En attendant de se réunir dans un même espace, Issy Tourisme International vous donne rendez-vous en ligne pour la session de novembre.

Inscription et infos via le site billetterie.issytourisme.com

Les prochains rendez-vous

Jedi 19 novembre de 19h à 20h : « la cuisine »

Mardi 15 décembre de 19h à 20h : « les traditions de Noël »



Conférence Entretien d'Issy : l'esprit de la révolte chez Albert Camus

Ce deuxième rendez-vous des Entretiens d'Issy consacrés aux Voix de la Révolte est dédié à la pensée du philosophe et écrivain Albert Camus. Et c'est Pierre Louis-Rey, professeur émérite à l'Université de la Sorbonne Nouvelle, spécialiste d'Albert Camus dont il a participé à éditer les œuvres complètes dans la Pléiade, qui présentera – à distance – ses héros qui se révoltent contre l'absurdité de la condition humaine.



© archives Gallimard

Point d'Appui : Quel sens la révolte a-t-elle pour Camus ?

Pierre-Louis Rey : La révolte métaphysique naît de l'absurde. Interrogeant sans relâche le sens de notre existence, nous n'obtenons de l'au-delà aucune réponse.

P. d'A. : Y-a-t-il une forme de révolte dominante dans son œuvre ?

P. L. R. : Une autre révolte est celle de l'esclave qui dit « non » à son maître.

La Peste peut se lire à deux niveaux : révoltés contre un fléau tombé du Ciel, les personnages du roman font figure de héros tragiques; révoltés contre l'occupation allemande, dont la peste est une métaphore, ils sont des héros dramatiques.

Tandis que le théâtre de Camus illustre plutôt la dimension tragique de la révolte, *L'Homme révolté* examine les ripostes offertes aux hommes face à leurs oppresseurs, ainsi que les voies proposées à l'artiste soucieux de « corriger la Création ». Deux attitudes échappent à la révolte camusienne : le

nécessaire (qui piétine les valeurs humaines) et l'oubli du réel (qui conduit l'artiste à se réfugier dans une tour d'ivoire ou à se complaire dans une « surréalité »).

P. d'A. : Dans quelle mesure peut-on associer son engagement à celui d'un humaniste ?

P. L. R. : Souvent qualifié d'humaniste, Camus repousse cette étiquette. Sa philosophie n'est pas l'humanisme issu du XVI^e siècle, qui place l'homme au centre de l'univers, mais celle des Grecs, qui le concevaient en harmonie avec la nature.

De même préfère-t-il aux peintres de la Renaissance les « primitifs » qui tentaient d'arracher un sens au monde plutôt que de le trouver accompli dans une sagesse humaine.

Jeudi 19 novembre à 18h30

En raison du contexte sanitaire, la conférence aura lieu à distance. Rendez-vous sur Issy TV.

Initialement prévue avec Raphaël Enthoven, cette conférence sera donnée par Pierre-Louis Rey.

Brèves

Retrouvez les Entretiens d'Issy sur YouTube

L'ensemble des conférences est disponible sur la chaîne YouTube de la Ville, Issy TV via la playlist intitulée : « Les Entretiens d'Issy et conférences-débats ». Autant de personnalités, de thèmes et de réflexions à redécouvrir sans attendre sur Issy TV !



Entretien d'Issy : Victor Hugo vu par Jean-François Kahn

Le Cube reste connecté

Pendant le confinement, le Cube maintient son offre en ligne. Les ateliers annuels Kids Lab et Teen Space à distance. Web : www.lecube.com

Culture Un timbre à l'effigie d'Andrée Chéhid

La Poste a publié un timbre spécial pour le centenaire de la poétesse et romancière Andrée Chéhid. Ce timbre a été officiellement présenté à l'espace éponyme lors du cabaret poétique qui s'est déroulé le 19 septembre dernier.

Poétesse, romancière et dramaturge, née en Égypte de parents d'origine libanaise, **Andrée Chéhid** s'est installée en France en 1946. Son œuvre puise profondément son inspiration et sa force dans ses doubles racines orientales. Couronnée par de nombreux prix, Andrée Chéhid a écrit des recueils de poésie, dont certains pour enfants, des pièces de théâtres, des essais, des récits et des romans.



Découvrez sur Issy.TV la vidéo *Un voyage poétique à l'Espace Andrée Chéhid*.



La Poste réalise chaque année un programme de timbres philatéliques, dont les thèmes et le calendrier d'émission sont déterminés officiellement par une commission dépendante du ministère de l'Industrie. Pour cela, la direction de La Poste chargée de l'impression des timbres, reçoit chaque année pas moins de 1 600 propositions de sujets du public parmi lesquels près d'une centaine sont retenues. Les timbres sont ensuite dessinés par un artiste, gravés puis imprimés. Les thèmes sont majoritairement historique et commémoratif, mais aussi touristique, artistique, géographique...

L'Espace Andrée Chéhid se propose de coordonner et de programmer des spectacles, lectures mises en espace, théâtre d'objets, marionnettes ou contes. Il s'est également donné pour mission de faire connaître la personnalité et l'œuvre d'Andrée Chéhid.

Espace Andrée Chéhid

60, rue du général Leclerc
Tél. 01 41 23 82 82

Facebook : @espace.andreechedid

Au cœur de Grand Paris Seine Ouest

Votre distributeur de proximité

Distribution de tracts sur pare-brise, de la main à la main,
Affichage tous types, Campagne de communication...

Artisans,
entreprises,
commerçants,
associations
pour votre
marketing
direct !



16, passage de l'industrie • 92130 Issy-les-Moulineaux

Tél. : 014 642 1000

www.danslemille.fr

Entreprise à projets d'insertion

Publisher since the last century...

Studio de communication

D'abricot à Zinzolin graphique
en passant par gris couvre-feu,
rouge confiné ou encore vert déconfiné...



Plaquette d'infos | Rapport d'activité | Affiche | Papier entête | Dépliant | Encart pub...

mise en page • création graphique • impression



L'artisan de votre communication

www.lmdc.net

16, passage de l'industrie 92130 Issy-les-Moulineaux Tél. : 0140 930 302

100% pur numérique | Prise en compte du développement durable

Talents **La littérature prend vie à Issy !**

Tout au long du mois de novembre, découvrez chaque jour un portrait d'un auteur isséen sur le site des Médiathèques.

Issy-les-Moulineaux, une terre d'écrivains ? De nombreux Isséens se livrent à l'art difficile et délicat de l'écriture et réussissent l'exploit de faire publier leur ouvrage. De multiples genres littéraires sont ainsi représentés à Issy, de l'autobiographie à la poésie en passant par les essais ou les romans historiques. Une grande richesse littéraire qui ne demande qu'à être découverte !

La littérature jeunesse est représentée par **Bruno Bacroix** et **Laurence Pérouème**. Primé en 2014 au prix « e-crire aufeminin », *Graine d'audace* est le premier roman jeunesse de Bruno Bacroix. Il invite les enfants à chercher audace et courage au fond du cœur pour affronter l'inconnu. Laurence Pérouème s'est lancée en 2012 dans l'illustration jeunesse pour faire entendre sa voix. *Enal et le peuple de l'eau* est une fresque écologique qui alerte petits et grands sur le respect de l'environnement.

Jack Exily met à l'honneur la bande dessinée : lauréat du prix de la créolité en 1998, il publie en 2008 *Éléonor* dans le collectif « Turkey comix 16 », qui reçoit le prix de la BD alternative à Angoulême. Il présente *L'étrange maison de Polius*, Tituba.

Un souffle poétique à Issy

Nombreux sont les Isséens à la fibre de la poésie ! « Aussi loin que je m'en souviens, il y a toujours eu un jardin dans ma vie », écrit **Mireille Briolotti**. *Au jardin*, c'est une plongée dans ses souvenirs : le jardin des premiers pas, puis l'arrivée à Paris, l'étouffement, et l'évasion le week-end, « au vert ». L'éclosion de la nature nourrit son inspiration...

Son goût pour les mots a conduit **Jean-Philippe Sedikhi** vers la poésie et la nouvelle. Son écriture, rythmique, délicate et sans concession frappe droit au but, dans le cœur et dans l'âme. Comme un *Accroche cœur*. **Robert Vitton** est passionné de musique, sa jeunesse provençale ayant été bercée par le lyrisme de Léo Ferré et Brassens. Il présente au salon ses *Pièces et morceaux*.

Paulette Gernot présente un ouvrage autobiographique, *Ecorces d'amour*. Elle partage les moments forts de son existence et de ses engagements. La seconde partie est composée de poèmes qui sont mis en scène pour les faire apprécier par le lecteur.

La fiction n'est pas en reste ! Coup de cœur du jury du Prix de l'été Femme actuelle en 2009 pour *Les fantômes du Panassa*, **Yves Crouzet** explore la comédie romantique dans *Les couleurs de l'amour*. Touche-à-tout de la littérature, il a aussi écrit des nouvelles allant de l'horreur au fantastique en passant par le policier.

Bercée depuis l'enfance par la mythologie grecque, **Maryvonne Lebeau** a grandi au milieu des livres, des contes et des légendes. Dans ses ouvrages, elle évoque une amitié indéfectible entre des personnages que rien ne destinait à se croiser. Mais, était-ce vraiment le hasard ? Ce concept de destin, de détermination ou de liberté habite *Brest en filigrane*.

Jean-Marc Torelli exerce la profession de directeur artistique depuis 25 ans en agence de Design. Passionné par l'écriture, sa motivation est de « faire partager un moment de jonglerie avec les mots distillant un doux concentré d'évasion, de sourire et de réflexion. » Son premier roman *Rencontres et comptes rendus*, écrit en majeure partie dans le bus, est une suite de sketches articulés comme une pièce de théâtre.

Avec *Management alpha*, **Philippe-Jean Fiedler** invite à un management humaniste, agile et engagé. Son expérience en entreprise lui a permis d'interroger le lien entre direction et intelligence émotionnelle afin de responsabiliser dans un lien de confiance managers et managés.



Yves Le Corre, formé au droit et diplômé de Sciences-Po, s'est investi depuis 20 ans dans la médiation familiale.

Emu par ses rencontres de personnes qui ont réussi à se reconstruire après des séparations meurtrières, il a entrepris de faire écho à leur parcours de reconquête de l'estime de soi et de confiance dans l'avenir dans *Le divorce, le chemin de sainteté possible*.

Et si vous plongiez dans l'histoire ? **Elise Galpérine** enseigne à l'université Paris-Descartes. Romancière, elle s'inspire de la poésie rimbalienne et convoque le style proustien. Dans son essai *La vraie histoire de John Doe*, elle

montre combien le monde judiciaire anglo-saxon est traversé par la littérature, le cinéma et l'inconscient des peuples, à la recherche du lien intime entre juridique et imaginaire.

Dans son essai *Art vaincra ! Louise Michel, l'artiste en révolution et le dégoût du politique*, la chercheuse **Claude Rézat** (CNRS), textes inédits à l'appui, révèle une Louise Michel artiste et écrivaine, pour qui le Beau est l'objet révolutionnaire ultime, pour qui l'art, vital et viral, agit sur l'humanité en imprégnant nos imaginaires.

Danseur, auteur et conférencier, **Jean-Luc Leguay** est avant tout l'un des derniers maîtres enlumineurs. Il est l'héritier d'une lignée

multiséculaire, enseignant lui-même son savoir qu'il utilise par ailleurs pour enluminer des œuvres comme *Perceval le Gallois de Chrétien de Troyes* ou *la Divine Comédie*. Il a publié son dernier chef d'œuvre, *L'apocalypse selon Saint Jean*, aux éditions Dervy en 2018.

Le développement personnel est représenté par **Christian Miquel**, avec *la spiritualité de la pleine conscience*. Philosophe et formateur, l'auteur de *Méditation et pleine conscience* y propose un approfondissement débouchant sur une spiritualité laïque, sans dualité ni frontière.

« 1 jour, 1 auteur », à découvrir sur le site des Médiathèques : <https://mediatheques.ville-issy.fr/>

LE NUMÉRIQUE À VOTRE SERVICE



PRATIQUE
ACCESSIBLE
UTILISE
CONVIVIAL

Le numérique est étroitement lié à l'histoire récente d'Issy-les-Moulineaux. Depuis vingt-cinq ans, son développement démographique et économique a été accompagné par l'évolution des usages numériques.

Figurer parmi les premières villes européennes à avoir achevé sa transformation numérique lui a permis de traverser la période du confinement, décrété au printemps dernier pour lutter contre la pandémie du coronavirus, avec sérénité. Les missions essentielles de service public ont pu être effectuées et le lien avec la population maintenu sans coupure grâce à la qualité de ses infrastructures et de ses services en ligne.

De nombreux services sont proposés à la population via [issy.com](https://www.issy.com), le portail vers l'administration de la Ville, dans tous les domaines. Mi-novembre, un nouveau portail citoyen sera disponible via [issy.com](https://www.issy.com). Celui-ci permettra d'effectuer de manière plus personnalisée et plus efficace un grand nombre de démarches.

D'autres secteurs profitent pleinement des opportunités offertes par le numérique : la santé, les relations aux seniors, l'éducation, la culture... Au centre, un système de communication multicanal que plébiscitent les Isséens - jeunes comme anciens - dans leurs rapports quotidiens à la Ville. ■

Santé

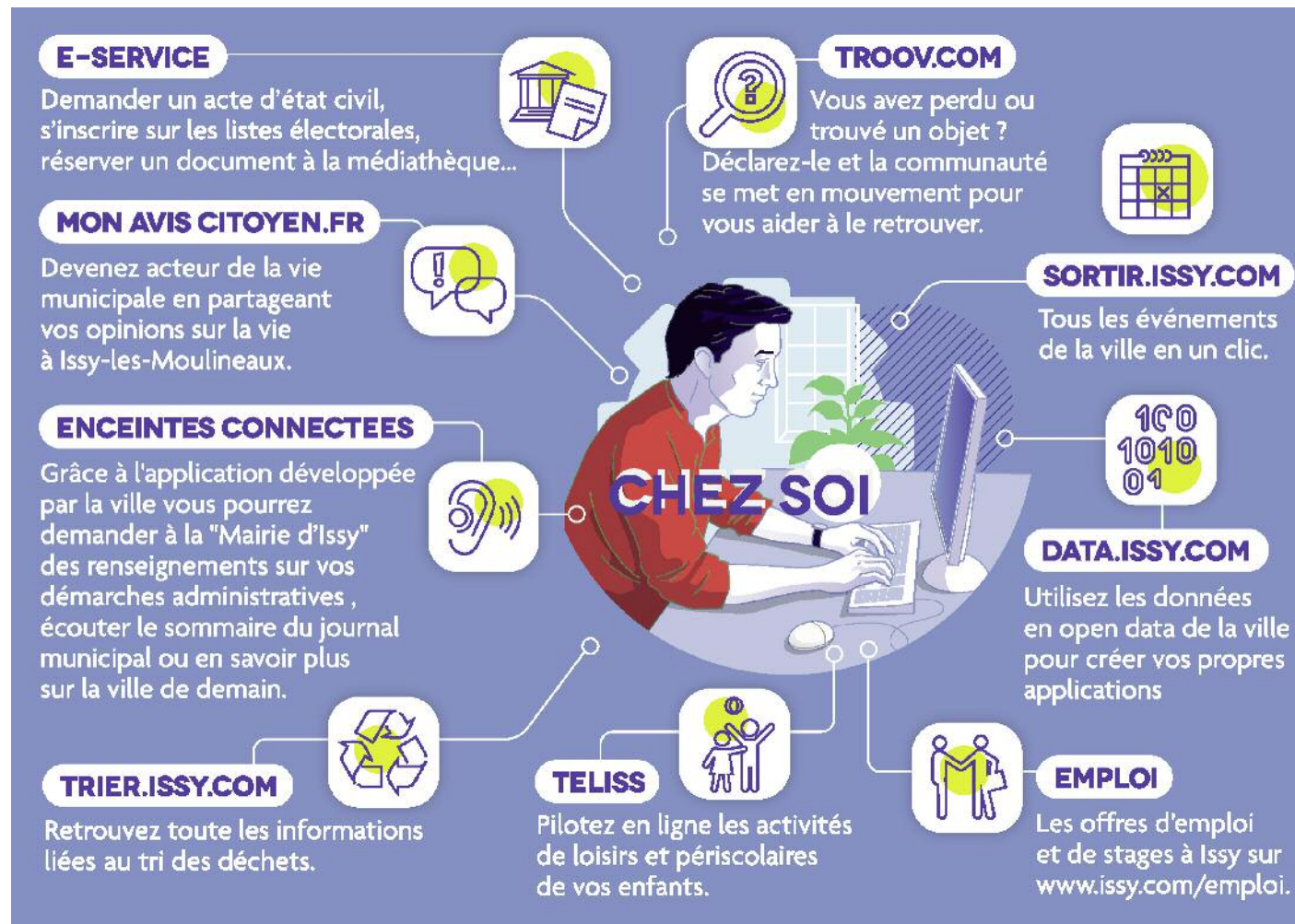
Le numérique a facilité le fonctionnement de l'Espace Santé pendant la crise sanitaire

L'Espace Santé Simone Veil met à la disposition de ses usagers et des médecins de nouveaux outils pour une médecine plus pratique et sécurisée.

C'est dès l'accueil de l'Espace Santé Simone Veil que le public utilise les services numériques conçus pour faciliter son parcours : borne numérique d'accueil, télémise à jour de la carte de sécurité sociale, prise de rendez-vous par internet via Doctolib et mise en place de la téléconsultation.

Rendu incontournable par la crise sanitaire, le numérique a pris une place importante pour consulter un médecin qui, en dehors des rendez-vous pris par internet (69 % en septembre), peuvent proposer à leurs patients cette solution. Les rendez-vous pris en téléconsultation concernent surtout la médecine générale et la gynécologie (75 % des rendez-vous) et touche davantage les 45-54 ans (19 %) et les plus de 65 ans (15,5 %). Aujourd'hui, l'Espace Santé enregistre en moyenne 90 rendez-vous par mois en téléconsultation.

Le numérique est aussi un outil facilitateur pour les médecins. Ils peuvent consulter un dossier médical informatisé et le partager avec l'ensemble des médecins du centre, utiliser la messagerie sécurisée MS Santé pour la transmission des comptes-



Expérimentation : quand le téléphone en dit long sur notre état de santé

Alloscope, c'est le nom du programme imaginé par Orange en partenariat avec le CCAS d'Issy-les-Moulineaux, pour analyser nos habitudes au téléphone et alerter nos proches en cas de comportement inhabituel. Ce ne sont pas les appels eux-mêmes qui sont étudiés, mais la manière d'utiliser le téléphone. Les heures et durées d'appels, le sens de ceux-ci, la variété des numéros composés... sont autant d'indicateurs sur l'état de forme d'une personne et de son isolement potentiel. Ces analyses peuvent permettre d'évaluer plus finement les évolutions des besoins d'aides à domicile.

L'expérimentation nécessite un abonnement à une ligne Orange, fixe ou mobile. Si vous souhaitez y participer, contactez l'Espace Seniors au 01 41 23 86 30

rendus, des résultats de biologie et courriers médicaux, et accéder à la plate-forme Amelipro qui permet de créer les arrêts maladie, le renouvellement des ALD, la déclaration du médecin traitant, la déclaration Covid-19... et de recevoir les informations et les alertes sanitaires en temps réel.

Enfin l'innovation numérique à l'Espace Santé Simone Veil, c'est aussi la mise en place d'un dispositif sanitaire sans contact « COBOX » sécurisé qui peut être utilisé par le patient pour la lecture de constantes (température, rythme cardiaque, fréquence respiratoire) qu'il pourra montrer s'il le souhaite à son médecin lors de sa consultation.

Écoles

À Issy, toutes les écoles sont numériques !

Fibre optique dans toutes les écoles, Espace Numérique de Travail et Office 365 pour tous les élèves : l'école à Issy est 100 % numérique.

Les tableaux noirs et les craies appartiennent au passé. Si les premiers ordinateurs sont entrés dans les classes des écoles primaires de la ville dès 1996, le lancement, il y a plus de huit ans, d'un projet particulièrement novateur d'Espace Numérique de Travail (ENT) pour ses écoles élémentaires a marqué un tournant. Cet ENT, véritable plateforme collaborative sécurisée destinée à chaque classe et ouverte aux partenaires de la communauté éducative (Médiathèques, Musée, CLAVIM...), a largement été adopté. Au fil des années, nos écoles ont poursuivi la modernisation de leurs équipements numériques afin d'accéder à davantage de fonctionnalités et de s'interfacer avec les autres outils numériques mis à la disposition des élèves comme les vidéos projecteurs et les classes mobiles d'iPad ou de PC portables.

Il y a deux ans la nouvelle solution Benelyu School, développée par une start-up française, a été retenue après un appel d'offres conduit par la Ville en association avec l'Éducation nationale. Cet ENT, exclusivement dédié à l'enseignement maternel et primaire, est évidemment conforme aux exigences

définies par le ministère ainsi qu'au nouveau règlement européen de protection des données personnelles (RGPD) et répond aux enjeux essentiels des usages maîtrisés du numérique pour les élèves des écoles d'Issy-les-Moulineaux.

Cette plateforme collaborative et sécurisée propose un ensemble de fonctionnalités variées (bureau virtuel, travail collaboratif...) aux enseignants, aux partenaires de la communauté éducative, aux élèves ainsi qu'aux parents d'élèves. Elle a montré toute son utilité pendant le confinement du printemps dernier avec l'obligation de faire l'école à la maison.

En outre, l'ensemble des classes de toutes les écoles d'Issy sont équipées en solution Office de Microsoft.

Et la Ville met à disposition gratuitement un accès à une licence Office 365 Pro pendant toute la durée de scolarisation maternelle et élémentaire.



Découvrez le reportage sur l'Environnement Numérique de Travail sur Issy.tv en flashant ce code

Seniors

L'accompagnement des Seniors pour profiter du numérique

Les ateliers informatiques en groupe ou en séances individuelles rencontrent un franc succès. Preuve de l'envie des seniors de profiter des opportunités offertes par les nouvelles technologies.

Tout au long de l'année l'Espace Seniors propose des ateliers informatiques sur des thématiques variées. Cela va de l'utilisation de sa boîte e-mail à l'entretien et à la sécurité de ses appareils, en passant par la sauvegarde des données ou la découverte des applications utiles.

Des séances individuelles sur rendez-vous sont également proposées. Elles permettent par exemple de résoudre des difficultés d'utilisation d'un nouveau smartphone ou d'accès aux réseaux sociaux. Le succès de ces ateliers confirme les attentes et besoins des aînés : être accompagné aux évolutions technologiques c'est pouvoir participer à la vie d'aujourd'hui.

Un enjeu encore plus prégnant dans le contexte sanitaire actuel

Durant le confinement, le recours au numérique a permis le maintien du lien. Par exemple, des tutoriels ont été envoyés pour présenter différents exercices sportifs et de mobilité articulaire : échauffements, renforcements et étirements. De même, des fiches « récréatives » ont présenté les différentes activités aux adhérents de l'association Issy Seniors : mandala, origami, carte décorative... sans oublier une offre culturelle virtuelle par l'envoi de liens web et d'applis : expositions et visites virtuelles de musées, conférences en ligne... Une façon de se divertir sans sortir de chez soi !

La culture accessible en quelques clics

La Ville met à votre disposition de nombreux services culturels en ligne. Vous êtes d'ailleurs nombreux à vous être connectés pendant le confinement, pour une pause muséale, ludique ou littéraire.

Parcourez les collections permanentes du Musée à domicile

Les collections permanentes du Musée sont accessibles via la visite virtuelle qui permet une véritable balade à 360°. La boutique du Musée est aussi ouverte sur Amazon : vous pouvez acquérir les catalogues des expositions passées.

Des conférences pour tous les goûts

En vidéo : Sur ISSY.TV, retrouvez l'ensemble des *Entretiens d'Issy*, le cycle de conférences sur des domaines variés par des intervenants prestigieux : Christophe André, les architectes Paul Andreu et Rudy Ricciotti, les philosophes Yves Michaud et François-Xavier Bellamy, l'auteur Alain Damasio, le médecin-explorateur Jean-Louis Etienne, mais aussi l'historien Jean Tulard, l'académicien Sir Michael Edwards, Laurent Le Bon, Président du Musée Picasso, Jean-François Kahn...

Vous y trouverez aussi les conférences du Festival du Livre avec Françoise Chandernagor, Hélène Carrère d'Encausse, Catherine Clément...

En podcasts : revivez les expositions du Musée : plongez dans la *Cartomancie, entre mystère et imaginaire*, à la lumière de cinq spécialistes qui vous font explorer la magie des cartes. Profitez aussi de la série réalisée dans le cadre du cycle « *Métamorphoses* » sur les grands architectes et leurs réalisations. Daniel Libeskind (« *Ground Zero* » à New-York), Winy Maas (projet « *La Serre* » dans la ZAC Blum), Françoise Raynaud (immeubles du Pont d'Issy) et Christian de Portzamparc (à Issy, le siège du groupe La Poste et celui de Bouygues Immobilier...), parmi d'autres, se sont prêtés au jeu afin de livrer leur vision de l'architecture.

Les services numériques des Médiathèques

Vérifier les échéances et prolonger vos emprunts, réserver des documents ou des postes informatiques, ces services sont accessibles sur le site des médiathèques via votre compte abonné. Vous pouvez consulter également gratuitement plus de 45 000 ouvrages à distance : vie pratique, cuisine, voyage, informatique, formation, culture générale, de nombreux thèmes à découvrir chez plus de 200 éditeurs. Les textes sont accessibles en streaming (consultation en ligne) sur les supports PC, Mac, tablette multimédia et smartphone. Pour les férus de langues étrangères, vous pouvez vous former seul à 19 langues, de l'anglais au coréen. Pour les enfants de 5 à 10 ans, le site de *La Souris Qui Raconte* propose des histoires et contes illustrés et animés en ligne. Et pour tous, les conférences des

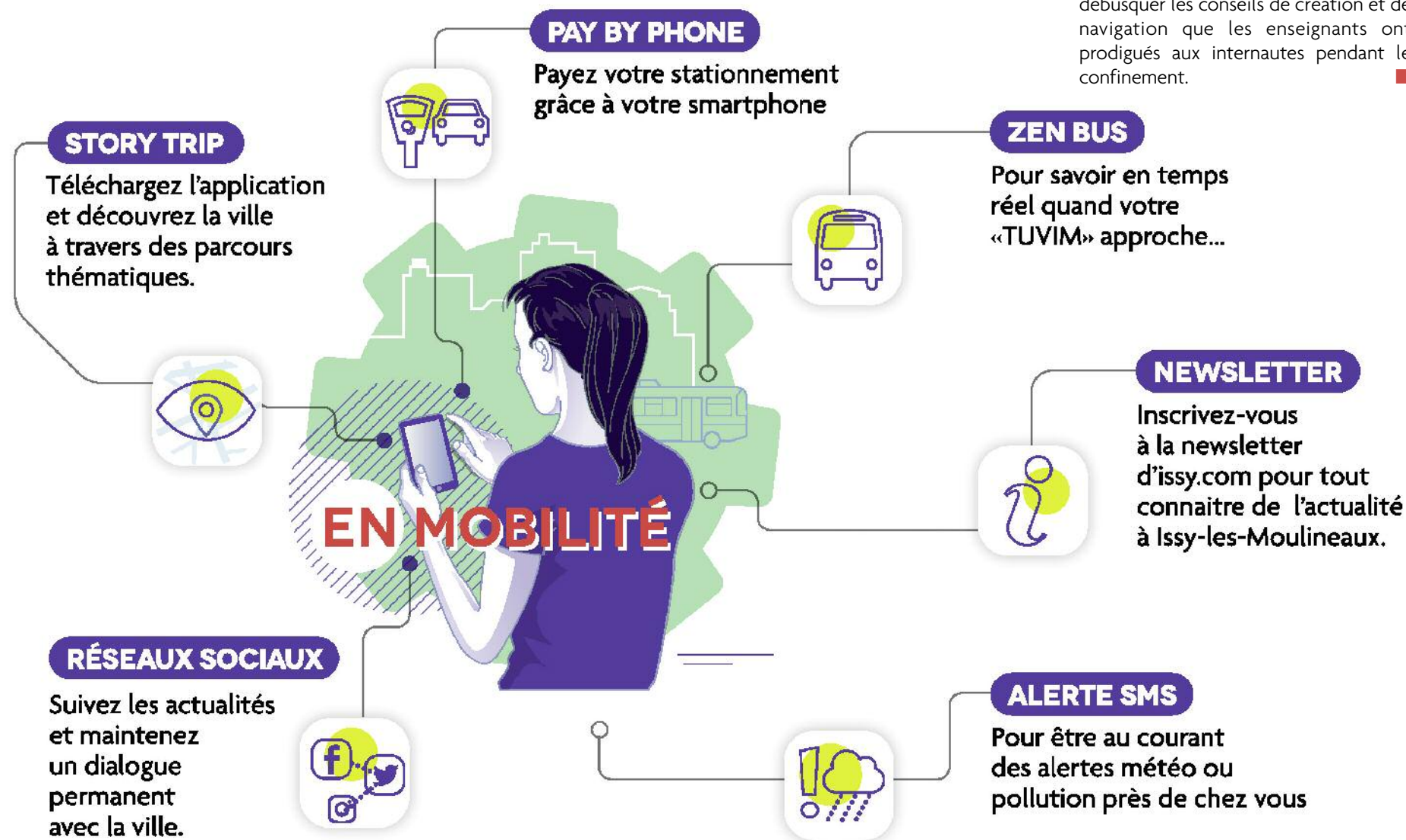
Médiathèques sont disponibles sur le site ainsi que les web radios musicales sur des groupes ou des thèmes donnés. Gérez votre compte depuis l'appli Ma Bibli sur votre smartphone.

Les conseils de jeux des ludothécaires

Découvrez les fonds des espaces ludiques sur le catalogue : vous y trouverez les jeux et jouets ouverts à l'emprunt à la Ludothèque, et ceux auxquels vous pouvez jouer sur place à l'espace ludique Marcel Aymé. Les ludothécaires vous présentent aussi leur sélection, les nouveautés... Les abonnés s'y connectent pour réserver un jeu ou prolonger leur emprunt.

Une pause artistique avec les Arcades

Sur Facebook et Instagram, découvrez les réalisations des ateliers tout public et des étudiants de la classe préparatoire. Vous pourrez même y débusquer les conseils de création et de navigation que les enseignants ont prodigués aux internautes pendant le confinement. ■



Service numérique

Un nouveau service en ligne au cimetière depuis début novembre

Trouver la sépulture d'un défunt ou d'un personnage célèbre, chercher un monument funéraire ou une chapelle : ce sont les nouvelles possibilités offertes par un nouvel espace accessible via issy.com

Aller au cimetière et chercher la sépulture d'un défunt est parfois un parcours compliqué. Via un nouveau service disponible via issy.com/cimetiere, les usagers peuvent désormais rechercher facilement un défunt inhumé dans une sépulture, une case de columbarium ou dont les cendres ont été dispersées au jardin du souvenir. Depuis un smartphone, l'affichage du chemin jusqu'à la sépulture recherchée est disponible.

Un QR code à l'entrée du cimetière permet également aux visiteurs d'accéder à ces fonctionnalités. La gestion de sa sépulture est également simplifiée. Les procédures de reprise de concession sont indiquées pour chacune des concessions concernées.

Des outils de renouvellement, d'envoi de document ou de signalement d'information permettent d'adresser ces éléments directement à l'administration.

Les opérateurs funéraires bénéficient également de nouvelles fonctionnalités : ils peuvent ainsi adresser les déclarations de travaux ou d'opération funéraire directement au service de l'état civil.

L'affichage administratif habituel est bien sûr repris, avec la liste des concessions échues ou abandonnées pouvant faire l'objet d'une reprise par la Ville, tout comme des informations

pratiques (démarches en cas de décès, liste des opérateurs funéraires, tarifs des concessions, règlement du cimetière...).

Un travail de référencement des personnages célèbres, morts pour la France, des monuments ou chapelles présentant un intérêt architectural est en cours. Ce travail permettra prochainement de mettre en valeur le patrimoine funéraire isséen. ■

Le numérique comme ADN, l'innovation comme moteur, l'expérimentation comme méthode

Les statistiques des différents canaux électroniques de communication d'Issy le montrent : vous êtes de plus en plus nombreux - et fidèles - à suivre les informations municipales sur Internet. La situation sanitaire exige de la part de la Ville de fournir à ses habitants une information actualisée, appropriée et de qualité.

Pour parvenir à ces résultats, c'est toute une histoire qui s'est écrite : d'intuition en créant en 1996 l'un des tous premiers sites Internet de collectivité, d'innovations en cherchant en permanence dans les nouveaux outils et usages ceux qui seraient les plus utiles aux Isséens; d'expérimentations en

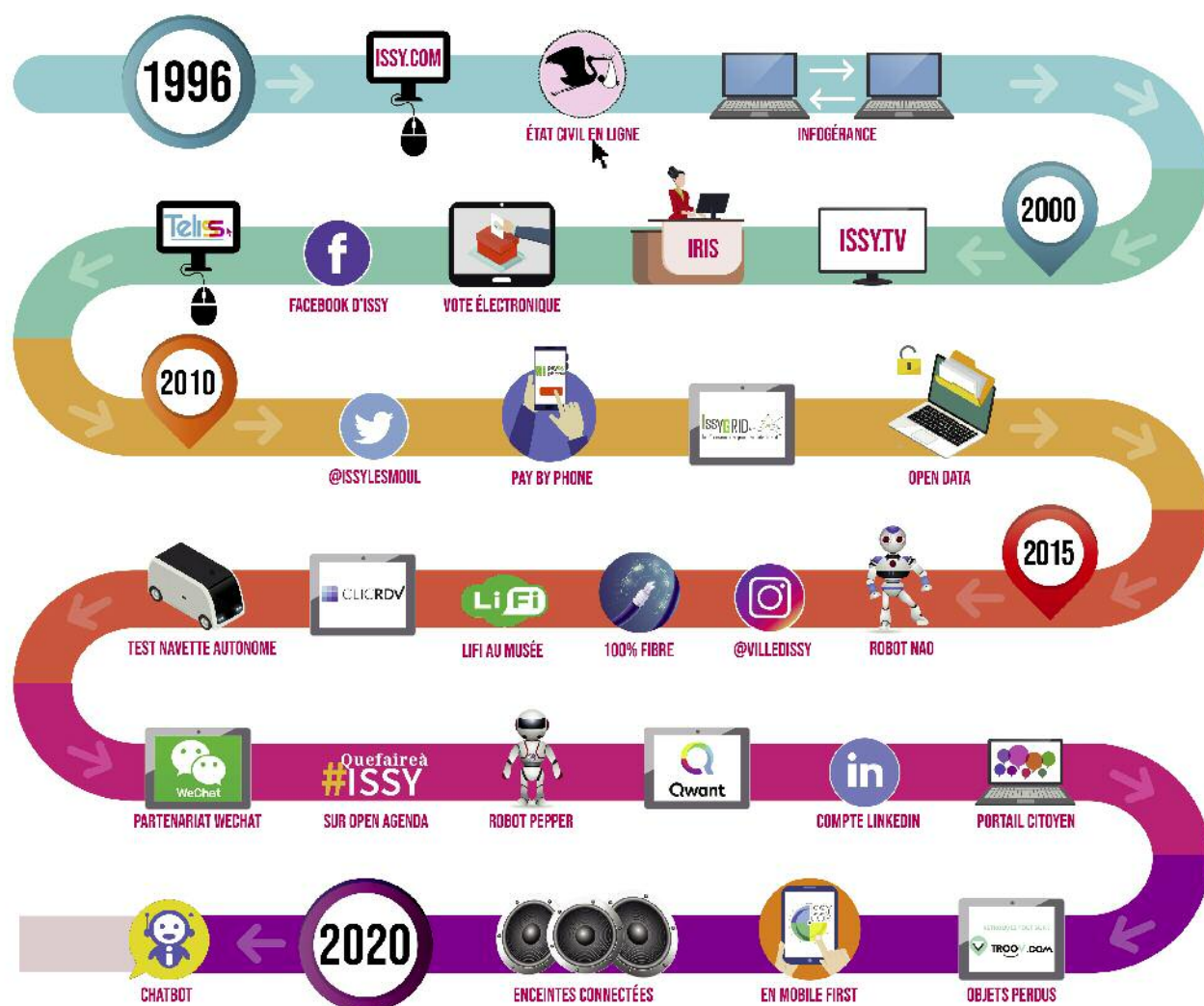
n'hésitant jamais à être les premiers à faire.

L'histoire numérique d'Issy-les-Moulineaux est jalonnée des nombreux nouveaux services de qualité proposés à la population. Aujourd'hui, l'aventure numérique est plus que jamais dans nos

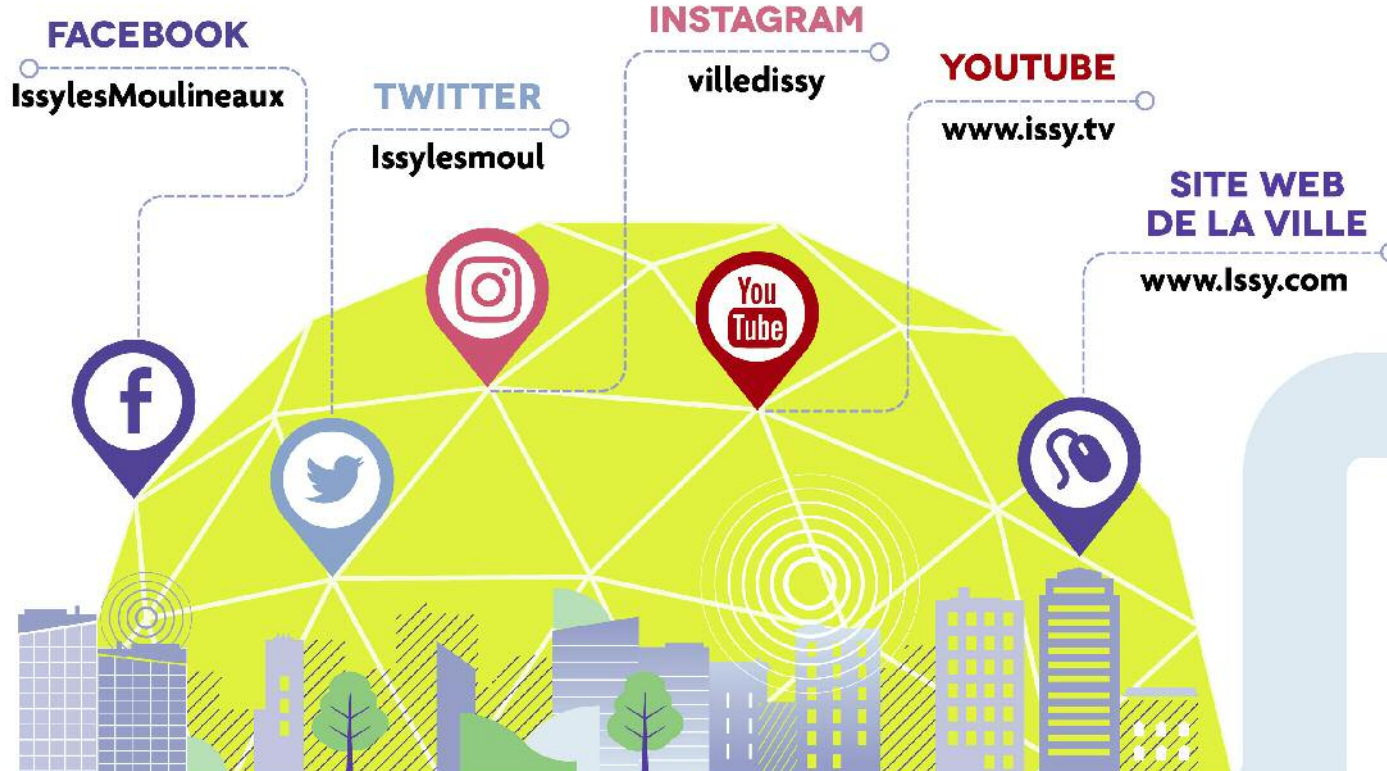
vies quotidiennes et Issy poursuit ce développement numérique qui est au cœur de son ADN. Sélectionnée dès avril 2019 par l'ARCEP, l'autorité de régulation des télécommunications, pour être site pilote pour la 5G, la Ville s'engage dans ce projet technologique et économique, essentiel à la

compétitivité des territoires, avec la même méthode qui a fait ses preuves depuis vingt-cinq ans : tester, expérimenter, accompagner plutôt que diaboliser et rejeter d'un revers de la main des technologies qui ont largement facilité notre quotidien. ■

ISSY, VILLE PIONNIÈRE



RESTEZ CONNECTÉS AVEC



Un nouveau portail citoyen sur issy.com

La mairie d'Issy-les-Moulineaux avait été la première en France, en 2005, à offrir un guichet unique à ses citoyens pour les démarches administratives. Quel que soit le canal utilisé (accueil physique ou téléphonique, courrier ou courriel), le service IRIS (Information et Réception des Isséens) proposait déjà, à partir d'un même point d'accueil, d'enregistrer, de qualifier et d'aiguiller et d'apporter un premier niveau de réponse à toute demande vers les trois premiers services accédant au système multicanal Iris : état civil, éducation et logement. Il a progressivement été étendu à l'ensemble des services à la population et s'est appuyé sur la certification Qualiville afin d'apporter aux Isséens une qualité irréprochable dans des délais exigeants.

Plusieurs versions du service se sont succédées pour l'enrichir et l'améliorer en accompagnant l'évolution des usages numériques par la population. Au cours de celles-ci, la ville a intégré la numérisation des courriers, qui restent un canal privilégié par une partie de la population. Aujourd'hui, une nouvelle étape est franchie avec le lancement d'un nouveau portail citoyen, qui permettra aussi de répondre aux sollicitations issues des réseaux sociaux. Une phase pilote a permis de valider la pertinence de la solution sur un périmètre limité mais suffisamment représentatif.

Ce portail facilite l'identification avec l'utilisation de France Connect, solution proposée par l'État pour sécuriser et simplifier la connexion à plus de 700 services administratifs en ligne. Les Isséens pourront ainsi utiliser un seul identifiant pour leurs démarches administratives locales comme nationales. L'ambition à terme est de fédérer sur un seul espace les différents services numériques qui obligeaient la population à saisir plusieurs identifiants et mots de passe différents.

Le portail citoyen est développé par Salesforce, leader de solutions de la relation client. Il s'interface également avec un « parapheur universel » Maximilien, utilisable avec tous les logiciels pour généraliser la signature électronique des élus et services de la mairie. ■

Démarche Calculez votre quotient familial 2021

Vous pouvez faire ce calcul jusqu'au dimanche 13 décembre en quelques clics via le site de la Ville pour les prestations périscolaires et extrascolaires délivrées par le Service Education, le CLAVIM et l'OMS (Office Municipal des Sports).

Effectuez cette démarche simple et rapide en transmettant directement vos documents de façon dématérialisée depuis le site de la Ville : www.issy.com/calculqf2021

Il vous suffit de remplir le formulaire en ligne et de joindre les pièces justificatives demandées. Vous recevez ensuite un mail de confirmation et votre carte de quotient 2021 sera disponible sur votre portail famille TELISS.

Pour les familles qui ne disposent pas d'une connexion, elles peuvent se présenter auprès de l'accueil du service Education au Centre Administratif Municipal **jusqu'au jeudi 31 décembre 2020 (dernier délai)** pour le calcul du quotient familial.

Attention, le service reçoit uniquement sur rendez-vous. En effet, au regard du contexte sanitaire actuel, vous êtes invités à privilégier la voie dématérialisée.

Vous trouverez toutes les modalités en vous rendant sur l'actualité « Calculez votre quotient familial 2021 » sur issy.com

Les familles qui n'auront pas fait calculer leur quotient avant le 1^{er} janvier 2021 se verront attribuer par défaut le quotient maximum, sans effet rétroactif possible.

Service Education Centre Administratif Municipal
(1^{er} étage) - 47, rue du général Leclerc
Du lundi au vendredi de 8h30 à 18h



Déryptage Éclairer et soutenir les parents

Donner des repères aux familles, accompagner les parents dans les apprentissages de leurs enfants, tels sont les objectifs des conférences organisées par l'Espace Parent-Enfant.

L'Espace Parent-Enfant propose régulièrement des conférences-débats, animées par des intervenants reconnus pour la qualité de leurs travaux et leur expérience.

« Aimer ses enfants ici et ailleurs »

Rendez-vous pour une conférence en ligne de Marie-Rose Moro, psychiatre, professeure de psychiatrie de l'enfant et de l'adolescent à l'Université Paris Descartes. Elle dirige la Maison des adolescents de Cochin, la Maison de Solenn à Paris (APHP). Elle est également la fondatrice et la présidente de l'Association Internationale d'EthnoPsychanalyse.

Partout, on dit « aimer ses enfants ». Pourtant, on les aime bien différemment si on en juge les mille et une manières de les élever.

En multipliant les points de vue, qu'apprend-on sur le métier de parent ? Cette conférence mettra en lumière la nécessité de prendre en compte ces points de vue pour faciliter la communication.

Conférence en ligne

Mercredi 18 novembre à 19h

Inscription en ligne

sur : www.issy.com/reservation-espaceparent



Dessin Avec les illustratrices Judith Gueyfier et Nathalie Dieterlé, on voyage sans bouger !

Rencontre avec 2 illustratrices pour la jeunesse, Judith Gueyfier et Nathalie Dieterlé, qui témoignent de l'influence de la culture et des traditions africaines dans leur travail d'écriture et leur création graphique.

Point d'Appui : Pouvez-vous nous résumer vos parcours ?

Judith Gueyfier : J'ai toujours dessiné, depuis toute petite. Après un BTS de Communication visuelle à Paris, et 3 années à l'École des Arts Décoratifs de Strasbourg en Illustration, je me lance dans la presse puis l'édition jeunesse en octobre 2004.

Nathalie Dieterlé : Mon enfance en Afrique a une grande place dans mon travail, notamment dans la série « Zékéyé ». Les histoires de ce personnage se passent au sein de la tribu des bamilékés qui est la tribu où j'ai grandi. C'est une histoire familiale sur 3 générations puisque mon père était médecin de brousse

chez les bamilékés et mon grand-père y a passé la moitié de sa vie.

P. d'A. : Judith Gueyfier, où trouvez-vous l'inspiration et quels projets ont marqué votre parcours ?

J.G. : Mon univers graphique s'est développé autour des voyages, s'est nourri de littérature africaine et maghrébine.

Ces expériences ont marqué mon parcours dans l'édition jeunesse. La collection Tip Tap dont je suis l'autrice et l'illustratrice chez Rue du Monde m'a permis de réinvestir souvenirs de voyage et expériences avec mon fils, qui m'a inspiré cette série de livres.



© Nathalie Dieterlé



© Judith Gueyfier

P. d'A. : Nathalie Dieterlé, pouvez-vous nous présenter Zékéyé ? Ses qualités et ses défauts ?

N. D. : Zékéyé est un prénom qui existe chez les Bamilékés. Sa spécificité est qu'il est petit et qu'il se sent différent des autres. Mais il est très malin et réussit à sortir sa tribu des pires difficultés. Il représente aussi l'enfant face au monde des adultes, l'enfant que l'on n'écoute pas, à tort.

Inscription en ligne pour visiter en famille l'exposition « Zékéyé » de Nathalie Dieterlé sur :

www.issy.com/reservation-espaceparent

Découverte de l'exposition « Afrique » de Judith Gueyfier lors d'une promenade au Temps des Cerises

Infos : issy.com

Organisation

L'Espace Santé Jeunes toujours à votre écoute

L'Espace Santé Jeunes se dote d'une nouvelle organisation, plus adaptée aux missions des Points Accueils Écoute Jeunes (PAEJ), lieux d'accueil, d'information et d'orientation pour les jeunes de 11 à 25 ans.

Depuis septembre dernier, les premiers rendez-vous d'accueil sont désormais réalisés le mercredi après-midi, par deux psychologues. Les jeunes comme leurs parents peuvent aussi être reçus sans rendez-vous le mercredi de 17h à 18h à l'Espace Santé Simone Veil. Ils rencontreront une psychologue pour une première prise de contact. Leur demande sera recueillie et un rendez-vous rapide sera proposé, pour une évaluation ultérieure plus complète et une proposition d'orientation, vers le centre ou un partenaire extérieur.

Cet accueil sans rendez-vous est aussi proposé au Centre de Santé des Épinettes, deux lundis par mois de 14h à 18h. Les prochaines permanences se tiendront les lundis 9 et 23 novembre puis 7 décembre et 4 janvier 2021.

Chaque premier mercredi du mois, les deux psychologues du centre animent un groupe de parole à l'Espace Santé de 17h à 18h. Les adolescents peuvent se retrouver dans un groupe bienveillant pour échanger sur des thématiques qui leur tiennent à cœur.

Une attention particulière est portée à la confiance et à l'estime de soi des adolescents.



Prochain groupe de parole mercredi 2 décembre

Espace Santé Simone Veil

27^{bis}, avenue Victor Cresson - Tél. 01 41 23 92 49

Centre de santé des Épinettes

44, rue d'Erevan

Pour tout renseignement ou demande de rendez-vous, contactez-nous au 01 41 23 92 49 ou écrivez-vous à paiej@ville-issy.fr

Conférence

Coup de projecteur sur l'Afrique

À l'occasion des semaines isséennes des droits de l'enfant et de la saison Africa 2020, l'Espace Jeunes s'associe au Conseil Communal des Jeunes pour vous proposer deux conférences en ligne sur le thème de l'Afrique.

L'Afrique du futur

Sinatou Saka, Béninoise et journaliste à Radio France Internationale et Liz Gomis, journaliste et réalisatrice franco-sénégalaise, s'exprimeront lors d'une conférence en ligne sur l'afrofuturisme. Cette expression a d'abord désigné la capacité des personnes noires à réinventer leurs futurs, avec leurs cultures, leurs valeurs et leurs identités. Aujourd'hui, l'afrofuturisme désigne aussi une manière de voir le monde, un outil qui permet d'imaginer un futur plus inclusif de toutes les minorités et plus respectueux des droits de chacun. Il est donc difficile de définir l'afrofuturisme ; il ne se résume ni ne se réduit à une seule vision des choses.

Le documentaire Africa Riding de Liz Gomis sera aussi présenté. Il met en scène une communauté de « riders » qui participent à créer un nouvel ordre culturel et social en Afrique. Une production qui vous fera voyager à travers le Ghana, le Rwanda, le Sénégal, et l'Ouganda !

Conférence-débat : « Afrofuturisme » ou une Afrique dynamique qui se projette positive

Mardi 17 novembre à 19h

« Afrique, mon autre culture »

Le Conseil Communal des Jeunes vous donne rendez-vous pour une autre conférence en ligne, permettant à des jeunes de témoigner et présenter leurs réflexions sur les conséquences et les vécus liés à leurs origines africaines.

Quels sont les apports culturels et les valeurs qui les ont nourris ? De quelles richesses supplémentaires bénéficient-ils dans notre société ? Il sera donc question des racines et de la double culture sur plusieurs générations en France.

Conférence « Afrique, mon autre culture »

par le Conseil Communal des Jeunes

Mercredi 25 novembre à 19h

Conférences en ligne à retrouver sur la page

Facebook : [EspacejeunesIssy](https://www.facebook.com/EspacejeunesIssy)

Web : www.clavim.asso.fr



Liz Gomis, journaliste et réalisatrice

Droits

Consultation nationale de l'UNICEF : les jeunes ont la parole !

À l'occasion de la Journée Mondiale des Droits de l'Enfant, le 20 novembre, l'UNICEF met à disposition des enfants et des jeunes un questionnaire en ligne pour qu'ils puissent s'exprimer sur les sujets qui les concernent, des loisirs à la santé en passant par la sécurité ou la vie quotidienne. À noter qu'ils peuvent également remplir ce questionnaire dans les Accueils de loisirs élémentaires.

La Ville avec tous ses partenaires s'est engagée depuis près de 20 ans pour contribuer à l'expression des enfants et à la promotion de leurs droits. Elle est signataire d'une convention

de coopération au titre de la Ville Amie des Enfants, qui sera renouvelée en 2021. Elle participe également à la 5^e édition de la Consultation nationale organisée par UNICEF

France. Les enfants et les jeunes de 6 à 18 ans pourront s'exprimer tout au long du mois de novembre sur les sujets au plus près de leur quotidien : éducation, loisirs, culture, santé, sécurité...

Depuis 2013, plus de 80 000 jeunes ont déjà donné leur avis sur l'exercice de leurs droits en France et les acteurs municipaux et associatifs ont largement contribué à la diffusion de ces consultations précédentes ! L'UNICEF a en effet conçu cette Consultation pour mesurer l'application de la Convention internationale des droits de l'enfant au quotidien et permettre aux adolescents de s'exprimer et de prendre part aux décisions qui les concernent.

Les conclusions de cette consultation contribueront à faire avancer la cause des enfants et des adolescents en France, notamment en influençant les politiques publiques locales.

Tous les jeunes isséens peuvent répondre au questionnaire disponible dans les Accueils de Loisirs élémentaires. Il est également possible de participer individuellement en répondant aux questions directement sur le site www.jeparledemesdroits.fr

À l'issue de cette Consultation, toutes les réponses collectées permettront à l'UNICEF d'élaborer un rapport annuel « Écoutons ce que les enfants ont à nous dire ». À l'occasion de la publication des résultats au printemps 2021, l'UNICEF se penchera sur la perception des jeunes sur leur éducation et leurs apprentissages. Le Comité de l'UNICEF des Hauts-de-Seine présentera ses analyses au Conseil Communal des Jeunes et au Conseil Local de la Jeunesse, en juin prochain.

Espace Jeunes Anne Frank

15, rue Diderot - Tél. 01 41 23 83 50

Infos : unicef.fr



Mémoire

Focus sur... les Ambassadeurs Anne Frank

Pendant les vacances de la Toussaint, 12 jeunes issus de 15 à 20 ans se sont formés à l'histoire d'Anne Frank pour pouvoir mener des actions éducatives (visite d'exposition, animations...) auprès de différents publics, en particulier des enfants et d'autres jeunes de leur âge.

Formés pour devenir « ambassadeurs Anne Frank », ils vont ainsi conduire des animations de sensibilisation sur les thèmes du bien vivre ensemble et de la lutte contre les discriminations.

Connaître l'histoire de la Shoah et les événements qui ont mené un million et demi d'enfants à une mort planifiée au seul motif qu'ils étaient juifs permet de mieux analyser les systèmes politiques conduisant à l'exclusion et à la barbarie. De là découle la volonté de lutter contre toutes les formes de racisme et de discrimination. Encore faut-il les identifier, chez soi comme chez les autres, pour pouvoir les combattre.

Depuis 2006, la Ville et le CLAVIM ont signé une charte avec la Maison Anne Frank, à Amsterdam. L'Espace Jeunes Anne Frank d'Issy-les-Moulineaux porte cet engagement à travers

son projet éducatif et pédagogique. En faisant connaître aux jeunes générations qui était cette jeune adolescente, son histoire et le symbole qu'elle représente, nous posons le regard des jeunes générations sur les valeurs de la République ; de la démocratie à la défense de la paix en passant par la justice, la fraternité, le respect des différences et de la dignité humaine.

Cette nouvelle génération d'Ambassadeurs Anne Frank poursuivra ses actions tout au long de l'année scolaire. Ils guideront des groupes d'enfants et de jeunes en décembre et janvier prochains dans l'exposition « Anne Frank, une histoire d'aujourd'hui » à l'Espace Jeunes.

Espace Jeunes Anne Frank - 15, rue Diderot
Tél. 01 41 23 83 50



Inscriptions

Séjours de vacances : à vos marques pour les inscriptions !

Le CLAVIM organise trois séjours pour les adolescents pendant les vacances d'hiver et de printemps. Les équipes veilleront à ce que les participants puissent passer de bonnes vacances tout en respectant les protocoles sanitaires.

Pour s'inscrire, les jeunes doivent échanger avec le responsable du séjour via une plateforme numérique afin de mieux connaître l'hébergement, les activités proposées, le rôle des animateurs et les règles de vie collectives. Ainsi, chaque adolescent pourra s'assurer que le séjour envisagé correspond bien à ses attentes.

« Morzine au cœur des Portes du Soleil » du samedi 13 au samedi 20 février

Le chalet « les Eaux Vives » est situé dans un charmant village haut savoyard à trois kilomètres de Morzine. La station de Morzine

permet aux jeunes d'évoluer sur les pistes de neige, entre Morzine et les Gets.

L'initiation ou l'approfondissement aux techniques du ski alpin se déroulent pour les adolescents sur 11 demi-journées par groupes de niveaux, accompagnée par l'équipe d'encadrement. Les jeunes pourront ainsi évoluer d'un niveau à l'autre en fonction de leur progression personnelle durant la semaine. L'équipe d'animation propose également des jeux de plein air et d'intérieur, de la luge et des soirées animées.

« Saint-Gervais-les-Bains au pied du Mont-Blanc », du samedi 20 au samedi 27 février

La station offre des infrastructures idéales pour le bon déroulement de séjours de neige avec un domaine skiable de plus de 445 km de pistes et près de 107 remontées mécaniques. Le chalet « Le SCAM » permet aux participants de profiter pleinement du village de Saint-Gervais.

L'activité du ski Alpin se déroule sur 11 demi-journées par groupes de niveaux, accompagnée par l'équipe d'encadrement dans un esprit de loisirs et de découvertes. Les participants

pourront évoluer d'un niveau à l'autre en fonction de leur progression. Outre le ski, les animateurs suggèrent des activités, des jeux et des soirées animées.

« Île d'Yeu tout en british ! », du dimanche 25 au vendredi 30 avril

L'île d'Yeu est un vrai petit bijou à découvrir avec son caractère sauvage, ses plages magnifiques et l'authenticité de ses maisons traditionnelles de pêcheurs. Le centre est idéalement situé à Port-Joinville permettant aux jeunes de profiter des commerces et de l'animation.

La pratique de l'anglais sera permanente dans tous les moments de la vie quotidienne. Les participants renforcent leurs apprentissages avec des ateliers et des activités ludiques et peuvent ainsi enrichir leur vocabulaire. Ils découvriront l'île d'Yeu à vélos et profiteront d'une sortie en voilier. L'équipe est composée d'étudiants possédant une bonne maîtrise de la langue.

Pour participer aux séjours de vacances, il convient de s'inscrire via Téliss avant le vendredi 11 novembre et de participer aux entretiens qui seront réalisés sur une plateforme numérique selon l'échéancier suivant :

Judi 19 novembre de 17h à 20h
Vendredi 20 novembre de 17h à 20h
Samedi 21 novembre de 9h30 à 12h et de 14h à 17h

Information : 01 42 23 86 00



Publisher since the last century... Studio de communication

D'abricot à Zinzolin graphique

en passant par gris couvre-feu,
rouge confiné ou encore vert déconfiné...

Plaquette d'infos | Rapport d'activité | Affiche | Papier entête | Dépliant | Encart pub...
mise en page • création graphique • impression

L'artisan de votre communication

100% pur numérique | Prise en compte du développement durable

16, passage de l'Industrie 92130 Issy-les-Moulineaux Tél. : 0140 930 302

Au cœur de Grand Paris Seine Ouest

Votre distributeur de proximité

Distribution de tracts sur pare-brise, de la main à la main,
Affichage tous types, Campagne de communication...

Artisans, entreprises, commerçants, associations pour votre marketing direct !

Dans le Mille !

16, passage de l'industrie • 92130 Issy-les-Moulineaux

Tél. : 014 642 1000 www.danslemille.fr

Entreprise à projets d'insertion

Brèves

Un plan pour faciliter l'insertion professionnelle des jeunes

Pour aider les 750 000 jeunes arrivés sur le marché du travail en septembre mais aussi ceux qui sont aujourd'hui sans activité ou formation, le gouvernement a lancé le plan « 1 jeune 1 solution », qui vise à offrir une solution à chaque jeune.

Il mobilise un ensemble de leviers : aides à l'embauche, formations, accompagnements, aides financières aux jeunes en difficulté afin de répondre à toutes les situations.

L'objectif : faciliter l'entrée dans la vie professionnelle, orienter et former 200 000 jeunes vers les secteurs et métiers d'avenir et accompagner 300 000 jeunes éloignés de l'emploi en construisant des parcours d'insertion sur mesure.

Plus d'infos sur <https://travail-emploi.gouv.fr/>

Hommage à l'opticien Guillaume Bocquet

Le commerçant Guillaume Bocquet qui travaillait dans le magasin familial au 56, rue du général Leclerc s'est éteint à l'âge de 42 ans.

« Je n'oublierai pas la fidélité de vingt-trois années que Guillaume Bocquet aura démontrée à la ville d'Issy-les-Moulineaux en sa qualité d'opticien », a déclaré André Santini. Un commerçant exemplaire et dévoué qui était apprécié de tous.

Proximité

Une plateforme pour faire ses courses dans les commerces de proximité

Afin d'aider les commerces locaux pendant le confinement, la ville d'Issy-les-Moulineaux et Solocal mettent gratuitement à leur disposition une plateforme de « click and collect » pour leurs clients.

Pour maintenir une activité commerciale, même réduite pendant le confinement destiné à lutter contre la 2^e vague de la pandémie du Covid-19, l'annuaire des professionnels du site web municipal s'est enrichi de fonctionnalités facilitant la prise de commande directe entre les consommateurs et leurs commerces préférés.

Développé par le groupe Solocal (PagesJaunes) il y a plus d'un an, l'annuaire des professionnels recense les professions libérales et les commerces de la ville. C'est une déclinaison personnalisée et personnalisable de pagesjaunes.fr.

Avec ces nouvelles fonctionnalités, mises à disposition gratuitement, les commerçants peuvent désormais y proposer leurs produits en « click and collect », mettre en temps réels leurs infos à jour (ajustement des horaires d'ouverture, organisation des conditions d'accès, partage des actualités et services) et dialoguer avec les clients pour maintenir les contacts via une messagerie instantanée.

Dès mi-novembre, il sera possible de prendre rendez-vous en ligne, si le gouvernement autorise la réouverture partielle des commerces. Cela permettra de fluidifier le trafic en magasin dans le respect des règles sanitaires et de continuer de générer du chiffre d'affaires.

■ <https://annuaire.issy.com>



La Librairie Gutenberg, comme dans toutes les autres librairies d'Issy-les-Moulineaux ainsi que de nombreux commerces, propose une solution de retrait de commandes.

Vous pouvez aussi acheter des livres dans vos commerces de proximité !

Les librairies d'Issy-les-Moulineaux s'organisent également pour vous permettre de commander et de récupérer des livres pendant le confinement.

Dans le quartier Corentin Celton, la **librairie Gutenberg** (17, boulevard Voltaire) vous propose de commander par téléphone au 09 81 46 70 25 ou par email : contact@librairiegutenberg.fr

■ Plus d'infos sur la page Facebook : Librairie Gutenberg

La **librairie Caractères** (5, rue du général Leclerc) propose du click&collect : passez votre commande et venez la retirer entre 9h et 19h.

■ Toutes les infos sur leur site : <https://librairie-caracteres.business.site>

Dans le centre-ville, la **librairie Chantelivre** (32, avenue de la République) est ouverte (sous forme de comptoir exclusivement) du lundi au samedi de 9h30 à 18h30.

■ Vous pourrez passer vos commandes via le site : www.chantelivre-issy.com/ ou par téléphone au 01 41 46 00 92.

Au Fort, « **Le Livre et la Tortue** » propose un service de « Click & Collect » à la porte de la librairie. Vous pouvez les contacter par mail via lelivreetlatortue@gmail.com et par téléphone au 01 45 29 03 07, mais surtout profiter des sites Paris Librairies et Place des Libraires Pdl sur lesquels vous pouvez voir son stock ! Le retrait se fera à l'entrée de la librairie.

■ Toutes les infos sur le site web : <http://www.lelivreetlatortue.com/> et sur la page Facebook : Le livre et la tortue

Artisanat

Des cadeaux de naissance Made In Issy !

Fêter l'arrivée des nouveaux nés est une tradition à Issy ! À partir de décembre, la Ville propose aux jeunes parents de nouveaux cadeaux 100 % faits main, conçus par des Isséennes.

Les parents isséens pourront recevoir un joli lot d'articles de puériculture : un pochon accompagné d'un bavoir et trois lingettes. La Ville s'est tournée vers la créatrice Danielle Hary, fondatrice de la boutique de Margot, et la commerçante Elodie Guyard-Cyrus, gérante du café-poussette Rosechou, pour confectionner ces articles.

Danielle Hary donne libre cours à sa passion et sa créativité pour concevoir des bavoirs, gigoteuses et bien d'autres articles à destination des enfants. Elle propose également des accessoires de mode et beauté. « Partager, créer, mélanger les motifs, les couleurs, les matières et découvrir de nouvelles formes sont un vrai bonheur », explique-t-elle sur son blog.

De son côté, Elodie Guyard-Cyrus, habitante et commerçante isséenne, a créé Rosechou, un café-poussette pour les futurs et jeunes parents. Un lieu de vie convivial et de rencontres mais aussi un endroit pour changer et nourrir votre bébé.

Cet espace commercialise également des articles de puériculture et de maternité.

Ces cadeaux de naissance seront 100 % faits main, fruits du savoir-faire artisanal Made in France.

Comment en bénéficier ?

Une fois l'acte de naissance de votre enfant transmis à la Ville, vous recevrez un courrier de

félicitations dans lequel vous retrouverez également les informations pratiques pour retirer votre cadeau de naissance au Centre Administratif Municipal.

■ **La boutique de Margot** (vente en ligne)
Web : <https://www.laboutiquedemargot.com/>

■ **Rosechou** - 66, avenue Victor Cresson
Tél. 01 41 90 77 29 - Mail : bonjour@rosechou.fr
Web : <https://www.rosechou.fr/>
Instagram : @rosechou_



Service Jardiner en ville : tout un art !

Tendance de plus en plus populaire, le jardinage urbain rencontre de nombreux adeptes. Créé par l'Isséenne Aliénor Urvoi, « Mes pousses » est un service de jardinage éco-responsable qui accompagne les franciliens débutants.

Envie de cultiver un petit jardin sur votre balcon, votre rebord de fenêtre ou dans une cour mais vous manquez de temps et de connaissances ? Avec « Mes pousses », Aliénor Urvoi propose un service adapté aux citoyens débutants, ayant elle-même expérimenté les difficultés du jardinage en ville.

« Mes pousses » distribue des plants adaptés aux apprentis jardiniers : vivaces rustiques, plants fruitiers, aromatiques, tous cultivés à Paris. Le citoyen, parisien ou de banlieue, choisit sa formule pot en main, puis ses plants. Les végétaux sont ensuite livrés repotés par un coursier à vélo. La personne n'a plus qu'à l'installer, à profiter de la croissance de ces pousses et à se faire la main verte, au fil des saisons.

À l'aide des conseils, elle peut choisir de jeunes pousses, imaginer son jardin potager, puis découvrir le plaisir de cultiver toute l'année, fleurs et comestibles peu exigeants.

Comment arroser ses plantes ? Comment entretenir son fraisier ? À l'occasion de l'automne, la meilleure saison pour planter des vivaces, rendez-vous sur le blog mespousses.com pour profiter de conseils, tutoriels de jardinage et actualités sur le monde végétal.

Zéro pesticide

Jardiner, c'est favoriser la biodiversité, améliorer son cadre de vie et reprendre contact avec la nature. Pourtant, le marché du végétal est loin d'être totalement local et naturel : 90 % des plantes vendues viennent de l'étranger ; idem pour la tourbe, cette matière non



renouvelable, indispensable à la biodiversité, et utilisée dans la majorité des terreaux. La tourbe est une ressource tirée de zones humides rares (3 % de la planète) et localisant 50 % de la biodiversité mondiale.

Exit les plantes importées des Pays-Bas, l'utilisation de la tourbe ou des produits chimiques. Mes pousses a pour ambition de développer l'offre locale et sans pesticide. Aliénor Urvoi choisit en effet des producteurs

d'Île-de-France, cultivant sans intrant chimique et n'utilisant pas de matières controversées.

Offre pot en main à partir de 35 euros, livraison incluse.
Web : <https://mespousses.com/>

Distinction Planète ArtZoé, lauréate du concours « Les Pros ont du talent »

« Les Pros ont du talent » est un événement organisé par Artisans mag' et Commerce magazine, célébrant les meilleures initiatives des artisans et commerçants de proximité. Laurence Saint-Lô, du magasin Planète ArtZoé, rue Adolphe Chérioux, a été élue commerçante préférée, récompensée pour son dynamisme et son engagement !



La soirée de remise des prix du concours « Les Pros ont du talent » s'est déroulée le 13 octobre dernier, récompensant une trentaine de commerçants, reconnus pour leur capacité à innover et leurs bonnes pratiques. À noter que le concours comprend différentes catégories telles que l'innovation, la communication, le développement durable ou encore le management.

Laurence Saint-Lô, fondatrice du magasin éco-responsable PlanèteArtZoé est lauréate dans la catégorie « commerçant préféré », qui récompense les commerces contribuant au dynamisme de leur quartier et fédérant une clientèle fidèle.

C'est en 2018 que la commerçante a créé un concept-store engagé et dédié à l'univers de

l'enfant (0-12 ans), dans le quartier Mairie d'Issy. Elle y propose des vêtements de seconde-main, une sélection de marques de vêtements et accessoires, qui placent le droit social, l'environnement et la solidarité au cœur de leur ADN.

Planète ArtZoé propose aussi des accessoires de mode et de déco de créateurs locaux, Isséens pour la plupart, afin de réduire l'empreinte carbone.

Planète ArtZoé
3^{er}, rue Adolphe Chérioux
Web : planete-artzoe.com/
Suivez-la sur les réseaux sociaux
Facebook : [planete.artzoe](https://www.facebook.com/planete.artzoe)
Instagram : [@planete.artzoe](https://www.instagram.com/planete.artzoe)



Annonces, si vous souhaitez figurer dans l'une des publications de la ville, contactez Isabelle Ganne-Caron. C'est la seule personne habilitée à vous démarcher pour les supports municipaux.

Contacts :
Régie publicitaire - SEM Issy Média
62, rue du général Leclerc
92130 Issy-les-Moulineaux
Tél. : 06 99 94 15 00
Mél : gannecaron@wanadoo.fr

MAINTIEN À DOMICILE SERVICES À LA PERSONNE

95%
des bénéficiaires
satisfaits

Aide aux courses, à la toilette,
à l'entretien du logement,
à la préparation de repas...

Elue leader
des Services
en 2017** et 2018***
par le magazine
Capital

Senior Compagnie

Plus qu'une aide, une compagnie

49, avenue Victor Cresson
Issy-les-Moulineaux

01 55 95 05 25

* Enquête 2017 auprès de nos bénéficiaires.
** 2017 : Leader des Services aux personnes âgées et/ou handicapées.
*** 2018 : Meilleure enseigne qualité de services aux personnes âgées et/ou handicapées. Enquêtes réalisées par Statista pour le compte du magazine Capital, auprès d'un panel de 20 000 consommateurs.



Résultats

Handball féminin

Ligue Butagaz Energie	
Paris 92 – Mérignac	28/22
Toulon St-Cyr – Paris 92	20/20

Ligue européenne

Paris 92 – Iuventa Michalovce	36/14
Iuventa Michalovce – Paris 92	26/29

Football féminin

DI ARKEMA	
GPSO 92 Issy – Fleury	0/1
Reims – GPSO 92 Issy	7/1
Paris FC – GPSO 92 Issy	5/0
GPSO 92 Issy – Bordeaux	3/1
GPSO 92 Issy – Soyaux	1/0

Tennis de table

ProB messieurs	
EPI - Roanne	1/3

Pro Dame

Etival - EPI	2/3
EPI St Quentin	1/3

Course

43^e Corrida de Noël d'Issy : rendez-vous en 2021 !

En raison de la situation sanitaire encore instable, la 43^e édition de la Corrida de Noël d'Issy-les-Moulineaux ne pourra se dérouler comme prévu, dimanche 13 décembre.

En décembre 2021, la fête en sera encore plus belle avec le retour de nos coureurs déguisés en Pères-Noël, Mères-Noël, lutins, rennes, et autres déguisements de tous genres, au gré de l'imagination de tous.

Créée en 1977, cette course rassemble plus de 12 000 participants chaque année dont plus de 4 000 Mères et Pères Noël. Festive, conviviale et chaleureuse, la Corrida de Noël d'Issy-les-Moulineaux est fière de réunir autant de coureurs lors de chaque édition, en gardant toujours le même objectif : passer un moment de partage et de pur plaisir, en amont des célébrations de fin d'année.

La 43^e édition de la Corrida se tiendra dans un an mais elle se prépare dès aujourd'hui. Chaussez vos plus belles baskets et allez fouler les rues de la ville afin de vous échauffer pour



le départ tant attendu en décembre 2021 ! En attendant, continuez de suivre l'événement sur notre page Instagram, quelques surprises

pourraient très prochainement vous attendre !

Instagram : @corridadenoel

Brève

Changement de direction dans les piscines de la Ville

Depuis le 1^{er} octobre dernier, les piscines Alfred Sevestre et Aquazena accueillent une nouvelle directrice à leur tête. En effet, Aurore Noé a succédé à Frédéric Basneville à la direction des deux établissements.

La société Equalia est le délégataire de la ville depuis avril 2019 pour la gestion des deux piscines municipales.

Contacts :

Piscine Alfred Sevestre
70, bd Gallieni
Tél. : 01 40 93 04 56
Piscine Aquazena
140-144, promenade du Verger
Tél. : 01 46 29 93 70



Handisport

Mathieu Thomas : « J'ai fait un pas immense le jour où j'ai dit que j'étais handicapé »

Le club de badminton d'Issy-les-Moulineaux, IMBC 92, compte une nouvelle recrue de choix pour cette saison : Mathieu Thomas, champion handisport, qualifié pour les jeux paralympiques de Tokyo.



Passionné de sport et longtemps basketteur, il s'est essayé à plusieurs activités dont le badminton qui s'est imposé comme une évidence. Depuis quatre ans, Mathieu compte parmi les sportifs de haut niveau, après avoir été plusieurs fois couronné champion de France. Fort de ces brillants résultats, il a mis sa carrière professionnelle de côté pour se consacrer à temps plein au sport, mais aussi à ses jumeaux.

Mathieu a choisi de pratiquer le badminton à Issy, Paris 2024 étant clairement inscrit dans les

ambitions du club IMBC 92 et dans les objectifs de la politique sportive de la Ville. « Issy est au cœur des Jeux » avec IMBC 92, l'un des plus grands clubs de badminton de France, porté par sa recherche de l'excellence et son expérience précieuse des compétitions internationales.

S'accepter grâce au sport

À 17 ans, Mathieu est atteint d'une tumeur cancéreuse entraînant un handicap qu'il dissimulera jusqu'à ses 30 ans. « J'ai fait un pas immense le jour où j'ai dit que j'étais handicapé », avoue le joueur qui a été longtemps freiné par

le regard de la société sur le handicap. Le sport a joué un rôle libérateur, le délivrant de ses complexes et l'invitant à s'accepter pleinement lui-même.

Mathieu souhaite « transmettre tout ce qu'il a vécu et apporter son expérience du handicap, de ce regard qu'on peut avoir et tous ces préjugés ». Plusieurs projets sont d'ailleurs en cours de développement, notamment avec son ancienne école d'ingénieurs, l'ISEP, basée justement à Issy-les-Moulineaux. Une belle histoire à suivre !



Activité

Le sport au grand air !

Si le confinement est de rigueur, il est toujours possible de se dégourdir les jambes et de pratiquer une activité physique en plein air, dans le respect des consignes sanitaires.

Il est toujours possible de pratiquer une activité physique en plein air !

La pratique libre individuelle est autorisée dans l'espace public dans la limite d'une heure, à moins d'1 km du domicile, à condition bien sûr d'avoir rempli l'attestation. S'il n'est pas toujours évident de chasser ses baskets pour courir sur le bitume, la Ville propose des espaces dédiés au sport de plein air, accessibles à tous. Lutter contre le stress, renforcer son système immunitaire... on ne compte plus les nombreux bienfaits du sport en extérieur.

Expérimentez les aires de fitness !

Des appareils sont à votre disposition du côté des Arches, sur les quais, autour des Epinettes, sur l'impasse des 4 Vents et la rue de l'égalité.

Pratquez la musculation en toute sécurité grâce à ces installations en libre accès ! Agrémentés d'un footing ou d'une bonne marche en complément, ces exercices vous permettront de vous dépenser et de vous entretenir.

La mise à disposition d'aires de fitness extérieures s'inscrit dans la politique de sport santé menée par la Ville dont l'objectif est de permettre à tous de pouvoir pratiquer une activité physique en dehors de la pratique habituelle dans un club.

Infos : issy.com

Aviation

Rencontre avec Guillaume Calmès, le Champion de France de voltige aérienne !

Isséen et pilote de ligne chez Air France, Guillaume Calmès a remporté le titre de Champion de France de voltige aérienne en septembre dernier. Il nous en dit plus sur cette discipline hors normes et ses objectifs.

Voler dans les airs, réaliser des figures spectaculaires... La voltige aérienne compte



© Elodie Expert-Claudin

parmi les sports de haut niveau, au même titre que le parachutisme et le parapente. Cette discipline qui mêle aéronautique et sport extrême se pratique sur des avions à moteur ou des planeurs volant indifféremment sur le ventre ou le dos. « À haut niveau, c'est un sport très exigeant physiquement et mentalement qui demande une rigueur et une précision de tous les instants, malgré les facteurs de charge subis et le stress lié à la compétition, ou aux conditions de vol », explique Guillaume. Sensations fortes garanties !

Guillaume et l'aviation, c'est une histoire de longue date. Il fait ses premiers pas dans l'aviation dès l'âge de 15 ans dans l'un des aéroclubs regroupés au sein de la Fédération Française Aéronautique. Après avoir réussi le concours de l'Ecole Nationale de l'Aviation Civile en 2005, puis une formation et une nouvelle sélection, il parvient à intégrer Air France en tant que pilote de ligne.

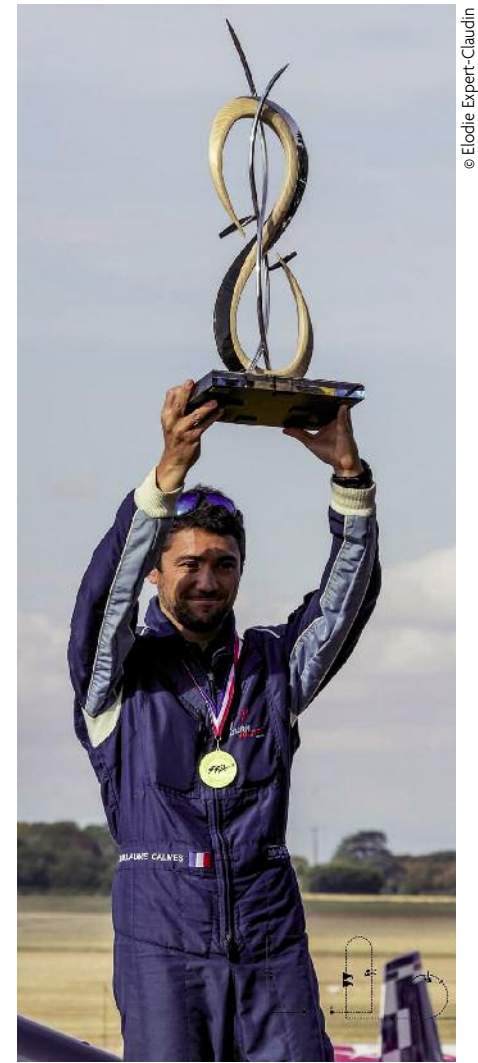
Il se tourne naturellement vers la voltige aérienne qu'il décrit comme « la suite de son parcours aéronautique, avec ce côté exigeant du sport de haut niveau qui l'attire depuis toujours. ». En 2018, il intègre l'Equipe de France

Advanced et vit sa première expérience des Championnats du Monde en Roumanie. Il termine 6^e aux Championnats d'Europe en Pologne après avoir été vice-champion de France en 2019.

« En compétition, les pilotes effectuent des enchaînements de figures imposées ou libres, explique Guillaume Calmès. Au plus haut niveau, nous volons sur des monoplaces de plus de 300 cv de type Extra 330SC, pour un poids de 600 kg volant à 400 km/h, ce qui en fait de véritables Formule 1 des airs. »

En 2020, il remporte le championnat de France. Une victoire qui ne lui fait pas oublier les défis à venir. Prochain cap : conserver le titre de Champion de France et gagner les Championnats du Monde qui se dérouleront en République Tchèque en juillet 2021. Le pilote est à la recherche de partenaires pour l'accompagner dans cette aventure humaine et sportive !

Pour le soutenir, suivez Guillaume sur LinkedIn et Facebook : @Guillaume Calmès
Sur Instagram : @guillaume_calmes
Mail : gucalmes@gmail.com



© Elodie Expert-Claudin

Paris 2024 Centres de préparation aux JO : 5 sites isséens retenus

Labellisée « Terre de Jeux 2024 », Issy poursuit son aventure olympique ! L'Agora, le gymnase La Source, le Palais des Sports Robert Charpentier, la Cité des Sports et le stade Alain Mimoun ont été retenus en tant que centres de préparation.

Paris 2024 s'est engagé à ce que les Jeux Olympiques et Paralympiques de Paris 2024 soient ceux de toute la France.

Labellisée « Terre de Jeux 2024 », la Ville a candidaté pour que certains de ses équipements sportifs puissent accueillir les

délégations olympiques et paralympiques du monde entier. En effet, ces délégations ont besoin de disposer de centres de préparation appropriés à leurs sports et disciplines, afin que leurs athlètes puissent s'entraîner dans les meilleures conditions pendant les quatre années précédant les Jeux.



La future Cité des Sports sera livrée à la rentrée 2021

Doté d'un fort maillage d'équipements sportifs, dont la Cité des Sports qui sera livrée l'année prochaine, la Ville pourra accueillir des délégations sur 5 sites :

- **Palais des Sports Robert Charpentier** : basket, basket fauteuil, handball, volley, volley assis, badminton.
- **Stade Alain Mimoun** : tennis de table, volley, volley assis, badminton, badminton paralympique, basket, handball, basket fauteuil.
- **Agora** : escrime, boxe.
- **Cité des Sports** : badminton, badminton paralympique, handball, volley, volley assis, basket.
- **Gymnase La Source** : judo et judo paralympique.

Les centres adéquats pour l'accueil des délégations olympiques et/ou paralympiques,

conformément aux normes d'accueil figureront dans le catalogue des centres de préparation qui sera proposé aux délégations internationales au début de l'année 2021.

Terre de Jeux

Le label permet à tous les territoires de France et à leurs habitants de participer aux **temps forts des Jeux**, et de développer des actions pour mettre encore plus de **sport dans le quotidien de leurs habitants**.

L'objectif est aussi de soutenir l'éducation par le sport à l'occasion de la Semaine Olympique et Paralympique dans les établissements scolaires, de favoriser la découverte du sport et de ses valeurs, d'organiser ces célébrations dans le respect de l'environnement.

Issy va ainsi pouvoir partager ses bonnes pratiques, faire vivre à ses concitoyens des émotions uniques, leur permettre de découvrir des sports et, au final, donner une visibilité exceptionnelle à ses actions grâce au coup de projecteur unique des Jeux.

FITNESS PARK

SE DÉPASSER - SE SURPASSER

ISSY-LES-MOULINEAUX
29 RUE ERNEST RENAN
06 01 00 09 21

SURPASSE TES OBJECTIFS

19.95€ LE PREMIER MOIS
PUIS 29.95€/MOIS*

*Offre valable pour toute souscription à un abonnement avec engagement de 12 mois. 19.95€ le 1er mois puis 29.95€/mois les mois suivants, hors frais d'inscription de 49€. Offre non cumulable avec toute autre offre en cours.

Brève

IRIS : pensez-y !

Le Guichet unique IRIS : information et réception des isséens est votre 1^{er} interlocuteur quelque soit le canal de communication choisit : courriel, téléphone, visite, courrier : il vous répond ou vous oriente vers le bon interlocuteur.

IRIS, pour les habitants, c'est une équipe de 15 agents qui vous accueillent, répondent à vos questions et vous orientent, quel que soit le mode de contact que vous choisissez : la visite, l'appel téléphonique, le courrier, le fax et le courriel.

Grâce à une Base de Connaissances mise à la disposition de tout le personnel d'accueil de la Ville, IRIS centralise en effet toutes les informations utiles pour répondre aux questions courantes posées par le public. Il s'agit d'une base documentaire interne qui contient toutes les informations relatives aux procédures administratives, activités et manifestations. Ces informations sont fiables puisque la base est alimentée et mise à jour directement par les services municipaux. Ce dispositif est fortement interactif. Il met en œuvre une gestion renforcée et un traitement polyvalent des questions posées par les citoyens.

IRIS permet un meilleur suivi de vos dossiers

Grâce à ce dispositif, les services municipaux de la Ville utilisent un système de « gestion de la relation citoyenne » pour faciliter et améliorer l'instruction et le suivi des dossiers des Isséens. Ce projet présente l'originalité de concerner tous les services, soit une quarantaine, et de pouvoir traiter une variété infinie de demandes. Il permet de réunir en un lieu unique tous les échanges avec les Isséens.

À travers ce projet, la Ville d'Issy-les-Moulineaux a pour objectif de recentrer ses services sur les besoins des administrés : la simplification de l'accès à l'administration pour les Isséens, l'amélioration de la réactivité des services, ainsi que la polyvalence et la valorisation des fonctions d'accueil.

Nous contacter

► Par courriel : en utilisant le formulaire www.issy.com/contact (les courriers électroniques commerciaux ne seront pas traités)

► Par téléphone en appelant le 01 41 23 80 00 du lundi au vendredi de 8h30 à 18h, le jeudi jusqu'à 19h, le samedi de 8h30 à 12h. Un standard à reconnaissance vocale vous oriente automatiquement vers l'interlocuteur souhaité. Il vous suffit de prononcer son prénom et son nom pour être immédiatement dirigé. Si vous ne le connaissez pas, ou si vous souhaitez être mis en relation avec le service IRIS, dites « information ».

► Par courrier

Toute correspondance doit être adressée à :
Monsieur le Maire
62, rue du général Leclerc
92131 Issy-les-Moulineaux

► Sur place

Centre administratif municipal
47, rue du général Leclerc



Plus d'informations sur issy.com/iris

Tribunes libres

MAJORITÉ MUNICIPALE

Solidarités locale, nationale et internationale

Dans le contexte particulièrement troublé dans lequel nous nous efforçons d'agir, la solidarité est une exigence que la Ville d'Issy-les-Moulineaux s'attache à promouvoir et à mettre en œuvre. Mais l'ensemble de ses actions ne seraient possibles sans le soutien des Isséennes et des Isséens : une politique municipale est avant tout le reflet des aspirations profondes des habitants qu'elle sert et représente.

Samuel Paty, professeur, héros national et révélateur de la persistance du mal dont notre société est la cible.

La Ville d'Issy-les-Moulineaux a exprimé son total soutien aux proches et aux collègues de ce professeur qui avait voulu éveiller ses élèves à la pertinence du débat, et au cadre respectueux dans lequel il devait se dérouler. Les drapeaux de l'Hôtel de ville et des écoles ont ainsi été mis en berne, et une minute de silence s'est tenue lors de la rentrée scolaire du lundi 2 novembre dernier.

Aussi André Santini a-t-il souhaité rappeler l'importance de l'éducation dans notre société : « Ces gestes de compassion s'adressent à Monsieur Paty, à ses proches, et à la communauté éducative toute entière, dont les valeurs de liberté et de respect de la dignité humaine constituent le ciment indispensable à toute civilisation éclairée et ouverte aux autres ».

Les actions de solidarité humanitaire traduisent l'attachement des Isséens à cette ouverture aux autres.

Par trois aides d'urgence de 70 000 € votées lors du conseil municipal du jeudi 8 octobre 2020, ce sont les populations civiles du Liban, du Haut-Karabakh et des Alpes-Maritimes qui ont reçu le témoignage de notre soutien. A chaque fois, le calcul symbolique des sommes versées a été le même : 1 € par habitant.

Ces trois régions du monde se rassemblent sur un point tragique : l'intensité des images des catastrophes en question, lesquelles émeuvent la France toute entière. En quelques minutes, que cela soit à Beyrouth ou notamment à Saint-Martin-Vésubie, des femmes et des hommes ont perdu leur proche le plus cher, leur maison œuvre de toute une vie.

Quant à la situation actuelle des populations civiles de l'Artsakh, elle apparaît plus que préoccupante, avec un nombre croissant de victimes et de destructions, et justifie l'intervention symbolique et humanitaire de la Ville d'Issy-les-Moulineaux.

Dans une tribune parue dans l'édition du Journal du Dimanche du 4 octobre 2020, cosignée avec 175 autres élus dont la Maire de Paris, André Santini a appelé la France à soutenir l'Arménie, afin de « dénoncer avec force l'agression azébaïdjanaise et d'exiger l'arrêt immédiat des violences de la part de l'Azerbaïdjan sous peine d'un soutien massif aux autorités du Haut-Karabakh qui passera par la reconnaissance de leur légitimité pleine et entière ».

Là aussi, l'identité de notre Ville, dont la diversité est une précieuse composante, nous amène naturellement à témoigner de notre soutien et à le traduire par des actes concrets.

Enfin, la solidarité locale demeure un fil rouge de notre action humaniste.

La solidarité se traduit par une politique de santé volontariste puisqu'en étroite concertation avec la Ville, l'Agence Régionale de Santé a ouvert un centre de dépistage COVID au gymnase Jacques Goddet. Depuis le lundi 26 octobre, des horaires étendus et des créneaux dédiés aux personnes prioritaires renforcent ainsi la réponse des pouvoirs publics à la propagation du virus. En plus de ces actions, nous vous invitons également, à titre privé, à la plus grande prudence alors que tous les voyants d'alerte gagnent en intensité.

Le lien social doit conserver toute sa vigueur et la Municipalité se réjouit de pouvoir compter sur un tissu associatif solide, notamment à destination de nos aînés. Nous ne doutons pas que le formidable élan de solidarité initié lors du 1^{er} confinement se confirmera lors du mois à venir. Une action résolument partenariale entre bénévoles, professionnels de santé, élus va ainsi se mettre en place et chacun est invité à y prendre toute sa part.

Fidèlement,

La majorité municipale

OPPOSITION MUNICIPALE

Congestion urbaine et vulnérabilités humaines

La décision bien tardive d'un reconfinement aux modalités confuses montre une société qui peine à affronter la pandémie de façon cohérente. Les pouvoirs publics, obnubilés par la défense des intérêts économiques privés, n'ont pas pris la mesure de l'ampleur de la deuxième vague et du risque d'effondrement du système de santé.

Issy-les-Moulineaux, ville très dense, est particulièrement affectée par le virus. L'étroitesse des appartements et le manque d'espaces extérieurs rendent difficiles l'application des recommandations sanitaires dans le cadre privé. La prolifération des projets immobiliers et la saturation croissante des réseaux risquent de nous rendre encore plus vulnérables à l'avenir, en particulier ceux qui n'ont pas la possibilité de « s'échapper » à la campagne.

De nombreuses familles isséennes sont aujourd'hui victimes de la précarité. C'est toute une population qui a besoin de soutien alors que les solidarités habituelles ne sont plus adaptées. Le manque d'information n'arrange pas la situation. Dans ces temps d'incertitude, il faut mettre en place des procédures garantissant les libertés fondamentales et inventer des solutions nouvelles qui favorisent les solidarités et permettent aux humains de mieux vivre sur cette planète.

Consultez les propositions de notre collectif sur www.issyecoloetsocial.fr et partagez vos idées ou votre témoignage.

Les élu-es du Collectif Écolo et Social

OPPOSITION MUNICIPALE

Environnement, le doute s'installe

Pendant la campagne électorale des élections municipales de mars 2020, les assertions ont fleuri pour démontrer qu'Issy était une ville déjà écolo... On nous a parlé de budget CO2, de baisses drastiques des émissions sur la ville sans aucune base ni explication sur la méthodologie.

On nous a promis une ville Zéro émission carbone, alors même que depuis le déconfinement les norias de camion au diesel ont repris sur la ville, qui pour apporter des tonnes et des tonnes de béton, qui pour charrier des terres d'excavation. Le béton coule à flots sur le complexe sportif Jean Bouin, dans la ZAC Léon Blum, au Pont d'Issy. Et on voudrait nous faire croire que la ville est vertueuse.

Seule mesure engagée, un fonds de dotation pour encourager les entreprises de la ville à financer des mesures environnementales... C'est un peu maigre comme bilan sept mois après les élections.

L'écologie a tellement été prise en compte pendant ces 40 dernières années qu'il a fallu creuser tout le stade Gabriel Voisin pour y couler un immense réservoir en béton pour accueillir les eaux de pluie que les sols isséens ne drainent plus tant ils sont artificialisés. Quelle est la logique de développement durable des bureaux du pont d'Issy qui ont été démolis moins de 40 ans après leur construction ?

La ville durable avancera quand véritablement seront posées sur la table une méthode et des modalités de calcul incontestables des engagements de réduction carbone de la ville.

Issy s'engage
Damien Baldin
Maud Joie-Soria
Thomas Puijalon (PS)

OPPOSITION MUNICIPALE

Nos pensées vont au professeur Samuel Paty et aux victimes de l'attentat de Nice

Que vive la liberté d'expression !

Pour un nouveau modèle de développement

Depuis la 1^{ère} élection du Maire, en 1980, le modèle de développement a été basé sur : « faire venir des entreprises en grand nombre et financer le développement de la Ville grâce aux taxes locales qu'elles payent ». Ce modèle était très adapté aux décennies 80, 90 et 2000, il semble aujourd'hui totalement dépassé.

Entre la nécessité d'aménager la Ville pour les nouvelles mobilités et l'urgence de prendre en compte le réchauffement climatique, le compte n'y est plus. La crise sanitaire actuelle appuie encore plus sur les manques de notre Ville.

En effet, les entreprises, par souci d'économie, renvoient leur politique immobilière, privilégiant des surfaces plus petites et incitent leurs collaborateurs à plus télétravailler. Déjà, les conséquences s'en font ressentir : l'immobilier de bureaux subit une vraie onde de choc, de nombreux citoyens retournent vers les campagnes. Nos restaurateurs locaux le constataient : ceux qui sont habitués à recevoir l'afflux des travailleurs de Val-de-Seine étaient désertés les midis.

Face à ce phénomène, dans la ligne de notre campagne, nous voulons que l'on pense et voit la Ville autrement. Construisons une Ville plus aérée, plus belle, plus verte et moins centrée autour des entreprises. Réapproprions-nous la Ville et mettons-la en valeur pour mieux y vivre !

Martine Vessière,
Jean-Baptiste Bart,
André Tanti
vivreissypleinement.fr

Décès Disparition du Général Michel Forget

La présence de cette figure de l'Armée de l'Air continuera durablement à faire honneur à la Ville d'Issy-les-Moulineaux.



« Aviateur de chasse hors pair, Général de corps aérien mais aussi historien éclairant, Michel Forget laisse derrière lui l'image d'un homme de combat, de passions et de fidélité à notre ville », s'est ému André Santini. Puis de se souvenir de la conférence passionnante que le Général avait tenu en septembre 2017 à l'Hôtel de Ville : « Le Récit historique qu'il nous délivra sur le Régiment de chasse Normandie-Niemen fut un moment d'érudition et d'émotion collectives ».

Pilote de chasse, il avait commandé la première opération extérieure mettant en œuvre des avions de combat à réaction et a été à la tête pendant quatre ans de la Force aérienne tactique. Il était également Président d'honneur du Souvenir français d'Issy-les-Moulineaux. Comme un dernier hommage, ISSY.TV vous propose de revoir la conférence du Général Forget.

Décès Hommage à Pierre Schorung

Isséen engagé, le conseiller municipal et Président de l'amicale ILN Mairie nous a quitté.

Pierre Schorung s'est éteint le 3 octobre dernier à l'Hôpital Percy, des suites d'une longue maladie. Il avait débuté sa carrière au sein de la Police nationale à l'âge de 23 ans, au Commissariat d'Issy-les-Moulineaux où il avait été affecté en 1974. Une longue carrière de 33 ans, qui lui permis de connaître la ville comme personne. Résidant à Issy depuis 1979 et soucieux d'améliorer le cadre de vie de ses concitoyens, c'est mû d'une volonté d'agir pour eux qu'il devint Président de l'amicale ILN Mairie. Puis, « en acteur infatigable de l'engagement pour les autres, il décide de mettre

cette connaissance de notre vie locale au service du Conseil municipal : sa présence sur la liste de la majorité municipale était la suite logique et naturelle de son souci constant de la qualité de vie des Isséennes et des Isséens » confie André Santini. Avant de poursuivre : « Issy-les-Moulineaux rend aujourd'hui hommage à un homme passionné, courageux, engagé. La Ville n'oubliera pas sa contribution » À sa mémoire, une minute de silence a été observée à l'occasion du conseil municipal du 8 octobre dernier.



État civil

Naissances

ABDERRAHMANE Natan, le 26 août 2020 à Paris 14°
 AMINA Iyed, le 17 août 2020 à Paris 14°
 ARLOT Jade, le 19 août 2020 à Suresnes
 AZAM Gustave, le 7 septembre 2020 à Paris 15°
 BARRADA Nawal, le 3 septembre 2020 à Paris 14°
 BARRAL Joseph, le 12 août 2020 à Paris 14°
 BEAUTE Augustin, le 16 août 2020 à Paris 15°
 BENFQUIH Chama, le 20 août 2020 à Paris 14°
 BERRIOUCHE Ilyan, le 17 août 2020 à Clamart
 BIEHLER Clémence, le 20 août 2020 à Paris 15°
 BIZET Léo, le 31 août 2020 à Paris 15°
 BOIS Julien, le 14 août 2020 à Paris 16°
 BONNET Gatién, le 25 août 2020 à Villeneuve-d'Ascq
 BRASSELEUR Jayley, le 4 septembre 2020 à Paris 14°
 BROWNE Rose, le 9 août 2020 à Paris 14°
 BUCHET Chams-Eddine, le 16 août 2020 à Nanterre
 CARVALHO FELEX Lara, le 10 septembre 2020 à Saint-Cloud
 ÇERI Eren, le 9 août 2020 à Paris 14°
 CHAZELAS Marceau, le 7 septembre 2020 à Paris 14°
 COUTELLE Nans, le 14 août 2020 à Clamart
 DELAGE-VISTE Gaspard, le 16 août 2020 à Paris 15°
 DELGADO RODRIGUEZ Léonore, le 15 août 2020 à Clamart
 DEY Angèle, le 13 août 2020 à Paris 14°
 DHAMMAGE Léa, le 10 août 2020 à Paris 15°
 DOUKOURE Isaac, le 9 septembre 2020 à Paris 14°
 DUBOCQ Alma, le 7 septembre 2020 à Paris 15°
 EGERMANN Robin, le 24 août 2020 à Paris 15°
 EL TABACH Maryam, le 8 septembre 2020 à Paris 15°
 EUSSE HINCAPIE Anthonella, le 11 septembre 2020 à Paris 15°
 FANTOVA Gabriel, le 1er septembre 2020 à Paris 15°

FERREIRA Arthur, le 18 août 2020 à Paris 15°
 FERREIRA Rykielle, le 4 septembre 2020 à Sarcelles
 FRANÇOIS Marlon, le 6 septembre 2020 à Paris 15°
 FRICHOU Laureline, le 11 août 2020 à Paris 14°
 GABOURG Thiya, le 26 août 2020 à Paris 14°
 GARCIA Léopaul, le 1er septembre 2020 à Paris 15°
 GARCIA PÉRARD Antoine, le 23 août 2020 à Saint-Cloud
 GASTBOIS Margault, le 27 août 2020 à Paris 15°
 GIRARD Stanislas, le 21 août 2020 à Bayonne
 GUERRIER Alban, le 3 septembre 2020 à Paris 15°
 GUYOMARCH Sacha, le 2 septembre 2020 à Paris 14°
 IENNY Augustin, le 3 septembre 2020 à Saint-Cloud
 JIANG ONCLE Yüna, le 23 août 2020 à Saint-Cloud
 KASTL TODESCO Benjamin, le 31 août 2020 à Paris 14°
 KERLOCH Lois, le 12 septembre 2020 à Paris 15°
 KOSKAS Lilya, le 11 septembre 2020 à Saint-Cloud
 KOURICHI Tesnym, le 26 août 2020 à Clamart
 LAHLOU Ghali, le 26 août 2020 à Levallois-Perret
 LARRAT Luna, le 22 août 2020 à Saint-Cloud
 LASSALLE Noham, le 17 août 2020 à Paris 14°
 LEBIER CERRATO Mikael, le 27 août 2020 à Paris 14°
 LEMALET Léna, le 10 septembre 2020 à Paris 15°
 LENOBLE Noam, le 3 août 2020 à Hyères
 MACIAG Tom, le 25 août 2020 à Paris 14°
 MARTIN Gabriel, le 4 septembre 2020 à Paris 14°
 MIENAHOU Lison, le 4 septembre 2020 à Paris 14°
 MONGELLAZ Joy, le 4 septembre 2020 à Paris 15°
 NÉROT Lucie, le 3 septembre 2020 à Saint-Cloud
 PANSIOT Emma, le 13 août 2020 à Paris 15°
 PASSMANN Gabriel, le 8 septembre 2020 à Paris 14°
 PELLETIER MARQUES Gabrielle, le 19 août 2020 à Clamart

PETIT MARTIN Clara, le 19 août 2020 à Paris 15°
 PEYRIN Chiara, le 9 septembre 2020 à Paris 15°
 PHOU LAMARCHE Zoé, le 14 août 2020 à Paris 14°
 POTTIN Maya, le 3 septembre 2020 à Paris 14°
 RAHMAN Saiyara, le 25 août 2020 à Paris 14°
 RENAUDIN HUANG Clara, le 19 août 2020 à Paris 14°
 SALVAN Romy, le 24 août 2020 à Clamart
 SANTUNE Lise, le 16 août 2020 à Paris 15°
 SARHAN Ilif, le 27 août 2020 à Clamart
 SCHNEIDER Livie, le 7 septembre 2020 à Saint-Cloud
 SIAD Tessa, le 10 septembre 2020 à Paris 15°
 SKODRA Christina, le 15 août 2020 à Paris 16°
 SOLTANI Aksel, le 8 août 2020 à Paris 14°
 TAGEL DIN Wael, le 25 août 2020 à Vitry-sur-Seine
 TIFUI Alice, le 6 septembre 2020 à Paris 15°
 TOUBA Milhan, le 30 août 2020 à Paris 15°
 TOUZEAU Calixte, le 15 août 2020 à Paris 14°
 VANMAIRIS Arielle, le 3 septembre 2020 à Paris 14°
 YAHIA-ZOUBIR Naël, le 24 août 2020 à Saint-Cloud
 ZOUAK Sarah, le 24 août 2020 à Saint-Cloud

CRÉNEAU Jérôme et BOTTA Sérena, le 29 août 2020
 DAR CET Antoine et SAUBOA Ghislaine, le 5 septembre 2020
 DELEMONTEZ Renaud et SAGE Ludovic, le 29 août 2020
 GUILLERD Romain et LUO Ji, le 1er septembre 2020
 HALIMI Anaïs et TRIGANO Fabien, le 27 août 2020
 HERVIEUX Jacques et PAPILLON Sandrine, le 12 septembre 2020
 HUSSON Romain et SCOZIA Elisa, le 29 août 2020
 LOYSON Nadja et TAILLEPIERRE Thomas, le 5 septembre 2020
 LUCIAK Didier et DUCOS Frédérique, le 8 septembre 2020
 MEHALLA Mahdi et ZIDANI Achouak, le 11 septembre 2020
 MORILLON Philippe et KERAUDREN Marie-Agnès, le 18 septembre 2020
 PELLERY Guillaume et KYODEN Kana, le 22 août 2020
 PERRIER Anne-Sophie et KABLY Benjamin, le 21 août 2020
 RICARD Arnaud et DIEZ Amandine, le 5 septembre 2020
 SAPIN Anne et VIER Patrick, le 11 septembre 2020
 SEMIALJAC Marko et TENENBAUM Sarah, le 12 septembre 2020
 SIEGEL François et ROBILLARD Catherine, le 29 août 2020
 TOUATI Rachel et LOUAIL Fouzi, le 29 août 2020
 VILLEMOT-CROZET Inès et BONHOMMO Baptiste, le 29 août 2020

Mariages

AMICO Stéphanie et PRÊTRE Eddy-Christophe, le 22 août 2020
 ARBOUIN Kevin et TITOVA Ksenia, le 4 septembre 2020
 AULNETTE Maxime et GUITTET Lauriane, le 29 août 2020
 AUTIN Bertrand et LEMETTEIL Camille, le 12 septembre 2020
 BARLOUIS Anthony et DEHUT Anne, le 12 septembre 2020
 BELLOSO Sophie et RICHER Xavier, le 29 août 2020
 BITANE Anna et BOCCARA Gary, le 9 septembre 2020
 CARCAILLON Lucile et HABACHE Mouhedine, le 4 septembre 2020

Décès

BARBUC veuve POPESCO Marcela, le 7 septembre 2020 (79 ans)
 BARRÈRE veuve FROIDEVAUX Janine, le 23 août 2020 (91 ans)
 LANCELIN veuve VALET Lucienne, le 18 août 2020 (83 ans)
 LEFEUVRE Mélanie, le 18 mai 2020 (40 ans)
 MARSAULT veuve MASSON Raymonde, le 25 août 2020 (91 ans)

Besoin d'un médecin le soir ou le week-end?

En cas d'urgence, appelez le 15 qui vous renverra vers un service de permanence des soins en semaine à partir de 19h et vers la Maison Médicale de garde (Parvis Corentin Celton) le week-end et les jours fériés.

Horaires de la Maison Médicale de garde:

Samedi de 14h à 20h, dimanche et les jours fériés de 9h à 14h et de 16h à 20h.

Pharmacies de garde

Dimanche 1er novembre de 9h à 19h30
 Pharmacie des Arches
 99, avenue de Verdun - Tél. 01 40 95 02 52

Dimanche 8 novembre de 9h à 19h30
 Pharmacie Radjibaly
 11, rue du général Leclerc - Tél. 01 40 93 02 42

Mercredi 11 novembre de 9h à 20h
 Pharmacie Dabi
 27, rue Lasserre - Tél. 01 46 44 38 91

Dimanche 15 novembre de 9h à 19h30
 Pharmacie du Haut Moulin
 1, rue Jules Guesde - Tél. 01 46 42 16 16

Dimanche 22 novembre de 9h à 19h
 Pharmacie aux enfants
 44, rue de Champs Chardon
 Tél. 01 57 75 08 27

Dimanche 29 novembre de 9h à 20h
 Pharmacie Unger Mouton
 18, rue du général Leclerc
 Tél. 01 40 93 44 74

Informations référencées sur <https://monpharmacien-idf.fr> (application iPhone et Android disponibles). Elles sont susceptibles de changer. N'hésitez pas à consulter fréquemment l'application et à téléphoner à la pharmacie pour vérifier ses horaires d'ouverture.



Annonces, si vous souhaitez figurer dans l'une des publications de la ville, contactez Isabelle Ganne-Caron. C'est la seule personne habilitée à vous démarcher pour les supports municipaux.

Contacts : Régie publicitaire - SEM Issy Média
 62, rue du général Leclerc
 92130 Issy-les-Moulineaux
 Tél. : 06 99 94 15 00
 MÈL : gannecaron@wanadoo.fr



« Nous avons tout **VENDU !**
...et recherchons **activement des biens pour nos clients acquéreurs.**
Vous voulez vendre ? Nous aussi ! »



AGENCE IMMOBILIERE
A DEMEURE
63 boulevard Rodin
Issy-les-Moulineaux
01 46 62 01 84 | a-demeure.com

ACHAT | VENTE | LOCATION | ESTIMATION



On vous
sans condition

Un projet ?
Une estimation ?

ACHAT – LOCATION – GESTION

STEPHANE PLAZA IMMOBILIER

7 avenue Victor Cresson
92130 Issy-Les-Moulineaux

01 55 95 95 00

issylesmoulineaux@stephaneplazaimmobilier.com

stephaneplazaimmobilier.com

SARL ACTIFIMMO ISSY, 7, avenue Victor Cresson 92130 Issy-Les-Moulineaux, RCS NANTERRE 528 195 027
Commerçant indépendant, membre du réseau Stéphane Plaza Immobilier.



Annonceurs,
si vous souhaitez figurer dans l'une
des publications de la ville,
contactez Isabelle Ganne-Caron.
C'est la seule personne habilitée
à vous démarcher
pour les supports municipaux.

Contacts : Régie publicitaire - SEM Issy Média
62, rue du général Leclerc
92130 Issy-les-Moulineaux
Tél. : 06 99 94 15 00
Mél : gannecaron@wanadoo.fr



EXCLUSIVITÉ

600 000 €

EXCLUSIVITÉ

2 mn métro

Venez découvrir ce très bel appartement de 3 pièces principales en parfait état, au calme, bénéficiant d'une double exposition et ainsi composé : entrée, séjour, cuisine dînatoire aménagée et équipée, deux chambres, salle de bains et toilette séparée.

Ce bien est situé à deux pas de toutes commodités.

Place de stationnement en sous-sol, digicode, interphone, ascenseur.

Transaction | Location | Gestion | Défisicalisation | Financement

14, rue du Général Leclerc
01.46.38.18.38
issy@guyhoquet.com
guyhoquet-issy-les-moulineaux.com



54, rue Jean-Pierre Timbaud
01.41.08.98.98
issyseine@guyhoquet.com
guyhoquet-issy-les-moulineaux-seine.com

Happy HALLOWEEN!

ESTIMEZ VOTRE BIEN EN 4 CLICS

PARENT
Compagnie Immobilière

EXPERTISE | VENTE | LOCATION | GESTION

RENDEZ-VOUS SUR :
immobiliere**parent.com**

GRATUIT, SIMPLE, RAPIDE ET SANS DANGER!

☎ 01 41 33 99 99
15, avenue Victor Cresson - 92130 Issy-les-Mx

☎ 01 55 95 88 88
38, rue Jean-Pierre Timbaud - 92130 Issy-les-Mlx

AVEC NESTENN,
L'IMMOBILIER
DEVIENT
+ FACILE

#nestenn&you

nestenn 
GROUPE D'AGENCES IMMOBILIÈRES by

01 41 90 10 69 - issy@nestenn.com - www.immobilier-issy.nestenn.com
60, avenue Victor Cresson - 92130 ISSY-LES-MOULINEAUX

Achat, vente, location, gestion, expertise... À chaque étape, nous sommes là !

Frais d'agence...
Mettez
les idées
reçues
au tapis!

FRAIS D'AGENCE
À PARTIR DE
1%

côté particuliers

l'immobilier à sa juste valeur



COTE PARTICULIERS ISSY
10 Boulevard Voltaire
09.80.91.47.20

issy@coteparticuliers.com
www.coteparticuliers.com

ESTIMATION OFFERTE SOUS 48H

OFFRE SPECIALE AUTOMNE

Du 1^{er} octobre au 30 novembre 2020

Diagnosics offerts pour tout mandat exclusif
d'une durée d'engagement de 2 mois

Agence
Orpi MARTIN

*Des femmes et des hommes
pour votre bien :*

2 agences pour vous accueillir.

- Estimation
- Vente
- Achat
- Location
- Gestion

AGENCE MARTIN MAIRIE : (Transaction)
8/10, avenue Victor Cresson - 92130 ISSY LES MOULINEAUX
TÉL : 01 46 44 10 40 - agencemartinissy@orpi.com

AGENCE MARTIN CÔTÉ SEINE : (Gestion Locative)
36, rue Jean-Pierre Timbaud - 92130 ISSY LES MOULINEAUX
Tél. : 01 46 44 40 00 - agmartincoteseine@orpi.com

ESTIMATION GRATUITE



ISSY-LES-MOULINEAUX - 4 min. à pied M^o Mairie d'Issy

Dans une rue calme et en exclusivité, maison familiale bien entretenue. Au rez-de-chaussée, vestibule, belle pièce à vivre en double exposition, de 42 m² dont une partie sous véranda, cuisine indépendante, WC avec lave mains. Les étages proposent 5 confortables chambres, salle de bains, WC et salle d'eau.

Un sous-sol comprenant un grand garage, caves, atelier, chaufferie buanderie, ainsi qu'un studio sur jardin complètent cette proposition rare pour le secteur. Jardin de 105 m² sur l'arrière de la maison.

Surface habitable : 162 m² pour 210 m² utiles.
Renseignements et visites sur simple demande...

1 698 000 € FAI

Démocratie Lancement des **conversations citoyennes d'Issy !**

La Ville d'Issy-les-Moulineaux lance une procédure de consultation appelée « Les conversations citoyennes d'Issy ».

Depuis de nombreuses années, la Ville d'Issy-les-Moulineaux n'a cessé d'évoluer, anticipant les changements technologiques, sociétaux et environnementaux au bénéfice de sa population et de son territoire, promouvant inlassablement le progrès, la solidarité et le mieux-vivre.

La crise sanitaire liée à la pandémie du coronavirus Covid-19 a mis en lumière les enjeux majeurs qui imposent de repenser nos modes de vie, nos manières de faire société et notre rapport au temps long, pour notre bien et celui des générations futures.

La Municipalité a décidé d'organiser une grande consultation de la population en vue de préciser et d'approfondir certains projets et de définir sa vision de la ville de demain, tenant compte des priorités adoptées lors des élections municipales mais aussi des conséquences de la crise sanitaire du Covid-19.

Sur le modèle des « conversations citoyennes » organisées en 2013 autour du Cœur de Ville, qui avaient remporté un succès incontestable, cette grande consultation permettra de présenter, définir ou amender les nombreux projets en cours, d'assurer entre eux une coordination et une cohérence globale pour notre ville, tout en les mettant en œuvre rapidement, dans le respect des attentes qui auront été exprimées par les Isséens.

La Municipalité a décidé d'organiser une grande consultation de la population en vue de préciser et d'approfondir certains projets et de définir sa vision de la ville de demain

Elle permettra ainsi à la fois de poursuivre, élargir et relancer des consultations sur des projets en cours mais aussi de mener une réflexion globale pour le territoire en consultant la population sur la mise en œuvre des projets phares pour les années à venir (hydrogène et choix énergétiques, plan de circulation, etc.).

Les grands sujets de cette concertation s'appuieront autour de **trois axes** :

- **Bâtir une ville intelligente et durable** (poursuivre la transition écologique, développer les mobilités douces, faire adopter le prolongement de la ligne 12,

CONVERSATIONS CITOYENNES D'ISSY

EXPRIMEZ-VOUS SUR CONVERSATIONS.ISSY.COM

DONNEZ VOTRE AVIS ! SUR LA VILLE DE DEMAIN

MODE D'EMPLOI UN QUESTIONNAIRE À REMPLIR DE DÉBUT NOVEMBRE À DÉBUT DÉCEMBRE

- > À renvoyer via l'enveloppe T (sans frais postaux)
- > Disponible en ligne sur le site conversations.issy.com

MI-DÉCEMBRE Synthèse de vos réponses au questionnaire et restitution en réunion publique*.

1^{er} SEMESTRE 2021 Rencontres dans le cadre d'ateliers publics thématiques avec des grands témoins*.

PRINTEMPS 2021 Bilan final de vos contributions*.

*Si les conditions sanitaires le permettent

adopter un « budget CO² », renforcer la biodiversité et généraliser la nourriture bio pour nos écoliers et nos aînés) ;

- **Développer une ville participative et citoyenne** (associer toujours plus les citoyens à la vie locale, lancer une opération « Vivre les jeux » pour les jeux Olympiques et Paralympiques de 2024, donner à nos jeunes les moyens de s'ouvrir au monde et à la citoyenneté européenne et rendre encore plus accessibles les données de la Ville en open data) ;

- **Maintenir une ville solidaire et conviviale**, une cité inclusive, améliorant l'accessibilité des espaces publics à tous et accompagnant toutes les personnes en situation de fragilité, généraliser les parcours sport/santé pour tous, digitaliser 100 % des services municipaux et valoriser les commerces, animateurs de notre Ville.

Un questionnaire sera adressé dans les boîtes aux lettres de tous les Isséens début novembre dans lequel vous trouverez un message d'André Santini aux Isséens, un questionnaire à remplir et une enveloppe T (sans frais postaux) permettant de renvoyer le questionnaire. Vous pourrez également le remplir en ligne sur le site internet spécifique : conversations.issy.com

À l'issue de cette première phase de consultation, à la mi-décembre, le bilan des réponses des Isséens fera l'objet, en fonction des conditions sanitaires alors en vigueur, d'une réunion publique de restitution des résultats.

Un questionnaire sera adressé dans les boîtes aux lettres de tous les Isséens début novembre

Au cours du 1^{er} semestre 2021, des grands témoins, spécialistes et acteurs de la ville d'aujourd'hui, donneront leurs éclairages sur les défis de la ville de demain. Puis des ateliers publics thématiques seront organisés, avec des sujets sélectionnés en fonction de vos réponses au questionnaire.

Enfin, une synthèse finale des différentes contributions sera présentée au cours du printemps.

Toutes les informations sur conversations.issy.com



La végétalisation de la ville sera au cœur des conversations citoyennes. Le projet Axe de vie permettra de donner un nouveau souffle au parvis Corentin Celton.

Depuis début novembre

• Participez aux conversations citoyennes sur [conversations.issy.com](https://www.conversations.issy.com)

30



Mercredi 11 novembre

La cérémonie de commémoration du 11 novembre ne pourra se tenir compte tenu des conditions sanitaires strictes que la situation impose. Issy TV propose à cette occasion une vidéo spéciale consacrée au devoir de mémoire et à la relation entre son armée et la Nation.

Vendredi 13 novembre

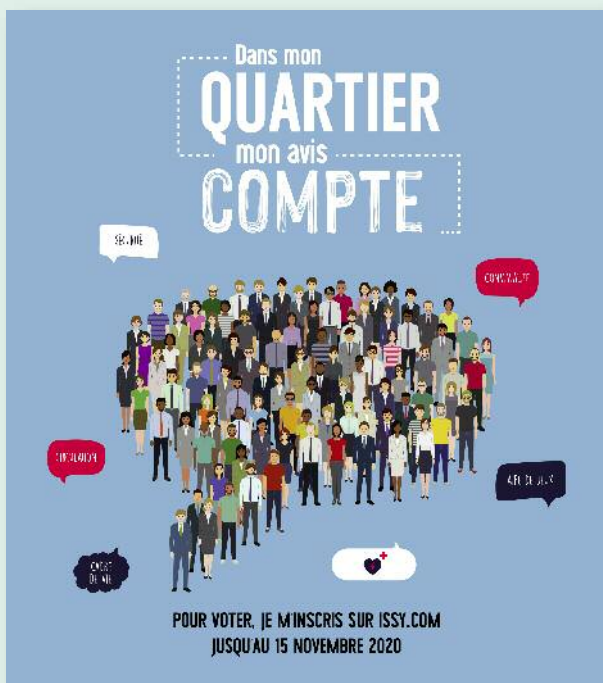
• Conférence une heure, une œuvre : Arcane 17 d'André Breton sur la page Facebook du Musée : @museefrancaiscarteajouer

11

Dimanche 15 novembre

• Date limite pour s'inscrire aux élections des Conseils de quartier

8



Téléchargez l'application TousAntiCovid

Lancée le 22 octobre dernier par le gouvernement, elle vise à faciliter l'information des personnes qui ont été en contact avec une personne testée positive à la COVID-19 et à accélérer leur prise en charge, en addition de l'action des médecins et de l'Assurance Maladie.

L'application est disponible sur l'Appstore et Googleplay.
Infos : www.gouvernement.fr/



En fonction de l'actualité sanitaire, ces événements sont susceptibles d'être modifiés.

Attestation de déplacement dérogatoire à retrouver également sur le site du gouvernement : [gouvernement.fr](https://www.gouvernement.fr/)

Mardi 17 novembre

• Conférence en ligne : « Afrofuturisme » ou une Afrique dynamique qui se projette positive, sur la page Facebook : EspaceJeunesissy 20

Jedi 19 novembre

• Entretien d'Issy : l'esprit de la révolte chez Albert Camus, en ligne sur Issy TV 13

Mercredi 25 novembre

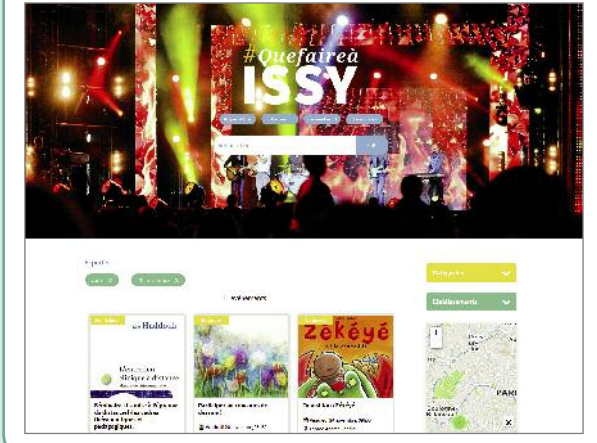
• Conférence en ligne « Afrique, mon autre culture » par le Conseil Communal des Jeunes, sur la page Facebook : EspaceJeunesissy 20



#QuefaireàIssy : une offre de sorties variée pour tous les âges

Plus clair, plus pratique, le portail [sortir.issy.com](https://www.sortir.issy.com) vous permet de trouver en quelques clics les événements qui vous intéressent. Organisé par date, par catégorie ou par lieu, l'agenda fait peau neuve pour vous présenter les sorties du moment.

Retrouvez l'agenda sur [sortir.issy.com](https://www.sortir.issy.com)



ATTESTATION DE DÉPLACEMENT DÉROGATOIRE

En application du décret n° 2020-1310 du 29 octobre 2020 prescrivant les mesures générales nécessaires pour faire face à l'épidémie de Covid19 dans le cadre de l'état d'urgence sanitaire

Je soussigné(e),

Mme/M. :

Né(e) le : à :

Demeurant :

certifie que mon déplacement est lié au motif suivant (cocher la case) autorisé par le décret n° 2020-1310 du 29 octobre 2020 prescrivant les mesures générales nécessaires pour faire face à l'épidémie de Covid19 dans le cadre de l'état d'urgence sanitaire¹ :

Déplacements entre le domicile et le lieu d'exercice de l'activité professionnelle ou un établissement d'enseignement ou de formation, déplacements professionnels ne pouvant être différés², déplacements pour un concours ou un examen.

Déplacements pour effectuer des achats de fournitures nécessaires à l'activité professionnelle, des achats de première nécessité³ dans des établissements dont les activités demeurent autorisées, le retrait de commande et les livraisons à domicile.

Consultations, examens et soins ne pouvant être assurés à distance et l'achat de médicaments.

Déplacements pour motif familial impérieux, pour l'assistance aux personnes vulnérables et précaires ou la garde d'enfants.

Déplacement des personnes en situation de handicap et leur accompagnant.

Déplacements brefs, dans la limite d'une heure quotidienne et dans un rayon maximal d'un kilomètre autour du domicile, liés soit à l'activité physique individuelle des personnes, à l'exclusion de toute pratique sportive collective et de toute proximité avec d'autres personnes, soit à la promenade avec les seules personnes regroupées dans un même domicile, soit aux besoins des animaux de compagnie.

Convocation judiciaire ou administrative et pour se rendre dans un service public

Participation à des missions d'intérêt général sur demande de l'autorité administrative

Déplacement pour chercher les enfants à l'école et à l'occasion de leurs activités périscolaires

Fait à :

Le : à :

(Date et heure de début de sortie à mentionner obligatoirement)

Signature :

¹ Les personnes souhaitant bénéficier de l'une de ces exceptions doivent se munir s'il y a lieu, lors de leurs déplacements hors de leur domicile, d'un document leur permettant de justifier que le déplacement considéré entre dans le champ de l'une de ces exceptions.

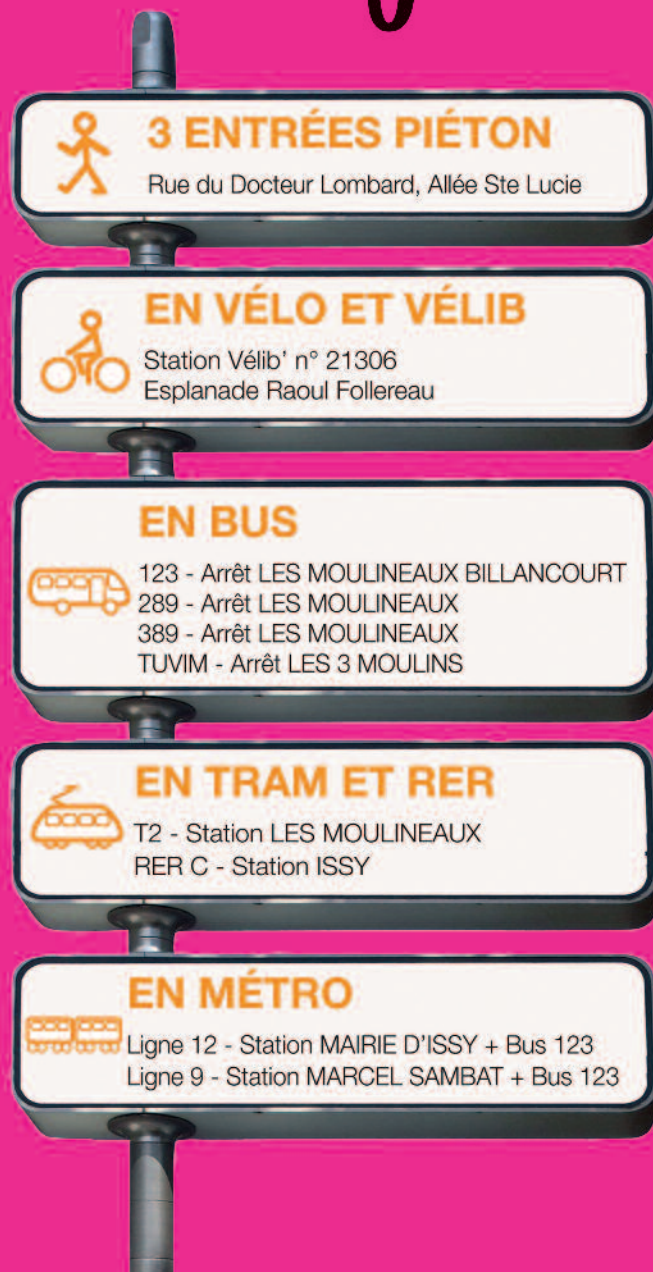
² A utiliser par les travailleurs non-salariés, lorsqu'ils ne peuvent disposer d'un justificatif de déplacement établi par leur employeur.

³ Y compris les acquisitions à titre gratuit (distribution de denrées alimentaires...) et les déplacements liés à la perception de prestations sociales et au retrait d'espèces.



AUCHAN ISSY LES MOULINEAUX

Je veux de la proximité !



Ouvert du lundi au samedi de 8h30 à 21h30
et le dimanche de 8h30 à 12h30
Profitez du parking gratuit* de 1000 places

Entrée 1 > Rue du Docteur Lombard.
Entrée 2 > Esplanade Raoul Follereau.



LIVRAISON À DOMICILE



Faites vous livrer
vos courses
pour

5€

sur nos zones
de livraison

Livraison à partir de 150€ d'achats. Livraison à partir de 75€ d'achats pour les femmes enceintes, les personnes à mobilité réduite et les seniors de plus de 70 ans. Sous conditions, voir les conditions générales disponibles à l'accueil.

*2h30 gratuites du lundi au vendredi et 3h gratuites le samedi.

AUCHAN ISSY-LES-MOULINEAUX
Centre Commercial des 3 Moulins

1, Rue Aristide Briand - 92130 ISSY-LES-MOULINEAUX - Tél. 01 46 29 49 00
Infos pratiques sur www.auchan.fr (votre magasin Issy-les-Moulineaux)
Rejoignez-nous sur notre page locale Facebook Auchan Issy-les-Moulineaux

Auchan

et la vie change

