

POINT D'APPUI

Le Journal de la Ville
d'Issy-les-Moulineaux

MAI 2020
546

« Qu'on me donne un point d'appui et je soulèverai le monde. » Archimède



André Santini

Ancien Ministre
Maire d'Issy-les-Moulineaux
Vice-Président de la Métropole
du Grand Paris

Maintenons le cap, poursuivons les efforts

Chers amis,
Dans ces moments où nous nous retrouvons confrontés à l'une des crises sanitaires les plus graves, je veux rendre un hommage appuyé à toutes celles et ceux qui ont œuvré inlassablement à la poursuite de la vie quotidienne. Je pense en premier lieu au personnel soignant qui combat avec acharnement ce virus sournois qui touche nos proches, nos amis. Nous leur devons beaucoup.

Je n'oublie pas ceux qui sont restés mobilisés, dans les domaines de l'alimentation générale, des transports, du service public, les forces de secours, le portage à domicile et les associations solidaires, les commerçants, les entreprises du secteur privé qui se sont mises au diapason de l'effort national en contribuant en matériels et en offrant leurs services aux hôpitaux, associations et à la Municipalité.

Nous avons tous su, collégalement, maintenir le cap malgré la tempête qui nous frappe de manière extrêmement virulente. C'est aussi parce que vous avez fait montre, chers Isséens, d'un civisme particulièrement exemplaire depuis le début du confinement. Je sais combien cela peut en coûter parfois, mais je vous encourage à poursuivre les efforts consentis jusqu'au 11 mai prochain et même au-delà, car le déconfinement n'en sera qu'à son début.

Je vous invite à rester extrêmement vigilants, en respectant les gestes barrière, en observant toutes les consignes émises par le corps médical, et à vous tenir informés en temps réel sur le site internet de la Ville, issy.com.

Afin d'anticiper le déconfinement, je vous informe avoir passé la commande de 350 000 masques qui vont venir s'ajouter à notre stock d'ores et déjà constitué pour les personnels soignants et les commerçants, qui sont tout particulièrement exposés. La distribution de deux masques par personne par foyer sera assurée pour les personnes vulnérables par portage à domicile et sur rendez-vous pour tous les Isséens.

Soyez assurés de l'entière mobilisation et de la pleine vigilance de la Ville d'Issy-les-Moulineaux à vos côtés, tout au long de cette période difficile, afin de gérer cette crise au mieux.

Votre Maire

CONFINÉS MAIS SOLIDAIRES

La crise sanitaire et la période de confinement ont révélé à Issy la générosité de différents acteurs, professionnels ou privés, sur de multiples actions.

Dossier

DISTRIBUTION DE MASQUES AUX ISSÉENS
Pour accompagner la sortie du confinement le 11 mai, la Ville va distribuer des masques à la population.
Plus d'infos sur issy.com/masques.
Page 12

**LA COMMUNICATION LOCALE
À L'HEURE DE LA CRISE SANITAIRE**
Imprimer et distribuer "Point d'Appui" contribue au maintien du lien social, notamment pour les personnes éloignées du numérique.
Page 4



En cette période de confinement, vos commerçants se mobilisent ! Retrouvez la liste des commerçants qui livrent ou proposent de la vente à emporter.

Page 19



RESTONS CONNECTÉS!
014 123 8000



ISSY TV



Sommaire

Les temps forts	2, 3
Les dessins des enfants issus en soutien durant la crise	2
En images	3
Au fil des jours	4, 5
Budget participatif : retour sur les projets phares	
Focus	6
Les vignes d'Issy s'agrandissent	
Culture	7, 8 et 9
Quand le tarot divinatoire devient un objet d'art	7
Des élèves confinés et créatifs !	7
Théâtre, lectures, musiques : les Médiathèques vous proposent une activité par jour !	8
Les meilleures applications de jeu pour faire face au confinement !	8
Entretien d'Issy : tentative de sortir du cadre par ORLAN	9
Conservatoires : l'enseignement se poursuit à distance	9
GPSO	10
Collectes : la gestion des déchets en période de confinement	
Rénovation de l'habitat : GPSO vous accompagne dans votre projet	
Dossier	11, 12, 13, 14, 15 et 16
Confinés mais solidaires	
Enfance	17
Et si vous expérimentiez « la démocratie familiale » ?	
Activités : trouvez l'inspiration avec les professionnels de la petite enfance !	
Jeunesse	18
Des ateliers pour s'initier au code	
Des artistes toujours plus connectés avec le Réacteur !	
Laissez parler votre créativité !	
Économie	19
La liste des commerçants qui livrent ou proposent la vente à emporter	
Sports	20, 21
The Fittest cop – vers un final en vidéo	20
Issy Triathlon plébiscite le vélo connecté	20
L'escrimeur Maxime Pauty face au report des Jeux Olympiques	20
Une saison blanche se profile pour les associations sportives	21
Explorer toutes les facettes des arts martiaux	21
Civisme	22
Repères	23
Ils nous ont quitté...	
Arrêt sur...	26
Réagir face aux violences intrafamiliales	
Merci	27

Soutien

Les enfants remercient les soignants en dessins

« Dessine-moi ton soutien » réunit plus de cinquante dessins des petits pour soutenir les professionnels de santé et les personnes isolées. Tous sont visibles sur issy.com mais Point d'Appui a souhaité en partager quelques-uns avec vous.



POINT D'APPUI

Fondateur : Henry Léger
Directeur de la publication : Éric Legale
Directeur de la Rédaction : Gwendal Fossois
Rédaction : Chloé Delestre
Ont collaboré : Alexandre Morin (Sports)
Photographies : Studio 9

Mise en page/numérisation : Ouaf! Ouaf! Le marchand de couleurs - Tél.: 0140 930 302
Impression : Groupe des Imprimeries Morault, Imprimerie de Compiègne
Publicité : Isabelle Ganne-Caron
 Tél.: 06 99 94 15 00
 Petites annonces : Maison du Tourisme et des Loisirs
 Tél.: 014 123 8 700

Point d'Appui est édité par la SEM Issy-Média, Hôtel de Ville - 92130 Issy-les-Moulineaux. La reproduction, même partielle, de tous les articles et illustrations publiés dans Point d'Appui est interdite, sauf autorisation de la SEM Issy-Média. Point d'Appui décline toute responsabilité concernant les documents (textes et photos) qui sont envoyés à la rédaction. Ce numéro a été tiré à 40 000 exemplaires. La démarche environnementale d'Issy-les-Moulineaux se traduit aussi par le choix de papiers éco-certifiés.



★★★★★
 Une très bonne école, les professeurs sont bons
 et les nouveaux locaux sont vraiment bien

Eloi, étudiant à H3 Hitema



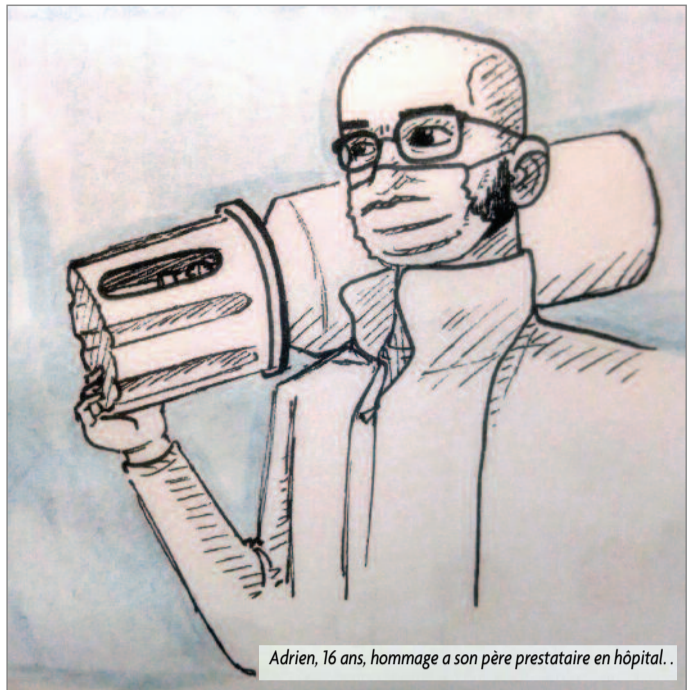
H3 Hitema
 Depuis 15 ans à Issy-les-Moulineaux

Ecole supérieure d'informatique
 Alternance et initial

- / DEVELOPPEMENT WEB
- / DEVELOPPEMENT LOGICIEL ET IOT
- / SYSTEMES, RESEAUX ET CLOUD
- / SECURITE DU SI

Inscriptions et entretiens en ligne

>> hitema.fr <<



Adrien, 16 ans, hommage à son père prestataire en hôpital..



Clémence, 10 ans et Alice, 7 ans.



Frances, 12 ans.



Jeanne, 12 ans.



Juliette, 9 ans.



Siméon, 11 ans.



XXX, 9 ans.



Mastias.



Martin, 13 ans.

Vous pouvez transmettre les dessins à l'adresse issymedia@ville-issy.fr
Retrouvez l'intégralité des œuvres des enfants sur issy.com/dessinemoitonsoutien

Votre agence **Family Sphere** mobilisée à vos côtés

organisme agréé par l'État

Family Sphere

Spécialiste de la garde d'enfants à domicile

22, bd Gambetta - 92130 Issy-les-Mlx - www.family-sphere.com - Tél. 01 80 87 39 72

Senior Compagnie Plus qu'une aide, une compagnie

Réseau national spécialiste du grand âge et du handicap. 13 ans d'expertise dans le maintien à domicile.

MAINTIEN À DOMICILE

VIE SOCIALE ET RELATIONNELLE
VIE QUOTIDIENNE
ACTES ESSENTIELS DE LA VIE
RETOUR D'HOSPITALISATION
AIDE ADMINISTRATIVE
GARDES NON MÉDICALISÉES

Votre agence Senior Compagnie à Issy-les-Moulineaux

49 avenue Victor Cresson - Issy-les-Moulineaux - 01 55 95 05 25

50% de réduction sur les crédits d'impôt

www.senior-compagnie.fr

BESOIN D'ASSISTANCE À DOMICILE ?

Adhap Services et ses équipes professionnelles proposent des solutions souples, adaptées aux besoins de chacun.

Un simple appel et tout s'organise dans les 48h !

50% de crédit d'impôt*

Adhap services l'aide à domicile

- Aide à l'hygiène
- Aide aux repas
- Travaux ménagers
- Retour d'hospitalisation
- Gardes personnalisées
- Portage de repas
- Aide administrative
- Prestations Alzheimer...

ISSY LES MLX & BAGNEUX | **01 84 19 00 15**

* selon article 199 sexdecies du CGI

I.P.E Isolation Protection Équipement **01 46 38 13 00**
E-mail : ipe DEGLANE@orange.fr

FENÊTRES - VOLETS - STORES - FERMETURES
MENUISERIES ALUMINIUM - PORTES BLINDÉES

INSTALLATION - MOTORISATION - DEPANNAGE

Toutes marques. Particuliers et entreprises. Pose en neuf, réhabilitation et rénovation.

Études de Projets et Devis GRATUITS

BUBENDORFF **POINT CONSEIL**

23bis rue Danton, 92130 Issy-les-Moulineaux - www.ipe-issy.com

RGE ECO artisan La nouvelle énergie du bâtiment

Service La communication locale à l'heure de la crise sanitaire

Confinée mais pleinement mobilisée par télétravail, l'équipe de communication de la ville a utilisé tous ses supports pour informer en temps réel les Isséens de l'évolution de la situation.



L'accès à l'information est primordiale pendant cette crise sanitaire. Même si l'essentiel des décisions sont prises par l'État, les collectivités locales n'en doivent pas moins accompagner à leur niveau la mobilisation générale. Il faut donc, d'une part, relayer les messages du gouvernement et des autorités de santé par tous les moyens de communication disponibles, de manière aussi large que possible, mais aussi expliquer les mesures prises par la Ville pour aider la population dans cette période difficile.

Grâce aux outils de visioconférence, l'activité a été maintenue, en interne comme en externe, comme le montre l'image d'une visioconférence entre responsables de la communication de collectivités locales réunis par l'association Cap'Com pour partager leurs informations et bonnes pratiques.

À Issy-les-Moulineaux, la stratégie de communication a trois objectifs principaux :

- relayer les informations nationales en temps

réel grâce aux supports électroniques (site www.issy.com, réseaux sociaux, Journaux Electroniques d'Information) ;

- informer des actions mises en œuvre par la Ville en insistant notamment sur les informations pratiques (cartographie des commerces ouverts ou assurant des livraisons, mise en place de la téléconsultation dans nos espaces Santé Simone Veil et Épinettes) ;
- maintenir le lien avec la population, en proposant, avec l'appui des services municipaux (Petite Enfance, Culture, Clavim notamment) des activités pendant la période de confinement : concours de dessins, de nouvelles, de vidéos, etc.

La distribution du journal municipal, avec les précautions sanitaires nécessaires pour les distributeurs, contribue au maintien du lien social entre les Isséens. En période de confinement – alors que les lecteurs ne sont pas tous égaux face à l'accès et à l'usage des outils numériques –, l'utilité première du support papier est renforcée : il permet de toucher les personnes déconnectées, de rompre l'isolement et de maintenir le lien avec tous.

Les comités éditoriaux du journal sont

organisés à distance, par le biais des outils numériques et téléphoniques. Les reportages et interviews sont également menés grâce à ces outils et une large part de remontées d'information est assurée par les agents encore mobilisés sur le terrain. La mise en page quant à elle est souvent réalisée en télétravail par les maquettistes ou les agences prestataires. Au cours du 1^{er} mois de confinement, les Isséens se sont massivement tenus informés via nos supports de communication en ligne, puisque que nous avons enregistré :

- +60 % de visites sur [issy.com](http://www.issy.com)
- +250 % de visiteurs sur notre page Facebook
- +200 % de réactions de nos tweets

La création d'outils spécifiques, comme le groupe Facebook « Vos commerçants isséens se mobilisent » (près de 2 800 membres au moment où nous imprimons le journal) ou la carte opendata des commerçants ouverts ou qui livrent contribuent également à faciliter la circulation de l'information.

Restez informés en temps réel :

Site web : www.issy.com

(avec inscription possible à la newsletter)

Page Facebook : www.facebook.com/IssyMoulineaux

Fil Twitter : <https://twitter.com/IssyMoulineaux>

Compte Instagram : [instagram.com/villedissy](https://www.instagram.com/villedissy)

Cérémonies Hommages aux victimes du génocide arménien et de la déportation

En raison de la crise sanitaire, les cérémonies de commémoration se sont déroulées sans public. André Santini a maintenu ce devoir de mémoire en déposant des gerbes de fleurs en hommage aux victimes du génocide arménien et de la déportation.

C'est un silence solennel qui a marqué ces deux cérémonies, dans cette période particulière. André Santini s'est rendu, le 24 avril, au

monument de l'amitié franco-arménienne à l'occasion de la Journée nationale de commémoration du génocide arménien de 1915.



André Santini aux côtés de Florence Provendier, députée des Hauts-de-Seine, lors de la Journée nationale du Souvenir de la Déportation



Le 26 avril, le maire s'est rendu au Square Bonaventure Leca aux côtés de Florence Provendier, députée des Hauts-de-Seine, à l'occasion de la Journée nationale du Souvenir des Victimes et des Héros de la Déportation. Le message commun des associations de déportés, qui n'a pu être lu, est reproduit ci-dessous.

« Il y a soixante-quinze ans, au printemps 1945, plus de 700 000 hommes, femmes et enfants étaient regroupés dans ce qui restait de l'univers concentrationnaire et génocidaire nazi à l'agonie. La moitié d'entre eux devait encore périr, notamment dans les marches de la mort, avant que les armées alliées, dans leur progression, n'ouvrent enfin les portes des camps sur une insupportable vision d'horreur. Les survivants de ce drame du genre humain, par leur esprit de résistance, leur volonté et leur profond attachement à préserver leur dignité, ont surmonté des conditions inhumaines malgré la présence et la menace permanentes de la mort.

Le 1^{er} octobre 1946 s'achevait le procès de Nuremberg qui fondait la notion de « crime contre l'humanité » et posait les bases du droit pénal international.



André Santini aux côtés d'Arthur Khandjian, maire-adjoint à la Démocratie locale et à la vie des quartiers, Hygiène-sécurité et Communauté arménienne, lors de la Journée nationale de commémoration du génocide arménien.

De tout cela, rien ne doit être oublié... Et pourtant, si les déportés ont su montrer dans les pires circonstances que la résistance face au crime demeurait toujours possible, leur persévérance à témoigner partout et auprès de tous ne suffit pas à faire disparaître la haine, le racisme, la xénophobie, l'antisémitisme et le rejet des différences.

Combattre sans relâche les idéologies qui affaiblissent notre modèle républicain et prônent le retour à l'obscurantisme et au fanatisme, promouvoir la tolérance, investir dans l'éducation morale et civique des jeunes générations. C'est le message des déportés, qui veulent faire de la journée nationale du Souvenir des Victimes et des Héros de la Déportation, une journée d'hommage, de recueillement, et plus encore, d'engagement personnel. La période dramatique de la déportation rappelle en effet cruellement que les êtres humains sont responsables de l'avenir qu'ils préparent à leurs enfants, et qu'ils partagent une même communauté de destin. »

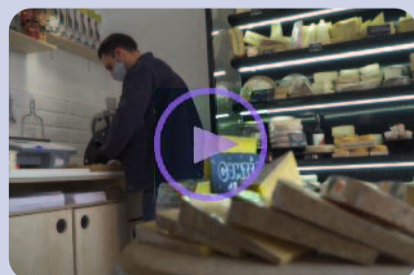
Message rédigé par la Fédération Nationale des Déportés, internés, Résistants et Patriotes, la Fondation pour la Mémoire de la Déportation et les Associations de mémoire des camps nazis, l'Union Nationale des Associations de Déportés, Internés, de la Résistance et Familles

SUIVEZ LA CHAÎNE **ISSY TV** SUR YOUTUBE

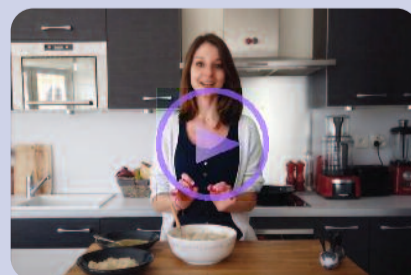
www.issy.tv



FabLab solidaire d'Issy: des visières imprimées en 3D pour lutter contre la pandémie



Vos commerçants se mobilisent pendant le confinement !



Régalez-vous avec les croquettes de pommes de terre au thon!



TRAVAUX

Reprise des grands chantiers à Issy

Le Gouvernement a demandé aux entreprises du bâtiment de reprendre leur activité, en respectant les règles sanitaires édictées dans le Guide des bonnes pratiques des travaux récemment publié. Le chantier Issy Cœur de Ville a ainsi repris le 9 avril. Ceux de la Société du Grand Paris, qui gère la construction des deux gares du Grand Paris Express, ont repris à Issy depuis le 20 avril, et d'autres reprennent progressivement.

Le Ministère du Travail a rappelé, dans un communiqué paru le 4 avril dernier, que « les entreprises du bâtiment et des travaux publics sont essentielles à la vie économique du pays et à son

fonctionnement. Elles contribuent notamment à garantir les besoins du quotidien des populations, comme le logement, l'eau, l'énergie, la gestion des déchets, les transports et les télécommunications.

La protection des salariés est une priorité et a toujours été au cœur de toutes les préoccupations. La sécurité du travail sur les chantiers doit donc être assurée à travers des procédures adaptées,



Le futur éco-quartier Issy Cœur de Ville

© Altarea Cogedim

Brève

Vincent Delavau en conférence

Evadez-vous le temps d'une visio-conférence avec un guide de l'Office de Tourisme: Vincent Delavau. Le mardi 19 mai, il vous emmènera dans le Paris de la Renaissance, des bords de Seine aux abbayes en passant par les demeures royales. Puis le mardi 26 mai, il relatera les chroniques de l'une des places les plus politiques de Paris: La Concorde!

Attention, nombre de places limité.
Infos et réservations
billetterie.issytourisme.com

notamment pour respecter les gestes barrières et maintenir les distances entre salariés ».

Pour ce faire, un guide de préconisations de sécurité sanitaire pour la continuité des activités de la construction a été mis à disposition des entreprises concernées.

L'objectif: préserver les emplois concernés et lutter contre la chute du PIB dont le bâtiment représente une part importante.

Tous les types de chantiers sont concernés: des plus simples, qui peuvent nécessiter des adaptations légères, comme par exemple des chantiers où un artisan intervient seul, aux plus complexes, qui nécessitent souvent l'adaptation des plans généraux de coordination, adaptation déjà en cours pour beaucoup d'entre eux. La reprise des chantiers relève entière de la décision des entreprises.

Consciente qu'une reprise génère des nuisances, la Ville demande aux entreprises d'éviter les travaux bruyants en début et fin de journée.

Plus d'informations sur issy.com

SEDIF: Aucun risque de contamination de l'eau du robinet

Au sein des installations du Service public de l'eau (SEDIF), plusieurs étapes de désinfection garantissent l'élimination des virus et bactéries ainsi que la qualité de l'eau.

La mission principale du Syndicat des Eaux d'Île-de-France (SEDIF) est de fournir une eau du robinet microbiologiquement saine aux 151 communes franciliennes qu'il dessert, dont Issy-les-Moulineaux, soit près de 4,6 millions d'usagers. Pour y parvenir, les filières de traitement des usines de production d'eau potable sont conçues sur le principe de « multi-barrière », c'est-à-dire que plusieurs étapes de désinfection complémentaires (ozone, rayonnement UV, chlore) sont effectuées afin d'éliminer les virus et bactéries. **Avec ces procédés, il n'est aucunement nécessaire d'augmenter les résiduels de chlore sur son réseau en cette période de crise sanitaire.**

En phase avec les préconisations de l'OMS

Dans le contexte actuel, l'Organisation Mondiale de la Santé (OMS) a préconisé le maintien d'un résiduel de chlore pendant la distribution de l'eau, afin de garantir sa qualité microbiologique jusqu'au robinet de consommation. **Sur les installations du SEDIF, le contrôle continu de la qualité de l'eau montre que les consignes de chlore en**

vigueur avant la pandémie permettaient déjà une bonne couverture du réseau de distribution.

Les services publics urbains du Grand Paris mobilisés

Dans le même temps, l'ensemble des Syndicats techniques, garants des services publics essentiels pour la population (eau, assainissement, énergie, funéraire, numérique, traitement des déchets et inondations) s'engagent à favoriser l'activité économique sur le territoire.

Au-delà des travaux qui devaient être impérativement maintenus depuis le début des mesures d'urgence sanitaire, **les Syndicats élaborent un programme de reprise d'un ensemble de chantiers, dans le respect de la protection des salariés et des agents.** Enfin, dès les mesures de confinement levées le 11 mai, les Syndicats s'engagent à mobiliser leurs capacités d'investissement pour assurer une reprise rapide de l'activité économique au service du territoire francilien.



Plus d'informations sur le SEDIF: www.sedif.com

UNE BIOCOOP A POUSSÉ À ISSY!

5, avenue
Victor Cresson
à 100 m du métro
Mairie d'Issy

Les voix des poètes mises en couleurs

La poétesse, peintre et traductrice Cécile A. Holdban a récemment été gagnée par une inspiration : demander à d'autres auteurs de lui transmettre un vers afin de créer un patchwork (mosaïque) de poèmes... sur des feuilles recyclées à partir de sachets de thé ! En attendant de vous accueillir de nouveau à l'Espace Andrée Chédid, découvrez cette floraison de textes et de peintures, sublimés tant par les mots que par les couleurs.

Cécile A. Holdban, qui avait ouvert en septembre la saison poétique et artistique de l'Espace Andrée Chédid avec son exposition « Constellations, mondes flottants, machines », a souhaité créer une œuvre d'exception, composée de différents vers, tous illustrés par des peintures réalisées par ses soins. Une fois rassemblés, ces poèmes et peintures forment une belle mosaïque de mots et de couleurs.

Point d'Appui : Comment vous est venue l'idée de ce projet ?

Cécile A. Holdban : Il m'a semblé que c'était la seule possibilité qui s'offrait à moi pour avancer : tisser un lien malgré la distance entre cette communauté d'écrivains, d'artistes ou tout simplement d'amis, et dire ainsi en le recréant ce à quoi il nous est encore possible de rêver, d'espérer, malgré les circonstances. J'ai eu cette idée en écrivant un vers de mon cru sur un petit dessin que j'avais fait sur un sachet de thé rouge séché, puis vidé, lissé... Je me suis dit alors qu'il serait beau de composer un patchwork en images de toutes les voix des poètes, comme une sorte de chœur... Puis, j'ai pensé au titre d'un des recueils phares de Sándor Weöres, grand poète hongrois du XX^e siècle, Tapis de chiffons, dans lequel on trouve une série de poèmes épigrammatiques. J'ai ensuite écrit un petit texte liminaire, envoyé à quelques poètes, à des amis, puis à d'autres encore...

Je me suis dit alors qu'il serait beau de composer un patchwork en images de toutes les voix des poètes.

P. d'A. : Quelle « commande » avez-vous passée aux poètes et avez-vous eu beaucoup de retours ?

C. A. H. : Voici le petit texte que je leur ai envoyé : « Tapis de chiffons

J'emprunte le titre de ce projet collectif au recueil de mon poète hongrois préféré, Sándor Weöres. Voilà ce que je vous propose en ces temps de confinement, d'un chacun chez soi qu'il ne faut pas transformer en un chacun pour soi. Je réalise en ce moment une série de toutes petites peintures sur des sachets de thé recyclés. J'aimerais que, sur chacun de ces sachets devenu estampe, figure également un vers unique – comme faisait René Char sur ses galets ou ses écorces. C'est là que vous entrez en jeu. Je souhaiterais que chacun m'envoie un de ses vers, un seul vers qui se suffise à lui-même et qui opère comme un antidote. Un vers qui nous relie à ce qui nous est provisoirement refusé. Un vers plein de vie, de force, de confiance et



© Cécile A. Holdban, vers de Laure Morali

de lucidité. Pour, à la manière d'un cadavre exquis, composer un patchwork pictural et poétique. Comme une fenêtre toujours ouverte sur le monde. »

J'ai eu des retours rapidement, ai pu commencer à collecter les vers et à peindre dans le même temps, et j'ai tous les jours continué d'envoyer quelques autres demandes... J'ai aujourd'hui récolté environ

90 vers ou poèmes de personnes différentes, mais je continue à en recevoir.

Parmi les premiers collectés et peints, il y a ceux de poètes comme Jean-François Mathé, Jos Roy, Piergiorgio Viti, Antoine Boisclair, Laurent Albarracin, Etienne Orsini, Christian Viguié... Des voix très différentes les unes des autres. Il y aura aussi dans la série des poèmes en norvégien, en italien, en anglais, d'amis poètes plus lointains.

P. d'A. : Avez-vous été surprise par les vers reçus ? Quels sentiments peut-on y lire selon vous ?

C. A. H. : J'ai été frappée par certains mots qui reviennent souvent. La figure du silence, du temps, de la lumière, les éléments de la nature très présents, pas forcément dans la métaphore, d'ailleurs. Puis, la mémoire, l'incertitude, l'espoir, le lien, le mot, l'écrit.

P. d'A. : Un sachet de thé, ça ne doit pas être si simple de peindre dessus ? C'est un art qui relève de la miniature ?

C. A. H. : C'est un peu cela. Une fois vidées de leur contenu, dépliées, séchées, ces feuilles mesurent environ entre 7 et 10 cm, c'est donc assez petit... Elles sont souvent joliment colorées par les pigments des épices, herbes ou thés qui y ont infusé, fines comme du papier à cigarette, assez translucides, elles ont un bel aspect de papier Japon. J'ai dû expérimenter un peu et en déchirer certaines... Puis j'ai travaillé à l'instinct et avec tous les médiums que j'avais à ma disposition, crayons, fusains, encres, pastels, aquarelles, stylos, acrylique... J'ai souvent travaillé plusieurs feuilles en même temps. Beaucoup pensé à la tonalité et à la musique du vers... Puis, une fois le dessin fini, j'ai écrit le vers correspondant et les initiales du poète. ■



© Cécile A. Holdban

C'EST FAIT POUR VOUS!

Centre Services

-50% réduction crédit d'impôt*
Qualité
Visite d'évaluation gratuite

Votre agence à Issy-les-Moulineaux

01 46 44 91 99

www.centreservices.fr

Services à domicile
Ménage / Repassage
Garde d'enfant
Dépendance
Jardinage

SI SERVICES à la personne

SEINE OUEST INSERTION

TRAIT D'UNION
ENTR' AIDE EMPLOI

Professionnels Particuliers, simplifiez-vous la vie!

Présent dans la ville depuis plus de 30 ans

Ménage bio Repassage	Garde d'enfants Sortie d'école	Course et Préparation des repas	Peinture Carrelage	Bricolage
Jardinage	Manutention Encombrants	25 000 heures par an Des salariés formés		

Crédit d'impôt pour les emplois familiaux

contact@traitdunion92.org

01 46 45 95 45 31, rue Danton 92130 Issy-les-Moulineaux

Cartes Quand le tarot divinatoire devient un objet d'art

En cette période de confinement, petite leçon sur le tarot divinatoire. Si les artistes ne se rallient pas nécessairement aux présupposés ésotériques ou simplement divinatoires attribués depuis la fin du XVIII^e siècle au tarot, certains ont pu être attirés par son système symbolique particulièrement riche de potentialités.

Deux siècles d'inventions généalogiques, de liens plus ou moins imaginaires avec les traditions mystiques et culturelles du monde entier, largement commentés dans une abondante littérature occultiste, ne pouvaient qu'auréoler de mystère cette curieuse galerie d'images et exciter « la force créatrice de l'imagination ». Celle qui fit entrer le tarot dans le domaine de l'art est probablement l'artiste féministe Pamela Colman-Smith qui, en 1909, illustra chacune des 78 cartes du tarot de petites scènes narrativo-symboliques.

Popularisé par le courant *new age*, ce tarot eut pour effet de dégager les artistes du carcan des doctrines occultistes, et de les inciter à confronter leur propre vision aux modèles anciens, parfois pour s'en affranchir totalement ou les subvertir. Le Tarot universel de Salvador Dali (1984), où l'artiste apparaît en Magicien, le

Petit tarot de F'murr, l'auteur du *Génie des alpages* (1984), le Tarot du monde des ténèbres par le créateur d'*Alien* H.R. Giger (2000) ou encore le fantastique *Jardin des Tarots* conçu par Niki de Saint Phalle à Garavicchio, en Toscane, témoignent de l'extrême diversité des artistes sur lesquels le tarot a pu exercer et exerce toujours son attrait.

La cartomancienne, icône du XIX^e siècle ?

Ce n'est pas la nouvelle de Prosper Mérimée mais l'opéra *Carmen* de Bizet, qui 30 ans plus tard s'en est inspiré, qui popularisa l'image de la gitane diseuse de bonne aventure. Son prénom vient du latin *carmen* (« chanson, formule magique, incantation »), comme le mot charme, et évoque en même temps la séduction et la passion. Cette nouvelle image romantique de femme libre, troublante, exotique, ayant accès



La Lune, atout 18 du tarot Les lames de l'âme, Justine Darmon, 2016-2020, Coll. & © Justine Darmon

aux arcanes mystérieux de la destinée s'impose dans la culture visuelle de la fin du XIX^e siècle. L'époque est à la vulgarisation des sciences occultes, à la découverte des énergies électromagnétiques, aux expériences étonnantes de l'hypnose. La figure de la tireuse de cartes prospère sur ce terrain. Elle se décline partout, dans la littérature, les pièces de théâtre, les chansons, les jeux pour enfants et les studios photographiques.

Visitez l'exposition de chez vous !

Une parcours en 360° vous attend sur Facebook et sur le site du Musée ainsi que la découverte de nombreuses pièces dans des vidéos.

Plus d'infos sur www.museecarteajouer.com/



Tarocchio Ramuntcho Matta, 2020 Coll. & © Ramuntcho Matta

Art Des élèves confinés et créatifs !

Isséen, ancien étudiant de la classe préparatoire des Arcades, artiste et président au sein des Arches et enseignant aux Arcades, Alexis Hayère raconte comment il travaille avec les élèves des ateliers tout public et nous livre son regard d'artiste sur le confinement.

Point d'Appui : Comment se sont organisés les cours à distance ?

Alexis Hayère : Le défi pour moi était de leur proposer des sujets qui se limitent à leur espace personnel tout en leur permettant de s'évader. J'ai invité mes élèves à adopter la position d'un « artiste à sa fenêtre » et de capter l'ambiance et la lumière perçue de chez eux, ou même de la fantasmer, voire d'inventer le monde extérieur. Ce sont des échanges privilégiés qui se sont développés avec chaque étudiant au fil des emails, de propositions de corrections pour aller plus loin dans leur travail.

P. d'A. : Quel était l'enjeu du maintien de ce lien ?

A. H. : Pour la majorité de mes élèves, la création artistique est devenue une activité régulière importante. L'enjeu : leur proposer des sujets qui leur permettent aussi bien d'investir de nouveaux espaces de création que de continuer à créer. J'attends leurs travaux sur le thème de « la nature morte » composée à partir d'objets de leur quotidien. Ils doivent envisager ces objets comme des paysages dans lesquels ils se promènent ce qui, je l'espère, contribuera à les faire s'évader de leur ordinaire confiné.



Beata Malewski, Mars 2020, 40 x 40 cm, acrylique, pigments et poudres minérales sur toile, 2020, (extrait)

Brève

Report des spectacles

En raison de l'épidémie, les spectacles suivants prévus au PACI sont reportés : le spectacle Pixel au dimanche 20 septembre, Alex Lutz au samedi 10 octobre et Calypso Rose au samedi 5 décembre. Les spectacles à l'Auditorium sont également reportés : Paul Serré au jeudi 26 novembre, ZUT au dimanche 11 octobre.

Podcast : nouvel épisode dédié à la cartomancie, « entre mystère et imaginaire »



L'exposition organisée par le Musée Français de la carte à jouer en décembre dernier a fermé ses portes au début du confinement décrété par la lutte contre la pandémie du Covid-19.

Elle ne rouvrira malheureusement pas ses portes, mais elle sort de ses murs pour nous plonger, à la maison, dans cet univers de mystère et d'imaginaire.

Une série de podcast lui est consacrée et un nouvel épisode, disponible sur toutes les plateformes de streaming audio mais aussi sur issy.com et Issy TV, nous raconte l'incroyable destin de Mademoiselle Lenormand, la cartomancienne la plus célèbre du début du XIX^e siècle, devenue une légende de la cartomancie à Paris. La voix de l'historien Antoine Leduc, joint par téléphone pour cause de confinement, évoque l'amie de l'impératrice Joséphine, qui fut consultée par de nombreuses personnalités de l'époque. Célèbre à l'époque, elle le devint plus encore après sa mort, avec la création de deux jeux de Tarot divinatoires qui portent son nom, dont le populaire « petit Lenormand », traduit en plusieurs langues. ■

La classe préparatoire des Arcades en lice pour les concours des écoles d'art et de design

La crise sanitaire intervient en période de concours pour les écoles supérieures d'art et de design. Les étudiants bénéficient d'un accompagnement à distance par les enseignants.

Il est nécessaire de s'adapter aux modalités changeantes des conditions d'entrée aux écoles d'art.

Les efforts des étudiants seront récompensés courant juin, lors des résultats d'admission aux grandes écoles d'art. ■

SOURIEZ, VOUS ÊTES AIDÉS

Aide aux séniors, Ménage, Repassage, Garde d'enfants, Jardinage, Bricolage

BOULOGNE-BILLANCOURT
01 47 79 47 60
38 rue Escudier

ISSY-LES-MOULINEAUX
01 46 38 15 85
55 boulevard Gallieni

apef
SERVICES À LA PERSONNE

*Selon la législation en vigueur. CGI article 199 sexdecies.
SARL Leblanc Services - RCS Nanterre B520 057 928

www.apef.fr

La Salle - Saint Nicolas
Frères des Écoles Chrétiennes
Issy-les-Moulineaux

COLLÈGE, LYCÉE ET POST-BAC

ACCOMPAGNEMENT

- 95 % de réussite au brevet des collèges.
- 100 % de réussite au baccalauréat dans 5 séries sur 7.
- Académies Franco-britannique, Professionnelle et Diomède.

NUMÉRIQUE

- Tablette numérique pour chaque élève de lycée et de collège.
- Espace numérique de 400m² et labo réalités virtuelle et augmentée.
- BTS et bac pro Systèmes numériques, Atelier Robot et Codage (collège), bac général Sciences de l'Ingénieur et bac techno STI2D (parrainés par l'ISEP, première École française d'ingénieurs du Numérique).

FILIÈRES

- Collège et Baccalauréats général et STI2D (SIN et ITEC).
- LP : 3^{ème} prépa Métiers, Baccalauréats professionnels et CAP Métiers de la Sécurité, Systèmes Numériques, Maintenance industrielle, Automobile (maintenance, carrosserie, peinture).
- BTS Systèmes Numériques, Support à l'Action Managériale, Technico-commercial, Maintenance des véhicules et projets 2020, BTS et Licence Pro Sécurité.

Nouveau Rentrée 2020 !
Atelier 10 - Campus du Numérique de l'Enseignement Catholique
Bachelier (L3) Cybersécurité
BTS MOS (Management Opérationnel de Sécurité)
Bac pro MSPC
(Maintenance des systèmes de Production Connectés)
ULIS Lycée professionnel

SPECIAL CONFINEMENT
INSCRIPTIONS
100% À DISTANCE ET VISITE VIRTUELLE
sur www.st-nicolas.org

AVEC LES MESURES BARRIÈRES
PORTES OUVERTES
Vendredi 5 juin 10h-20h
Samedi 6 juin 10h-18h
MINI-STAGES DE DÉCOUVERTE
Mercredi 20 mai, 3 juin, 10 juin
MERCREDI DE L'ORIENTATION
Le 27 mai à 17h30

Internat mixte, statuts scolaire, apprentissage, formation continue, ufa Aforpa et Cerfal,
Établissement privé associé à l'État par contrat. secretariat@st-nicolas.org

19, rue Victor Hugo - 92130 Issy-les-Mlx • Tél. : 01 41 46 15 26 • www.st-nicolas.org

Culture Théâtre, lectures, musiques : les Médiathèques vous proposent une activité par jour !

Depuis le 17 mars dernier, les bibliothécaires débusquent pour vous tous les bons plans culturels en ligne et les pépites littéraires incontournables pour occuper les enfants.

Podcasts, visites de Musées, livres, concerts et pièces de théâtre en ligne... de multiples sources de divertissement et de connaissances sont à votre disposition. Vous ne parvenez pas à faire votre choix ? Chaque jour, les bibliothécaires sélectionnent pour vous une discipline sur le catalogue ouvert à tous. Ainsi, vous avez à votre disposition un agenda bien rempli et équilibré en matière d'art et de sciences humaines !

La comédie continue !

Les pièces de théâtre viennent à vous : profitez de la Web télé de la Comédie française qui propose un programme pour tous les âges : les mises en scène de classiques tels que Molière, Feydeau, la découverte des coulisses du métier de comédien, etc.

Quels livres faut-il lire en ce moment ?

Les bibliothécaires vous renvoient vers des sites proposant des lectures en ligne gratuites. De plus, ils font une sélection d'ouvrages thématiques sur la période que nous vivons : que vous soyez seul, en famille, avec des enfants, en télétravail ou non, les ouvrages vous proposent des solutions pour mieux vivre cette période.

La vie en musique

Alors que le calme a envahi les rues, laissez fuser la musique chez vous. Les bibliothécaires vous fournissent les liens pour visionner des concerts sur France Musique et vous invitent aussi à découvrir des courants méconnus, comme le synth pop mais aussi des musiques du monde, telles que les musiques d'Anatolie. Enfin, ils épluchent l'actualité pour que vous ne ratiez rien de l'engagement des artistes français autour du Covid. Branchez les enceintes !

Les enfants ne sont pas en reste ! Podcasts de culture générale pour les 3-7 ans, contes lus à haute voix, cinéma spécialisé dans la jeunesse, captations de spectacles : les bibliothécaires vous ouvrent de multiples voies pour les divertir.



Et l'art ?

De nombreux musées dans le monde vous permettent de déambuler virtuellement dans leurs salles : vous souhaitez visiter une institution, en savoir davantage sur un mouvement artistique ou un événement historique ? Vous pouvez le faire de chez vous. Enfin, les bibliothécaires décryptent chaque jour l'actualité dans des revues de presse et une citation.

■ **Web :** mediatheques.ville-issy.fr

Les Médiathèques et les Espaces Ludiques sont fermés jusqu'à nouvel ordre.

Prêts et réservations :

- Vous avez emprunté des documents et ne pouvez les rendre : toutes les dates de retour sont repoussées jusqu'à la réouverture, même pour les documents en retard, sans pénalité.
- Votre réservation était disponible. Toutes les réservations vous seront attribuées à la réouverture. Vous recevrez alors un avis vous informant de la nouvelle date limite pour venir l'emprunter.

Vous n'avez aucune démarche à faire.

Fermeture de l'ELMA le jeudi 21 mai et annulation de la Fête du Jeu.

Jeux Les meilleures applications de jeu pour faire face au confinement !

Les journées commencent à se faire longues ? Les équipes des Espaces Ludiques Isséens vous proposent une sélection d'applications gratuites pour tous les âges !



Monument Valley 2

Cette application proposée par ustwogame vous immerge dans un monde aux teintes pastel. Vous guidez une mère et sa fille dans une épopée qui vous fera traverser des structures magiques, découvrir des chemins éthérés et résoudre des énigmes enchantées pour percer les secrets de la Géométrie Sacrée.

Pourquoi on aime :

- Un univers unique et graphiquement magnifique
- Une bande son de qualité
- Des énigmes à la difficulté croissante

Mini Metro

Les couloirs du métro vous manquent ? Prenez les commandes du réseau de métro d'une grande ville et améliorez son efficacité en ajoutant des wagons, des trains... Attention au temps d'attente !

Pourquoi on aime :

- Un style graphique épuré qui permet de se concentrer sur la mécanique du jeu
- De nombreuses villes accessibles
- Des défis quotidiens

Star realms

Venez affronter votre adversaire : pour vous défendre, achetez de puissants vaisseaux spatiaux ou des stations spatiales. De nombreuses missions avec des règles spécifiques vous permettront d'aiguiser votre stratégie.

Pourquoi on aime :

- Une adaptation fidèle au jeu de carte
- La possibilité de jouer à deux sur le même appareil

CrossFingers

Vous aimez les casse-têtes ? CrossFingers est fait pour vous ! A travers de nombreux niveaux, vous devrez résoudre des puzzles de plus en plus durs. Pour cela, vous allez devoir faire de la gymnastique avec vos doigts !

Pourquoi on aime :

- De nombreux puzzles
- Une difficulté croissante
- Une mécanique peu exploitée sur les tablettes

Retrouvez l'intégralité de la sélection des ludothécaires sur issy.com

Défié-vous sur Facebook !

Après une partie de jeu vidéo, rendez-vous sur la page Facebook de la Ludothèque et de l'Espace Ludique Marcel Aymé : les ludothécaires vous proposent régulièrement des défis, devinettes en tous genres, des jeux à faire en ligne, mais aussi des tutos en ligne et des partages d'idées et de bonnes pratiques. Qui fera le plus grand château de cartes ? Mesurez-vous les uns aux autres sur Facebook !

Page Facebook de l'Espace Ludique Marcel

Aymé : [@issyespaceludique](https://www.facebook.com/issyespaceludique)

Page Facebook de la Ludothèque :

[@issyludothèque](https://www.facebook.com/issyludothèque)

Conférence **Entretien d'Issy : tentative de sortir du cadre par ORLAN**

En clôture de ce cycle consacré à l'art-thérapie à travers la vie des artistes, la Ville accueille ORLAN, artiste mondialement connue.

ORLAN est l'une des plus grandes artistes françaises reconnues à l'international. Elle utilise la sculpture, la photographie, la performance, la vidéo, la 3D, les jeux vidéo, la réalité augmentée ainsi que les techniques scientifiques et médicales comme la chirurgie et les biotechnologies pour réaliser des œuvres variées, reflets d'une expression artistique des plus riches et étonnantes.

ORLAN change constamment et radicalement les données, dérégulant les conventions, les prêt-à-penser. Elle s'oppose ainsi au déterminisme naturel, social et politique, à toutes formes de domination, la suprématie masculine, la religion, la ségrégation culturelle, le racisme...

Toujours mêlée d'humour, parfois de parodie ou même de grotesque, son œuvre provocante peut choquer car elle bouscule les codes préétablis.

ORLAN a reçu le prix de l'E-réputation, désignant l'artiste la plus observée et commentée sur le web. En octobre 2017, elle a également reçu le prix de l'Excellence féminine pour l'ensemble de son œuvre d'artiste par le Ministère des Affaires étrangères italien. En mars 2019, l'artiste est nommée Maestro Accademico Emerito de l'Académie des Beaux-Arts de Rome.

ORLAN est couronnée en mai 2019 du prix spécial Femme de l'année Monte-Carlo. Ce prix lui est remis sous le haut patronage de S.A.S le Prince Albert II de Monaco.

Jeudi 4 juin à 20h

Entretien d'Issy en ligne sur Issy TV (sous réserve)



©ORLAN

Brèves

Sympholies : les répétitions continuent dans la bonne humeur

Sympholies est une chorale jazz et chants du monde de 20 chanteurs maniant avec bonne humeur un répertoire diversifié. Tous les mardis soir, à l'image de leur rendez-vous quotidien habituel au cours de l'année, les membres de l'association se donnent rendez-vous à distance via la visio pour réaliser ensemble des exercices type répétition, chant...

Web : www.sympholies.com/blog/

Dancez avec Galouvielle !

Malgré l'annulation de son événement « P'tit bal au parfum de vacances » prévu en avril dernier, Galouvielle, l'association de musiques et danses traditionnelles, compte bien vous faire danser grâce à son « p'tit bal folklorique de confinement », une série de 5 vidéos, disponibles en ligne sur son site

www.galouvielle.fr/content/ptit-bal-des-confines

Coup de projecteur sur l'art de l'etegami !

Valérie Eguchi, artiste et présidente de l'association Pigments et Arts du Monde anime habituellement des ateliers à destination de tous publics autour de techniques artistiques japonaises. En cette période de confinement, elle vous propose un atelier d'etegami en vidéo, selon les règles de Koike Kuniol, fondateur de l'etegami, qui désigne une image peinte, accompagnée par quelques mots dessinés à la main sur une carte.

Vidéo à retrouver sur le blog de l'artiste : eguchi.over-blog.com

La créativité continue avec le confinement !

Les photographes du I27Bis font toujours preuve de créativité ! Le collectif I27Bis vous propose des photos d'artistes dont l'esprit vagabonde en cette période.

Mail : contact@i27bis.com

Web : www.i27bis.com

E-COURS **Conservatoires : l'enseignement se poursuit à distance**

Le Conservatoire Niedermeyer fermé depuis le 16 mars dernier, a mis en place un plan de continuité pour assurer la poursuite des enseignements, à distance, afin de maintenir un large éventail d'activités auprès des élèves.

Du cours vidéo via Skype au suivi régulier du travail demandé aux élèves via les messageries mails, en passant par la mise en place de blog ou la création de groupe de travail fermé sur Facebook, les initiatives des professeurs sont nombreuses pendant cette période de confinement qui bouscule les modalités d'enseignements traditionnels.

Chaque enseignant, toutes disciplines confondues, est impliqué dans ce dispositif de E-learning avec les moyens dont il dispose chez lui. Aujourd'hui, les Conservatoires du territoire sont en mesure de proposer à leurs élèves la poursuite des programmes via des outils numériques accessibles et efficaces.

Au Conservatoire Niedermeyer, le travail est organisé via la plateforme Moodle qui permet notamment aux enseignants de dispenser leurs cours en visioconférence, d'assurer un suivi des élèves, et d'échanger des documents. Une trentaine de disciplines sont dispensés sur cette plateforme, telles la culture musicale, la formation musicale et orchestre symphonique.

Ce dispositif d'enseignement à distance permet aux enseignants de conserver le lien avec leurs étudiants. En plus d'y déposer des partitions, des exercices, des liens de vidéos et tout document utile, ils peuvent également réaliser un suivi des élèves. À l'aide d'un identifiant, l'élève et ses parents peuvent se connecter et

ainsi récupérer les devoirs puis les rendre. Le professeur contrôle et fait un retour individualisé et/ou collectif.

Des cours en ligne sont également réalisés et les élèves ont des devoirs à rendre. De leur côté, les enseignants évaluent et font leurs retours.

De plus, l'une des professeurs du conservatoire propose tous les soirs des cours de danse via le groupe Facebook privé « NDC Niedermeyer Dance Conservatory » pour les élèves, parents et professeurs de danse, en utilisant la fonction « Live » de Facebook. Tous les membres peuvent participer au cours de danse improvisé. ■



Votre nouvelle

mas mutuelle complémentaire santé

Est proche de vous à **Issy** Place du marché Corentin

Individuels – Familles – Entreprises

Renseignez-vous au **01 46 38 75 92**
ou par courriel à masmutuelle@gmail.com

Et choisissez la

mas mutuelle aide et Solidarité

12, place Paul Vaillant Couturier 92130 Issy-les-Moulineaux

RGE
QUALIBAT
L'ARTISAN QUALIFIÉ

EXPERT
somfy

STORES AGREÉ **DIC SON**
VOTRE PROFESSIONNEL DU SON

DEVIS GRATUIT

STORES 19
depuis 1987 à Issy

SEUL FABRICANT-INSTALLATEUR
DE STORES DU SECTEUR

ENTREPRISE DE
12 PERSONNES SPÉCIALISÉE EN
STORES - FENÊTRES
VOLETS - PORTAILS

INSTALLATIONS PAR
NOS TECHNICIENS QUALIFIÉS

info@stores19.fr
www.stores19.fr **01 46 38 27 55**

43-45, RUE PIERRE BROSOLETTTE • 92130 ISSY-LES-MOULINEAUX

MOBILISATION

COLLECTES : LES AGENTS DE GPSO SUR LE PONT PENDANT LE CONFINEMENT

Les effectifs voués à la collecte et au traitement des déchets ont été restreints afin de respecter les mesures sanitaires prises par le gouvernement. Les déchetteries du territoire sont d'ailleurs fermées depuis le 16 mars. Les collectes des ordures ménagères, des encombrants ainsi que la collecte sélective sont toutefois maintenues et les agents de Grand Paris Seine Ouest restent mobilisés pour veiller à la propreté de l'espace public sur le territoire.

Malgré la réduction des effectifs, les agents de GPSO sont sur le terrain et assurent quotidiennement leurs missions pour le confort de tous et le respect de l'environnement. Les habitants ont été invités à réduire au maximum leurs déchets grâce au réemploi, à l'optimisation des denrées dont ils disposent, au recyclage, à la transformation, aux achats strictement nécessaires. L'effort collectif paie puisque l'on constate que les ordures ménagères ont diminué de 15 % au bout de 4 semaines de confinement sur le

territoire, et le volume des objets encombrants a également baissé de 30%.

Afin de préserver la santé des agents de collectes, il convient de respecter certaines règles :

- Les mouchoirs usagés, essuie-tout, serviettes en papier, cotons, lingettes, masques jetables... Les produits d'hygiène sont vecteurs de bactéries : isolez-les dans un sac bien fermé ;

- Les sacs poubelles fermés sont à déposer dans le bac, en prenant soin de ne laisser aucun déchet à même le sol ;

- Seuls les bacs pleins, ne débordant pas et dont le couvercle est fermé sont à présenter à la collecte.

Traiter les déchets infectieux à part :

les masques, mouchoirs à usage unique, bandeaux de nettoyage des surfaces doivent être placés dans un sac poubelle dédié, disposant d'un système de fermeture par liens, et d'un volume adapté, soit 30 litres au maximum. Une fois le sac presque plein, il faut le fermer et **le placer dans un deuxième sac poubelle** identique, également fermé.

Les déchets ainsi enfermés doivent **être stockés chez vous durant 24 heures**, afin de réduire la viabilité du virus sur les matières poreuses. Le sac pourra ensuite être jeté avec les autres ordures ménagères, dans les bacs prévus à cet effet.

Cette procédure de stockage doit être réalisée jusqu'à la fin des symptômes respiratoires, pour les personnes infectées ou susceptibles de l'être.

Encombrants : limiter leurs dépôts

Suite à la fermeture des déchetteries et la suspension des collectes spécifiques (déchets électriques et électroniques, toxiques), le ramassage des encombrants en porte-à-porte est le dernier canal de collecte spécifique encore actif.

Afin d'éviter que les centres de tri n'arrivent à saturation, GPSO demande aux habitants de stocker chez eux les encombrants qui peuvent attendre, jusqu'à un retour à la normale des circuits de collectes.

Des marques de soutien

Depuis plusieurs semaines, des messages de reconnaissance des habitants, fleurissent sur les poubelles partout en France, et le territoire de GPSO ne fait pas exception. Les riverains sont nombreux à participer à ce mouvement, pour le plus grand plaisir des agents, reconnaissants de ces témoignages, « *certaines personnes s'arrêtent dans la rue pour nous remercier, c'est appréciable de se sentir reconnu pour notre travail* » [Gilbert Duteil, responsable déchets à GPSO].



ÉNERGIE

RÉNOVATION DE L'HABITAT : GPSO VOUS ACCOMPAGNE DANS VOTRE PROJET

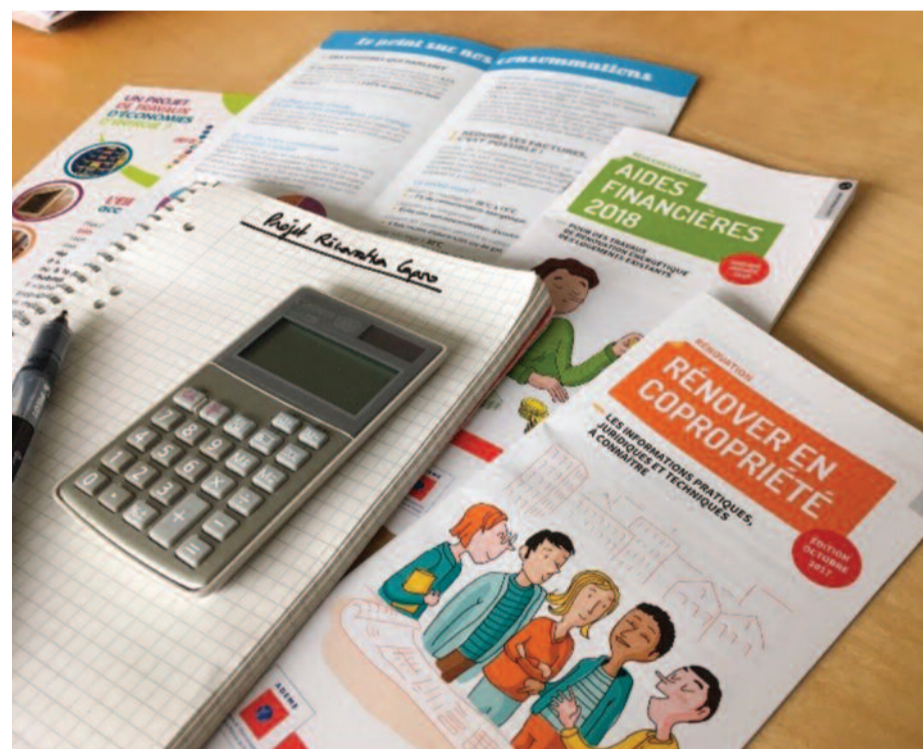
Le confinement peut être l'occasion de poursuivre ou d'entamer vos démarches auprès de GPSO : conseils pour l'adaptation ou la rénovation énergétique de votre logement ou de votre copropriété, nos conseillers restent mobilisés pour répondre à vos questions et vous accompagner dans vos projets.

Quelle que soit votre situation ou celle de votre copropriété, GPSO vous propose une solution d'accompagnement afin de faciliter vos démarches et faire aboutir votre projet de rénovation énergétique. Vous pourrez également peut-être bénéficier des dispositifs d'aide financière dédiés, si votre copropriété ou vous-même répondez à certains critères d'éligibilité.

Grand Paris Seine Ouest soutient ses habitants dans le cadre de l'Opération Habitat Qualité, mais aussi via son Agence Locale de l'Énergie et du Climat - GPSO Énergie.

Vous pouvez contacter le numéro d'appel gratuit de GPSO le 0800 10 10 21. Vous serez orienté vers l'acteur susceptible de vous aider le mieux dans votre projet.

Comment faire baisser vos factures ? Si vous vous demandez comment faire baisser vos consommations énergétiques et factures, comment bénéficier d'aides financières, adapter votre bien aux nouvelles réglementations en



faveur d'économies d'énergie ou tout simplement conduire votre projet en matière de rénovation énergétique, les conseillers GPSO Énergie, vous apporteront des conseils neutres et indépendants pour vous aider à avancer. Si vous souhaitez mener une rénovation énergétique dans votre copropriété ou dans votre logement et bénéficier de financements et d'accompagnement tout au long de votre projet, Grand Paris Seine Ouest peut vous soutenir dans le cadre de l'Opération Habitat Qualité.

Bien que les permanences soient annulées en raison de l'épidémie de Covid-19, les conseillers restent à votre disposition pour continuer à discuter de vos projets de rénovation énergétique.

N'hésitez pas à les contacter par téléphone au 0 800 10 10 21 ou par mail à :

infoenergie@gpso-energie.fr

(pour l'Agence locale de l'Énergie et du Climat)

gpso.aideshabitat@urbanis.fr

(pour en savoir plus sur l'Opération Habitat Qualité)



Dossier

Confinés mais solidaires

Le long confinement que nous a imposé la pandémie du coronavirus Covid-19 ne restera pas comme une simple parenthèse dans nos vies. Chacun d'entre nous a pu réfléchir au sens de la vie, à l'avenir de nos familles, de nos proches, de notre société aussi et peut être même à celui de notre planète. Cette période a aussi permis de voir émerger de nombreuses actions de solidarité, de la simple attention portée à son voisin jusqu'à l'engagement quotidien au service des autres.

À Issy-les-Moulineaux, à la suite de l'appel à porter une attention particulière aux plus fragiles d'entre nous, lancé dès le début du confinement par André Santini, l'élan de générosité a été impressionnant.

Aux côtés d'entreprises qui ont fait don de masques de protection pour nos personnels soignants (médecins généralistes et spécialistes, infirmiers, pharmaciens, personnels de laboratoire et

d'EHPAD), d'hôtels qui ont ouvert leurs chambres aux personnels soignants, des supermarchés qui ont organisé des horaires spécifiques pour les personnes âgées, de restaurateurs fermés qui ont donné leurs denrées aux associations ou livré des repas aux établissements hospitaliers, ce sont près de 400 Isséens, dont de nombreux élus, qui se sont inscrits auprès du CCAS pour apporter leur soutien.

Cela s'est traduit par de multiples actions : faire les courses pour des personnes âgées, passer un appel téléphonique quotidien à deux ou trois personnes isolées, assurer une permanence au Libre-Service Social, participer à l'impression 3D de visières et les apporter aux EHPAD ou aux commerçants, donner des draps, fabriquer des masques et des surblouses pour les soignants et les livrer par des chauffeurs bénévoles, confectionner des gâteaux pour apporter quelques douceurs aux soignants...

Distribution de masques à la population

Avec le déconfinement progressif annoncé à compter du 11 mai, le port du masque permettra de minimiser les risques d'une "seconde vague d'épidémie". Il sera utile pour vous protéger, mais aussi et surtout pour protéger les autres, notamment les plus vulnérables d'entre nous. Si l'État et les collectivités locales ont une responsabilité collective de fournir les moyens de protection, nous avons tous un devoir de responsabilité individuelle. La solidarité envers les autres passe aussi par cette prise de conscience.

Depuis le début de la crise sanitaire, la Ville a pu équiper les professionnels de santé d'Issy-les-Moulineaux (personnels des EHPAD, médecins généralistes et spécialistes, laboratoires d'analyses, personnels d'aide à domicile et des services de livraisons des repas à domicile pour les personnes âgées).

Les personnes les plus fragiles, âgées et en situation de handicap, enregistrées auprès du CCAS ont été livrées à la fin du mois d'avril, à leur domicile.

Distribution gratuite de masques à la population

André Santini a demandé aux services municipaux d'anticiper les besoins de la population dans l'hypothèse où les autorités sanitaires décidaient de recommander le port du masque pour tous afin de compléter les gestes barrières et les règles de distanciation sociale et de confinement.

Dans le contexte de pénurie que nous connaissons, deux commandes ont été passées par la Ville d'Issy-les-Moulineaux, pour un total de 350.000 masques auprès de plusieurs fournisseurs, dont l'entreprise française Chantelle, pour des masques de protection en tissu, homologués et réutilisables. Ces commandes sont en cours de livraison. À l'heure où nous imprimons, nous ne pouvons

communiquer sur la date précise de distribution à l'ensemble de la population.

Vous trouverez ci-après le dispositif mis en place :

Pour recevoir 2 masques par personne par foyer, vous devrez préalablement prendre rendez-vous, en remplissant le formulaire disponible sur le site Internet www.issy.com/masques ou, si vous n'avez pas accès à Internet, en appelant le centre d'appels (014 123 8000) aux horaires d'ouvertures habituels.

- Vous devrez préciser le nombre de personnes composant votre foyer (le cas échéant, un justificatif peut vous être demandé).
- Vous recevrez ensuite un bon de retrait confirmant la date et l'horaire de retrait ainsi que le lieu.
- 7 sites seront ouverts pour la distribution : le Palais des Sports Robert Charpentier; les gymnases Jules Guesde, Jacques Goddet, Alain Mimoun et La Source; la Halle Christiane Guillaume; et les Algecos situés derrière le Centre Administratif Municipal. Ces lieux permettent une application optimale des mesures de sécurité sanitaire.
- Vous pourrez vous présenter avec un justificatif de taxe d'habitation et une pièce d'identité pour obtenir votre dotation. Il vous sera remis 2 masques



par personne par foyer.

À noter que ces masques ne sont pas adaptés aux enfants de moins de 10 ans (privilégier des masques en tissu cousus main).

Fabriquer ses propres masques

Le 22 avril, l'Académie de Médecine a publié un communiqué invitant la population à porter un masque, en rappelant qu'il était « possible, dans chaque famille, de confectionner des masques en tissu artisanaux, alternatifs, écrans ou barrières, lavables et réutilisables à partir de matériaux courants non onéreux ».

De nombreux Isséens n'ont pas attendu cette recommandation pour fabriquer leurs masques eux-mêmes, pour leurs propres besoins ou ceux de leurs

proches ou de leurs voisins.

Afin de les accompagner, l'AFNOR (l'association française de normalisation) a mis gratuitement en ligne un référentiel qui explique le mode opératoire pour fabriquer son masque, l'entretenir correctement et utiliser les bons matériaux.

Lorsque vous le mettez, évitez le contact avec les mains (utilisez les élastiques) et pensez à vous laver les mains avant. Après chaque utilisation, le masque doit être lavé en machine (programme coton à 60°). Il est également recommandé de bien le sécher et éventuellement d'utiliser un fer à repasser avant le port.

Protégez-vous et protégez les autres !

Plus d'infos sur www.issy.com/masques

Citoyenneté

Un impressionnant élan de solidarité envers les personnes vulnérables

La fin du strict confinement annoncé pour le 11 mai ne marque pas la fin de la crise. Si près de 400 Isséens se sont inscrits comme bénévoles pour apporter de l'aide aux plus fragiles d'entre nous, il est encore possible de s'inscrire pour rejoindre le Réseau Isséen de Solidarité.

Près de 400 Isséens se sont portés volontaires pour appeler tous les jours ou tous les deux jours les Isséens isolés ou vulnérables, assurer la permanence du Libre-Service Social ou faire les courses pour des seniors. Grâce à un dispositif de prise de courses organisé avec Intermarché, Monoprix et Auchan, environ 80 courses sont assurées chaque semaine par ces bénévoles.

Comment ça marche ?

Le Réseau Isséen de solidarité est destiné à collecter et coordonner toutes les initiatives privées et individuelles

(associations, bénévoles...) de solidarité grâce à la mise en place d'une adresse mail unique : solidarite@ville-issy.fr

Chacun peut aider ses voisins les plus fragiles en les faisant recenser auprès de l'Espace Seniors (01 41 23 86 30 / 86 31 ou solidarite@ville-issy.fr) et, tout simplement, en leur proposant de faire leurs courses, de leur acheter du pain ou des petits gestes de ce type.

Une cellule de coordination (boucle WhatsApp et appel tous les deux jours) associant acteurs publics et

acteurs privés a été mise en place pour veiller à la prise en charge optimale de la population pendant cette période de pandémie de coronavirus et plus particulièrement les personnes les plus fragiles. Cette cellule regroupe différents organes autour du maire-adjoint délégué à la Santé, Pôle Santé et Pôle Seniors du CCAS : Hôpital Corentin Celton, Hôpital Suisse, EPHAD, Amicale des Médecins, Amicale des pharmaciens, associations d'aides à domicile.

Le service de gériatrie du Professeur Olivier Saint Jean (Hôpital Corentin

Celton / Hôpital Européen Georges Pompidou) a mis à disposition un médecin – le docteur Joelle Pérez- qui participe à cette cellule pour coordonner nos actions médicales et nous conseiller.

Ce dispositif complète le réseau associatif riche et actif, auquel participent directement les Isséens. A titre d'exemple, sur le réseau social d'entraide Ensembl', qui permet de se mettre en relation avec son voisinage, le nombre d'inscrits a été multiplié par seize depuis le début de la crise. ■

Nos voisin-e-s peuvent avoir besoin de nous !

Au-delà du Réseau Isséens de Solidarité, de très nombreux Isséens apportent leur aide en ligne (le réseau Ensembl', par exemple, a enregistré une multiplication par 16 du nombre d'Isséens inscrits)

Il existe plusieurs plateformes en ligne facilitant les mises en relation entre voisins. Elles vous permettent d'être connecté à eux, de vous organiser rapidement et efficacement. En effet, c'est avant tout un moyen de rester en contact les un.e.s avec les autres et de trouver de nouvelles solidarités.

Cette solidarité locale peut prendre plusieurs formes, sans nécessiter de contacts physiques : aide aux devoirs par l'intermédiaire des outils numériques (téléphone, WhatsApp, Skype, Facetime...), prêt de matériel nettoyé, notamment informatique, aux familles qui n'ont pas le matériel nécessaire pour permettre à leurs enfants de travailler dans de bonnes conditions, impression d'attestations de déplacements, proposer aux personnes fragiles (personnes âgées, malades, isolées, en situation de handicap) de faire des courses de base en les déposant devant leur porte, ou tout simplement, prendre le temps de rassurer et discuter au téléphone ou via la messagerie instantanée.

Retrouvez l'ensemble de ces plateformes sur issy.com/solidaritecovid



Protection

Imprimantes 3D et machines à coudre tournent à fond pour les personnels mobilisés par la crise

Les bénévoles du réseau isséen de solidarité se sont mobilisés pour fabriquer des visières de protection et des surblouses pour les personnels soignants, les commerçants et tous ceux qui sont mobilisés au contact du public.

Des initiatives numériques, avec l'installation d'un FabLab à l'Espace Savary pour la confection de visières de protection grâce à des imprimantes 3D, et des initiatives manuelles, avec le savoir-faire si précieux de couturières pour la confection de sur-blouses : les bénévoles du Réseau isséen de Solidarité se mobilisent pour venir en aide aux personnels soignants, aux commerçants et à tous ceux qui sont au quotidien au contact du public.

Des imprimantes 3D pour fabriquer des visières

Pour répondre au manque de visières de protection, la Ville a mis en place, avec l'aide de bénévoles du Réseau isséen de solidarité, un FabLab capable de fabriquer des visières lavables et réutilisables, avec une dizaine d'imprimantes 3D.

Une dizaine d'imprimantes 3D, collectées en partenariat avec l'ISEP, le lycée Saint-Nicolas, Orange, le Temps des Cerises et l'Espace Seniors a été



installée à l'Espace Savary pour produire plus d'une centaine de visières par jour destinées aux commerçants autorisés à travailler pendant la période de confinement et aux soignants.

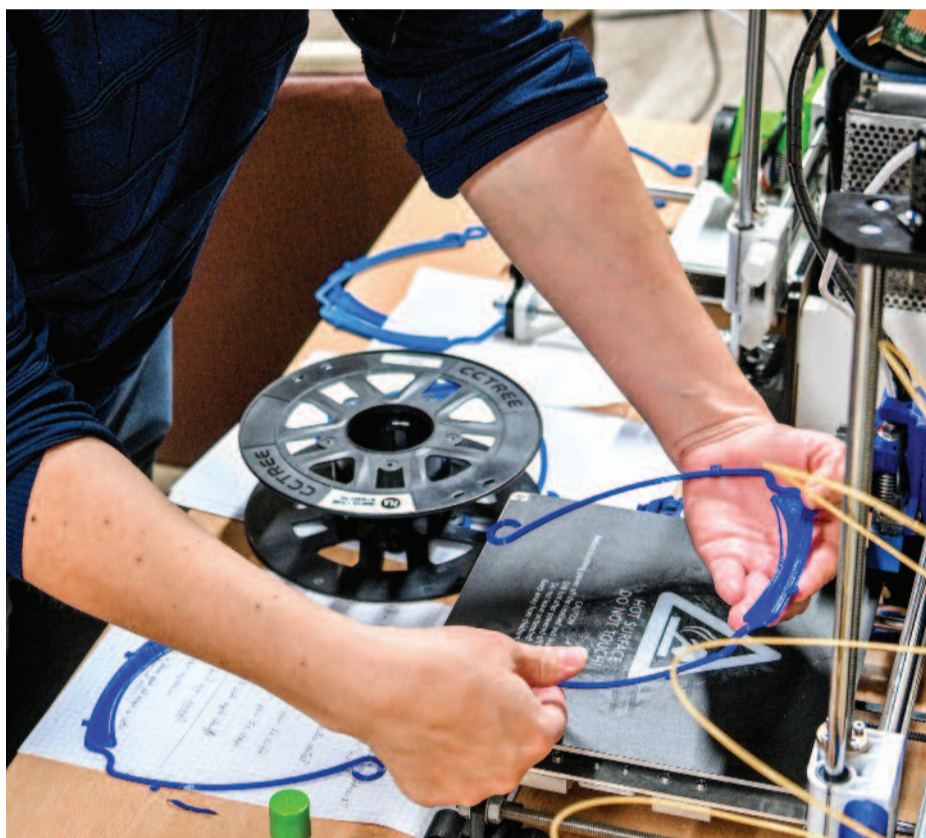
L'ISEP a également fourni des formateurs pour accompagner les bénévoles qui assureront la production pendant la durée nécessaire à l'équipement des commerçants. L'école des ingénieurs du numérique, dont le campus est situé à Issy-les-Moulineaux, a mobilisé l'Association Isépienne de Robotique et le Garage ISEP pour cette opération.

Le FabLab pourrait ensuite être orienté vers d'autres productions, en fonction

des besoins qui apparaîtront.

Si vous souhaitez apporter votre aide comme bénévole, envoyez un mail à solidarite@ville-issy.fr.

Si vous êtes commerçant ou soignant et intéressé pour recevoir une visière de protection, écrivez-nous sur visiere@ville-issy.fr en précisant : le nom et l'adresse de votre commerce, le mode de récupération du matériel (en vous rendant au Centre Administratif Municipal ou en étant livré par des bénévoles), la quantité souhaitée (qui ne peut excéder le nombre de salariés, en activité, de votre entreprise). ■



Innovation

Un chatbot « spécial Covid » créé par un Isséen

François Falala-Sechet est cofondateur de clevy.io, une entreprise spécialiste de l'édition de chatbots. Habitant d'Issy-les-Moulineaux, il a proposé à la Ville un chatbot spécialisé sur le coronavirus afin de mieux informer les Isséens. Ce chatbot est accessible depuis la page issy.com/coronavirus. Falala-Sechet nous en dit plus.

Point d'Appui : Comment est né le chatbot sur le Covid-19 ?

François Falala-Sechet : [Clevy.io](http://clevy.io) est une startup spécialisée dans la création de toutes les technologies permettant à des entreprises de créer des agents conversationnels performants très rapidement, même sans compétences techniques. Les chatbots, ce sont ces petits assistants virtuels qu'on trouve par exemple sur des plateformes comme Facebook Messenger et qui permettent de discuter naturellement avec un robot pour obtenir des informations ou effectuer des actions simplement.

Comme nous avons l'habitude de travailler avec des organismes publics (notre plus ancien client est la Métropole d'Orléans, et nous travaillons aussi beaucoup avec le Ministère des Armées), vers mi-mars, au début du confinement, la direction interministérielle du numérique nous a approché pour concevoir un chatbot qui pourrait être affiché sur les pages des divers sites du gouvernement avec pour mission d'informer les Français sur l'épidémie de Covid. Nous avons déjà commencé à travailler de notre propre initiative sur un petit chatbot d'information

sur le sujet, bien moins ambitieux, et avons saisi l'occasion pour le perfectionner et montrer notre savoir-faire. Cela a donné CovidBot.fr, un chatbot gratuit, intégrable facilement sur n'importe quel site et open-source pour garantir la transparence des données.

P. d'A. : Quelles ont été vos sources pour alimenter son contenu ?

F. F.-S. : Nous mettons à jour très régulièrement les données depuis les sources officielles : sites du Gouvernement, Santé Publique France, Organisation Mondiale de la Santé... Il y a beaucoup de fake news sur le sujet et il est important pour nous de nous assurer de la qualité de ce que nous présentons au public. L'algorithme d'autodiagnostic de CovidBot a quant à lui été créé par des médecins de l'AP-HP et de l'Institut Pasteur, et les données anonymes sont envoyées au projet COVID-TELE, une étude épidémiologique de grande échelle pour mieux tracer l'évolution du virus, de ces deux institutions dont nous sommes partenaires. CovidBot est aujourd'hui référencé sur les sites du Ministère de la



Santé, de la Région Île-de-France, et de plusieurs réseaux de santé comme source fiable de contenu.

P. d'A. : Avez-vous déjà des chiffres sur son utilisation ?

F. F.-S. : Le contenu étant open-source et installable par n'importe quelle organisation sans passer par nous, il est difficile de répondre à cette question. Nous avons connaissance d'une bonne vingtaine de collectivités qui l'ont installé

sur leur site, comme Carpentras, Orléans, Saintes, Biarritz... mais aussi plusieurs entreprises, grandes ou petites, comme Boulanger, MyLittleParis, Adisseo, Insign... On estime qu'aujourd'hui que près de 200 000 utilisateurs de toute la France ont échangé près de 2 millions de messages avec le chatbot sur covidbot.fr en un peu moins d'un mois. C'est l'un des chatbots les plus utilisés en France en ce moment, tous secteurs confondus.

Web : issy.com/coronavirus

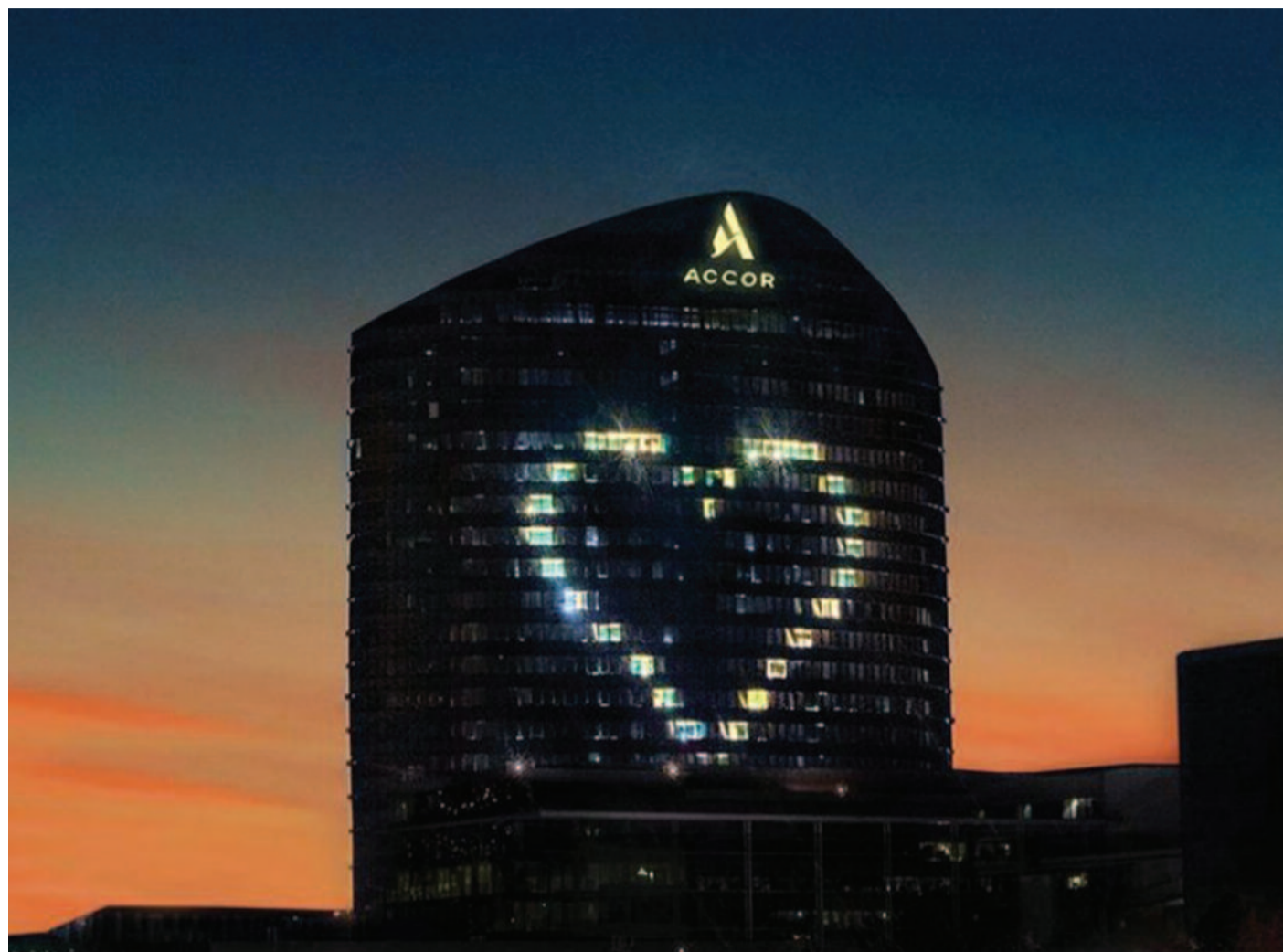
Initiatives

Entreprises et commerces s'engagent pour le personnel soignant et les personnes vulnérables

De nombreuses entreprises dont AccorHotel basées à Issy se mobilisent pour apporter leur aide.

Le maillage solidaire s'est également exprimé, depuis le début de la crise, par le biais des réseaux commerçants et des entreprises isséennes. La Librairie Gutenberg, par exemple, a repris le travail et propose les livraisons à partir de 30 euros d'achat. « Afin de contribuer à notre échelle à aider ceux qui combattent pour nous, nous explique Laetitia Roulier, co-gérante de la librairie, nous avons décidé de reverser 10 % de la somme à la Fondation des Hôpitaux de Paris pour les soignants et également pour la recherche. »

De nombreux commerces et entreprises se sont ainsi portés volontaires pour améliorer le quotidien des seniors et/ou des soignants : le restaurant Molitor, Maxime Ollivier de Version Originale (don de viennoiseries tous les matins et sachets de fritures chocolat pour le week-end, le Moulin d'Issy, Intermarché (gâteaux, pots de crème pour les mains), la Fondation Yves Rocher (tubes de crème), Marionnaud (grâce au CD 92, livraison dans tous les EPHAD de tubes de crème pour les mains), la Pharmacie AMAR (tubes individuels et petits flacons de gel de poche), le traiteur La Mana qui confectionne des repas pour les hôpitaux, Boursorama (paniers individuels de repas froid (dimanche et lundi).



Des chambres mises à disposition des soignants

Plus de la moitié de la population mondiale est confinée ou bloquée aux frontières. Ceci a entraîné une quasi-paralysie des voyages, de la restauration et des loisirs, affectant l'industrie du tourisme. Alors que ses hôtels ferment les uns après les autres, le groupe Accor Hotels a décidé de mettre à disposition ses services pour le personnel soignant, tous les Français engagés et mobilisés dans la lutte contre le Covid-19 et les populations les plus vulnérables.

Une plateforme téléphonique (CEDA - Coronavirus Emergency Desk Accor), a été créée afin de centraliser les besoins et proposer, en lien avec les propriétaires du Groupe Accor et les autorités concernées des solutions d'hébergement. Les demandes peuvent ainsi être transmises directement par email.

Plus d'une quarantaine d'hôtels proposent une capacité de 1 000 à 2

000 lits pour accueillir les soignants et les personnes sans abri sur tout le territoire. L'Hôtel Izzy a également proposé des tarifs préférentiels pour les personnels soignants.

Capgemini engagé aux côtés de l'Assistance Publique-Hôpitaux de Paris (AP-HP)

Depuis le 15 mars, Capgemini accompagne les équipes de l'AP-HP. Une équipe est notamment en charge du déploiement de l'outil Covidom en Ile-de-France, qui permet aux médecins de suivre à distance les patients porteurs avérés ou suspectés du Covid-19.

L'AP-HP a également confié à Capgemini la mission d'accélérer le processus de mobilisation des professionnels de santé d'Ile-de-France. Un centre d'appel a été construit avec l'expertise des équipes de conseil de Capgemini Invent. D'autres missions impliquant des équipes spécialisées dans l'analyse des données et la sécurité informatique ont été engagées.

Withings soutient la lutte contre le coronavirus

L'entreprise spécialisée dans la mesure et la collecte de données physiologiques à distance, grâce à ses objets connectés, aide à l'effort de connaissance médicale et de soutien des professionnels de santé en mesurant le taux de saturation en oxygène via ses montres ScanWatch pour aider au suivi de l'état de santé et du stress respiratoire des patients atteints à domicile, en identifiant les signaux faibles précurseurs de la maladie, via des projets de recherche, afin de comprendre comment les variations de fréquence cardiaque et les perturbations respiratoires nocturnes peuvent être des signes précurseurs de la maladie, et en fournissant des thermomètres connectés sans contact aux professionnels de santé.

En tant que fabricant d'objets physiques en Chine, l'entreprise a pu obtenir rapidement 50 000 masques de protection, remis à l'Agence Régionale de Santé d'Ile-de-France. ■



Aide

Un dispositif de soutien psychologique à votre écoute

Si vous éprouvez des difficultés à supporter les contraintes du confinement, des psychologues sont à votre écoute, à l'Espace Santé Simone Veil ou à un numéro vert national.

Cette période de confinement est inédite et difficile à vivre pour nous tous. Si les personnes âgées signalées sont appelées par la psychologue de l'Espace Seniors, chacun d'entre nous peut avoir besoin d'une écoute.

Si vous ressentez du stress ou de l'anxiété, de la colère, voire de l'exaspération, un dispositif national grand public de soutien psychologique au bénéfice des personnes qui en auraient besoin est aussi déployé à partir du numéro vert 0 800 130 000.

À l'Espace Santé Simone Veil, une régulation téléphonique (01 41 23 90 58) est mise en place. Elle est assurée par un médecin de 8h30 à 19h sans interruption, et reçoit les appels des citoyens qui recherchent des avis médicaux ou des personnes en détresse psychologique.

Si le médecin pense qu'un entretien avec un psychologue est nécessaire, il adresse le patient pour un entretien téléphonique ou une téléconsultation à l'une des deux psychologues (et ce quel que soit l'âge du patient).

L'Espace Parent-Enfant poursuit également sa mission de soutien des familles pendant cette période de confinement à travers un dispositif inédit avec son lieu d'accueil et d'écoute.

Les personnes qui auraient besoin d'une aide et du soutien par rapport à une situation familiale difficile, en relation avec le contexte exceptionnel actuel, peuvent envoyer un mail à espaceparent-enfant@ville-issy.fr avec un numéro de téléphone en précisant son nom

prénom et une psychologue clinicienne les appellera dès que possible.

Enfin, l'Aperté a ouvert une écoute téléphonique aux parents (et futurs parents) d'enfants âgés de moins de quatre ans. Il suffit d'appeler le 01 41 23 92 47 et de laisser un message avec le prénom de votre enfant ainsi que votre numéro de téléphone. Cet appel respectera l'anonymat, tel qu'il est observé à l'Aperté lors des après midi d'accueil. L'équipe vous rappellera. ■

Numérique

École à la maison : la Ville a équipé les familles dans le besoin en ordinateur portable

À l'heure du confinement, il n'est pas évident, pour les familles ne disposant pas de matériel adéquat, de permettre à leurs enfants de suivre l'école à la maison. La Ville a profité des vacances de Printemps pour doter 36 d'entre elles d'un ordinateur. don d'un ordinateur pour chacun de ces foyers.

La fermeture des établissements scolaires, le 16 mars dernier, a conduit les enseignants à trouver des alternatives afin de poursuivre leurs cours, en prenant appui sur les réseaux existants, et tout particulièrement l'espace numérique de travail et la messagerie électronique. Impossible pourtant de s'inscrire dans cette démarche si les enfants n'ont pas accès à un ordinateur.

Les services de l'Éducation Nationale ont donc identifié 36 familles qui n'étaient pas ou insuffisamment équipées pour suivre l'école à la maison.

La Ville, qui œuvre depuis de nombreuses années pour assurer à tous les Isséens un accès égal au numérique, a décidé de faire don d'un ordinateur portable reconfiguré à chacune de ces familles et aider ainsi les enfants à poursuivre leur scolarité dans de meilleures conditions. Elles avaient été invitées à récupérer leur ordinateur portable à l'accueil du Centre Administratif Municipal.

« Nous étions obligés d'utiliser mon smartphone pour pouvoir accéder aux devoirs envoyés par les professeurs, explique Agnès Yahi, mère de trois enfants. La situation est très compliquée, sachant qu'il y a deux niveaux de scolarités à suivre, un CM2 et un CP. Cet ordinateur permettra à mes filles de faire leurs devoirs dans de bonnes conditions, avec autonomie et dans la bonne humeur. Ma fille de 11 ans, qui est en CM2, peut se connecter sur son compte Beneylu School [l'espace numérique de travail]. Pour ma fille de 7 ans, qui est en CP, je reçois ses exercices sur ma boîte mail, tous les matins, hors vacances. »



Assurer la continuité pédagogique du cursus de l'enfant

L'objectif ? Permettre aux familles et à l'enseignant la poursuite des leçons et des devoirs requis pour les apprentissages, assurant ainsi la continuité pédagogique du cursus de l'enfant.

« C'est particulièrement compliqué de suivre des cours et de faire des devoirs sans ordinateur ni imprimante, témoigne Mourad Yessad, père de quatre enfants. On avait un vieil ordinateur qui ne fonctionnait plus. Mes enfants étaient donc obligés d'utiliser le téléphone portable qui n'est pas adapté pour suivre des cours. Les professeurs appelaient régulièrement pour prendre de leurs nouvelles. J'ai contacté la directrice pour lui

expliquer la situation et elle m'a proposé un ordinateur.

Cela change tout ! L'ordinateur est vraiment indispensable : la taille de l'écran est beaucoup plus adaptée, il y a un plus grand confort de lecture, on accède plus facilement aux informations, etc. Mes enfants travaillent dans de bien meilleures conditions ! »

Des ordinateurs spécialement reconfigurés

Les PC portables remis aux familles, de marque HP, ont été spécialement reconfigurés à partir d'ordinateurs de seconde génération de la mairie d'environ 3 ans d'âge, sous Windows 7. Ce sont des portables 15" avec

processeur pour portables AMD, 4Go de RAM et un disque dur de 250, 500 Go et même 1 To.

La reconfiguration a consisté à tester leur bon état de fonctionnement (physique et électronique), nettoyer et désinfecter formater et réinstaller le système d'exploitation d'origine avec mises à jour et installer une suite de logiciels open-source ou gratuits (OpenOffice, Firefox, Chrome, Internet Explorer, VLC, Adobe Reader, Flash et Avast antivirus (Free).

Enfants

À l'école La Fontaine, un accueil de loisirs pas comme les autres

Pendant les vacances de Printemps, l'accueil de loisirs du CLAVIM a pris le relais des personnels de l'Éducation nationale pour accueillir les enfants des personnels mobilisés par la crise sanitaire.

Une équipe d'animation s'est spontanément engagée afin de garantir l'ouverture pendant les vacances de printemps de deux accueils de loisirs, un en maternelle et un en élémentaire, pour les enfants des habitants indispensables à la gestion de la pandémie (personnels de santé, d'aide à l'enfance, de police, de gendarmerie et de pompiers).

Pour ces animateurs, c'était comme une évidence d'être volontaire pour contribuer à l'effort de solidarité dans ce contexte si particulier et soutenir au

mieux les professionnels mobilisés dans la lutte contre le Covid-19.

L'un des responsables présents précise que « les animateurs ont mis le maximum en œuvre pour que ces enfants puissent se détendre et s'épanouir, et ainsi permettre à leurs parents de partir chaque matin le plus sereinement possible au travail. »

Les enfants étaient répartis en petits groupes pour respecter les prescriptions sanitaires et avaient été régulièrement sollicités pour appliquer les gestes barrières.

Temps d'animations collectives, activités individuelles, un équilibre harmonieux d'activités, respectueux de leur rythme ont été proposés à la trentaine d'enfants présents.

« Le programme d'activités s'élabore aussi selon les demandes des enfants. Ping-pong, quizz autour de l'univers de Harry Potter ou de Star Wars, les enfants d'âge élémentaire ont fait part de leurs envies du moment. En maternelle, les enfants s'occupent notamment d'entretenir les fleurs et plantations du jardin de l'école qui ont en besoin en ces premiers jours de Printemps. »



Une animatrice qui connaît bien les résidents de l'EHPAD Lasserre a eu l'idée de partager chaque jour des photos des créations d'enfants qui sont ensuite exposées dans le hall de la structure pour que les résidents puissent les regarder. Une manière de leur dire que les enfants pensent à eux et de maintenir le lien entre les générations, spécialement dans cette période.

Santé

Une « armée silencieuse » au service des citoyens

Rémy Bordonado, infirmier libéral qui intervient à Issy, s'est mobilisé dès le début de la crise sanitaire. Il nous explique l'impact de la pandémie sur son travail au quotidien.

Impactés de plein fouet dès le début de la crise sanitaire, les professionnels de santé tous secteurs confondus ont dû se réorganiser pour accueillir au mieux les personnes souffrant des symptômes du Covid-19 ou d'autres pathologies : les Centres de Santé Simone Veil et Épinettes, ainsi que l'Hôpital Suisse notamment, ont adapté leur organisation pour une prise en charge adaptée. Rémy Bordonado, infirmier libéral, témoigne.

Point d'Appui : En tant qu'infirmier libéral, comment vos journées s'organisent-elles depuis le début de la crise ?

Rémy Bordonado : Elles ont pas mal changé. Avec ma compagne Géraldine, je tourne le matin, et vers midi j'arrête ma tournée classique pour commencer ma « tournée Covid ». Je passe beaucoup plus de temps sur ces interventions. Ce sont des patients comme les autres, mais qui ont beaucoup de questions. On prend le temps, on se sent vraiment utiles. On a un rôle plus important, on est parfois la seule visite de la journée,

la petite bouffée d'oxygène de ces patients. Et ils nous le rendent bien.

P. d'A. : Quel accueil justement recevez-vous lors de vos déplacements chez les particuliers ?

R. B. : Les remerciements sont là tout le temps, les mots gentils : « Merci, merci d'être là... ». C'est vraiment chaleureux. Les patients et les familles sont très accueillants. Là où on habite, on nous a offert des tartes aux pommes, des chocolats pour Pâques, on a été applaudis par les voisins à la fenêtre... On sent la profonde reconnaissance des familles.

P. d'A. : Avez-vous une expérience particulière à partager ?

R. B. : Il y a ce petit couple de 96 ans : lui a été hospitalisé, dix jours en réanimation. Puis ils sont rentrés chez eux, guéris, et lui n'avait de cesse de s'inquiéter pour son épouse. Aujourd'hui, il a une pêche formidable. C'est quelque chose d'assez fort.

P. d'A. : Cette crise change-t-elle votre regard sur votre métier ?

R. B. : Changer quelque chose, non, car ça fait 30 ans que je suis infirmier. C'est une façon d'être que j'ai toujours eue. C'est un métier qu'on a à cœur. Mais la prise en charge, depuis le début de la crise, n'est plus la même. Ce n'est plus le circuit habituel hospitalier qui nous fournit le matériel, car ils n'en ont plus, mais ce sont des patients, des amis, qui nous donnent des blouses... Ça a évolué, depuis, grâce à la cellule Covid-19 de l'Espace Santé Simone Veil.

J'estime qu'on est une armée silencieuse, on est présent et on le sera aussi longtemps que nécessaire. Comme nos collègues hospitaliers, on assure la deuxième ligne, et on la tiendra autant qu'on le pourra. Un des points positifs de cette crise, c'est que les liens entre les libéraux sont plus soudés qu'avant, et avec les différents partenaires de santé, que ce soit les labos, les médecins, l'hôpital... ■



© France 2

Quartiers

Une salve d'applaudissements en honneur du personnel soignant

Tous les soirs à 20h pendant le confinement, les balcons et fenêtres d'Issy-les-Moulineaux retentissent d'applaudissements, de cris ou de musique pour soutenir le personnel soignant. En centre-ville, la famille Norcia s'est distinguée sur les réseaux sociaux en mettant en scène chacun de ces rendez-vous. Avec sa femme et ses filles Lucie et Cléopée, Xavier Norcia a répondu à nos questions.



Point d'Appui : Chaque soir, depuis plus d'un mois, votre famille est sur son balcon pour applaudir le personnel soignant. Qu'est-ce cela représente pour vous ?

Xavier Norcia : Cela représente pour nous une façon de nous rendre un peu utiles et actifs dans ce combat collectif contre le virus.

P. d'A. : Vous organisez tous les soirs une animation différente pour l'occasion. Est-ce pour occuper vos journées avec un projet quotidien, parce que vous êtes passionné ou

parce que vous travaillez dans ce domaine ?

X. N. : Cette animation quotidienne différente représente à la fois un rituel partagé en famille et un moyen d'occuper nos filles sur un projet quotidien. Cela stimule la création de toute la famille. En sus de Twitter, ces animations sont aussi partagées directement avec notre famille et nos amis, au-delà de notre foyer confiné. Nous ne sommes ni spécialistes, ni passionnés du digital ; toutefois nous occupons des fonctions marketing et

commerciales. Nous sommes donc plutôt curieux, sensibilisés à ces outils dont nous avons une maîtrise basique... que nous sommes en train de perfectionner !

P. d'A. : À l'issue de la période de confinement, que retiendrez-vous de l'expérience ?

X. N. : Que les soignants et les divers aidants ont besoin d'un soutien permanent. ■

Concerts visuel

La musique pour adoucir l'isolement

Seine-Ouest Habitat a offert aux locataires de ses résidences d'Issy-les-Moulineaux, le samedi soir, une pause musicale rythmée, aux sons du saxophone, de la trompette et des percussions.

Depuis leur fenêtre ou leur balcon, les locataires des résidences de Seine-Ouest Habitat ont été nombreux à profiter de la musique jouée de la fanfare, jouant dans le jardin de la cour principale ou depuis la fenêtre d'un appartement vacant.

Composée de trois musiciens (un saxophoniste, un trompettiste et un percussionniste), cette fanfare « confinée » a permis d'égayer le début de soirée des résidents grâce à des morceaux entraînants.

Olivier Haumant, directeur de Seine-Ouest Habitat, a émis l'idée de proposer des instants musicaux pour rompre l'isolement et la solitude liés au confinement et faire ainsi de cette occasion un moment convivial de partage.

Un projet qui a aussitôt intéressé le

saxophoniste Antoine Madet : « L'idée d'une fanfare m'est alors venue spontanément : dans l'esprit des « marching bands » de la Nouvelle-Orléans, cette formation permet de déambuler facilement en bas des immeubles quand les conditions le permettent et ainsi de toucher le plus grand nombre, ou alors de se positionner à un balcon ou une fenêtre, confie-t-il. J'ai alors fait appel au batteur/percussionniste Julien Catherine que j'ai rencontré à l'EDIM (Ecole de Musique Actuelles) et au trompettiste Coviell Gazeilles qui habite à Issy-les-Moulineaux depuis de nombreuses années. Ce n'est pas l'effectif complet d'une fanfare mais nous tenions à une formation réduite pour respecter facilement les gestes barrière. »

Les concerts peuvent avoir un effet galvanisant sur les habitants pendant cette période de confinement, explique Antoine Madet. « Nous avons le sentiment que ces concerts ont une véritable fonction énergisante et régénératrice. C'est très dur psychologiquement



de rester confiné de nombreuses semaines et je crois que nos petits concerts permettent aux habitants de s'évader quelque peu. Les habitants ont pu revivre des sentiments de foule galvanisante

en apercevant tous leurs voisins à leur balcon dans des grandes tours de plus de 15 étages. Je crois fortement au pouvoir thérapeutique de ces petits concerts. » ■

Au moment où nous imprimons *Point d'Appui*, le plan de sortie du gouvernement n'est pas connu, ni le détail des mesures préconisées par les services de l'Éducation Nationale. Le Ministère a annoncé un retour progressif des élèves, et le Président de la République a indiqué, le 23 avril, qu'« il n'y aura pas d'obligation du retour à l'école » et que la reprise se fera « sur la base du volontariat des parents et sans obligation ».

Le Ministre de l'Éducation Nationale a par ailleurs annoncé un retour progressif des élèves par groupes de 15 enfants maximum, qui s'étalera du 11 mai pour les enseignants et jusqu'au 25 mai pour les enfants. Les premières classes concernées seront les grandes sections de maternelle, les CP et les CM2.

Les services de la Ville travaillent activement avec l'Inspection de l'Éducation nationale, les directeurs d'école et le CLAVIM aux conditions de cette reprise. Les parents auront été informés directement par les services municipaux des dispositifs mis en œuvre pour assurer un accueil des enfants dans les meilleures conditions sanitaires possibles.

Concernant les crèches, l'accueil à ces mêmes dates, sera également progressif et par petits groupes. Dans l'attente de consignes gouvernementales, les services de la petite enfance travaillent à différents scénarios.

Parents Et si vous expérimentiez « la démocratie familiale » ?

Frédéric Jésus, médecin, intervenant et formateur spécialisé dans les domaines des relations éducatives et familiales, a accepté de répondre à nos questionnements pour mieux comprendre comment prendre des décisions de façon collective dans ces moments de confinement.



Point d'Appui : Vous animez depuis deux ans le « Labo des parents » à l'Espace Parent-Enfant. Quelles sont les finalités poursuivies dans cet atelier ?

Frédéric Jésus : Il s'agit de proposer à une dizaine de parents issus de tous volontaires, de partager leurs expériences sur la façon dont ils prennent ou souhaitent prendre des décisions en famille, et ceci de façon harmonieuse et « démocratique ». En famille signifie : pas seulement entre conjoints, mais aussi avec leurs enfants. Ces parents produisent de la sorte des savoir-faire qui pourront être mis à la disposition de tous les parents (et professionnels) de la ville.

P. d'A. : Vous nous parlez de « démocratiser les relations éducatives ».

Pourriez-vous nous donner quelques exemples ?

F. J. : En famille, les grandes et petites décisions sont d'autant plus efficaces qu'elles sont prises et appliquées dans un climat qui fait appel à la conviction plutôt qu'à la contrainte. Qu'il s'agisse de se répartir certaines tâches ménagères, de planifier l'usage des écrans, des délibérations associant toute la famille permettront ainsi de mieux adopter, évaluer et faire vivre les choix effectués.

P. d'A. : Comment pouvons-nous renforcer la participation des enfants à la vie de la famille ?

F. J. : Les parents doivent désormais – mais gagnent aussi à – « associer l'enfant aux décisions qui le concernent, selon son âge et son degré de maturité », comme le stipulent la Convention

internationale des droits de l'enfant et le Code civil. Et que les professionnels doivent en faire de même... C'est dans l'ensemble de la société, l'expertise spécifique des enfants doit être enfin reconnue et prise en considération.

P. d'A. : Quelles sont les difficultés à surmonter pour réussir cette expérience ?

F. J. : Les parents perçoivent les difficultés comme autant d'occasions de progresser, ensemble et au sein de leurs propres familles. Ils mesurent ainsi à quel point, comme le disait Victor Hugo, « la forme, c'est le fond qui remonte à la surface » ! Après une première année consacrée à examiner les grandes étapes d'une prise de décision en régime de « démocratie familiale », le nouveau groupe constitué cette année cherche à construire un outil permettant

de mettre concrètement celle-ci en œuvre : le « Conseil de famille ».

P. d'A. : Beaucoup de parents pensent que leur autorité peut être mise à l'épreuve. Que pouvez-vous leur dire ?

F. J. : Que l'autorité – parentale, éducative, politique, etc. – consiste bien moins à savoir interdire qu'à savoir autoriser. Dire « non », quand il le faut pour protéger l'enfant, ouvre à la nécessité de dire « oui », pour l'accompagner sur la voie de la découverte et de l'exercice progressifs de son émancipation, personnelle, civique... et démocratique.

Espace Parent-Enfant à l'Espace Andrée Chédid -
60, rue du général Leclerc
Tél. 01 41 23 92 20

Loisirs Activités : trouvez l'inspiration avec les professionnels de la petite enfance !

Alors qu'une partie des professionnels de la petite enfance assurent, dans une crèche municipale, l'accueil des enfants du personnel soignant, l'autre partie est confinée chez elle mais vous propose de nouvelles idées d'activités pour occuper vos petits. !

Les établissements d'accueil du jeune enfant ont fermé leurs portes depuis le 16 mars. Heureusement, les professionnels de la petite enfance vous proposent, plusieurs fois par semaine, une activité, une chanson, un article

ou une recette à réaliser à la maison, autant d'idées à découvrir sur issy.com Vous y trouverez ainsi une véritable boîte à outils pour rendre le confinement plus ludique : une BD pour expliquer le coronavirus à vos enfants, la

recette de l'indémoudable pâte à sel, mais aussi des idées pour créer, avec les moyens du quotidien disponibles, des objets pédagogiques. Vous pourrez alors transformer le rouleau d'essuie-tout en un sublime mouton !

Votre enfant peut aussi avoir envie de se dépenser courir, sauter, grimper... Nos professionnels vous proposent d'imaginer un parcours de motricité adapté aux tout-petits et à votre intérieur ! Votre enfant souhaite peindre mais vous avez peur que votre salon en garde les traces ? Là encore nos professionnels ont la recette magique de la peinture sans salissure. Et si votre petit doit bientôt fêter son anniversaire, c'est possible de rendre cet événement inoubliable en réalisant des guirlandes et un gâteau en forme de loup !

Quelques idées amusantes pour occuper petits et grands !

Construire une cabane : sans matériel particulier, vous pouvez construire une cabane en tendant un drap entre 2 chaises ou avec une grande nappe ou un grand drap sur la table de la salle à manger. Apportez des jouets, des peluches, des oreillers et couvrez-les et installez vous avec votre enfant. Grâce à ces objets familiers, votre enfant aura envie de rester dans sa cabane !

Basket confiné : videz une bassine, un bac à linge ou une autre boîte, et proposez à votre enfant d'y lancer une balle, un ballon en se positionnant de plus en plus loin.

Plus d'idées d'activités à retrouver sur www.issy.com



Brèves

La Bourse de l'Aventure : cap sur la France !

Au regard de l'actualité internationale où les mobilités restent incertaines, la Bourse de l'Aventure propose aux jeunes isséens de 16 à 25 ans de concourir pour concrétiser leurs projets ludiques, numériques, culturels, sportifs et solidaires. La priorité sera donnée aux actions se réalisant sur le territoire métropolitain. Le jury sera sensible aux initiatives de solidarité !

Contact :

Mail : espacejeunes@ville-issy.fr

Tél. 06 07 76 52 26

Concours : sur les pas de Boris Vian

L'Espace Andrée Chédid organise un concours littéraire pour les écrivains et poètes en herbe. Ils sont invités à imaginer des chansons ou textes inédits, inspirés de Boris Vian. Ce concours, ouvert jusqu'au mercredi 20 mai, s'adresse à tout habitant d'Issy-les-Moulineaux et des Hauts-de-Seine, quel que soit son âge.

Plus d'infos sur les catégories et modalités du concours sur sortir.issy.com

Chaque candidat doit adresser ses propositions anonymement en un seul envoi par mail à espace-andree.chedid@ville-issy.fr avant le 20 mai avec un fichier distinct pour chaque catégorie. À cet envoi, il doit joindre séparément un document word mentionnant les informations suivantes : nom, prénom, date de naissance, adresse, numéro de téléphone et adresse mail. Chaque candidat par son envoi garantit l'authenticité de son texte.

Numérique

Des ateliers pour s'initier au code

L'ISEP, l'école d'ingénieurs du numérique dont le campus est à Issy, propose des ateliers de codage au Temps des Cerises pour les jeunes isséens. Dieudonné Abboud, son directeur général, nous en dit plus sur cette initiative.

Point d'Appui : En quoi consiste votre projet au Temps des Cerises ?

Dieudonné Abboud : Dans le contexte de la révolution numérique que nous vivons actuellement, il nous a semblé important d'accompagner les enfants isséens dès leur plus jeune âge dans l'appréhension de certaines

bases du numérique – le but étant d'en faire des utilisateurs avertis plutôt que des consommateurs passifs. L'ISEP a confié à certains de ses professeurs et étudiants d'encadrer des ateliers de codage afin de les initier aux pratiques élémentaires de la programmation.



P. d'A. : Comment se présentent les ateliers que vous proposez cette année ?

D. A. : Nous avons proposé plusieurs activités créatives. Par exemple, les jeunes isséens, encadrés par des élèves de l'ISEP, ont pu composer des petites chansons sur Blockly, créer des environnements numériques avec Scratch Jr. Ils ont pu aussi participer à un jeu de plateau introduisant des concepts de programmation, et développer des applications pour téléphones ou tablettes. Enfin, ils sont parvenus à coder une petite carte électronique.

P. d'A. : Pourquoi est-il important aujourd'hui d'éduquer le jeune public au codage informatique ?

D. A. : Nous vivons dans un environnement de haute technicité : smartphones, objets connectés, applications, et algorithmes performants que d'aucuns disent « intelligents ». Ces algorithmes sont parfois considérés comme impénétrables et à fonctionnement inexplicable voire mystérieux. C'est pourquoi il est important de démystifier cet environnement et son mode de fonctionnement pour le rendre accessible aux citoyens.

Temps des Cerises - 90-98, Promenade du Verger
Mail : letempsdescerises@ville-issy.fr

Concerts Des artistes toujours plus connectés avec le Réacteur !

Nombreux sont les artistes qui continuent à rester connectés avec leur public. À travers l'initiative du Réacteur, ce ne sont pas moins de 30 vidéos créées dans les conditions du confinement et 4 concerts live, que vous pouvez voir ou revoir sur le Web depuis chez vous, en toute sécurité !

Les artistes s'occupent et continuent à maintenir ce lien social. Leurs initiatives numériques se déploient pour nous y aider à travers leurs messages de soutien, et bien sûr, à travers leur musique et les lives à découvrir sur la page Facebook du Réacteur.

La programmation du Réacteur se poursuit vendredi 8 mai à 19h avec Pierre Cruz, guitariste du groupe Odd Fiction, qui nous offre un concert en direct depuis chez lui. Pierre explore la musique en véritable aventurier du son.

En pleine campagne de financement participatif pour leur deuxième EP, *Puzzle Machine*, il a décidé de vous offrir une vue de certaines compositions du groupe, ainsi que quelques exclusivités pour vous mettre l'eau à la bouche !

Autre rendez-vous samedi 9 mai à 18h avec Protokol, le guitariste des Mouches de Paname depuis l'origine, habitué des scènes ouvertes du Réacteur et professeur de guitare. Il diversifie son jeu en proposant un univers de chansons populaires pour les petits et les grands.

À l'heure où ce journal est imprimé, la programmation du Réacteur n'est pas exhaustive et s'enrichit chaque jour de nouvelles vidéos

Vidéos et lives à retrouver sur la page @lereacteur92
Retrouvez Monsieur Prof : la chaîne de tuto guitare de l'artiste Protokol sur YouTube.
Pour soutenir le projet de Pierre Cruz : fr.ulule.com/odd-fiction/

Et côté cours ?

À l'issue des vacances de Pâques, le Réacteur a repris ses enseignements au moins jusqu'au 11 mai avec ses élèves avec des cours de musique en ligne. Dès la fin du confinement, les cours reprendront en présentiel avec toutes les mesures de sécurité prévues par les autorités sanitaires.

© Laura Romero



Pierre Cruz, guitariste du groupe Odd Fiction

Concours Laissez parler votre créativité !

Vous cultivez un goût prononcé pour la BD ? C'est le moment d'exprimer votre talent à l'occasion des concours organisés par le CLAVIM. À vos bulles !

Le CLAVIM lance un concours pour les jeunes de 6 à 25 ans, à l'occasion de l'opération « 2020,

année de la BD » initiée par le ministère de la Culture. Les prix seront remis en octobre au

Temps des Cerises lors du festival consacré à la littérature de jeunesse.

Chaque participant doit présenter une bande dessinée (planches, strips, etc.) en s'appuyant sur un scénario original comportant un titre, un début et une fin (2 planches maximum). Vous pouvez également créer votre BD via l'application gratuite de la Bibliothèque Nationale de France, à retrouver sur bndf.bnf.fr/ Le concours est ouvert jusqu'au 15 juin. Vos créations en BD sont à déposer ou à envoyer à l'adresse letempsdescerises@ville-issy.fr avec nom, prénom, âge, adresse, téléphone et adresse mail des parents le cas échéant pour les enfants mineurs.

Réalisez un Comic Strip !

L'Espace Jeunes Anne Frank organise jusqu'au mardi 15 septembre un concours de Comic Strip sur le thème « Histoire/Actualités » pour les 11-25 ans.

Le Comic Strip est une bande dessinée de quelques cases disposées en une bande. Pour les créer, il faut commencer par préparer des story-boards, ajouter des bulles de dialogue, des bulles de pensée, des titres et des légendes, même des onomatopées.

L'ensemble des œuvres réalisées seront exposées en octobre et le public fera partager son coup de cœur grâce à un vote tout au long de l'exposition !

En envoyant votre planche de 4 cases horizontales (pouvant tenir au maximum sur une feuille au format A4), en numérique ou à la main, en couleur ou en noir et blanc à l'adresse mail suivante : espacejeunes@ville-issy.fr

Précisez bien vos nom et prénom, votre date de naissance, votre adresse postale, un numéro de téléphone et une adresse mail (des parents si mineur).

© Joe Ciciarelli/Iceberg



Livraison La liste des commerçants qui livrent ou proposent la vente à emporter

Jusqu'à la fin du confinement, les commerçants d'Issy-les-Moulineaux sont pleinement mobilisés pour permettre aux Isséens d'acheter des produits ou de se faire livrer chez soi. Les commerçants des marchés se sont eux aussi organisés pour vous permettre de continuer à acheter leurs produits.

Les commerces, hors bars et restaurants, devraient ouvrir de nouveau le 11 mai prochain, en fonction des annonces du gouvernement.

Les agents municipaux en charge des commerces ont effectué une opération importante de phoning auprès de l'ensemble des commerces alimentaires et restaurants afin de récolter rapidement les informations utiles pour les Isséens (horaires, livraisons, initiatives solidaires...).

Des actions ont également été menées en appui des services sociaux : mise en relation de commerçants avec le libre-service social pour les invendus, et avec le service espace senior pour l'aide aux personnes âgées en difficultés (prise de contact avec des directeurs de grandes surfaces alimentaires pour la mise en place d'un système de commande/livraison rapide avec le concours de bénévoles).

Pour faciliter le ravitaillement des Isséens en produits frais et de qualité, la Ville a créé un groupe Facebook spécifique avec nos commerçants alimentaires sédentaires et des marchés facilitant la mise en relation entre clients et commerçants. La Ville tient à exprimer sa vive reconnaissance à l'égard des commerçants œuvrant sur le territoire pour assurer la livraison des habitants. ■



Retrouvez toute l'actualité des commerçants en ligne.

Vous trouverez les coordonnées des commerçants concernés et les informations utiles sur issy.com/commercesmobilises

Nous vous invitons également à rejoindre le groupe Facebook "Vos commerçants se mobilisent" pour rester informés sur l'actualité de vos commerçants des marchés et sédentaires.



Issy TV : Les commerçants isséens se mobilisent pour nous livrer

Retrouvez le reportage sur issy.tv.

Les commerçants qui proposent la livraison

Cette liste est non-exhaustive, les commerçants étant de plus en plus nombreux à mettre en place des livraisons.

Nom	Type	Adresse	Téléphone	Web	Mail
Alimentation générale Ba Pri	Epiceries - Supérettes	33 rue Jean-Pierre Timbaud	01 47 36 09 94		jamel-taniche@hotmail.fr
Frangins	Fromagers	9 rue Jean-Pierre Timbaud	09 83 25 90 93		
Jeff de Bruges	Chocolatiers	6 rue du général Leclerc	01 46 48 09 02	www.jeff-de-bruges.com	
La Factory	Cuisine traditionnelle	16 rue René Jacques	01 41 08 15 02		lafactoryrestaurant@gmail.com
Le Méditerranée	Spécialités grecques, arméniennes, libanaises	40 rue Ernest Renan	01 46 38 16 00		
Monoprix	Grande distribution	22 boulevard Gambetta	01 41 09 78 15	www.monoprix.fr	
Picard	Grande distribution	19 place de la Résistance	01 58 88 04 45	www.picard.fr	
Shogun	Spécialités asiatiques	48 rue Jean-Pierre Timbaud	01 46 44 88 88	http://www.restaurantshogun.fr/	
Librairie Gutenberg	Librairies - Papeteries - Presse	17 boulevard Voltaire			contact@librairiegutenberg.fr
Class'clope	Débites de tabac - Cigarettes électroniques	29 rue Ernest Renan	09 87 05 49 28		contact@classclope.fr
Erebouni	Epiceries - Supérettes	54 rue d'Erévan (C. Cial des Epinettes)	09 86 44 86 84		
Leonidas	Chocolatiers	15 rue André Chénier	01 40 95 90 91		
Via Veneto	Cafés - Bars - Brasseries	3 rue Pierre Brossolette	01 87 42 73 85		viaveneto92@hotmail.com
Votre Marché M3E	Epiceries - Supérettes	4 rue de l'abbé Grégoire	01 46 45 21 69		ighrem@gmail.com
Boulangerie Stéphane Moa	Boulangeries - Pâtisseries	22 boulevard Gallieni	09 52 55 54 93		moaissy@gmail.com
Intermarché Express	Grande distribution	15 Cours de l'anc. boulangerie	01 46 62 49 80	www.drive.intermarche.com	
Version originale	Pâtisserie Chocolaterie	42 rue Danton	01 46 62 21 97	https://www.facebook.com/versionoriginaleissy/	
Pizzeria Bella 92	Restauration rapide	54 rue d'Erévan	01 46 38 01 01		
Carrefour Express	Epiceries - Supérettes	15 rue Ernest Renan	01 46 45 04 59		
Casino shop	Epiceries - Supérettes	65 avenue Victor Cresson	01 46 45 06 28		
Fleur du liban	Spécialités libanaises	65 rue du Gouverneur général Eboué	01 41 90 87 60		
Boutique Yves Legrand	Vins et spiritueux	113 avenue de Verdun	01 46 38 90 51		boutique.issy@yveslegrand.fr
Au Pierrot Friand	Bouchareries - Charcuteries	1 rue du général Leclerc	01 40 93 54 53	www.aupierrotfriand.com	infos@aupierrotfriand.com
DeNeuville	Chocolatiers	42 rue Ernest Renan	09 67 39 41 38		issycacao@yahoo.fr
Intermarché	Grande distribution	100 boulevard Gallieni	01 41 33 07 80	https://drive.intermarche.com	
Monoprix	Grande distribution	57 rue du général Leclerc	01 46 44 44 13	www.monoprix.fr	
Nicolas	Vins et spiritueux	10 boulevard Voltaire	01 40 93 48 80		
Laura	Traiteur, Spécialités libanaises	17 rue du Capitaine Ferber	01 46 48 66 39	http://restaurantlaura.fr	
Amarante Fleurs	Fleuriste	65 rue du gouverneur général Eboué	06 99 52 94 17		nilibeh123@yahoo.fr
Azad Deco	Fleuriste	33 rue du de l'égalité	01 46 45 61 61		contact@azad-deco.com
Happy fleuriste	Fleuriste	9 boulevard Voltaire	06 63 78 66 75		
Issy Fleurs	Fleuriste	175 quai de Stalingrad	07 82 25 76 71		
Jean Lucas opticien	Opticien	15 allée Sainte-Lucie		www.jeanlucasocticien.com	jeanlucasocticien@gmail.com
Shoka	Spécialités asiatiques	1 rue Ernest Renan	01 47 36 22 36		otoro92130@gmail.com

Les commerçants de marché qui proposent la livraison

Commerce	Produits	Contact	Type de contact	Jours de livraison	Créneau de livraison
M. Hilel Bouguila	fruits/légumes	06 18 75 66 48	Appel/SMS jusqu'à 20h du soir	mardi, jeudi, samedi	journée
Société Mebarki	volailles	06 62 57 38 87 / 06 04 53 00 72	SMS	mercredi et samedi	9h à 15h
Boucherie Genre	boucherie	06 58 65 37 63	Facebook	vendredi 3 avril (commande avant mercredi, 18h)	journée
M^{me} Sabine Brard	fromager	06 44 21 28 58	Appel/SMS jusqu'à 20h du soir	mercredi, vendredi, dimanche	journée
M. Da Silva	fruits/légumes	06 62 18 93 12	SMS/Facebook	lundi, mercredi, samedi	matin
M. Pascal Ciolfi	fruits/légumes	06 64 65 64 15	Appel	vendredi	14h30 à 19h
TOM Poissonnerie	poissonnerie	06 17 97 19 17	Appel	vendredi	9h à 12h
Le régal savoyard	saucissons/fromages savoyards	06 17 63 64 01	Appel/SMS/Facebook	vendredi et samedi	11h à 17h
M. Karl Labi	pralines (amandes, cajou, arachide)	06 37 99 48 10	Appel	7 jours sur 7	journée
Deli'Banaises	traiteur libanais	06 22 13 22 14	Appel	mercredi et vendredi	9h à 12h
Mes paniers bio - Le potager d'Herrault	primeur BIO épicerie : œufs, farines, jus	06 37 46 61 28 / 06 73 86 59 89	Appel	7 jours sur 7	journée
Poissonnerie L'Empereur	poissonnerie	06 85 25 57 22	Appel/SMS/Facebook	jeudi	12h à 18h
Sens naturel	traiteur afro-caribéen	07 81 82 56 05	Appel	vendredi	11h à 16h
SAM Primeur	fruits/légumes	06 09 02 40 93	Appel/SMS	du lundi au samedi	12h à 20h
M^{me} Sonia Dalhai - Coco Family	fromager	07 67 65 35 58	Appel	mercredi et samedi/commander la veille	après-midi
M. Plaisance	boulangerie/pâtisserie	06 77 60 07 18	Appel	vendredi 3 avril	9h à 12h
Fromagerie Abbad	fromager	06 76 42 12 23	Appel	samedi	10h à 12h
M.Figueiredo-Prado	charcutier-traiteur	06 07 17 32 20 / 06 07 65 67 88	Appel	vendredi: 10h à 16h, samedi: 9h à 12h	Selon les jours
Le littoral	olives/fruits secs/feta	07 69 98 63 29	Appel	vendredi	10h à 17h
Eric & Alexandra	fruits/légumes	06 22 61 01 26 / 06 23 97 39 27	Appel/SMS	vendredi et samedi	9h à 15h

Brève

Football : Issy-les-Moulineaux promu en D1 féminine

Issy-les-Moulineaux fait partie des équipes promues en D1 Arkema pour la saison 2020-2021. Dans le groupe A, l'équipe isséenne a enregistré 12 points d'avance sur Rodez et Saint-Malo à 6 journées de la fin de la compétition, qui s'est arrêtée prématurément en raison de la crise sanitaire.

Crossfit

The Fittest Cop : vers un final en vidéo

Initialement prévue le week-end du 8 mai au Palais des Sports Robert Charpentier, la 7^e édition du « Fittest Cop » se tiendra de façon dématérialisée en raison de la crise sanitaire.

Rendez-vous annuel incontournable depuis 2014, la compétition de Crossfit rassemblant les forces de l'ordre, de secours, de défense, de sécurité et d'intervention du pays, accompagnée de civils également, ne pourra se tenir physiquement comme à l'accoutumée.

Fortement mobilisés dans le cadre de l'épidémie mondiale liée au Covid-19, ces hommes et ces femmes n'en oublient pas moins l'objectif de cette compétition : faire un immense rassemblement pour la grande famille des forces de l'ordre et de leurs homologues, au

profit des enfants d'hommes et de femmes morts en service.

À l'instar des phases de qualification, l'organisation entend maintenir la grande finale de cette compétition de façon dématérialisée. Afin d'obtenir son ticket pour l'évènement qui se déroule d'ordinaire au Palais des Sports Robert Charpentier, des centaines de compétiteurs ont bataillé depuis leur salle de sport. L'organisation a donné des exercices physiques à accomplir – ce qu'on appelle des « WOD » dans la discipline (*workout of the day*) – que chaque binôme a dû réaliser, filmer et envoyer. Les meilleures performances, parmi un millier de candidatures, ont été retenues pour participer à la finale.

Soutien aux familles de policiers assassinés

L'objectif caritatif de l'évènement est de mobiliser une cagnotte au profit des enfants des policiers assassinés lors de l'attaque terroriste de la Préfecture de Police de Paris. Cette année, le seul moyen de constituer la cagnotte est donc de commander les tee-shirts et patches de l'édition 2020 en ligne sur www.thefittestcopshop.com

Il ne s'agit pas de précommande, les stocks sont donc très limités. Vous trouverez les tailles habituelles, et la livraison se fera dès la fin du confinement. En attendant, la 8^{ème} édition l'an prochain!

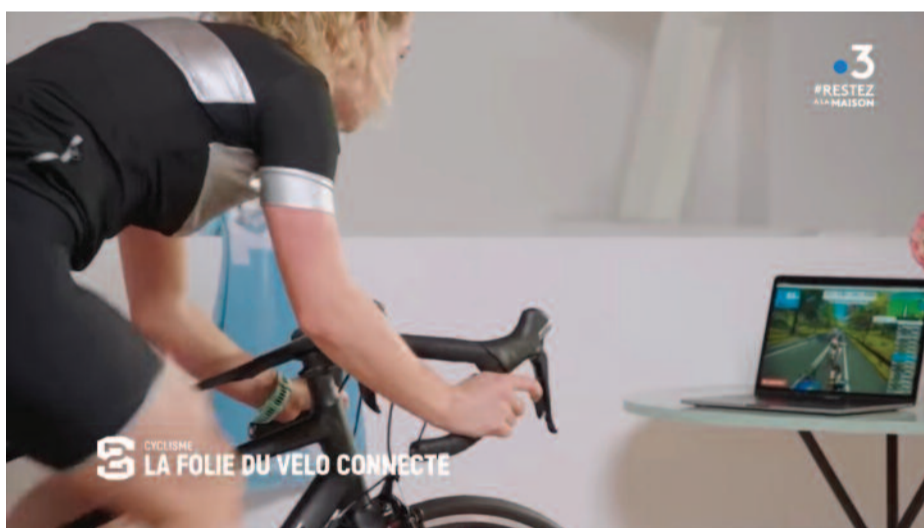
Web : www.thefittestcop.com



Les lauréats de l'édition 2019 de The Fittest Cop

Cyclisme Issy Triathlon plébiscite le vélo connecté

Un reportage de Stade 2, diffusé le 5 avril dernier sur France 3, met en lumière la pratique du *home trainer* ou vélo connecté qui permet de pratiquer le vélo en période de confinement. D'ordinaire appareil d'appoint lors des saisons hivernales, ce matériel est devenu indispensable pour les grands passionnés de cyclisme et des adhérents d'Issy Triathlon.



© Stade 2

Qui a dit que les passionnés de vélo devaient renoncer à leur sport favori ? Avec le vélo connecté, les adeptes du cyclisme peuvent continuer leurs entraînements depuis chez eux via des applications et des jeux vidéo très réalistes.

Concrètement, le *home trainer* est un appareil où l'on fixe un vélo afin de pédaler depuis chez soi. Les modèles connectés des *home trainers* permettent de s'entraîner, de relever des défis et même de faire des courses virtuelles grâce à des applications.

Les journalistes de Stade 2 ont rencontré des membres d'Issy Triathlon qui se réunissent lors d'une séance d'entraînement connectée via un jeu vidéo. « Ils étaient une bonne centaine du club à rouler tous ensemble », commente la voix-off.

Dans ce monde virtuel, les adhérents peuvent faire leur sortie de groupe, rendez-vous important de la vie du club tout au long de l'année.

Le logiciel reproduit les effets d'aspiration et les pentes que les cyclistes gravissent en temps normal.

De quoi recréer des sorties collectives et partager un moment convivial, sportif et connecté !

Retrouvez le reportage sur le site [France TV sport info](http://FranceTVsport.info) et la chaîne [YouTube](https://www.youtube.com/channel/UC8vK1L1v1v1v1v1v1v1v1v1) de France TV sport

Web : www.issytriathlon.com/

Retrouvez les actualités d'Issy Triathlon sur les réseaux sociaux :

Facebook : [@issytriathlon](https://www.facebook.com/issytriathlon)
Instagram : [@issy_triathlon](https://www.instagram.com/issy_triathlon)

Escrime Report des Jeux olympiques : la réaction du fleurettiste Maxime Pauty

Les Jeux Olympiques de Tokyo ont été repoussés à l'été 2021. Au-delà des aléas du confinement, cette décision a un impact non négligeable sur la vie des athlètes de haut niveau. Rencontre avec l'isséen Maxime Pauty pour évoquer les conditions de son confinement, la décision de reporter les JO de 2020 et sa carrière sportive.

Avant l'annonce du report des Jeux olympiques, Maxime Pauty se trouvait aux Etats-Unis pour la dernière épreuve qualificative en vue des Jeux d'été. Artisan majeur de la qualification de l'Équipe de France de fleuret pour la compétition, l'objectif du jeune champion était de valider son billet pour également tirer en individuel au Japon. Pour cause, sur quatre athlètes composant l'équipe nationale, seuls trois sont garantis de concourir, d'où l'intérêt d'être aussi sélectionné en individuel afin d'augmenter les chances de participer à la compétition mais aussi de remporter une médaille.

Avec philosophie, et trois jours (de son propre aveu) pour encaisser le coup, Maxime Pauty voit finalement ce nouveau défi comme une opportunité. Celle de réparer et de préparer un corps très sollicité par une saison sportive qui fut la meilleure de sa carrière, mais aussi d'appréhender via de nouvelles méthodes son entraînement et sa capacité à aborder la compétition. Pour preuve, il est désormais suivi

par une préparatrice mentale qui lui permet d'aborder la compétition sous un angle différent mais primordial pour un sportif de haut niveau.

Pendant le confinement, soucieux de respecter les mesures de distanciation sociale, il adapte aussi ses entraînements avec des exercices spécifiques à domicile et des directives données par ses entraîneurs, à distance, avec pour objectif, bien sûr, de ne rien perdre de sa forme ni de sa condition physique d'avant. En restant chez lui ! Il se dit solidaire de l'ensemble des Isséens dans cette épreuve, la santé restant une priorité absolue !

Maxime continue de faire ses armes et au sein du club du Cercle des Mousquetaires d'Issy (et de l'INSEP) où il aiguisé sa technique. Grâce à lui, l'escrime continue de se développer dans notre commune. Deux beaux événements étaient prévus en juin et juillet dont les masters d'escrime handisport rassemblant les 8 plus grands et plus grandes épéistes handisport de la



L'équipe de France de fleuret avec Maxime Pauty à droite en décembre dernier

planète, rendez-vous qui seront vraisemblablement reportés ultérieurement. Il compte désormais une année supplémentaire

pour préparer les Jeux de Tokyo, avec en ligne de mire, l'échéance de Paris en 2024. Un beau projet que l'on suivra de près !

Activités

Une saison blanche se profile pour les associations sportives

L'arrêt de la pratique d'activités sportives dans les clubs et associations depuis le 17 mars dernier marque également l'arrêt des championnats et compétitions en cours pour les amateurs ou professionnels.



La prolongation du confinement jusqu'au lundi 11 mai et l'interdiction de rassemblements jusqu'à la mi-juillet mettent les clubs et les associations sportives devant une situation inédite. En effet, aucun règlement ne prévoit l'arrêt définitif des championnats, ce qui laisse planer des incertitudes sur la manière de poursuivre la saison à son terme.

Devant ce vide juridique, deux possibilités : soit une saison blanche avec l'annulation de l'exercice en cours, soit l'arrêt de la saison avec la prise en compte du classement à la date de la dernière journée de compétition. Les ligues étant toutefois indépendantes, les décisions ne seront pas uniformes pour chacune des disciplines sportives et niveaux de championnats. Certains se laissent encore une chance de finir les championnats à huit-clos en fonction de l'évolution du déconfinement.

Les clubs se mobilisent

Les clubs issus restent en contact avec leurs licenciés en faisant souvent preuve d'une réelle adaptation et d'une certaine imagination.

Dirigeants et entraîneurs incitent leurs adhérents via les réseaux sociaux à participer à de nombreux challenges.

Grand succès, entre autres, pour le challenge de jongle du FC Issy. Morad Fadil, l'un des entraîneurs du club, a lancé un défi au millier de licenciés de l'association ! Ils sont nombreux depuis chez eux à répondre présent, y compris les éducateurs sportifs ! Vous pouvez retrouver leurs exploits chaque jour sur la page Facebook du club.

Les clubs de tennis de table (EPI) et de badminton (IMBC92) incitent également à s'exercer en intérieur avec sa famille, l'idéal pour rester en forme tout en s'amusant et en inventant de nouvelles pratiques.

Retrouvez les idées de défis sur les pages Facebook et Instagram des clubs :

Page Facebook de l'IMBC92 : @imbc92

Page Facebook du FC d'Issy :

@FC Issy-les-Moulineaux - page officielle

Page Facebook de l'Epiclub : @epiclubTT

Association

Issy Sakura Academy et le confinement sanitaire

L'association, installée à Issy-les-Moulineaux, propose de pratiquer les arts martiaux et autres activités gymnastiques, quel que soit votre niveau. Elle a mis en place, dès le début de la mesure sanitaire, un service de maintien des enseignements, pour le grand plaisir de ses adhérents.



Afin de respecter scrupuleusement les consignes sanitaires, Issy Sakura Academy a pris la décision le 13 mars dernier de suspendre l'enseignement de l'intégralité de ses activités dans ses locaux, à savoir le Karaté Shotokan, le Kata Artistique, la Danse artistique, la Gym Taïso et le Vo Dan Toc.

L'association s'est immédiatement adaptée en proposant un système distanciel d'enseignements des pratiques martiales et sportives à destination des adhérents.

Les enseignants Patrick Fassi, Patrick Loiseau, Delphine Carrere, Josiane Tripet, Anne-Sophie

Compagnon et Kamel Saidani se sont pleinement mobilisés pour concevoir et délivrer une quarantaine de cours.

Ces enseignements en ligne assurent une continuité dans la pratique sportive et offrent des séries d'exercices qui peuvent être reproduits sur le lieu de confinement. Ces entraînements permettent aux adhérents de profiter d'une parenthèse sportive agréable et de progresser dans la pratique de la discipline. Suite à l'annonce des mesures de déconfinement, les membres du Comité Directeur de l'association ont également dû

prendre la décision de reporter le Gala des Arts Martiaux et des Sports de Combat dont ils étaient à l'initiative. Cet événement, initialement programmé le 27 juin prochain au Palais des Sports d'Issy, représentait un spectacle de près de trois heures réunissant six associations sportives ainsi qu'une vingtaine de démonstrations.

Issy Sakura Academy

Tél. 06 68 93 51 37

Mail : issy.sakura.academy@gmail.com

Web : www.issy-sakura-academy.com/

Comment garder la forme pendant le confinement ?

Des plateformes numériques telles que Be Sport, My Coach, Goove.app et Bouge chez toi, proposent des contenus de qualité pour vous permettre de réaliser des exercices variés, quel que soit votre profil.

Ces acteurs, soutenus par le ministère des sports, se sont engagés à proposer gratuitement à tous les publics leurs supports conçus par des professionnels du sport, de la santé et de l'activité physique adaptée. Vous pourrez profiter de séances d'entraînement diversifiées à base d'exercices de renforcement musculaire, massages, stretching et mouvements fondamentaux.

Be Sport, Activiti by My Coach, Bouge chez toi (disponibles sur Apple Store et Google Play)

Goove app (web-application disponible sans téléchargement)

Plus d'informations sur <http://sports.gouv.fr>

Au cœur de Grand Paris Seine Ouest

Votre distributeur de proximité

Distribution de tracts sur pare-brise, de la main à la main,
Affichage tous types, Campagne de communication...

Artisans, entreprises, commerçants, associations pour votre marketing direct !

Dans le Mille!

16, passage de l'industrie • 92130 Issy-les-Moulineaux

Tél. : 014 642 1000 www.danslemille.fr

En.fer.bat

DEPUIS 1970

RÉNOVATION intérieure et extérieure

CONFIEZ TOUS VOS TRAVAUX DE RÉNOVATION À UN PROFESSIONNEL

TEL. 01 46 44 88 03

WWW.ENFERBAT.FR - CONTACT@ENFERBAT.FR

120 BIS, AVENUE DE VERDUN, 92 130 ISSY LES MOULINEAUX

Brèves

Comment s'organisent les services municipaux ?

Pendant la période de confinement, les principales missions de service public continuent d'être assurées, physiquement ou en télétravail, dans le respect des consignes sanitaires des autorités. Si l'ensemble des équipements publics (équipements scolaires, culturels, sportifs) sont fermés, l'accueil du Centre Administratif reste ouvert de 9h à 12h, uniquement pour les actes d'état civil urgents (lire ci-dessous).

Idem du côté de GPSO où les agents s'adaptent et restent mobilisés pour garantir la continuité des services sur le territoire : propreté de l'espace public, collectes, travaux de voirie, éclairage, stationnement, déplacements, permanences téléphoniques ...

Les agents du centre d'appel téléphonique (01 41 23 8000) continuent de répondre aux questions des Isséens, aux horaires habituels, en télétravail.

Toutes les fonctions essentielles (État-Civil, CCAS, Centre de santé, DG, Directeurs de services, hygiène sécurité, RH, Finances ...etc) sont assurées à distance. De nombreux services sont déjà entièrement en télétravail (dont le centre d'appel de la mairie).

Car, comme pour les autres organisations, la consigne rappelée aux agents municipaux est que la restriction des déplacements doit être strictement respectée. Ceux qui doivent se rendre sur leur lieu de travail le font uniquement pour les tâches essentielles contribuant à la continuité du service public. Il est aussi de notre responsabilité d'enrayer la pandémie et les agents publics se doivent de donner l'exemple.

Parmi ceux qui se déplacent tous les matins, soulignons le travail des personnels des centres de santé et du social, ainsi que ceux des crèches et de l'école (enseignants compris) qui agissent pour faciliter la vie des soignants en gardant leurs enfants.

De nombreux agents travaillent donc depuis leur domicile, à partir de leur ordinateur personnel ou d'ordinateurs portables mis à leur disposition par la direction des systèmes d'information de la Mairie. Environ 200 appareils ont ainsi été configurés en urgence et remis aux agents qui ne disposaient pas de solutions techniques à domicile. L'infogérance informatique de la Mairie, mise en place en 1998 et exploitée aujourd'hui par Spie ICS, a permis à la Ville de se doter d'infrastructures solides et sécurisées (via VPN) et d'outils collaboratifs comme Microsoft Teams.



Vos démarches d'état civil durant la période de confinement

Vous pouvez accéder via issy.com/mes-demarches aux téléservices suivants :

- demandes d'actes d'état civil ;
- inscriptions sur les listes électorales ;
- recensement citoyen.

Pour les **déclarations de décès à Issy-les-Moulineaux**, afin de réduire les contacts, les opérateurs de pompes funèbres sont incités à ne plus se déplacer à la Mairie et à effectuer leurs démarches liées aux décès par mail.

Les documents permettant l'établissement de l'acte de décès, les autorisations de fermeture de cercueil et les autorisations de crémation sont à adresser par mail au service d'état civil à deces@ville-issy.fr. Une fois ces documents établis, la mairie les adressera par mail à l'opérateur funéraire concerné.

Le service de l'état civil reste ouvert et disponible pour les familles qui souhaiteraient faire cette démarche de déclaration de décès directement en mairie. Il traite également sur place les déclarations de reconnaissance de paternité et les déclarations de naissance (naissance à domicile).

Mairie d'Issy-les-Moulineaux

Service de l'état civil - bureau des décès (1^{er} étage du Centre Administratif Municipal)
47 rue du Général Leclerc - 92131 Issy-les-Moulineaux Cedex
Tél. : 014 123 8000

Horaires du bureau décès-cimetière pendant la période de confinement mise en place par le Gouvernement : du lundi au vendredi de 9h à 12h.

En cette période de confinement, le cimetière est fermé sauf en cas d'enterrement. Seules quelques personnes peuvent y assister, en respectant les gestes barrières.

La liste des opérateurs funéraires installés à Issy-les-Moulineaux est disponible sur issy.com.



MAJORITÉ MUNICIPALE

L'Union fait la force

C'est en se soutenant mutuellement, en prenant soin les uns des autres, en coopérant que l'on fait face aux crises de grande ampleur comme celle que nous traversons actuellement.

Et c'est dans cet esprit que notre Maire André Santini avait lancé, dès les prémices du confinement, un appel aux élus et à tous les bénévoles isséens pour qu'une attention toute particulière soit portée aux personnes les plus vulnérables. Ce ne sont pas moins de 400 Isséens qui se sont alors inscrits, dans un élan de générosité extraordinaire, pour apporter leur aide, à nos côtés et ceux des services municipaux, au cœur du Réseau Isséen de Solidarité.

Ce sont des dizaines de bénévoles ainsi que des agents de la Ville qui appellent quotidiennement les personnes inscrites sur le fichier des personnes vulnérables, en plus des agents du CCAS. D'autres bénévoles se relaient pour faire les courses des personnes ne pouvant se déplacer, et des tutoriels sportifs et liens culturels sont envoyés aux personnes connues de l'Espace Seniors. N'oublions pas le réseau de 40 couturières bénévoles, issues de l'association ALC ou indépendantes, qui confectionnent des surblouses pour le corps médical et soignant. L'appel aux dons de drap a également été entendu et plus de 200 draps ont été collectés afin de confectionner des surblouses lavables.

Parce que nous avons pris conscience très tôt de l'importance des outils de protection pour les personnes vulnérables, des masques ont été distribués aux malades qui se sont présentés à l'Espace de Santé Simone Veil et à tous les agents et professionnels de santé isséens depuis le début de la crise. D'autres ont ensuite été distribués depuis la fin avril au domicile des 900 personnes inscrites sur le fichier de l'Espace Seniors. Des bénévoles se relaient également dans le FabLab installé au cœur de l'Espace Savary pour produire des visières destinées à protéger les commerçants, les personnels exposés de l'EHPAD Lasserre, des pharmacies, les infirmiers libéraux et les personnels de services à domicile, grâce aux imprimantes 3D de l'ISEP en partenariat avec Orange et le Lycée La Salle Saint Nicolas.

Des restaurateurs qui ont fait don de denrées et de repas, des entreprises qui ont fourni des masques de protection pour le personnel soignant, la liste de ceux qui ont répondu à l'appel de notre Maire s'allonge de jour en jour. Cette solidarité dépasse même les frontières, puisque 10 000 masques et du matériel médical sont arrivés de Leshan pour venir compléter les stocks prévus pour les hôpitaux et le personnel médical.

Chères Isséennes, chers Isséens, nous vous sommes reconnaissants d'avoir rejoint en nombre les rangs des élus de la majorité municipale, des services municipaux, des associations, engagés à prendre une part active dans toutes

OPPOSITION MUNICIPALE

Coronavirus, il faut davantage protéger les Isséens !

Voilà des années que l'on jette en pâture les fonctionnaires, les agents publics et les services publics qui « coûtent cher ». Notre pays traverse une période de crise sans précédent depuis la fin de la seconde guerre mondiale : une crise sanitaire qui contraint la moitié de la planète à rester confinée chez elle. Et dans cette crise, il faut reconnaître que les premiers de tranchée ne sont pas les premiers de cordée.

Ce sont d'abord les professions médicales qui assurent un travail hors norme pour soigner, réparer, sauver. Epaulées par les pompiers, services de secours. Notre société tient aussi parce que nous avons des services publics solides. Quand tout s'arrête, les éboueurs continuent à assurer le service pour évacuer nos déchets. La police est aussi présente. Les professeurs et enseignants également pour nos enfants. Proches des gens, les collectivités sont en 1^{ère} ligne pour veiller, organiser la vie locale et protéger les populations.

Ces services publics que nous défendons depuis des années s'avèrent être très précieux pour assurer la cohésion sociale.

De la même manière, nous souhaitons rendre hommage à toutes ces professions invisibles qui nous maintiennent en vie aujourd'hui. On l'orgne toujours sur les grandes entreprises de service pour louer la qualité d'une ville. Aujourd'hui, ce sont les enseignes de la grande distribution et les commerces alimentaires qui maintiennent notre capacité à survivre et la société à conserver de la cohérence. Ces commerces tiennent d'abord grâce à leurs employés qui continuent leur travail, aux services de livraison qui assurent l'approvisionnement. Saluons leur détermination et leur courage.

Il paraît que nous sommes en guerre. Et dans une guerre, la gloire revient toujours aux généraux victorieux, jamais aux soldats du front. Alors, pour une fois arrêtons-nous deux minutes et remercions sincèrement tous les isséens et ceux qui travaillent à Issy qui nous font tenir.

Il y aura un après. D'autres jours heureux. Et dans ces jours-là, il ne faudra pas reprendre nos vieilles habitudes et respecter chacun comme contribuant au bien commun.

Merci. Et #RestezChezVous

Thomas Puijalon, Vivien Julhes et Patrick Auffret (PS)

Tribunes libres

les initiatives locales qui contribuent à rendre concrètes la générosité et l'entraide, car c'est ainsi que nous pouvons veiller à ce qu'aucun de nos concitoyens ne soit oublié, délaissé.

Ces engagements rendent hommage à l'ADN solidaire de la Ville d'Issy-les-Moulineaux, et donnent tout leur sens aux valeurs de vivre-ensemble et d'unité que nous avons faites nôtres depuis bien des décennies.

Prenez soin de vous.

La majorité municipale

Droit de réponse de Thomas Puijalon :

J'ai été violemment et personnellement mis en cause dans l'édition du mois d'avril 2020 dans des termes qui relèvent de l'injure publique. S'il n'est pas interdit d'avoir des avis et des appréciations divergents, ni de les exprimer, je déplore les propos qui ont été tenus à mon endroit. Ils portent atteinte à ma réputation d'homme politique, puisque j'ai été démocratiquement élu par le suffrage de nos concitoyens, fussent-ils minoritaires.

Cela d'autant que dans ma vie professionnelle et politique, je m'applique à étayer mes propos par des faits, et que je refuse par principe d'adopter des postures d'opposition stérile.

D'ailleurs, durant les 6 années qui viennent de s'écouler, je ne me suis jamais autorisé à porter des jugements de valeur, ou des attaques *ad personam* à l'égard de mes adversaires politiques que je respecte, ayant toujours été animé par la recherche de solutions constructives pour la vie de nos concitoyens.

Je suis donc, à la lecture de ces propos injurieux, inquiet pour l'avenir de notre ville. Des maires voisins - bien loin d'insulter leurs opposants - ont choisi de les associer aux réponses et aux défis de la crise gravissime actuelle que traverse notre pays.

Thomas Puijalon

On peut s'étonner des cris d'orfraie lancés par M. Puijalon, candidat sur une liste d'opposition qui n'a cessé d'insulter et de tenter de ridiculiser André Santini pendant la campagne des élections municipales. Quant à la Halle Eiffel, que M. Puijalon accusait le maire de vouloir détruire et faire disparaître, chacun pourra constater qu'elle s'érige fièrement au pont d'Issy, entièrement remise à neuf, pour accueillir prochainement un lieu ouvert à la population et contribuer à l'animation du quartier. Et que dire de son regret de ne pas être associé aux réponses à la crise que traverse le pays, quand on constate l'absence des élus de l'opposition sur la longue liste des bénévoles isséens qui se sont manifestés suite à l'appel du Maire pour apporter de l'aide aux plus isolés...

La majorité municipale

OPPOSITION MUNICIPALE

COVID-19 et solidarité

Merci à celles et ceux qui travaillent chaque jour pour les Isséens. Caissières, facteurs, personnel soignant, éboueurs... nous les applaudissons tous les soirs. Ne les oublions pas après l'épidémie ! Cette crise sanitaire met en évidence les inégalités sociales qui traversent notre société.

Le confinement, nécessaire, précipite des familles d'Issy dans la précarité. Tout le monde n'a pas la possibilité de télétravailler et le chômage partiel n'assure que 84% des revenus habituels.

Les cantines scolaires étant fermées, des parents ont énormément de difficultés pour nourrir leurs enfants qui bénéficient, en temps normal, de tarifs sociaux pour les repas. Nous avons ainsi demandé au Maire, par courriel du 11 avril, de venir en aide aux plus démunis. Cette aide pourrait être systématique et se faire financièrement ou par livraison d'aliments.

Cette période génère aussi un surcroît des violences intra familiales. Nous demandons également aux services municipaux d'assurer une permanence d'écoute et d'aides aux victimes 24/24, 7/7.

Face à ces urgences, préparons aussi les jours d'après. Ne reproduisons plus les mêmes erreurs tant au niveau mondial qu'au niveau local. Travaillons à une réelle transition écologique et sociale.

Laurent Thibault, issy-eelv.fr, Conseiller municipal, liste Issy pour tous, une ville humaine, durable, citoyenne

OPPOSITION MUNICIPALE

À l'heure où nous imprimons ce journal, la tribune de la liste Issy Bleu Marine ne nous a pas été communiquée.

Selon l'article 41 du Règlement Intérieur de la ville (voté en Conseil Municipal le 25 septembre 2014) : « les auteurs devront s'attacher à respecter la charte d'édition des supports en cause, notamment en termes de délai de remise des documents, qui devront être adressés par courriel au directeur de publication au plus tard le 15 du mois précédent l'édition du bulletin écrit ».

Anne-Laure Maleyre, élue Rassemblement National - maleyre.fn@gmail.com - 06 65 86 46 92

Hommages

Ils nous ont quitté...

Patrick Devedjian

André Santini a rendu hommage à Patrick Devedjian, ancien Ministre, Président du Département des Hauts-de-Seine, qui s'est éteint dans la nuit du 28 au 29 mars atteint du Covid-19.

Patrick Devedjian était « *de ces hommes qui font de la politique avec des sentiments et du panache* », selon les mots d'André Santini, à qui nous devons, entre autres, l'aménagement des berges de Seine ou la construction de l'éco-quartier des Bords de Seine.

Sa carrière fut particulièrement riche. Avocat de profession, il fut député de la 13^e

circonscription des Hauts-de-Seine durant plus de 30 ans, maire d'Antony pendant près de 20 ans, conseiller départemental en 2004 avant de présider le Conseil départemental en 2007. Il occupa plusieurs fonctions gouvernementales, tour à tour Ministre délégué chargé des libertés locales, à l'industrie et Ministre chargé du Plan de relance. Il contribua notamment à redresser

l'économie française suite à la crise financière mondiale grâce à un programme d'investissement sans précédent.

Patrick Devedjian fut également Administrateur du Musée du Louvre, Vice-président de la Société des Amis du Louvre. Convaincu de l'intérêt de mener une politique culturelle comme instrument de cohésion sociale et d'intégration, il fut notamment à l'initiative de la construction de

La Seine Musicale à Boulogne-Billancourt et de Paris-La Défense Arena à Nanterre, et portait le projet de création du Musée du Grand Siècle dans la caserne Sully à Saint-Cloud.

Le Département des Hauts-de-Seine a mis à disposition, sur une plateforme en ligne, un livre d'or lui faisant hommage accessible via <https://myhauts-de-seine.fr/hommage>



Renouvellement du contrat de développement avec le département, signé le 10 juillet 2019



Inauguration des berges de Seine en juin 2018

Christian Poujols

Ancien président de la 46^e Section de l'UNC (Union Nationale des Combattants) à Issy-les-Moulineaux, Christian Poujols était un homme de valeur, au patriotisme tenace, à l'amour d'Issy qui ne s'est jamais démenti. Il nous a quitté le 30 mars dernier à l'âge de 84 ans.

Marseillais, fils d'un héros de Verdun, ancien du 35^e RAP (régiment d'artillerie parachutiste), Christian est versé dans la 10^e division parachutiste pour son arrivée en Algérie dont il gardera de nombreux souvenirs.



Très intégré au milieu des anciens combattants, il avait été de nombreuses années président de section à l'UNP (Union Nationale des Parachutistes), puis président de la 46^e Section de l'UNC à Issy où il résidait depuis 1962. Il était aussi vice-président départemental de l'association et considéré comme un pilier du comité du Souvenir Français dont il a reçu la médaille d'Honneur.

Pierre Madaule

L'écrivain, fils de l'ancien maire d'Issy-les-Moulineaux Jacques Madaule, est décédé le 24 mars dernier à l'âge de 92 ans.

Pierre Madaule était, comme son père, un intellectuel engagé. Écrivain et catholique pratiquant, il fut fort influencé par l'œuvre de Maurice Blanchot avec lequel il établit une longue correspondance. Né à Poitiers en 1927, il vivait entre la région parisienne et le Tarn où ses obsèques ont eu lieu.

Il était le fil de Jacques Madaule, historien, essayiste et critique considéré comme l'un des grands intellectuels catholiques de son temps. Il fut également à l'origine de la création de l'Amitié judéo-chrétienne, en 1948, et maire d'Issy-les-Moulineaux de 1949 à 1953. La place Jacques Madaule, située dans le quartier Val de Seine / Les Arches, lui rend hommage.



Guy Heymann

Âgé de 105 ans, Isséen durant plus de 40 ans, le doyen de la ville s'est éteint le 9 avril dernier.

Né en 1914 à Paris, Guy Heymann s'installa rue Claude Matrat en 1943, avant d'emménager à l'EHPAD Sainte-Lucie en 2015.

Investi politiquement, il fut aide-comptable pour le Corps des gardes-frontière (CGFR), puis directeur d'une Société Centrale de Distribution et actionnaire majoritaire et directeur général des Transports Généraux Lamartine. Au moment de la Libération de Paris, et jusqu'à la fin de la Seconde Guerre mondiale, il fut engagé comme sous-officier instructeur dans les transmissions de l'aviation de l'Armée Française. Toute sa vie il fut un homme droit, sérieux, courageux, très protecteur de sa famille et de ses amis, aimé de tous. Connu et apprécié pour sa bonne humeur, son sens de l'humour parfois grinçant, ainsi que pour son amour du débat d'idée, il avait fêté son 105^e anniversaire en décembre dernier avec ses petits-enfants et arrière-petits-enfants. André Santini lui a rendu hommage.



Pharmacies de garde

Vendredi 1^{er} mai de 8h30 à 19h30
PHARMACIE UNGER-MOUTON
18, rue du général Leclerc
Tél. 01 40 93 44 74

Dimanche 3 mai de 9h30 à 19h
PHARMACIE AMAR
38, rue Diderot
Tél. 01 46 42 16 51

Vendredi 8 mai de 9h à 19h
PHARMACIE D'ISSY COHEN
44, rue Ernest Renan
Tél. 01 40 93 44 64

Dimanche 10 mai de 9h à 19h
PHARMACIE DU VIADUC
149, avenue de Verdun
Tél. 01 46 42 29 47

Dimanche 17 mai de 9h à 19h30
PHARMACIE DU FORT D'ISSY
63, esplanade du Belvédère
Tél. 01 46 42 25 68

Judi 21 mai de 9h à 20h
PHARMACIE DES 3 MOULINS
3, allée Sainte-Lucie
Tél. 01 46 42 23 89

Dimanche 24 mai de 9h à 19h
PHARMACIE DES BORDS DE SEINE
10, cours de l'ancienne boulangerie
Tél. 01 46 38 55 56

Informations référencées sur <https://monpharmacien-idf.fr> (application iPhone et Android disponibles). Elles sont susceptibles de changer. N'hésitez pas à consulter fréquemment l'application et à téléphoner à la pharmacie pour vérifier ses horaires d'ouverture.

Annonces,
si vous souhaitez figurer dans l'une des publications de la ville, contactez Isabelle Ganne-Caron. C'est la seule personne habilitée à vous démarcher pour les supports municipaux.

Contacts : Régie publicitaire - SEM Issy Média
62, rue du général Leclerc
92130 Issy-les-Moulineaux
Tél. : 06 99 94 15 00
Mél : gannecaron@wanadoo.fr

Besoin d'un médecin le soir ou le week-end ?

En cas d'urgence, appelez le 15 qui vous renverra vers un service de permanence des soins en semaine à partir de 19h et vers la Maison Médicale de garde (Parvis Corentin Celton) le week-end et les jours fériés.

Horaires de la Maison Médicale de garde :

Samedi de 14h à 20h, dimanche et les jours fériés de 9h à 14h et de 16h à 20h.



Vous avez envie de changement ?

Nous serons heureux de discuter de votre projet ... Même par Visioconférence :)

L'agence à demeure sera ouverte à partir du 11 mai !

Nous serons Masqués mais toujours aussi Motivés !



AGENCE A DEMEURE
63 boulevard Rodin
Issy-les-Moulineaux
01 46 62 01 84 | a-demeure.com

ACHAT | VENTE | LOCATION | ESTIMATION

C'EST LE BON MOMENT POUR METTRE EN ROUTE VOS PROJETS !



stéphaneplaza
immobilier

ACHAT – LOCATION – GESTION

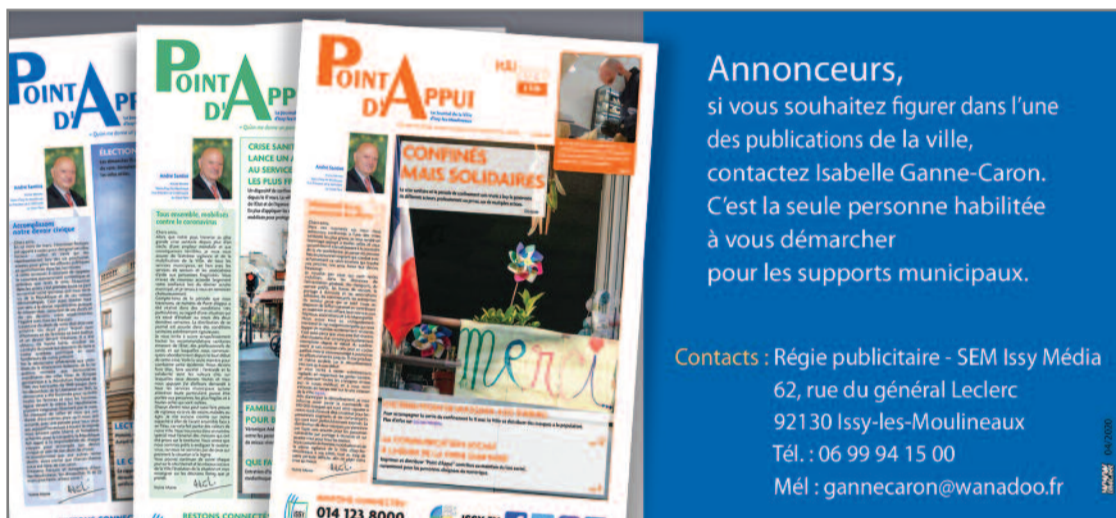
STEPHANE PLAZA IMMOBILIER

7 avenue Victor Cresson
92130 Issy-Les-Moulineaux

01 55 95 95 00
issylesmoulineaux@stephaneplazaimmobilier.com

stephaneplazaimmobilier.com

SARL ACTIFIMMO ISSY, 7, avenue Victor Cresson 92130 Issy-Les-Moulineaux, RCS NANTERRE 528 195 027
Commerçant indépendant, membre du réseau Stéphane Plaza Immobilier.



Annonceurs,
si vous souhaitez figurer dans l'une des publications de la ville, contactez Isabelle Ganne-Caron. C'est la seule personne habilitée à vous démarcher pour les supports municipaux.

Contacts : Régie publicitaire - SEM Issy Média
62, rue du général Leclerc
92130 Issy-les-Moulineaux
Tél. : 06 99 94 15 00
Mél : gannecaron@wanadoo.fr

**PLUS QUE JAMAIS,
HEUREUX DE VOUS RETROUVER !
PLUS QUE JAMAIS EN TOUTE SÉCURITÉ !**

**POUR NOTRE SANTÉ,
NOUS VOUS OFFRONS TOUS LES ÉQUIPEMENTS SANITAIRES NÉCESSAIRES**

**POUR VOS PROJETS,
NOUS VOUS OFFRONS TOUTES NOS GARANTIES HABITUELLES SUR LE PRIX,
LE DÉLAI, LES VICES CACHÉS, L'ÉLECTROMÉNAGER, SIGNATURE ÉLECTRONIQUE...**

**RETROUVER DE LA SÉRÉNITÉ,
PLUS QUE JAMAIS VENDEZ GÉRER ACHETER LOUER EN TOUTE SÉCURITÉ**

**PLUS QUE JAMAIS GUY HOQUET L'IMMOBILIER GARANTI
À BIENTÔT DANS NOS AGENCES, VIA NOTRE SITE OU MAIL**

Transaction | Location | Gestion | Défiscalisation | Financement

14, rue du Général Leclerc
01.46.38.18.38
issy@guyhoquet.com
guyhoquet-issy-les-moulineaux.com





Guy Hoquet
L'IMMOBILIER GARANTI




54, rue Jean-Pierre Timbaud
01.41.08.98.98
issyseine@guyhoquet.com
guyhoquet-issy-les-moulineaux-seine.com

© Romolo Tavani - Dreamstime.com

PARENT
Compagnie Immobilière

**PERSONNEL SOIGNANT
et TOUS LES ACTEURS MOBILISÉS**

NOUS VOUS DEVONS TOUT !



Facile et simple,
chacun peut mettre sur **son balcon un panneau fabriqué**
avec un **merci** et un **♥**.

Mettez vos enfants
sur le **design** !
À VOUS DE JOUER !

☎ 01 41 33 99 99
15, avenue Victor Cresson - 92130 Issy-les-Mx

☎ 01 55 95 88 88
38, rue Jean-Pierre Timbaud - 92130 Issy-les-Mx

Propriétaires,
nous savons que
VENDRE
est un moment
IMPORTANT
dans votre vie

nestenn
VOUS ÉCLAIRE

nestenn
GROUPE D'AGENCES IMMOBILIÈRES by **AVIS**
IMMOBILIER

01 41 90 10 69 - issy@nestenn.com - www.immobilier-issy.nestenn.com
60, avenue Victor Cresson - 92130 ISSY-LES-MOULINEAUX

21 **CENTURY 21**
IMMOD'ISSY

36 avenue Victor Cresson
92130 ISSY LES MOULINEAUX
01 46 44 80 00
immodissy@century21.fr



**BIENTÔT DEUX MOIS SANS VOUS VOIR,
NOUS AVONS HÂTE DE VOUS REVOIR.**

- ✓ Nous préparons actuellement la réouverture de notre agence qui aura lieu le 11 mai grâce à la mise en place de toutes les mesures nécessaires à votre accueil dans des conditions de sécurité sanitaires maximales :
 - **Masques, gel hydroalcoolique et paroi de protection** seront utilisés.
 - Nos espaces d'accueil seront réorganisés afin de respecter les distances de sécurité et seront désinfectés chaque jour .
- ✓ Les rendez-vous pour estimer et effectuer des visites chez vous seront faits dans le respect des gestes barrières :
 - **Port du masque,**
 - **Sur-chaussures,**
 - **Gants.**

VOTRE SANTÉ RESTE NOTRE PRIORITÉ
Nous restons joignable par mail
à immodissy@century21.fr
et au **01 46 44 80 00**



PARLONS DE VOUS, PARLONS BIENS **CENTURY 21**

© century21.fr

Orpi Agence **MARTIN**

**Des femmes et des hommes
pour votre bien :**

2 agences pour vous accueillir.

- Estimation
- Vente
- Achat
- Location
- Gestion

AGENCE MARTIN MAIRIE : (Transaction)
8/10, avenue Victor Cresson - 92130 ISSY LES MOULINEAUX
Tél. : **01 46 44 10 40** - agencemartinissy@orpi.com

AGENCE MARTIN CÔTÉ SEINE : (Gestion Locative)
36, rue Jean-Pierre Timbaud - 92130 ISSY LES MOULINEAUX
Tél. : **01 46 44 40 00** - agmartincoteseine@orpi.com



Chères Clientes, chers clients, Chers Isséens,

Comme vous le savez, la crise sanitaire que traverse notre pays nous a amené à revoir nos organisations de travail et l'accès physique à nos agences, toujours impossible, ne sera pas autorisé en principe jusqu'au 11 mai ; les visites de biens à louer ou à acquérir ne pourront donc reprendre qu'à compter de cette date.

Jusqu'au 11 mai, nos équipes restent opérationnelles et joignables afin de répondre à vos demandes et poursuivre l'exécution de nos missions d'agent immobilier et d'administrateur de biens par mail :
Service Transaction : agencemartinissy@orpi.com
Service Bailleurs & locataires : agmartincoteseine@orpi.com

Par ailleurs, nous réouvrons partiellement nos accueils téléphoniques la semaine précédant le 11 mai et seront joignables :
Service Transaction : 01.46.44.10.40 (le matin uniquement)
Service Bailleurs & locataires : 01.46.44.40.00 (le matin uniquement)

Dès la reprise que nous espérons tous au plus tôt, nous adopterons, lors de nos rencontres, les gestes barrières pour la sécurité de tous, que ce soit dans nos locaux ou lors des visites.

Soyez enfin assurés qu'en ces temps difficiles, la solidarité et l'accompagnement, valeurs chères à Orpi seront plus que jamais de mise.

Merci de votre confiance et prenez soin de vous

Prévention Réagir face aux violences intrafamiliales

Contrairement à la délinquance qui se déroule sur la place publique, la violence dans la sphère privée n'apparaît que très peu aux regards extérieurs. Bien souvent, les seuls à être au courant de cette situation sont les deux partenaires concernés et leur(s) enfant(s).

Pour celles ou ceux qui vivent au quotidien dans un climat de violences, qu'elles soient psychologiques ou physiques, « le seul moment de respiration, c'est quand le conjoint quitte le domicile, rappelle Françoise Toutain, Directrice d'un foyer d'hébergement spécialisé, le centre Flora-Tristan, dans les Hauts-de-Seine. Devoir cohabiter ainsi, vingt-quatre heures sur vingt-quatre, c'est une souffrance constante. »

Violences conjugales ou conflits de couple? Savoir reconnaître et identifier la violence au sein du couple Distinguer les violences conjugales des conflits au sein du couple est essentiel.

- On parle de « **conflit conjugal** » dans les situations où deux points de vue s'opposent avec violence mais dans un rapport d'égalité, avec une réciprocité des interactions.
- On parle de « **violences conjugales** » lorsque, dans une relation de couple, un des partenaires exerce des comportements agressifs, violents, récurrents et destructeurs à l'encontre de l'autre. Dans ce type de violences, il s'agit d'un rapport de domination et de prise de pouvoir de l'auteur sur la victime qui vit alors dans un climat de peur et de tension permanent.

Cette violence conjugale peut être verbale (injures, menaces), psychologique (humiliations), physique (coups avec ou sans utilisation d'objets, strangulations, séquestrations), sexuelle (agressions, viols), matérielle, économique ou bien encore s'exprimer par la confiscation de documents (carte nationale d'identité, passeport, carte de séjour ou de résident, livret de famille, carnet de santé).

Les mécanismes des violences conjugales : le paradoxe de l'espoir

Il est souvent difficile pour quelqu'un de l'extérieur d'appréhender ce qui est à l'œuvre dans le comportement des auteurs de violences conjugales ainsi que dans celui des victimes.

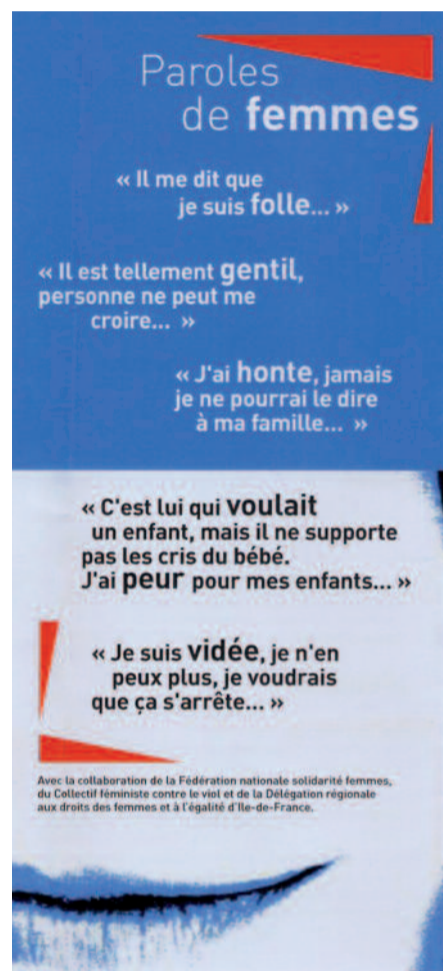
Il faut savoir que cette violence se développe le plus souvent de manière cyclique et progressive, selon des crises de plus en plus intenses et fréquentes, entrecoupées de courtes périodes de rémission.

La violence au sein du couple se décompose ainsi en 4 phases :

- **phase 1** : une montée de violence qui s'exprime par la dévalorisation du partenaire ;
- **phase 2** : l'explosion de violence qui se caractérise par un usage de la violence physique de plus en plus intense ;
- **phase 3** : le déni, le transfert de responsabilité à travers lequel le partenaire violent minimise ses actes et se déresponsabilise en culpabilisant la victime ;
- **phase 4** : la période de rémission durant laquelle le partenaire violent redevient calme, très prévenant et promet qu'il ne recommencera plus.

Parler de violence conjugale, c'est parler du **paradoxe de l'espoir**. Celui au nom duquel le partenaire victime espère sans cesse retrouver celui ou celle connu au début de la relation, tel qu'il était « avant ». À cela s'ajoute la peur, toujours présente, de la violence renouvelée, la peur des représailles, la peur qui tétanise, la « peur au ventre ».

C'est là que se situent les nombreux allers/retours au niveau matériel (la victime quitte le domicile et y revient) mais aussi dans les hésitations, les décisions et contre-décisions (la victime va déposer une main courante au Commissariat ne voulant pas d'une plainte, ou bien, va déposer une plainte et la retirer quelques jours après, etc.).



Connaitre les effets de cette violence sur la victime et la famille

Une multitude de **troubles** peut résulter de faits de violences au sein du couple :

- santé mentale : dépression, suicide, conduite addictive - tabac, alcool, drogue, médicaments psychotropes ;



- troubles émotionnels : colère, honte, sentiment de culpabilité ou d'impuissance, auto-dévalorisation, perte d'estime et repli sur soi, état d'anxiété, de panique ou manifestations phobiques ;
- troubles psychosomatiques : troubles digestifs, lombalgie chronique, tachycardie et palpitations, sentiment d'oppression, difficulté à respirer ;
- troubles du sommeil, troubles de l'alimentation ;
- troubles cognitifs : difficultés de concentration et d'attention, pertes de mémoire ;
- incidences sur une grossesse éventuelle.

Lorsque les **enfants** sont témoins de scènes de violence à la maison, il arrive qu'ils subissent par ricochet des coups destinés au parent victime voire qu'ils en fassent directement l'objet. Ils sont considérés, aujourd'hui, comme victimes au titre de la Protection de l'Enfance.

Les enfants vivant au sein d'une famille où les échanges sont violents assimilent ce mode de communication et sont susceptibles de le reproduire en tant qu'auteur(e)s ou victimes de violences, soit dans les lieux publics (à l'école, dans la rue), soit dans la sphère privée (à la maison, dans une future relation de couple).

Savoir réagir

Se dégager de l'emprise d'un conjoint ou concubin violent relève d'un processus complexe.

Les victimes de violence au sein du couple révèlent difficilement les faits et ont tendance à se rétracter pour plusieurs motifs :

- par espoir de modifier le comportement du conjoint ou du concubin, celui-ci étant tantôt violent tantôt gentil et affectueux ;
- par crainte de briser l'unité familiale, de priver les enfants de leur parent, de représailles, de se trouver dans une situation précaire (sans emploi, ni logement, ni ressources), de ne pas être crues par les institutions, de perturber la scolarité des enfants ;
- par honte en raison du processus de culpabilisation opéré par l'auteur des violences ;
- par ignorance de leurs droits.

Dans ce contexte, l'élément le plus important, qu'il s'agisse de la victime ou de l'auteur, c'est **l'accès à la parole, l'écoute et la prise en charge**.

Contacts : savoir où et à qui s'adresser

Espace Parent-Enfant (à Issy)

Pour bénéficier d'un entretien téléphonique et de l'écoute d'un professionnel, il suffit d'écrire un courriel et ainsi être accompagné par l'un des membres de l'équipe (psychologues, thérapeutes familiaux, conseillère conjugale et médiatrice familiale). espaceparent-enfant@ville-issy.fr

Par téléphone

3919

numéro d'écoute national, gratuit et anonyme destiné aux femmes victimes de violences, aux proches et aux professionnels, du lundi au samedi de 9h à 19h

01 47 91 48 44

ligne d'écoute départementale gratuite du lundi au vendredi de 9h30 à 17h30

119

numéro national enfance en danger, anonyme et gratuit, 24h/24, 7j/7

17 (en cas d'urgence)

pour alerter la Police nationale, 24h/24, 7j/7

112 (en cas d'urgence)

appel d'urgence européen depuis un portable

Par SMS (en cas d'urgence)

114

pour alerter la Police nationale 24h/24, 7j/7

Par Internet

<https://arretonslesviolences.gouv.fr> pour échanger 24h/24, 7 jours/7, de manière anonyme, par écrit et en direct, en tant que victime ou témoin, avec un policier ou un gendarme spécialement formé (depuis un smartphone, une tablette ou un ordinateur - traces effaçables dans l'historique de l'ordinateur).

<https://stop-violences-femmes.gouv.fr> pour savoir comment agir que l'on soit victime, témoin ou professionnel.

www.infofemmes.com/v2/accueil.html pour s'informer sur ses droits auprès de la FNCIDFF (Fédération Nationale des Centres d'Information sur les Droits des Femmes et des Familles).

Hébergement d'urgence

L'AFED (Accueil Femmes En Difficulté)

à Nanterre - Tél. : 01 47 78 81 75

Le Centre Flora Tristan

à Châtillon - Tél. : 01 47 36 96 48

L'Escale

à Gennevilliers - Tél. : 01 47 33 09 53

Auteurs



Pour ne pas s'enfermer dans la violence et commettre l'irréparable, appelez ce numéro **08 019 019 11**, du lundi au dimanche, de 9 h à 19 h.

Des intervenant de la FNACAV (Fédération Nationale des Associations et des Centres de prises en charge d'Auteurs et des Violences conjugales et Familiales <http://www.fnacav.fr/>) sont à l'écoute des auteurs se sentant au bord du passage à l'acte afin de leur éviter la commission ou la réitération de violences.

#NeRienLaisserPasser

Service mis en place par le Ministère de l'Intérieur afin de lutter contre les violences conjugales, le portail national de signalement des violences sexistes et sexuelles (viol, violences conjugales, exhibition sur la voie publique ou dans les transports en commun, harcèlement, proxénétisme, etc.) est un dispositif gratuit, disponible 24 heures sur 24 et 7 jours sur 7, qui permet aux victimes d'entrer en contact par tchat, de manière anonyme, avec des policiers spécifiquement formés.

La victime, à partir d'un simple signalement, peut être orientée vers un partenaire (association, centre psychosocial, etc.) et/ou être préparée à déposer

plainte au cours d'un échange instantané et personnalisé.

Cette plateforme s'adresse également aux témoins de ce type d'infraction qui pourront eux aussi bénéficier de conseils et d'aides lorsqu'ils sont confrontés à ces situations.

Pensé pour offrir une nouvelle possibilité d'expression dans un environnement sécurisant, ce portail est accessible via le site Internet « **service-public.fr** » ou à l'adresse



Merci

Aux personnels soignants, bénévoles, agents municipaux, enseignants, associations, postiers, livreurs, gardiens d'immeubles, commerçants, artisans, hôtesse de caisse...
et tant d'autres qui, par leur métier, leurs initiatives ou leurs actions ont contribué à maintenir le lien social à Issy-les-Moulineaux et donner au mot Solidarité tout son sens. Au nom de tous les Isséens qui ont pu, grâce à vous, voir leur vie quotidienne facilitée au cours du confinement, **Merci !**



Dr Sabrina MA,
Médecin de l'Espace Santé Simone Veil



Jean-Michel CORMIER,
Adjoint au chef de service propreté GPSO



Laetitia ROULIER,
Propriétaire de la Librairie Gutenberg



Danielle HARY,
Couturière et présidente de l'ALC



René NAVILLOD,
Gardien superviseur Seine-Ouest Habitat



« Mario »,
Propriétaire du restaurant Moulin d'Issy



Ascension TAPIERO,
Hôtesse de caisse du Monoprix Gambetta



Margaux BOUFFIER,
Bénévole au FabLab d'Issy



Isabelle BRIDIER, Agent social
Johanna ABECHIAN, Éducatrice de jeunes enfants

ISSY CŒUR DE VILLE, UN GRAND PROJET URBAIN DE 100 000 M² AUX PORTES DE PARIS.



Aux portes de Paris et Boulogne, en plein cœur d'Issy-les-Moulineaux, demain un grand projet urbain verra le jour, logements, bureaux, équipements publics et surtout 20 000 m² de commerces et loisirs animeront le cœur de ville : un cinéma UGC de 7 salles, des boutiques, des restaurants avec terrasses et un lieu dédié au numérique.
Commerces disponibles. Contactez-nous au 01 44 95 52 99

Découvrez nos autres grands projets :

