



André Santini a été réélu dès le 1^{er} tour des élections avec 60,3 % des voix. Le conseil municipal d'installation se tiendra après la crise sanitaire.

Page 2

André Santini

Ancien Ministre
Maire d'Issy-les-Moulineaux
Vice-Président de la Métropole
du Grand Paris



Tous ensemble, mobilisés contre le coronavirus

Chers amis,
Alors que notre pays traverse sa plus grande crise sanitaire depuis plus d'un siècle, d'une ampleur mondiale et aux conséquences terribles, je veux vous assurer de l'extrême vigilance et de la mobilisation de la Ville, de tous les services municipaux, en lien avec les services de secours et les associations d'aide aux personnes fragilisées. Vous m'avez de nouveau accordé largement votre confiance lors du dernier scrutin municipal, et je tenais à vous en remercier chaleureusement.
Compte-tenu de la période que nous traversons, ce numéro de Point d'Appui a été réalisé dans des conditions très particulières, au regard d'une situation qui n'a cessé d'évoluer au cours des deux dernières semaines. La distribution de ce journal est assurée dans des conditions sanitaires extrêmement rigoureuses.
Je vous invite à suivre scrupuleusement toutes les recommandations sanitaires émanant de l'Etat, des professionnels de santé, et sur lesquelles nous communiquons abondamment depuis le tout début de cette crise. Voilà la seule manière pour combattre cette épidémie. Nous devons faire bloc, faire société : l'entraide et la solidarité sont les valeurs clés sur lesquelles nous devons toutes et tous nous appuyer. J'ai d'ailleurs demandé à tous les services municipaux qu'une attention toute particulière puisse être portée aux personnes les plus fragiles et à toutes celles qui sont isolées.
Chacun d'entre nous peut aussi faire preuve de vigilance vis-à-vis de voisins malades ou âgés. Je n'ai aucune crainte sur notre capacité à aller de l'avant ensemble face à ce fléau, car cela fait partie des valeurs de notre Ville. Vous trouverez dans ce numéro spécial tout l'arsenal des mesures qui ont été prises sur le territoire. Vous verrez que nous sommes prêts à endiguer le coronavirus, car nous ne sommes pas de ceux qui prennent la situation à la légère. Vous pouvez continuer de suivre chaque jour sur le site internet et les réseaux sociaux de la Ville l'évolution de la situation et vous renseigner sur les décisions fortes que je prends.

Votre Maire

André Santini

CRISE SANITAIRE : ANDRÉ SANTINI LANCE UN APPEL À LA MOBILISATION AU SERVICE DES PERSONNES LES PLUS FRAGILES ET ISOLÉES

Un dispositif de confinement est mis en place sur l'ensemble du territoire national depuis le 17 mars. La ville d'Issy-les-Moulineaux suit les recommandations de l'État et de l'Agence Régionale de Santé et adopte les mesures nationales. En plus d'appliquer les consignes du gouvernement, la Ville est pleinement mobilisée pour protéger la population et veiller sur les plus faibles.

Dossier



FAMILLES : COMMENT STRUCTURER LE TEMPS POUR BIEN VIVRE ENSEMBLE ?

Véronique Andrès, formatrice en relations humaines et chargée des ateliers sur la communication entre les parents et leurs enfants, vous propose quelques informations et conseils vous permettant de mieux vivre ensemble cette période de confinement.

Page 19

QUE FAIRE DURANT LA PÉRIODE DE CONFINEMENT ?

Entretien d'Issy en ligne, concerts du Réacteur, concours littéraires et artistiques, bibliothèque numérique des médiathèques... Retrouvez nos conseils pour accéder à la Culture directement de chez vous.

Page 31



RESTONS CONNECTÉS !
014 123 8000



ISSY TV



Sommaire

Les temps forts

Municipales 2020 : André Santini réélu dès le 1^{er} tour

En images

2, 32, 3

Au fil des jours

Vie des quartiers

Budget participatif : retour sur les projets phares

4, 5, 6, 78

Focus

Les vignes d'Issy s'agrandissent

9

Associations

Zoom sur les bénévoles de la Protection Civile

La Croix-Rouge : « Le mot d'ordre : ne laisser personne de côté

10

Culture

Le tarot ésotérique ? ça se regarde et ça s'écoute !»

Profitez de la bibliothèque numérique

Participez à trois concours de création littéraire et artistique

Divertissez-vous par la pratique de l'art à domicile

Une ludothèque à la maison ? C'est possible !

Rendez-vous sur Issy TV pour le prochain entretien d'Issy

11, 12 et 1311, 12, 13

Issy, c'est vous

Redonner vie aux objets :

rencontre avec l'artiste Isabelle Schwartz

14

Dossier

Crise sanitaire : André Santini lance un appel à la mobilisation au service des personnes les plus fragiles et isolées

15, 16, 17 et 18

Enfance

Jeunesse

1920, 21

Économie

Un dispositif d'aide pour les commerces et les entreprises

Les horaires de vos commerçants en ligne durant la période de confinement

Emergence, un nouvel espace de coworking pour les entrepreneurs

Thierry Cotillard :

« Trois mots clés : civisme, responsabilité, bon sens »

Nicolas Dupré :

« Notre priorité : protéger et rassurer nos clients »

22, 2322, 23, 22, 22, 23, 23

Sports

Antoine Zhao, l'as du tennis de table

Laurena Villard : la consécration de l'équipe de France

Trophée Rose des Sables : cap sur la victoire en 2020 !

Stade 2 met à l'honneur l'expérience du sport partagé

Tennis Club : vif succès du tournoi Open 2020

24, 2524, 24, 24, 25, 25

Civisme

Repères

La Ville étend son label Qualivilles !

2627

Arrêt sur...

Le site trier.issy.com vous aide dans le tri des déchets

30

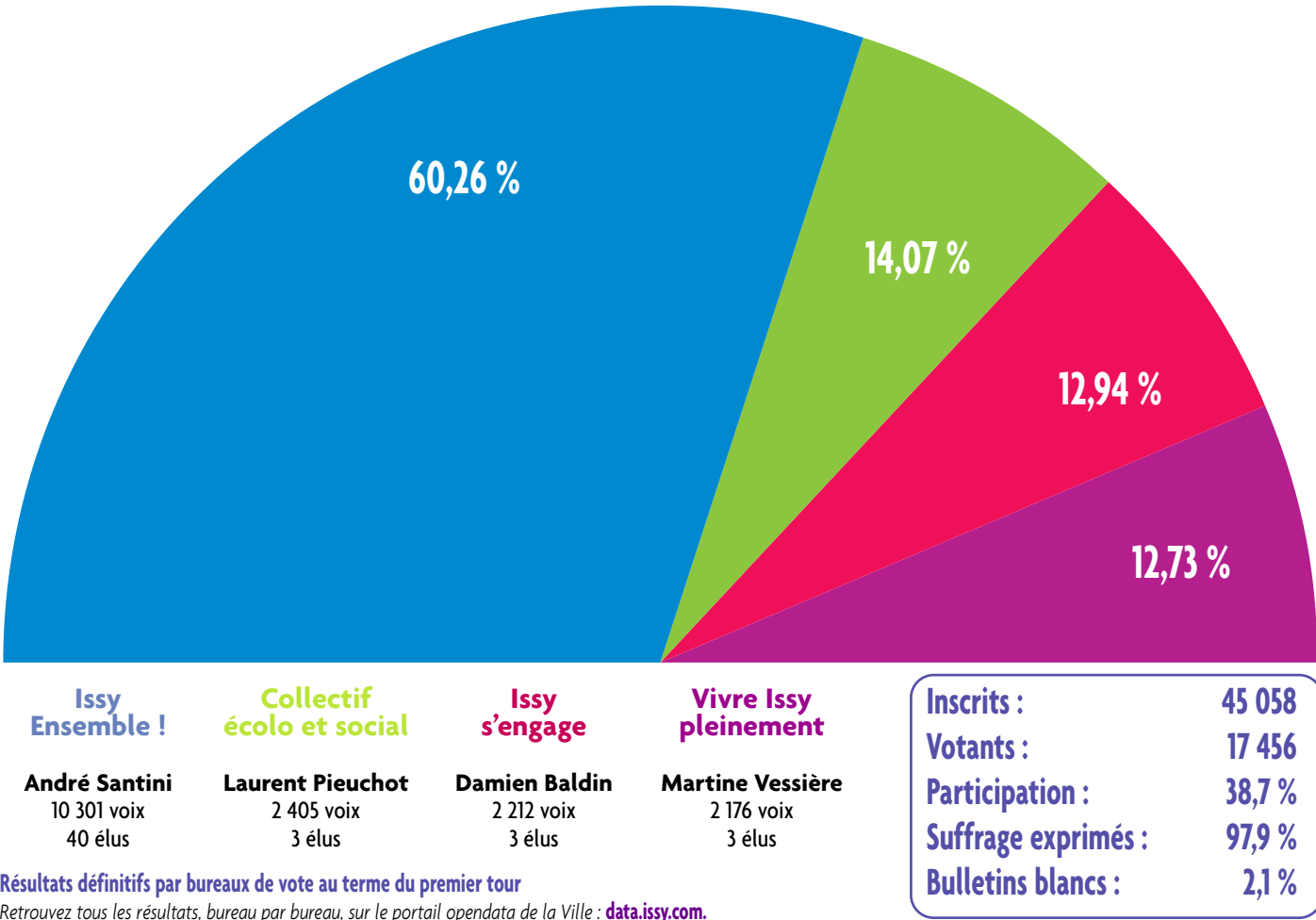
Agenda

31

Élections

Municipales 2020 : André Santini réélu dès le 1^{er} tour

André Santini a été réélu dès le 1^{er} tour des élections municipales avec 60,3 % des voix. Un scrutin marqué par un fort taux d'abstention dans tout le pays en raison de l'épidémie du Coronavirus. Le Conseil Municipal d'installation, qui devait se dérouler le 21 mars, a été reporté jusqu'à nouvel ordre.



Résultats définitifs par bureaux de vote au terme du premier tour
Retrouvez tous les résultats, bureau par bureau, sur le portail opendata de la Ville : data.issy.com.

Bureaux de vote	Inscrits	Votants	Votes blancs	Suffrages exprimés	NOMBRE DE SUFRAGES ATTRIBUÉS À CHAQUE LISTE			
					André SANTINI <i>Issy, ensemble !</i>	Laurent PIEUCHOT <i>Collectif écolo et social</i>	Damien BALDIN <i>Issy s'engage</i>	Martine VESSIERE <i>Vivre Issy pleinement</i>
01 - Centre Administratif Municipal	1 015	420	16	404	270	67	43	24
02 - Palais des Arts et des Congrès d'Issy 1	987	437	5	432	222	86	67	57
03 - Palais des Arts et des Congrès d'Issy 2	957	342	9	333	204	62	40	27
04 - Espace Jeunes Anne Frank	924	345	4	341	211	45	48	37
05 - Espace Savary	817	316	5	311	207	37	34	33
06 - École Élémentaire Voltaire	1 169	455	14	441	275	57	58	51
07 - École Saint-Exupéry	959	382	10	372	221	47	33	71
08 - École Maternelle Renan (Préau)	914	446	4	442	207	66	54	115
09 - École Maternelle Renan (Réfectoire)	894	348	8	340	169	51	51	69
10 - Maison des Hauts d'Issy 1	857	350	8	342	218	38	45	41
11 - École Élémentaire La Fontaine	1 009	435	8	427	267	48	55	57
12 - École Justin Oudin 1	1 105	479	9	470	287	51	51	81
13 - École Justin Oudin 2	969	378	5	373	245	36	50	42
14 - Gymnase Alain Mimoun	1 093	416	11	405	230	75	59	41
15 - École Maternelle Anatole France (S. polyva)	1 180	414	10	404	216	67	62	59
16 - École Maternelle Anatole France (Hall d'acc.)	1 118	432	8	424	241	82	57	44
17 - École Maternelle Claude Boujon	1 122	353	4	349	208	46	60	35
18 - École Élémentaire Jules Ferry 1	1 111	475	12	463	292	50	54	67
19 - École Élémentaire Jules Ferry 2	1 060	395	11	384	255	44	43	42
20 - Gymnase Jacques Goddet 1	923	252	13	239	148	42	19	30
21 - Gymnase Jacques Goddet 2	940	307	6	301	158	38	44	61
22 - École Maternelle Les Ponceaux 1	857	337	6	331	190	62	43	36
23 - École Maternelle Les Ponceaux 2	806	305	7	298	186	54	27	31
24 - École Élémentaire Saint-Germain	1 045	399	6	393	288	36	41	28
25 - École Élémentaire Les Épinettes (Atelier)	1 050	366	7	359	198	71	59	31
26 - École Maternelle Les Épinettes (Réfect.)	1 053	416	4	412	249	48	61	54
27 - École Élémentaire Les Épinettes (S. polyva)	892	315	11	304	172	34	47	51
28 - École Maternelle Paul Bert	924	374	3	371	215	62	36	58
29 - École Maternelle du Colombier 1	988	367	15	352	195	46	42	69
30 - École Maternelle Chabanne	974	364	6	358	246	46	42	24
31 - Espace Andrée Chedid	1 003	402	4	398	232	59	60	47
32 - Palais des Arts et des Congrès d'Issy 3	924	369	1	368	223	33	57	55
33 - École Maternelle Les Varennes	897	380	7	373	176	63	45	89
34 - Maison des Hauts d'Issy 2	1 189	517	5	512	299	75	75	63
35 - Gymnase Alain Mimoun	913	347	13	334	218	41	40	35
36 - École Robert Doisneau	925	339	6	333	199	53	50	31
37 - École Élémentaire Jules Ferry 3	905	355	7	348	231	44	43	30
38 - École Les Ajoncs 1	737	273	2	271	164	45	28	34
39 - École Maternelle Jules Ferry	903	373	10	363	205	57	50	51
40 - École Élémentaire Voltaire (Réfectoire)	942	364	6	358	211	53	57	37
41 - École Marie Marvingt	591	220	5	215	133	26	34	22
42 - École Le Petit Train vert	1 172	492	10	482	335	60	46	41
43 - École Les Ajoncs 2	717	259	8	251	148	39	21	43
44 - École du Colombier 2	867	297	9	288	140	50	38	60
45 - École Louise Michel 1	826	349	5	344	230	45	42	27
46 - École Louise Michel 2	874	360	9	351	262	33	37	19
47 - ECOLE DES CHARTREUX	961	340	10	330	205	35	64	26
TOTAUX	45 058	17 456	362	17 094	10 301	2 405	2 212	2 176
		38,74%	2,07%	97,93%	60,26%	14,07%	12,94%	12,73%

Ce journal a été réalisé dans des conditions particulières, dues à la crise sanitaire actuelle.

L'imprimerie de Compiègne, du groupe Morault, a mis en place un ensemble de dispositifs pour imprimer ce journal dans des conditions irréprochables (gel hydro-alcoolique à disposition, zone de quarantaine, aucun contact physique, etc.), tout comme notre distributeur isséen Dans le Mille qui a pris les précautions nécessaires afin de pouvoir livrer les exemplaires dans les boîtes aux lettres sans prendre le moindre risque..

POINT
D'APPUI

Fondateur : Henry Léger
Directeur de la publication :
Éric Legale
Directeur de la Rédaction :
Gwendal Fossois
Rédaction : Chloé Delestre
Ont collaboré :
Alexandre Morin (Sports)
Photographies : Studio 9

Mise en page/numérisation :
Ouaf ! Ouaf ! Le marchand
de couleurs - Tél. : 0140 930 302
Impression :
Groupe des Imprimeries Morault,
Imprimerie de Compiègne
Publicité :
Isabelle Ganne-Caron
Tél. : 06 99 94 15 00
Petites annonces :
Maison du Tourisme et des Loisirs
Tél. : 014 123 8 700

Point d'Appui est édité par la SEM Issy-Média, Hôtel de Ville - 92130 Issy-les-Moulineaux. La reproduction, même partielle, de tous les articles et illustrations publiés dans Point d'Appui est interdite, sauf autorisation de la SEM Issy-Média. Point d'Appui décline toute responsabilité concernant les documents (textes et photos) qui sont envoyés à la rédaction. Ce numéro a été tiré à 40 000 exemplaires. La démarche environnementale d'Issy-les-Moulineaux se traduit aussi par le choix de papiers éco-certifiés.





Mozart, conté par Eve Ruggieri
Eve Ruggieri a fait revivre Wolfgang Amadeus Mozart et le XVIII^e siècle le temps d'un Entretien d'Issy à l'Hôtel de Ville, le 27 février. Son enfance et ses voyages en Europe, ses premiers pas de génie guidés par son père Léopold, sa femme Constanze et ses relations avec les philosophes des Lumières... Cette superbe conteuse a mis en lumière la vie de l'artiste au son de ses chefs-d'œuvre atemporels.



Brad Mehldau, une pépite jazz au Palais des Congrès
Le Jazz fut au rendez-vous au Palais des Arts et des Congrès d'Issy Charles Aznavour le 7 mars dernier en compagnie de Brad Mehldau et de ses acolytes, Larry Grenadier à la contrebasse et Jeff Ballard à la batterie. Le public s'est laissé porter par la virtuosité du pianiste qui suscite autant d'admiration que de fascination pour sa maîtrise de l'instrument et son art de l'improvisation.



Remise des Médailles du Travail
D'argent à Grand Or, 111 professionnels ont reçu la Médaille d'Honneur du Travail du Secteur Privé le 7 mars dernier au Palais des Arts et des Congrès d'Issy Charles Aznavour. Ces médailles, remises par André Santini, récompensent l'ancienneté de services des salariés.



Le Forum des Épinettes est devenu l'Esplanade des Constellations
Après une concertation avec les habitants lancée en 2017 et un an de travaux, cet espace a été inauguré le 2 mars dernier. Les Isséens ont été invités à participer à une consultation en ligne pour choisir la nouvelle dénomination de cet espace. Ils se sont prononcés, parmi plusieurs propositions, en faveur de l'appellation « Esplanade des Constellations », nom qui fait référence à des tours situées à proximité qui portent pour certaines d'entre elles le nom d'une constellation.



Du jazz au Rotary Club
Comme chaque année, le Rotary Club d'Issy-les-Moulineaux a proposé le 3 mars à l'Auditorium une soirée de gala caritative dont les bénéfices sont reversés à l'antenne isséenne de la Croix-Rouge. Placé sous le signe du jazz, ce moment, l'évènement a réuni cinq musiciens de talent : Roland Baker à la trompette, Franck Avitabile au piano, Eric Breton au saxophone, Gilles Naturel à la contrebasse et Franck Filosa à la batterie. La première partie a quant à elle été animée par le groupe The Young Trio.



La Halle Eiffel remise en valeur
Le 28 février dernier, André Santini s'est rendu sur le chantier de la Halle Eiffel au Pont d'Issy, à proximité du futur siège mondial d'Orange. Elle sera livrée en fin d'année et abritera courant 2021 une halle gourmande de producteurs et de restauration sur 1 000 m², ouverte aux Isséens 7 jours sur 7. Les productions circuits courts seront privilégiées.



Ouverture de votre agence
Family Sphere
à Issy-les-Moulineaux

*Spécialiste
de la garde d'enfants
à domicile*

22, bd Gambetta • 92130 Issy-les-Mlx • www.family-sphere.com • Tél. 01 80 87 39 72



Maison Tapisserie d'Issy, société familiale depuis 3 générations, dirigée par Geoffrey d'Alençon.

Réfection et réalisation - Sièges, canapés
Confection de rideaux et double rideaux
Voilages et stores bateaux
Distributeur de grandes marques d'éditeurs de tissus
Spécialiste de la literie

2, rue du Gouverneur Général Éboué - 92130 Issy-les-Moulineaux
Tél. 01 40 93 48 42 - Fax : 01 46 44 47 12

BESOIN D'ASSISTANCE À DOMICILE ?



Adhap Services et ses équipes professionnelles proposent des solutions souples, adaptées aux besoins de chacun.

- Aide à l'hygiène
- Aide aux repas
- Travaux ménagers
- Retour d'hospitalisation
- Gardes personnalisées
- Portage de repas
- Aide administrative
- Prestations Alzheimer...

Un simple appel et tout s'organise dans les 48h !

ISSY LES MLX & BAGNEUX | **01 84 19 00 15**

* selon article 199 sexdecies du CGI

I.P.E Isolation Protection Équipement **01 46 38 13 00**
E-mail : ipede@orange.fr

**FENÊTRES - VOILETS - STORES - FERMETURES
MENUISERIES ALUMINIUM - PORTES BLINDÉES**

INSTALLATION - MOTORISATION - DEPANNAGE
Toutes marques. Particuliers et entreprises.
Pose en neuf, réhabilitation et rénovation.

Études de Projets et Devis GRATUITS

23^{bis} rue Danton, 92130 Issy-les-Moulineaux - www.ipe-issy.com

Brèves

Le tarif Navigo passe à moitié prix pour les seniors

Comme les actifs, dont le Navigo Annuel est payé pour moitié par les employeurs, les retraités franciliens peuvent enfin se déplacer à moitié prix en Île-de-France. Grâce à Navigo Senior, disponible depuis le 1er novembre 2019, leur abonnement à Navigo Annuel passe de 75,20 euros à 37,60 euros. Cette mesure qui était très attendue est financée par Île-de-France Mobilités, l'autorité organisatrice des transports en commun franciliens.

Ce tarif est applicable uniquement au forfait Navigo Annuel toutes zones (1-5) et payable par prélèvements mensuels. Il est réservé aux personnes de plus de 62 ans résidant en Île-de-France, sans activité professionnelle ou du moins ayant une activité strictement inférieure à un mi-temps, sans autres conditions de ressources.

À noter que Navigo Senior ne remet pas en cause le forfait Améthyste, accordé aux personnes handicapées et aux retraités non imposables par les Départements franciliens en lien avec Île-de-France Mobilités. Les 2 forfaits cohabitent indépendamment : on est titulaire soit de Navigo Senior, soit d'Améthyste.

Les seniors déjà abonnés à Navigo Annuel **doivent se rendre à un guichet services Navigo SNCF ou à un comptoir club RATP ou dans une agence Optile**. S'ils répondent aux critères d'âge et qu'ils ont une adresse électronique, un e-mail de l'Agence Navigo Annuel a d'ailleurs dû les informer de la nouvelle offre.

Les non-abonnés à Navigo Annuel **doivent aller dans une agence commerciale Navigo (SNCF ou RATP ou Optile) ou à un comptoir club RATP**.

Dans tous les cas, il faut être muni d'un RIB et d'un justificatif d'identité, et acquitter des frais de dossier de 7,60 euros.

Plus d'informations sur www.iledefrance.fr

Interpellations de plusieurs personnes pour trafic de stupéfiants

André Santini a salué, dans un courrier adressé à la Commissaire de police d'Issy-les-Moulineaux le 5 mars dernier, l'efficacité de ses équipes qui ont interpellé une dizaine de personnes impliquées dans un trafic de stupéfiants avenue de Verdun. Il les a félicités « pour leur mobilisation et leur persévérance dans la lutte contre la délinquance ».

L'Espace Savary a célébré les grands-mères

Le 27 février dernier à l'Espace Savary, a été célébrée la fête des grands-mères, organisée par l'Espace Seniors. C'est en présence de musiciens, que plus d'une trentaine de « mamys », « maminettes », « maminous », « maminas », « granny », ont assisté à un quizz musical autour de chansons célèbres d'hier et d'aujourd'hui. Réparties en plusieurs équipes, les participantes, attentives aux indices et anecdotes croustillantes donnés par les musiciens, ont donné leur réponse sur la chanson identifiée et son interprète.

Ce temps festif fut avant tout une jolie occasion de remercier nos grands-mères, de leur tendresse et leur bienveillance. Qu'elles soient complices, confidentes, organisatrices de sorties, et même connectées, nos grands-mères occupent une place majeure dans la vie de famille.

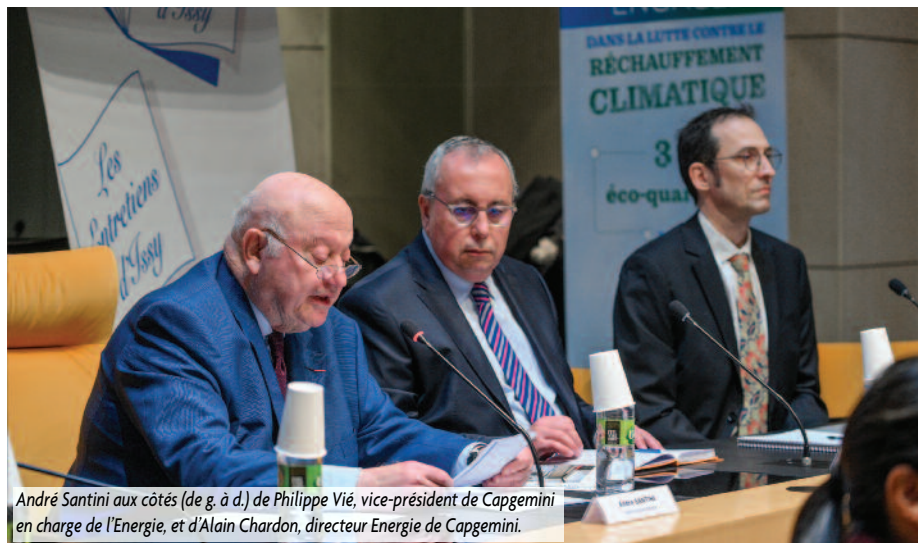
Ce jour-là, que des gagnantes ! Toutes les personnes présentes ont reçu une rose pour leur participation et se sont retrouvées autour d'un délicieux goûter d'antan...



Environnement

L'hydrogène, une réelle opportunité pour accélérer la transition énergétique des villes

Un Entretien d'Issy sur le sujet s'est tenu à l'Hôtel de Ville le 9 mars dernier, en présence de Philippe Vié, vice-président de Capgemini en charge de l'Energie, et d'Alain Chardon, directeur Energie de Capgemini. Retrouvez la conférence en intégralité.



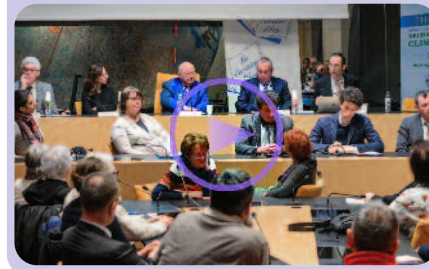
André Santini aux côtés (de g. à d.) de Philippe Vié, vice-président de Capgemini en charge de l'Energie, et d'Alain Chardon, directeur Energie de Capgemini.

L'hydrogène constitue une vraie piste d'avenir pour la transition énergétique en permettant le développement des énergies renouvelables décentralisées et l'explosion de solutions de mobilité verte.

En France, les projets liés à l'hydrogène comme source d'énergie pour les transports et les logements sont encore peu nombreux. Le projet

européen ene.field a permis le déploiement en Alsace de piles à combustible dans des maisons individuelles et du *petit tertiaire*, à Dunkerque, le projet GRHYD produit de l'hydrogène par électrolyseur à partir d'électricité renouvelable excédentaire ou à Nantes, le projet DELTA GREEN concerne 8000 m² de commerces, de bureaux et de logements.

Retrouvez l'intégralité de la conférence (ainsi que des précédents Entretiens d'Issy) sur www.issy.tv.



Des projets se développent dans d'autres pays, comme l'Allemagne et le Japon, dans le résidentiel et le petit tertiaire tandis que les projets liés aux transports se multiplient.

Installée à Issy-les-Moulineaux depuis près d'un an, Capgemini aide le secteur de l'Energie à réduire les gaz à effet de serre en Europe. Les responsables du pôle Energie de l'entreprise ont fait le point sur l'avancement des projets utilisant l'hydrogène en France et à l'étranger et ont tenté de démontrer qu'il s'agit d'une réelle opportunité pour accélérer la transition énergétique des villes. André

Civisme

Concert de la Musique de l'Air : un événement dédié au vivre ensemble

Organisé pour des écoliers et collégiens isséens, le concert civique et citoyen de l'Armée de l'Air qui s'est déroulé le 5 mars dernier au Palais des Arts et des Congrès d'Issy Charles Aznavour a marqué les esprits.



Pour sa troisième édition, le concert donné par l'armée de l'air a une nouvelle fois fait salle comble. De nombreux enfants, collégiens ainsi que leurs accompagnants ont assisté à ce concert exceptionnel dédié au vivre ensemble.

Au programme : un répertoire d'œuvres variées autour de sujets propices à la réflexion.

L'Ouverture de Guillaume Tell revient sur l'émancipation d'un peuple à travers les exploits d'un héros. La Suite de Peer Gynt offre quant à elle une réflexion sur la découverte d'autres civilisations au travers de voyages de Peer Gynt. L'Ouverture d'Egmont aborde

le thème de la révolte d'un peuple opprimé qui aspire à retrouver sa liberté et son autonomie. E.T, enfin, évoque l'amitié malgré les différences entre un enfant et un extra-terrestre.

Chaque musique était précédée d'une introduction du colonel Kesmaecker pour expliquer et remettre l'œuvre dans son contexte. Les enseignants qui le souhaitaient avaient l'opportunité de présenter et d'étudier ces œuvres en amont avec leurs élèves.

Le concert s'est poursuivi avec une reprise de la musique de Super Mario, avant de

Retrouvez le concert en intégralité sur www.issy.tv.



s'achever sur la Marseillaise, chantée en chœur par les élèves, debout aux côtés de leurs enseignants.

Civisme

Appel à candidature : devenez conseiller du CESEL

Créé en septembre 2014, le Conseil Economique, Social et Environnemental Local (CESEL) est placé sous l'autorité du Maire qui en est le Président, et animé par un(e) Président(e) délégué(e). Le CESEL sera renouvelé dans son ensemble, et pour la première fois, à la suite des élections municipales.



La dernière assemblée générale du CESEL à l'Hôtel de Ville, le 3 février.

Lieu de dialogues, de concertations et de propositions, le CESEL est une assemblée permettant de représenter les forces vives de la commune. Ses quelques 80 membres constituent un comité à vocation consultative qui mutualise les expertises citoyennes. De sa propre initiative ou par saisine du Maire, l'objet du CESEL est de procéder à des études et de formuler des avis sur des sujets relevant de l'intérêt municipal.

Comment devenir membre ?

A partir du 1^{er} avril, complétez le formulaire en ligne sur issy.com/candidaturecesel. Étudiant, entrepreneur,

jeune actif ou retraité : portez-vous candidat ! Le CESEL est ouvert à tous les Isséens de plus de 18 ans inscrits sur les listes électorales de la commune.

Le CESEL est divisé en trois sections (économique, sociale et environnementale), qui se réunissent chacune une fois par mois. Des réunions plénières et Assemblées Générales sont convoquées au minimum deux fois par an. Investissez-vous dans la vie de votre cité : devenez conseiller du CESEL !

Plus d'informations sur le CESEL et retrouver le rapport annuel 2019 : issy.com/cesel

Méto

Prolongement de la ligne 12 : une première analyse de pré-faisabilité

Systra, groupe d'ingénierie du transport public filiale de la SNCF et de la RATP, a présenté le 12 mars dernier une première analyse de son étude de pré-faisabilité sur le prolongement de la ligne 12 du métro.

C'est en présence d'André Santini et de Denis Larghero, maires d'Issy-les-Moulineaux et de Meudon, que Systra a présenté les grandes lignes de l'étude pour laquelle elle a été missionnée, par appel d'offres, à la suite du conseil municipal d'octobre 2019.

Le prolongement de la ligne 12 du métro au-delà de Mairie d'Issy est souhaité par la Municipalité depuis plusieurs années. Elle considère notamment que le prolongement jusqu'à Meudon en passant par la gare du Grand

Paris Express (au sein de laquelle une réserve a déjà été actée par la Société du Grand Paris), s'inscrit dans une logique territoriale. L'interconnexion de la gare du Grand Paris Express avec la ligne 12 du métro et le RER C, à proximité du tramway T2 ferait du quartier Léon Blum l'un des principaux nœuds de communication de l'ouest parisien.

Pour convaincre Ile-de-France Mobilités de financer ce projet, André Santini a proposé à un consortium de partenaires publics et privés de financer l'étude de faisabilité. Aux côtés des villes d'Issy-les-Moulineaux et de Meudon, la SPL « Seine Ouest Aménagement », CDC Habitat, Altarea-Cogedim et Viparis ont accepté d'y participer.

L'étude de pré-faisabilité a ainsi permis d'identifier une hypothèse de tracé assortie de questions techniques à prendre en compte pour le prolongement de la ligne jusqu'à



Meudon, en interconnexion avec le tramway. Les prochaines étapes devront analyser différentes variantes de tracé, approfondir les études environnementales et socio-économiques et définir un projet prenant en compte l'ensemble des éléments.

Brèves

Fin des tarifs réglementés du gaz

La loi Energie Climat est entrée en vigueur le 10 novembre dernier. Elle entérine la fin des tarifs réglementés de vente de gaz naturel au 30 juin 2023 pour les particuliers (tarifs encadrés par les pouvoirs publics). Si vous bénéficiez actuellement d'un contrat de gaz naturel au tarif réglementé, ce dernier reste valable jusqu'au 30 juin 2023 et votre tarif continue de s'appliquer. Depuis février 2020 et jusqu'en avril, les clients du Gaz Tarif Réglementé recevront chez eux un courrier les invitant à choisir s'ils veulent ou non que leurs données personnelles et de consommation soient communiquées aux fournisseurs de gaz alternatifs. Les clients ont jusqu'au 30 septembre 2022 pour répondre à cette consultation.

Vous pouvez quitter les tarifs réglementés de gaz naturel pour souscrire à une offre de marché (offre dont le prix est librement fixé par le fournisseur d'énergie) à tout moment, sans frais et simplement, sans coupure ni changement de compteur. Pour vous aider dans le choix de votre fournisseur, le médiateur de l'énergie met à disposition un comparateur d'offres neutre et gratuit sur le site www.energie-info.fr.

Union Nationale des Combattants

André Santini s'est vu remettre, en mars dernier, le diplôme de Président d'Honneur de la section d'Issy-les-Moulineaux de l'Union Nationale des Combattants, « en témoignage de reconnaissance pour son engagement envers le monde combattant »

Les travaux de bricolage pendant la période de confinement

Les travaux de bricolage, encadrés par l'article 16 de l'arrêté municipal de lutte contre le bruit en date du 6 décembre 2004, doivent être limités au strict minimum, sur une plage horaire très restreinte pour ne pas générer de nuisances pour le voisinage.

Infos : issy.com/le-bruit

Événement

Cérémonie du drapeau de fin du gros œuvre de la résidence Paul Bert

Une cérémonie du drapeau, marquant la fin du gros œuvre sur le chantier de la future résidence de Seine-Ouest Habitat, s'est déroulée le 28 février dernier, en présence de l'architecte de l'agence Daquin et Ferrière et d'André Santini.

La cérémonie du drapeau est un événement qui célèbre traditionnellement la fin du gros œuvre d'un chantier. La résidence Paul Bert de Seine-Ouest Habitat, située au 18, rue Paul Bert dans le quartier de la ZAC Léon Blum, sera livrée en octobre prochain. Ce projet prévoit la réalisation de 66 logements sociaux, une crèche aménagée de 60 berceaux et d'un parking souterrain sur un niveau pourvu de 34 places, dont une partie sera équipée de bornes de recharge électrique pour un investissement de 13,7 millions d'euros TTC.

Construit avec des matériaux biosourcés et innovants, à l'instar de la structure mixte béton, bois et métal, cet ensemble immobilier, réalisé par Bouygues Bâtiment Ile-de-France, répondra aux exigences du label biosourcé niveau 3, qui atteste de la qualité environnementale du bâtiment. La toiture de la crèche et celle de l'immeuble seront végétalisées tandis que les boîtes à lettres seront connectées.

Cette future résidence sera située au cœur de la ZAC



Léon Blum, un quartier en pleine métamorphose qui va notamment bénéficier de l'arrivée de la future gare du Grand Paris Express Issy RER. Ce quartier mixte mêlera entreprises, commerces, équipements

publics, logements sociaux et logements en accession, répondant au souhait d'offrir un cadre de vie agréable aux habitants. Cet événement a été précédé de l'inauguration

de la résidence Brasserie de Seine-Ouest Habitat, dont la réhabilitation vient de s'achever après plusieurs mois de travaux.

Infos : www.seine-ouest-habitat.com/



Bientôt
dans vos piscines
Sevestre & Aquazena

ACTIV JUMP



01 40 93 04 56
f A.Sevestre.ISSY
www.a-sevestre.fr

01 46 29 93 70
f Aquazena
www.aquazena-issy.fr

Brève

Bibliothèques Sans Frontières au service des parents et de leurs enfants

Face à l'épidémie du coronavirus Covid-19, Bibliothèques Sans Frontières, un partenaire de l'Espace Andrée Chédid et de l'Espace Parent-Enfant, se transforme en bibliothèque 100 % numérique et gratuite !

Pendant toute la période de confinement, leurs équipes sont mobilisées pour vous accompagner au quotidien et proposer des activités culturelles et pédagogiques pour continuer d'apprendre à la maison et de vous divertir avec vos proches.

Plus d'infos sur le site de Bibliothèques sans frontières

Web : www.a3n.org



Vidéo

Explorez l'Histoire d'Issy avec l'INA

Découvrez les vidéos de la plateforme des archives d'Issy-les-Moulineaux par l'INA (Institut National de l'Audiovisuel) qui témoignent des épisodes les plus remarquables de l'histoire de la Ville depuis le début du XX^e siècle.

La plateforme vous propose d'explorer l'histoire de la Ville à travers les archives de l'INA, divisées en trois thématiques représentatives de l'actualité qui a marqué Issy-les-Moulineaux depuis le début du siècle dernier.

Vous pourrez découvrir en images les grands moments de l'aviation à Issy, de la présentation de l'hélicoptère individuel à l'héliport au retour sur le record aérien d'Henry Farman en circuit fermé qu'il a accompli le 13 janvier 1908, au-dessus du terrain d'Issy, à bord d'un biplan construit par Gabriel Voisin.

Temps forts

Issy a eu également accueilli sur son territoire des personnalités de renom et différentes communautés, dont l'une des plus grandes communautés arméniennes depuis les années 1920.

Dans la partie les temps forts, vous découvrirez les visites qui ont marqué Issy, du Pape Jean-Paul II lors de son premier voyage en France en 1980 à Jacques Chirac, invité au conseil communal des jeunes en 2000.

Issy, ville innovante

Coup de projecteur sur les expérimentations menées à Issy ! Pionnière du numérique depuis la fin des années 90, la Ville a encouragé l'émergence de nouveaux services sur son territoire pour faciliter le quotidien des habitants. Vous retrouverez notamment des reportages sur la télé numérique interactive, le début du vote électronique en réseau à Issy en passant par le test de la navette autonome et électrique Transdev dans le cadre d'expérimentations de solutions nouvelles mobilités.

Web : Sites.ina.fr/issy-archives



Circulation

Allée des Cîteaux 1 – Waze 0

Face à la forte augmentation du trafic automobile allée des Cîteaux, une réunion publique a été organisée le 2 mars dernier avec les riverains, en présence du maire André Santini, à l'école Claude Boujon afin de faire le point sur l'expérimentation de la modification des sens de circulation depuis fin 2019. La pérennisation du nouveau plan de circulation a été annoncée.

En juillet 2018, les riverains de l'allée des Cîteaux ont constaté une augmentation de la circulation de transit dans leur rue et ont alerté la Municipalité.

En effet, dans cette voie étroite, les cheminements des piétons devenaient difficiles et dangereux et des vitesses de circulation excessives ont également été signalées pendant les périodes de faible trafic.

Après plusieurs rencontres avec les riverains, des actions ont été décidées dès fin 2018 afin de réduire les vitesses de circulation, comme la création de chicanes ou l'apposition d'un marquage au sol rappelant la limitation de vitesse à 20 km/h.

En parallèle, des études ont été menées dans le courant de l'année 2019 : elles ont permis de proposer une modification des sens



Les retours des habitants ont été nombreux et positifs lors de la réunion publique.

de circulation dans les allées des Cîteaux et de la Fontaine. Après concertation et accord des riverains, une expérimentation de ce dispositif a été lancée le 16 décembre dernier.

L'évaluation s'est déroulée sur deux mois et après une période d'adaptation des applications de guidages (type Waze) et des automobilistes, il en ressort que cette organisation a permis de supprimer les difficultés induites par la congestion de la voie et de diminuer les vitesses pratiquées en période creuse. Cette expérimentation étant considérée comme concluante, le Maire a annoncé lors de la réunion publique la pérennisation de ce plan de circulation.

Dans un second temps, des ajustements du dispositif seront présentés aux habitants ainsi que les plannings de réalisation.

Le Printemps arrive dans votre jardin ...

Maison Pain
Parcs et jardins

Entretien espaces verts
paysagiste · élagage

Retrouvez-nous sur
www.maisonpain.fr

SOURIEZ, VOUS ÊTES AIDÉS

Aide aux séniors,
Ménage, Repassage
Garde d'enfants,
Jardinage, Bricolage

DEVIS GRATUIT
50% CRÉDIT D'IMPÔTS

a p e f
SERVICES À LA PERSONNE

BOULOGNE-BILLANCOURT
01 47 79 47 60
38 rue Escudier

ISSY-LES-MOULINEAUX
01 46 38 15 85
55 boulevard Gallieni

*Selon la législation en vigueur. CGI article 199 sexdecies.
SARL Leblanc Services - RCS Nanterre B520 057 928

www.apec.fr

Podcast

Réécoutez ou découvrez les podcasts d'Issy

En 2019, la ville a lancé une série de podcasts autour de l'architecture. Elle récidive cette année autour de l'exposition sur la cartomancie proposée au Musée Français de la Carte à Jouer. Nos journées de confinement sont un moment propice pour découvrir un phénomène en pleine expansion.

Le podcast, outil de « ballado-diffusion », c'est-à-dire programme audio ou radio que l'on écoute à la demande, n'est pourtant pas nouveau. La ville l'avait expérimenté au début des années 2000. Mais avec l'évolution de la technologie et le développement des plateformes en ligne (Spotify, Soundcloud, Deezer, etc), vous pouvez maintenant l'écouter sur votre portable, ordinateur ou smartphone, à l'heure que vous voulez, par abonnement ou à la demande en streaming. Il est généralement gratuit et il peut s'agir soit d'une création originale, on parle alors de podcast natif, ou plus fréquemment, de rediffusion d'une émission.

D'un autre côté, la communication locale s'adapte à la pression de l'urgence des réseaux sociaux, avec des formats de plus en plus



courts, pour les textes comme les vidéos. Le podcast apparaît comme un support alternatif, qui offre un temps d'écoute supérieur et qui permet d'approfondir les sujets, d'expliquer et d'amener les auditeurs sur une voie qui casse les codes habituels.

Réalisée en partenariat avec l'entreprise isséenne Médiameeting, la série « Métamorphoses » vous propose 11 épisodes sur l'évolution de la ville de demain, avec les témoignages du photographe Raymond Depardon et d'architectes français et internationaux comme Christian de Portzamparc ou Daniel Libeskind, l'architecte du Ground Zero à New York.

Web : metamorphoses.issy.com/



Choisir

Découvrez le classement des prénoms les plus populaires à Issy

Vous recherchez un prénom pour votre futur enfant ou vous souhaitez tout simplement avoir un aperçu des tendances ? La Ville a conçu un graphique interactif et synthétique des prénoms les plus donnés depuis 1996 à Issy-les-Moulineaux, réalisé à partir des données en open data.



À l'image des autres villes, le classement des prénoms les plus fréquemment donnés à Issy-les-Moulineaux a évolué au fil des années. Pour vous donner un aperçu des tendances, la Ville a créé, sur le site data.issy.com, un graphique interactif s'appuyant sur les données en open data qui vous permet de filtrer les résultats des prénoms masculins et féminins les plus en vogue, année par année.

L'occasion pour les futurs parents de dénicher des idées de prénoms ou d'accéder facilement à un état des lieux des principales tendances pour les plus curieux.

Sur le podium des prénoms les plus donnés aux garçons en 2019, Arthur se classe en tête (14 naissances) pour la deuxième année consécutive, suivi de près par Raphaël (13 naissances) et Victor (12 naissances).

Du côté des prénoms féminins, Juliette (12 naissances) est plébiscitée, par les parents isséens, suivie d'Emma (10 naissances) et de Romane (9).

À noter que cette visualisation vous permet également de consulter le classement des prénoms les moins donnés à Issy.

Infos : data.issy.com

Véhicules

Un nouveau projet européen pour tester des triporteurs à hydrogène

La Ville d'Issy-les-Moulineaux vient d'intégrer le projet européen FCCP (Fuel Cell Cargo Pedelecs) pour expérimenter l'utilisation de vélos-cargo alimentés à l'hydrogène pour les livraisons en ville. Deux triporteurs seront ainsi testés à partir de l'automne 2020.

En raison de la croissance constante et rapide du commerce électronique, de plus en plus de marchandises sont livrées en petites quantités dans des boîtes aux lettres individuelles. La multiplication de ces petites livraisons contribue à la congestion automobile et à la pollution de l'air. Des initiatives sont prises pour faciliter les livraisons de courses en mode doux (en vélo voire à pied à l'échelle du quartier) ou pour l'affichage municipal pour lequel un triporteur à assistance électrique est utilisé depuis plusieurs années. Un vélo cargo à pile à combustible se recharge plus rapidement

et peut économiser 5,5 tonnes de CO2 par an en remplaçant les véhicules à moteur à combustion, offrant ainsi une véritable réponse aux exigences de la livraison du dernier kilomètre. Plusieurs autres villes européennes vont tester le prototype développé par le projet FCCP (Aberdeen en Ecosse, Groningue et La Haye aux Pays-Bas, Luxembourg, Munich et Stuttgart en Allemagne). La mise en service de ces véhicules est prévue à partir de l'automne 2020 et tout le long de 2021.



UNE BIOCOOP A POUSSÉ À ISSY!

5, avenue Victor Cresson
à 100 m du métro
Mairie d'Issy

biocoop
LA BIO NOUS RASSEMBLE

Les Printemps d'Issy sont annulés dans le cadre des mesures de lutte contre la pandémie du Coronavirus-COVID-19.

Projets Budget participatif : retour sur les projets phares

Depuis le 30 juin 2019, date de la clôture des votes sur la plateforme budgetparticipatif.issy.com, qui avait recueilli 132 projets, 21 soumis au vote, et 1 686 suffrages, les services de la Ville et de GPSO se sont mis en action pour faire sortir de terre l'ensemble des projets retenus dans ce cadre. Tous ces projets seront de nouveau accessibles dès la fin de la période de confinement.



Abris vélos et bornes de gonflage



Le jardin botanique



Bibliothèques de rue



Teqball



Le caniparc de l'Abbé Derry



Babyfoot connecté



Le talus Garibaldi

Les Isséens ont fait la part belle à des projets éco-citoyens, parmi lesquels l'installation de composteurs collectifs, la pose d'abris et de bornes de gonflage vélo dans chacun des quatre quartiers de la Ville, la création en cours d'un potager éducatif à la Maison des Hauts d'Issy, ou encore la réfection de la clôture du « talus des moutons » rue Garibaldi.

Les activités sportives ont également été mises à l'honneur, avec l'installation d'une table de teqball dans le parc Henri Barbusse, ou

encore la mise à disposition d'un babyfoot connecté au gymnase Jacques Godet. Nos amis les chiens ont eux-mêmes eu le droit à leur installation sportive, par le biais d'un parcours d'agilité dans le caniparc de l'Abbé Derry.

Les besoins de détente et de convivialité n'ont pas été en reste, puisque deux nouvelles bibliothèques partagées ont vu le jour Place Corentin Celton et square de l'Abbé Derry, alors que le jardin botanique s'est refait une beauté et que l'aire de jeux du parc Jean-Paul II s'est dotée d'une fontaine à eau.

Enfin, des aménagements routiers ont été effectués dans le quartier de la Ferme, alors que le square Fragonard a été doté d'une clôture renforcée, permettant ainsi de garantir la tranquillité des habitations voisines.

La réalisation de tous ces projets est emblématique de la réussite de cette première édition, qui sera renouvelée en 2020, dans la suite de la période incertaine que nous vivons actuellement.

Plus d'informations sur les différents projets : budgetparticipatif.issy.com

Habitants des Hauts d'Issy, rejoignez l'association « Issy on sème ! »

Dans le cadre du projet participatif « Création d'un potager éducatif », les deux Isséens à l'origine du projet ont créé l'association « Issy on sème ! », visant à exploiter le potager financé par la Ville. Si vous souhaitez vous reconnecter à la nature en Ville, à travers l'exploitation de parcelles de jardins partagés éducatifs, ou l'utilisation d'un composteur collectif de quartier dans le square de l'Abbé Derry, n'hésitez pas à les rejoindre.

Plus d'informations : issyonseme@yahoo.com

Patrimoine

Les vignes d'Issy s'agrandissent

Le 25 février dernier, la Confrérie Saint-Vincent a organisé la plantation symbolique de trois pieds de vignes, première étape d'un projet qui vise à doubler la surface des vignobles à Issy, aujourd'hui composées de 400 pieds.



Un vin doté de « très beaux équilibres », de « maturités insoupçonnables », avec « des notes presque exotiques et un équilibre sans faille »... Le vin d'Issy, repéré par Philippe Barret, de la revue professionnelle Le Rouge & le Blanc, ne cesse de faire des adeptes. C'est dire le potentiel de ce patrimoine que la Ville a souhaité préserver et développer.

Dans cette perspective, trois plans de vignes ont été symboliquement plantés le 25 février

dernier en présence d'André Santini, d'Yves Legrand, propriétaire du Chemin des Vignes, et la Confrérie Saint-Vincent, association qui s'est donné pour objectif de promouvoir « la renaissance, le développement et l'exploitation de la Vigne d'Issy-les-Moulineaux et toutes activités annexes en découlant ».

À terme, le projet prévoit de doubler les 400 pieds de vignes initiaux cultivés en permaculture, à la suite d'un protocole d'accord signé en juillet dernier entre la SPL Seine Ouest

Aménagement, le promoteur Woodeum et Yves Legrand. Ce protocole, élaboré dans le cadre du réaménagement de la ZAC Léon Blum, permettra l'aménagement du talus et d'un second amphithéâtre de vignes. Ces plantations interviendront après la démolition de l'immeuble situé au 115 avenue de Verdun qui permettra la construction du projet HOYA du promoteur Woodeum (38 logements conçus en bois massif bio-sourcé avec une empreinte carbone minimisée).

La permaculture, c'est quoi ?

Le respect de l'environnement est au cœur de la démarche de préservation du vignoble. Ce traitement, mis en place dès 2015 au Chemin des Vignes, respecte la biodiversité en vue d'une production écologique et durable, sans utilisation de pesticides notamment.

« La permaculture, nous explique Yves Legrand, c'est la culture permanente, c'est-à-dire recréer un humus d'une trentaine de centimètres, qui s'auto-suffise, qui s'auto-alimente grâce aux insectes, aux vers de terre, à l'eau... Aucune intervention chimique, aucune intervention mécanique, pas de levurage, pas de chaptalisation*. Nous sommes au plus près de la définition originelle du vin, c'est-à-dire du raisin fermenté, point. »

* Cette technique d'ajout du sucre au moût intervient après la fermentation pour augmenter le degré d'alcool du vin.

La préservation d'un lieu historique

Par la signature de ce protocole, la Ville a souhaité préserver cet espace chargé d'histoire. Et pour cause : le Chemin des Vignes est une véritable institution à Issy. C'est en 1974 que Lucien Legrand, père d'Yves Legrand, acquiert une ancienne carrière de craie appartenant à la Société Française du Champignon, duquel on extrayait notamment l'argile nécessaire à la fabrication de la porcelaine de la célèbre Manufacture Royale de Sèvres.

Le 113^{bis} avenue de Verdun prend l'appellation du « Chemin des Vignes » et devient le repaire d'illustres habitués parmi lesquels figuraient Georges Brassens, René Fallet, Robert Doisneau ou encore Jean Carmet. Actuellement, 140 parcelles de vignes existent toujours en Île-de-France, pour un total d'une dizaine d'hectares. Ce patrimoine, c'est également celui des plus jeunes. Chaque année en effet, depuis 1992 une classe de CM2 parmi les 16 écoles primaires d'Issy participe aux vendanges. Un événement qui vise à sensibiliser les enfants aux questions environnementales, au bio, à la permaculture (technique écologique et sans engrais ni pesticides, utilisée par le Chemin des Vignes) et aux bonnes pratiques. Et au fil du temps, le vin d'Issy, lui, continue de réaffirmer ses lettres de noblesse.

La plantation des trois pieds de vignes à retrouver sur www.issy.tv



Les parquets d'Olivier

Pose - ponçage - vitrification - réparation

Olivier Leroy

06.67.47.70.36

1 rue Foucher Lepelletier
92130 Issy les Moulineaux
les-parquets-dolivier@bbox.fr

LE LEADER DE L'AMINCISSEMENT NATUREL

Et si c'était le bon moment pour mincir ?

SANS FAIM - SANS FATIGUE - SANS STRESS

2 séances offertes sur présentation du journal

Votre bilan personnalisé OFFERT

GRAND PRIX IREF 2018-2019

THERAFORM
L'Amincissement Maîtrisé
CHANTAL SIMONY
LA PLASTITHÉRAPIE®
VOUS PERMET DE RETROUVER UNE SILHOUETTE HARMONIEUSE.

MÉTHODE D'AMINCISSEMENT
• ORIGINALE • NOVATRICE • NATURELLE

Dès les premières séances, le corps se redessine...

RETROUVEZ NOS CENTRES AGRÉÉS EN FRANCE SUR WWW.THERAFORM.COM

CENTRE AGRÉÉ THERAFORM • ISSY-LES-MOULINEAUX
01 55 64 86 62 / 06 25 67 11 57 EMAIL : CHANTALSIMONY@HOTMAIL.FR
52, AVENUE VICTOR CRESSON 92130 ISSY-LES-MOULINEAUX

La Salle - Saint Nicolas
Frères des Écoles Chrétiennes
Issy-les-Moulineaux

COLLÈGE, LYCÉE ET POST-BAC CONFORT

ACCOMPAGNEMENT

- 95 % de réussite au brevet des collèges.
- 100 % de réussite au baccalauréat dans 5 séries sur 7.
- Académies Franco-britannique, Professionnelle et Diomède.

NUMÉRIQUE

- Tablette numérique pour chaque élève de lycée et de collège (sauf 4^{èmes} - 3^{èmes} en 2020-21).
- Espace numérique de 400m² et labo réalités virtuelle et augmentée.
- BTS et bac pro Systèmes numériques, Atelier Robot et Codage (collège), bac général Sciences de l'Ingénieur et bac techno STI2D (parrainés par l'ISEP, première Ecole française d'ingénieurs du Numérique).

FILIÈRES

- Collège et Baccalauréats général et STI2D (SIN et ITEC).
- LP : 3^{ème} prépa Métiers, Baccalauréats professionnels et CAP Métiers de la Sécurité, Systèmes Numériques, Maintenance industrielle, Automobile (maintenance, carrosserie, peinture).
- BTS Systèmes Numériques, Support à l'Action Managériale, Technico-commercial, Maintenance des véhicules et, projets 2020, BTS et Licence Pro Sécurité.

PORTES OUVERTES
Samedi 25 avril 2020 10h-16h
MERCREDIS DE L'ORIENTATION à 17h30
Les 6 mai, 3 juin 2020

Internat mixte, statuts scolaire, apprentissage, formation continue, ufa Aforpa et Cerfal, Etablissement privé associé à l'Etat par contrat. secretariat@st-nicolas.org

Nouveau Rentrée 2020 !
Atelier 10 - Campus du Numérique de l'Enseignement Catholique
Bachelor (L3) Cybersécurité
BTS MOS (Management Opérationnel de Sécurité)
Bac pro MSPC (Maintenance des systèmes de Production Connectés)
ULIS Lycée professionnel

19, rue Victor Hugo - 92130 Issy-les-Mlx • Tél. : 01 41 46 15 26 • www.st-nicolas.org

Secours Zoom sur les bénévoles de la Protection Civile

Depuis le début de la crise, plusieurs associations sont mobilisées pour venir en aide aux personnes les plus fragiles. Parmi elles, la Protection Civile des Hauts-de-Seine qui a mis en place un dispositif spécial pour aider les personnes les plus fragiles. Christine Doucet, présidente de l'antenne Issy-les-Moulineaux/Boulogne-Billancourt, répond à nos questions.

Point d'Appui : Quelles actions et dispositifs ont été mis en place depuis le début de la crise sanitaire ?

Christine Doucet : Les bénévoles de la Protection Civile Paris Seine sont sollicités pour assurer de multiples missions. Ce sont des gardes auprès des SAMU 92 et SAMU 75, où les équipes se relaient 24h/24. Par équipage de trois secouristes et avec les équipements de protection adéquates, nos secouristes partent sur les appels du 15 afin de porter assistance aux victimes, et d'assurer si besoin le transport vers les services des hôpitaux d'Île-de-France. Notre antenne engage au quotidien cinq secouristes et deux véhicules.

Nous assurons une réponse téléphonique au centre d'appel du SAMU 92 à l'Hôpital Raymond-Poincaré de Garches, en complément des gardes quotidiennes. Ce sont neuf secouristes qui se relaient tous les jours entre 8h et 23h pour épauler les régulateurs sur les appels concernant le Covid-19 afin de compléter les bilans et d'orienter au mieux les victimes.

La Protection Civile Paris Seine poursuit ses missions sociales et solidaires, en assurant ses maraudes sociales pour venir en aide aux personnes sans domicile fixe des communes d'Île-de-France. Notre antenne s'est mise en relation avec ses interlocuteurs au niveau de la Mairie et du CCAS afin de proposer son aide sur des missions sociales, comme le portage des repas par exemple.

P. d'A. : À quel niveau intervenez-vous ? Auprès de quels types de publics ?

C. D. : Nous intervenons principalement chez toutes les personnes ayant appelé les secours, que ce soit à domicile ou dans l'espace public. Nous sommes déclenchés pour aller porter

secours et assistance à des personnes ayant appelé le 15, qui peuvent présenter des symptômes pouvant être ceux du Covid-19 mais aussi tout type de détresse : malaise, accident de la route, hémorragie, blessures diverses, etc. Nos équipes les prennent en charge sur le lieu d'intervention et en fonction de leur état, après échange avec les équipes médicales du SAMU et/ou de la Brigade de sapeurs-pompiers de Paris, les transportent vers les urgences d'un hôpital apte à les accueillir en fonction de la détresse.

Nos secouristes partent sur les appels du 15 afin de porter assistance aux victimes, et d'assurer si besoin le transport vers les services des hôpitaux d'Île-de-France

P. d'A. : Quelles précautions sont mises en place pour vos bénévoles ?

C. D. : Ils suivent des procédures de protection très strictes. Les équipages ont été réduits à 3 secouristes par véhicule, les contacts entre secouristes sont également réduits au strict minimum. Pour la prise en charge des victimes, ils portent à chaque fois un EPI (Équipement de Protection Individuel) mis à disposition par la Protection Civile, le SAMU ou encore la Brigade de sapeurs-pompiers de Paris. Un EPI est



constitué d'un masque FFP-2, d'une charlotte, d'une paire de lunettes, de gants et d'une surblouse. Nous désinfectons systématiquement les véhicules et le matériel après chaque intervention selon un protocole bien défini, ainsi que les uniformes des bénévoles entre chaque mission (procédure de lavage très stricte).

Les mêmes précautions s'imposent sur les missions solidaires et sociales : les distributions de repas sont rapides, et dans le strict respect des gestes barrières, nos bénévoles étant équipés de masques chirurgicaux.

P. d'A. : Est-il possible d'être bénévole pour l'association ? Si oui, dans quelle mesure, et comment faire ?

C. D. : L'association assure trois types de

missions : de secours (gardes pour le SAMU et la Brigade de sapeurs-pompiers de Paris, dispositifs prévisionnels de secours), de formation et d'actions solidaires et sociales. Pour nous rejoindre, il suffit d'avoir plus de 16 ans, d'être motivé et prêt à donner du temps pour nos missions. Il n'est pas nécessaire d'avoir un diplôme de secourisme, vous pourrez vous former une fois devenu bénévole.

Vous pouvez nous contacter par mail :

secretaire-boulogne-issy@protectioncivile92.org

ou par téléphone au 06 64 05 33 83.

Vous pouvez également nous suivre sur les réseaux sociaux, et en particulier sur la page Facebook de notre antenne.

Facebook : www.facebook.com/Protection.Civile.Paris.Seine

Plus d'informations : <https://protectioncivile92.org>

Aide La Croix-Rouge : « Le mot d'ordre : ne laisser personne de côté »

La Croix-Rouge française a pour objectif de venir en aide aux personnes en difficulté en France et à l'étranger. Ses missions fondamentales sont l'urgence, le secourisme, l'action sociale, la formation, la santé et l'action internationale. Face à la crise sanitaire, l'association est pleinement mobilisée. Jacques-André Gotscho, Président de l'unité isséenne, nous précise ses actions.

Depuis le début de la crise, la Croix-Rouge fait partie des associations qui ont renforcé leurs équipes pour aider les personnes en difficulté, au niveau national et départemental : augmentation des maraudes, soutien au SAMU Social et aux pompiers, avec des vacations sur les appels du 15 et du 18... « Concrètement, la Croix-Rouge intervient sur le secours à victime, nous explique Jacques-André Gotscho. Elle décharge donc le SAMU et les pompiers en répondant aux questions, en particulier sur le COVID-19. Les bénévoles transfèrent ensuite les demandes aux médecins. Le but est de désengorger les appels. »

L'objectif : pouvoir répondre aux urgences sur différents plans : secourisme, action sociale, santé...

« Nos bénévoles interviennent sur tous types de publics, le mot d'ordre est de ne laisser personne de côté. [...] Nous sommes en renfort du CCAS pour appeler les personnes âgées et isolées, et distribuer les denrées alimentaires aux personnes inscrites au Libre-Service Social. »

Un véhicule de secours dédié aux transferts de patients, avec trois bénévoles, a aussi été mis à disposition. À la demande du SAMU ils se déplacent et transportent les patients.



© Kévin B. creative commons

La Croix-Rouge répond au téléphone au Ministère des Affaires étrangères pour apporter des réponses aux questions des Français bloqués à l'étranger. Au niveau national, elle travaille sur une conciergerie solidaire en faveur des personnes ne pouvant sortir. Le principe de cette conciergerie, assurée par les bénévoles : proposer de faire leurs courses ou d'aller à la pharmacie à leur place.

Pour devenir bénévole :

Actuellement la Croix-Rouge recense les bénévoles spontanés. N'hésitez pas à contacter l'antenne isséenne : ul.issylesmoulineaux@croix-rouge.fr

Web : <http://issylesmoulineaux.croix-rouge.fr/>

SEINE OUEST INSERTION
TRAIT D'UNION
ENTR' AIDE EMPLOI

Professionnels Particuliers, simplifiez-vous la vie !

Présent dans la ville depuis plus de 30 ans

Ménage bio Repassage

Garde d'enfants Sortie d'école

Course et Préparation des repas

Peinture Carrelage

Bricolage

Jardinage

Manutention Encombrants

25 000 heures par an
Des salariés formés

➤ *Crédit d'impôt pour les emplois familiaux*

✉ contact@traitdunion92.org
☎ **01 46 45 95 45** 31, rue Danton 92130 Issy-les-Moulineaux

C'EST FAIT POUR VOUS !

Centre Services

-50% réduction/crédit d'impôt

Qualité

Visite d'évaluation gratuite

Votre agence à Issy-les-Moulineaux

01 46 44 91 99

www.centreservices.fr

Services à domicile
Ménage / Repassage
Garde d'enfant
Dépendance
Jardinage

SERVICES à la personne

Expo **Le tarot ésotérique ? Ça se regarde et ça s'écoute !**

En raison de l'épidémie de Coronavirus, le Musée est fermé et vous invite à poursuivre la découverte de l'exposition Cartomancie à distance, sur son site web et sa page Facebook.

Il aura fallu un livre publié en 1781 par un savant respecté, membre éminent de la célèbre loge maçonnique Les neuf sœurs, pour que notre regard sur les images qui composent le Tarot change du tout au tout.

Pour Antoine Court de Gébelin, l'homme dont nous parlons, cela ne fait aucun doute : le tarot est l'œuvre des anciens Egyptiens, il contient toutes leurs connaissances et même « en quelque façon l'Univers entier » ! Cette idée, totalement fantaisiste, connu dans la seconde partie du XIXe siècle un immense succès. Gébelin invitait ses lecteurs à s'intéresser à l'ordonnement des cartes du tarot, à leur signification, au dessin lui-même. Le Chariot devint Osiris, L'Etoile représentait la déesse Isis, Le Fou était mordu par un tigre, animal exotique et donc égyptien, etc.

Nombreux sont ceux qui, à sa suite, proposeront leur propre interprétation : Eliphas Lévi, puis Oswald Wirth, Papus, Arthur Waite, Paul Marteau, Alejandro Jodorowsky...

Quelle est cette Maison-Dieu au toit ouvert, tour de Babel ou porte du Paradis ? Le Pendu est-il vraiment pendu ou s'agit-il, si l'on retourne la carte, d'une allégorie de la Prudence « au pied suspendu » ? Le Bateleur est-il un simple joueur de gobelets, un magicien ou un artisan comme on le voit sur certains jeux italiens ? Couleurs, nombres, formes, tout doit faire sens ; on convoque toutes les traditions, astrologie, alchimie, religions et mythologies.

Ces cartes sur lesquelles nous continuons de nous interroger auraient peut-être été oubliées si Court de Gébelin n'avait pas existé !
La conférence du jeudi 30 avril, "Une heure une œuvre : Arcane 17 d'André Breton" par Gwenael Beuchet est reportée au mercredi 3 juin à 18h30, au Musée.

Retrouvez la prochaine conférence du Musée sur Facebook : « Papus et Oswald Wirth : la Belle époque de l'occultisme » par Marie-Sophie André, artiste et autrice de *Papus, biographie* avec Christophe Beauvils.
Mise en ligne sur la page Facebook du Musée le jeudi 2 avril à 18h30.

Plongez au cœur de la cartomancie à travers des podcasts et des textes audio : plus de 180 pièces présentées depuis l'ouverture de l'exposition vous révèlent les secrets de la bonne aventure et de l'interprétation des cartes et tarots ésotériques. Chaque semaine, découvrez une œuvre à la lumière d'un texte d'époque lu à haute voix et écoutez des personnalités évoquer la cartomancie et la voyance dans des podcasts disponibles sur

Et aussi...
Retrouvez d'autres propositions en attendant la réouverture du Musée :

En route pour un parcours virtuel des collections
Le Musée est toujours accessible pour une découverte de ses espaces grâce à la visite virtuelle de ses galeries dédiées à la carte à jouer et à l'histoire de la ville :
www.museecarteajouer.com/le-musee

Les différents niveaux proposés « du -2 au +2 », suivent les étages de l'établissement pour une découverte complète du lieu en 360 degrés. Comme sur Google Maps, la facilité de navigation grâce à des flèches et le niveau de définition offrent ainsi aux visiteurs une véritable balade virtuelle au cœur du musée.

issy.com et sur la page Facebook du Musée Français de la Carte à Jouer. (*lire en page 7*).

Vous souhaitez en savoir plus ?
Vous pouvez acquérir le catalogue de l'exposition *Cartomancie, entre mystère et imaginaire* sur Amazon, ainsi que ceux des expositions précédentes : *La Belle Boucle de la Seine, Auguste Rodin & son mouleur Paul Cruet, Quand Derain fait danser les cartes, L'Inde et les ganjifas, Peindre la banlieue: de Corot à Vlaminck, Paysages d'architecture : une promenade à Issy par Raymond Depardon.*

Consultez régulièrement la page Facebook du musée et issy.com pour vous tenir informés des éventuels changements de programmation (conférences, spectacles, manifestations) et des ressources mises à votre disposition (œuvres de l'exposition, interviews en podcasts, jeux...).

Profitez du Printemps de la Sculpture depuis chez vous
Promenez-vous parmi les sculptures du département via la cartographie dédiée sur le site du Printemps de la sculpture.
Du vendredi 24 au dimanche 26 avril
Dès la fin du confinement, les plus jeunes pourront profiter de l'application Géosculpture et partir à la chasse aux sculptures.

Dans ce cadre, le Musée Français de la Carte à Jouer vous propose une conférence à distance :
« Monuments aux Grands Hommes et autres sculptures commémoratives isséennes, reflet d'une identité locale riche et réaffirmée » par Florian Goutagneux.
Mise en ligne le dimanche 26 avril à 15h30 sur la page facebook du Musée.

Web : www.museecarteajouer.com
Facebook : www.facebook.com/museefrancaiscarteajouer

Brèves

Report des spectacles du Palais des Arts et des Congrès d'Issy Charles Aznavour

En raison de l'épidémie, le spectacle d'Alex Lutz est reporté au samedi 13 juin 2020 et Calypso Rose au samedi 5 décembre 2020 à 20h30.
Web : www.viparis.com

Exposition artistique et participative à la Halle des Épinettes

La Halle des Épinettes vous offre d'exposer lors de sa réouverture une œuvre créée alors que vous étiez en confinement. Elles doivent répondre à ces seules conditions favoriser le vivre-ensemble et pouvoir être accrochées au mur ou diffusées sur les écrans d'accueil. Partager ensemble les résultats d'expériences vécues singulièrement, reconstruire le collectif à partir d'une œuvre participative, après une longue période de séparation.
Contact : halledesepinettes@ville-issy.fr et www.facebook.com/halledesepinettes

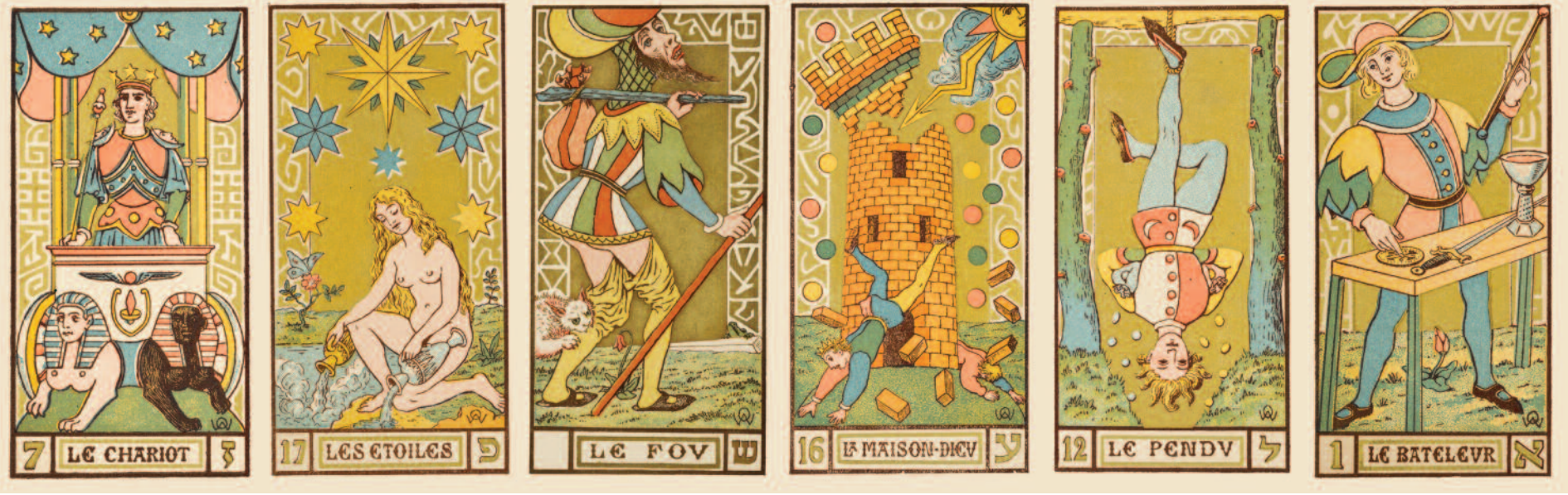
Appel à contribution aux jeunes Isséens pratiquant la danse et les arts vivants

Pendant que vous êtes chacun et chacune, à la maison, inventez des vidéos collaboratives entre amis, participants d'un même atelier, grâce aux réseaux sociaux. Ces vidéos peuvent être des chorégraphies, des mini-concerts... laissez s'exprimer votre imagination. Dès lors que vous êtes à plusieurs sur un projet, ceux-ci seront mis à l'honneur dans vos structures après leurs réouvertures : Maisons de quartier, Espace Jeunes Anne Frank, Halle des Épinettes. Vous pouvez déjà les partager en message privé sur les Facebook respectifs. Elles relayeront dans la mesure du possible vos initiatives «coup de cœur».
Contact : www.issy.com/contact

Andrée Chedid, un centenaire pour une œuvre sans âge

Le 20 mars dernier, Andrée Chedid aurait eu 100 ans. En raison du confinement, l'événement prévu à l'Espace Andrée Chedid, a été annulé. Des artistes et poètes participants ont décidé de partager, leurs créations sous forme de vidéo-poèmes ou de liens musicaux sur la page Facebook de l'équipement. Vous pourrez ainsi découvrir des poèmes du recueil *OSER ENCORE - hommage à Andrée Chedid* pour le centenaire de sa naissance.
Découvrez des extraits de ces poèmes sur www.facebook.com/espace.andreechedid

Six atouts du Tarot des imagiers du Moyen-Age, par Oswald Wirth Paris : Le Symbolisme ; Emile Nourry, 1927
Coll. Musée français de la carte à jouer, Issy-les-Moulineaux. Inv.: IS.95.751. Cl. MFC / F. Doury



En.fer.bat DEPUIS 1970
RÉNOVATION intérieure et extérieure
CONFIEZ TOUS VOS TRAVAUX DE RÉNOVATION À UN PROFESSIONNEL
TEL. 01 46 44 88 03
WWW.ENFERBAT.FR - CONTACT@ENFERBAT.FR
120 BIS, AVENUE DE VERDUN, 92 130 ISSY LES MOULINEAUX

SUSHISHOP
DÉCOUVREZ NOS CRÉATIONS
SUR SUSHISHOP.FR
LIVRAISON / À EMPORTER
1 RUE ANDRE CHENIER
92130 ISSY-LES-MOULINEAUX
0 826 826 826 Service 0,18 € / min + prix appel

Profitez de la bibliothèque numérique

Malgré la fermeture des Médiathèques, accédez à un ensemble de livres numériques et interactifs et à des méthodes de langue. Seule condition : être abonné.

Lisez avec Bibliovox

Vous pouvez consulter gratuitement plus de 45 000 ouvrages à distance : vie pratique, cuisine, voyage, informatique, formation, culture générale, de nombreux thèmes à découvrir chez plus de 200 éditeurs. Les textes sont accessibles en streaming (consultation en ligne) sur les supports PC, Mac, tablette multimédia et smartphone.

Apprenez une langue

Vous avez toujours rêvé d'apprendre une langue étrangère ? C'est le moment ! Vous pouvez vous autoformer à 19 langues dont : **anglais, espagnol, allemand, italien néerlandais, portugais, russe**. Retrouvez aussi d'autres langues comme **l'indonésien, le croate ou l'occitan ainsi que le français** : niveau débutant et l'anglais des Etats-Unis.

Histoires à jouer et à inventer avec La Souris Qui Raconte

Ce site propose des histoires et contes illustrés et animés en ligne pour les enfants de 5 à 10 ans avec lecture à haute voix : ces livres interactifs originaux s'adressent aux enfants dont l'imagination est débordante !

Infos : issy.com/mediatheques

Les Médiathèques sont actuellement fermées et les services suivants sont suspendus :

- les cours de langues
- les réservations de salle
- les boîtes de retour
- les réservations
- la navette entre les 3 Médiathèques.

Prêts et réservations :

- Vous avez emprunté des documents et ne pouvez les rendre : toutes les dates de retour ont été repoussées au 30 avril, même pour les documents en retard ou réservés, sans pénalité de retard.
- Toutes les réservations vous seront attribuées à la réouverture. Vous recevrez alors un avis vous informant de la nouvelle date limite pour venir l'emprunter.

Vous n'avez aucune démarche à faire.

Retrouvez toute l'information sur mediatheques.ville-issy.fr/



« Victoires de la Musique classique »

Les Isséens ont pu découvrir lors d'un concert à la Médiathèque centre-ville deux artistes nominés dans la catégorie « Révélation » des Victoires de la Musique classique : Adèle Charvet, mezzo-soprano, qui a chanté autour des Amours de Schumann en 2017 et Marie Perbost, lauréate de la catégorie « Révélation artiste lyrique de l'année », soprano à l'honneur autour d'un Dimanche en mélodie sur Maupassant en 2016.

Participez à trois concours de création littéraire et artistique

Laissez voyager votre esprit et votre imaginaire. La Ville vous invite à participer à trois concours en lien avec le Festival du Livre d'Issy, une prochaine manifestation culturelle centrée sur Boris Vian et l'événement national « 2020, année de la BD ».

Histoire de rois et d'étoiles

Depuis quatre ans, la Ville vous propose de participer à un concours de nouvelles dans le cadre du Festival du Livre. Cette année, en lien avec l'exposition *Cartomancie, Entre Mystère et imaginaire*, voici le thème qui vous est proposé : « Entre mystère et imaginaire : histoires de rois et d'étoiles ». Laissez-vous aller à des réflexions féériques, nostalgiques, futuristes, diaboliques et mutines, à travers l'espace et le temps. Et tentez de remporter le premier prix !

Votre texte doit être inédit et ne pas avoir obtenu de prix dans un concours littéraire. Il devra faire entre 10 000 et 15 000 signes, espaces compris. Envoyez votre nouvelle à l'adresse suivante : <https://formulaire.ville-issy.fr> en indiquant vos nom, prénom et, le cas échéant, pseudonyme.

Jusqu'au vendredi 1^{er} mai

« Ravir le bison : sur les pas de Boris Vian »

Boris Vian aurait eu 100 ans en 2020. En partenariat avec la Coherie Boris Vian et la SACEM, l'Espace Andrée Chedid vous invite en juin prochain à explorer quelques-unes des nombreuses vies de Boris Vian (1920-1959), un touche-à-tout de génie dont la figure, les mots, les sons ne sont pas près de désert nos imaginaires. Au programme : exposition, rencontre, conférences, cabaret poétique.

Aussi, à cette occasion, participez à un concours littéraire et artistique en écho à l'œuvre pluridimensionnelle et inclassable de celui qui se surnommait le Bison ravi. Un safari créatif et fantaisiste sur les traces d'un touche-à-tout de génie !

Les textes ou chansons doivent être inédits et s'inspirer de l'esprit de l'œuvre de Boris Vian. Les participants peuvent concourir comme suit dans chacune des catégories suivantes :

1. Micro-nouvelle : un texte d'une page maximum
2. Aphorismes : Trois sentences maximum
3. Poème : un poème de deux pages maximum
4. Mot-valise : trois mots-valises maximum
5. Chanson : une chanson d'une page maximum / ou de 3 mn maximum si envoi fichier audio ou vidéo

À titre d'exemples, vous pouvez vous inspirer de ces références :

Nouvelles : recueils *Les Fourmis*

Aphorismes : « Je passe le plus clair de mon temps à l'obscurité » BV

Poèmes : J'voudrais pas crever

Mot-valise : pianocktail

Chanson : Le déserteur / La Java des bombes atomiques

Chaque candidat doit adresser ses propositions anonymement en un seul envoi par mail à espace-andree.chedid@ville-issy.fr avant le 20 mai avec un



fichier distinct pour chaque catégorie. Le jury s'attachera à considérer la forme, la fantaisie, l'originalité, l'esprit vianesque des textes reçus. Ses délibérations seront sans appel. Les lauréats des 5 catégories seront désignés par un jury composé de représentants de l'Espace Andrée Chedid et de plusieurs poètes.

Jusqu'au 20 mai. Pour tous les âges.

Plus d'informations : espace-andree.chedid@ville-issy.fr

Concours de BD : à vos bulles !

À l'occasion de l'opération « 2020, année de la BD » initiée par le ministère de la Culture, le CLAVIM lance un concours pour les jeunes afin de célébrer le 9^e art. Les prix seront remis en octobre au Temps des Cerises lors du festival consacré à la littérature de jeunesse qui se déroule chaque année dans la ville. Chaque participant doit présenter une bande dessinée (planches, strips, etc.) en s'appuyant sur un scénario original comportant un titre, un début et une fin (2 planches maximum). Pas de thème imposé : tous les styles et tous les genres sont permis pour laisser libre court à votre créativité et à votre imagination ! Vous pouvez également créer votre BD via l'application gratuite BDnF proposée par la Bibliothèque Nationale de France.

Vos créations sont à déposer ou avec nom, prénom, âge, adresse, téléphone et adresse mail des parents le cas échéant au Temps des Cerises (90-98, Promenade du Verger) ou à envoyer par mail à letempsdescerises@ville-issy.fr.

Jusqu'au 15 juin. Concours ouvert aux enfants et jeunes Isséens âgés de 6 à 25 ans, réparti en 3 catégories (enfants de 6 à 10 ans, jeunes de 11 à 15 ans et de 16 à 25 ans).

Plus d'infos sur l'appli BDnF : <https://bdf.bnf.fr>

Retrouvez les règlements des deux concours sur issy.com

Divertissez-vous par la pratique de l'art à domicile

Découvrez les conseils des professeurs de l'école des Arcades pour un bol d'air artistique à domicile. Et si le confinement devenait source d'inspiration ?

À la manière de Matisse, dessinez ce que vous voyez à l'extérieur, en intégrant le cadre de la fenêtre. Vous pouvez reproduire la réalité ou vous lancer dans une interprétation libre, en modifiant les couleurs, les formes, en utilisant le crayon à papier, les crayons de couleur, l'aquarelle...

Peignez aussi le lieu où vous souhaiteriez être : il peut s'agir d'une représentation figurative ou abstraite, dans laquelle vous exprimez vos sentiments.

Pour les passionnés d'illustration, vous pouvez aussi tenir un journal de confinement à la manière des étudiants de l'atelier Sfar des Beaux-Arts de Paris que vous pouvez suivre sur Instagram.

Sous forme de petits « Strips » de 3 ou 4 cases, vous pouvez décrire ce que vous avez fait ou imaginer ce que vous voudriez faire.

Cette pratique vous permettra de vous détacher des écrans et de vous divertir par l'invention, en inventant les légendes ou les bulles avec de l'humour.

Le jeu de la barbotine

Prenez de l'argile ou de la gouache délayée dans l'eau ou de l'eau gélifiée, et recouvrez-en une surface imperméable, comme une toile, une nappe, une bache, une plaque de four, un plateau, une assiette...

Laissez la matière se répandre et former des motifs et des effets au gré des pressions et des mouvements des mains.

Puis, prenez le temps de regarder.

Suivez les conseils artistiques des enseignants sur la page Facebook des Arcades. Découvrez le travail des ateliers tous publics lors de la Nuit de la danse sur YouTube

Les étudiants de la classe préparatoire : toujours au travail

Les élèves de la classe préparatoire des Arcades poursuivent leur cursus, encadrés à distance par les enseignants. Retrouvez les vidéos des anciens étudiants sur [Issy TV](https://issy.tv).

La session de recrutement de la promotion 2020-2021 de la classe préparatoire est reportée.

Dossier administratif à retourner aux Arcades par mail au plus tard le mercredi 21 avril à 18h.

Plus d'informations sur issy.com



Jeux Une ludothèque à la maison ? C'est possible !

Profitez des conseils de nos ludothécaires pour jouer à la maison avec vos enfants.

À tout âge, les enfants aiment partager leurs jeux et leurs inventions avec les adultes. C'est particulièrement le cas avec les jeux dits d'imitation : en adoptant un rôle en jouant à la dinette, au docteur ou au coiffeur, l'adulte crée un véritable échange avec l'enfant. Ces jeux sont essentiels à son développement et lui permettent de découvrir le calcul, la créativité...

Devant un jeu vidéo, la plupart des enfants aiment aussi partager et expliquer ce qu'ils font. Il ne faut pas hésiter à leur demander de quoi parle le jeu, quel en est l'univers, le but et la stratégie. Vous pourrez ainsi entrer dans leur monde.

Inventez de nouveaux jeux !

Vous êtes en panne d'idées ? N'hésitez pas à utiliser les objets du quotidien pour en faire de nouveaux jeux de tri ou sensoriels : en guise de jeu de tri, étalez sur la table plusieurs objets et invitez l'enfant à les trier par couleur, matière, couleur, forme... De nombreux exemples sont disponibles sur Internet.

Les objets de la maison peuvent aussi être source d'imagination : un simple carton peut faire office de voiture, de cabane, ou même de fusée ! Les ustensiles de cuisine ont tôt fait de devenir des instruments de musique, les bouteilles d'eau, des quilles, une boîte, un garage pour petites voitures...



On peut également penser au jeu d'équilibre, d'empilement et de transvasement d'une boîte à l'autre, en faisant attention à la sécurité de tous !

Créez vos jeux de société

Certains jeux de société peuvent être détournés : essayez « le jeu du post-it » dans lequel chaque joueur se voit attribuer un animal, un aliment ou un personnage qu'il doit deviner en posant des questions fermées, dont la réponse est oui ou non.

Avec le « jeu du chapeau », vous êtes répartis en deux équipes et chacun doit faire deviner à la

sienne en un temps limité le maximum de personnalités glissées sur des papiers dans le chapeau. Des jeux sont aussi transposables avec des objets du quotidien, comme l'awalé, jeu d'origine africain dont les règles changent d'un pays à l'autre, ou encore, tout simplement, le jeu de dames.

Si vous êtes doté d'une imprimante, profitez des jeux « Print and Play », disponibles sur internet, et pour tous les âges. Pour « Unlock » qui reprend le concept d'un Escape Game, vous pourrez profiter de différents scénarios en ligne qui nécessitent une imprimante et une application sur tablette.

Brèves

Graphisme et influence

Propagande ou information ? À toi de jouer ! Déjoue les codes de la publicité et utilise-les pour créer ton affiche sur le thème de l'écologie ou des réseaux sociaux grâce à des applications numériques simples.

Stage vacances à distance, du mardi 7 au vendredi 10 avril (14h30 - 16h). Il est nécessaire de posséder une tablette numérique et une connexion internet.

Pour les 10-14 ans.

Renseignements auprès de contact@lecube.com et inscriptions sur notre site : www.lecube.com

Prêts et réservations

L'Espace Ludique Marcel Aymé et la Ludothèque sont fermés jusqu'à nouvel ordre.

- Vous avez emprunté des documents et ne pouvez les rendre. Pas d'inquiétude, toutes les dates de retour ont été repoussées au 30 avril, y compris pour les documents en retard ou réservés, sans pénalité de retard.
- Votre réservation était disponible. Toutes les réservations vous seront attribuées à la réouverture. Vous recevrez alors un avis vous informant de la nouvelle date limite pour venir l'emprunter.

Vous n'avez aucune démarche à faire.

Danse Rendez-vous sur Issy TV pour le prochain entretien d'Issy

Après la littérature, la peinture, le théâtre et la musique, le cycle des Entretiens d'Issy vous présente la danse comme art salvateur. La neurobiologiste Lucy Vincent vient vous démontrer les bienfaits du mouvement sur le cerveau en direct sur Issy TV, la chaîne YouTube de la Ville.

La danse est une activité magique pour booster son cerveau. Elle cumule en effet les bienfaits de la musique et du sport. Vie stressante, fatigue chronique, surcharge de travail, problèmes de poids : beaucoup de difficultés peuvent s'améliorer s'arranger avec la pratique régulière de la danse.

Depuis ces vingt dernières années, la neurobiologie a fait des découvertes révolutionnaires qui montrent comment la coordination de mouvements complexes sur le rythme de la musique entraîne la fabrication de nouveaux réseaux dans le cerveau. Cette combinaison crée de nouvelles connexions entre le cerveau cognitif, le cerveau exécutif et le cerveau émotionnel, tout en ouvrant de nouvelles voies vers la gestion émotionnelle, la créativité, l'accès à la mémoire ou le contrôle physiologique des fonctions corporelles (digestion, sommeil, contrôle du poids, agilité...).



Revivez les entretiens d'Issy sur Issy TV

Retrouvez l'ensemble des Entretiens d'Issy sur la chaîne YouTube de la Ville : systématiquement enregistrés, ils parcourent des thématiques variées depuis six ans : « le Bonheur dans tous ses états » avec Christophe Andreu, les architectes Paul Andreu et Rudy Ricciotti, le philosophe Yves Michaud, François-Xavier Bellamy, l'auteur Alain Damasio, le médecin-explorateur Jean-Louis Etienne, le Génie français avec l'historien Jean Tulard, et l'académicien Sir Michael Edwards, « Dans l'intimité des Grands » avec les historiens François Kersaudy, et Pierre Birnbaum, Laurent Le Bon, Président du Musée Picasso, les journalistes Sarah Briand et Jean-François Kahn, et dernièrement, le metteur en scène et auteur Anne Delbee, l'auteur Joseph Ponthus, la conservatrice Marie-Paule Vial... Mais aussi les conférences du Festival du Livre avec Françoise Chandernagor, Hélène Carrère d'Encausse, Catherine Clément... Bonne écoute !

Lucy Vincent a été animatrice et productrice d'une émission de France Culture, In Vivo, mais aussi d'une émission de vulgarisation scientifique sur France Bleu Gironde, et auteure de livres consacrés à la plasticité du cerveau. Toutes les informations théoriques et pratiques

nécessaires pour vous permettre de redécouvrir votre corps et de stimuler votre cerveau !

Mercredi 22 avril à 20h sur Issy TV

Consultez régulièrement issy.com pour vous tenir informé des éventuels changements.

Concevoir la Maîtrise d'œuvre Autrement

BIO TEKNIK
ARCHITECTURE
CONCEPTION
REALISATIONS

Compas d'Or 2015
1^{er} prix concours national
d'Architecture
& Maîtrise d'Ouvre
du SYNAMOB

BUILD
1^{er} prix concours
international
Home Builder
Awards 2019

Vous souhaitez

- Construire une maison écolo
- Rénover votre maison ou votre appartement
- Réaliser une extension
- Faire une surélévation
- Isoler par l'extérieur

Rencontrons-nous

☎ 33 (0) 1 46 38 29 01
18, avenue Victor Cresson • 92130 Issy-les-Moulineaux

Déjà 10 ans ! Merci de votre confiance...

www.bio-technik-construction.com

Art Redonner vie aux objets : rencontre avec l'artiste Isabelle Schwartz

Création de pièces uniques avec des trésors de brocantes, photos vintage en noir et blanc, papiers manuscrits, boutons de nacre et vieilles dentelles... Isabelle Schwartz, exprime à travers ses œuvres un véritable souffle poétique et revisite le «Do It Yourself».



Découvrir les créations d'Isabelle Schwartz, c'est comme s'offrir un voyage dans le temps, à la vue de ces objets tous plus vintage les uns que les autres. Un univers empreint de nostalgie et de poésie qui vous emmène à la rencontre de trésors insoupçonnés.

Passionnée de brocante et de vide-grenier, l'artiste a l'habitude de chiner et de conserver

ses précieuses trouvailles qu'elle considère comme des trésors à part entière. Photos vintage en noir et blanc, vieux livres, boîtes, étiquettes... Isabelle Schwartz associe ensuite ces objets pour créer des œuvres mais aussi raconter des histoires inspirantes.

Elle mêle dans son travail différents matériaux comme le papier et le tissu pour donner corps

à ses créations: « J'aime tout particulièrement le papier mais je dois dire que la touche de broderie rouge, le morceau de dentelle ou les petites choses rajoutées par ci par là m'aident à raconter des histoires. C'est un tout, j'aime mélanger les techniques. », explique-t-elle.

Par la récupération et l'art de mêler les textures et les matériaux, Isabelle peut transformer et donner une nouvelle vie à des objets témoins d'un passé révolu. À titre d'exemple, de simples pinces à linge peuvent se transformer en personnages habillés de bouts de dentelle.

Sa principale source d'inspiration lui vient du monde de l'enfance: « Tout m'inspire dans l'univers des enfants, leur spontanéité, leur fraîcheur et leur créativité sans limite. », déclare cette artiste multi-facettes. Elle insuffle ainsi beaucoup d'humour et de tendresse à ses œuvres témoignant d'un univers délicat et poétique. Elle s'inspire également du monde littéraire puisqu'elle découpe et intègre dans ses œuvres mêmes des mots issus de livres anciens.

Et si elle ne devait garder qu'une seule de ses œuvres? L'une des dernières créations lui vient à l'esprit: « Le premier tiroir que j'ai fait avec une petite fille si mignonne, toute timide qui promène son petit animal de compagnie, m'émeut profondément ».



Ce qu'elle souhaite transmettre à travers ses créations? « Je dirais que, si déjà les gens sourient en regardant une de mes créations, je suis heureuse! Tous les personnages qui sont sur les photos que je mets à l'honneur ont des attitudes qui me touchent, un regard, une pose... j'espère que ces images toucheront les gens qui les regardent », explique-t-elle.

Tout m'inspire dans l'univers des enfants, leur spontanéité, leur fraîcheur et leur créativité sans limite.

Parcours d'artiste

Isabelle a fait ses débuts par le dessin de mode pour enfants à l'ESMOD, avant de travailler comme styliste chez Chacock. Elle a fait ses débuts en tant que stagiaire au magazine Marie-Claire idées, avant d'entamer une collaboration pendant les salons « créations et savoir-faire » situés porte de Versailles. Cette expérience lui a ensuite ouvert les portes de l'édition *Do It Yourself* jeunesse. Puis, l'artiste a animé des ateliers de dessin, stylisme, couture, bricolage à destination de la jeunesse à Issy-les-Moulineaux tout en travaillant plus particulièrement sur le papier. Elle anime toujours deux fois par semaine des ateliers d'art visuel à l'école Sainte-Clothilde.

Vous pourrez découvrir ses prochaines créations dans le numéro de Marie-Claire Idées à Noël. Elle y dévoilera ses œuvres conçues pour Bloodlands, une société qui fabrique des bougies led à Versailles pour laquelle elle crée des univers de papier autour des bougies avec Pascale Flechelle, la créatrice de cette marque.

Retrouvez ses créations sur son compte Instagram : [lespetitsmots_di](https://www.instagram.com/lespetitsmots_di)



À TOUS LES ENFANTS ISSÉENS :

Dessine-moi ton soutien

Fais nous parvenir ton plus beau dessin pour soutenir les professionnels de santé et les personnes isolées. Nous le publierons sur le site internet et les réseaux sociaux.

On compte sur toi !

issymedia@ville-issy.fr





Dossier

Crise sanitaire :

André Santini lance un appel à la mobilisation au service des personnes les plus fragiles et isolées

Un dispositif de confinement est mis en place sur l'ensemble du territoire national depuis le 17 mars, pour une durée encore indéterminée au moment où nous mettons sous presse. Pleinement mobilisée, la ville d'Issy-les-Moulineaux suit les recommandations de l'État et de l'Agence Régionale de Santé et adapte les mesures nationales au fur et à mesure. Elle invite la population à faire preuve de responsabilité en respectant scrupuleusement les consignes sanitaires.

Dès le début du confinement de la population, André Santini a demandé aux élus nouvellement désignés et aux services municipaux qu'une attention particulière soit portée aux personnes les plus fragiles et celles qui sont isolées. Aujourd'hui, il lance un appel à tous ceux qui peuvent se mobiliser pour aider, accompagner et seconder ces personnes, notamment pour faire leurs courses.

« L'entraide et la solidarité sont les valeurs clés sur lesquelles nous devons toutes et tous nous appuyer. C'est dans de telles crises que naissent les engagements les plus sincères et les plus durables et que le vivre-ensemble et la solidarité prennent tout leur sens et toute leur dimension » rappelle André Santini.

Un **Réseau Isséen de Solidarité** a été constitué pour collecter et coordonner toutes les initiatives privées et individuelles (associations, bénévoles...) de solidarité grâce à la mise en place d'une adresse courriel unique : solidarite@ville-issy.fr.

Le CCAS a aussi proposé deux missions (faire les courses pour les personnes âgées, assurer une permanence au libre-service social) sur la plate-forme gouvernementale jeuxaider.gouv.fr permettant d'identifier plus d'une centaine de bénévoles en quelques heures.

Il a, par exemple, permis la mobilisation des élus et fonctionnaires d'Issy (environ 100 volontaires) pour assurer des missions de bénévolat comme les courses pour les seniors ou famille en difficulté, la permanence pour le libre-service social, les appels de courtoisie auprès des seniors, etc.

Tous les rendez-vous annoncés dans ce numéro sont évidemment susceptibles d'être reportés, en fonction de l'évolution de la situation. Nous vous invitons à les vérifier sur issy.com, actualisé en temps réel.

Vie quotidienne

Les mesures mises en place durant la période de confinement

Pleinement mobilisée, la ville d'Issy-les-Moulineaux suit les recommandations de l'État et de l'Agence Régionale de Santé et adapte les mesures nationales au fur et à mesure. Elle invite la population à faire preuve de responsabilité en respectant scrupuleusement les consignes sanitaires.

Un dispositif de confinement est mis en place sur l'ensemble du territoire national depuis mardi 17 mars. Les déplacements sont interdits sauf dans les cas suivants et uniquement à condition d'être munis d'une attestation pour :

- Déplacements entre le domicile et le lieu d'exercice de l'activité professionnelle, lorsqu'ils sont indispensables à l'exercice d'activités ne pouvant être organisées sous forme de télétravail ou déplacements professionnels ne pouvant être différés.
- Déplacements pour effectuer des achats de fournitures nécessaires à l'activité professionnelle et des achats de première nécessité dans des établissements dont les activités demeurent autorisées (liste sur www.gouvernement.fr).
- Consultations et soins ne pouvant être assurés à distance et ne pouvant être différés ; consultations et soins des patients atteints d'une affection de longue durée.
- Déplacements pour motif familial impérieux, pour l'assistance aux personnes vulnérables ou la garde d'enfants.
- Déplacements brefs, dans la limite d'une heure quotidienne et dans un rayon maximal d'un kilomètre autour du domicile, liés soit à l'activité physique individuelle des personnes, à l'exclusion de toute pratique sportive collective et de toute proximité avec d'autres personnes, soit à la promenade avec les seules personnes regroupées dans un même domicile, soit aux besoins des animaux de compagnie.
- Convocation judiciaire ou administrative.
- Participation à des missions d'intérêt général sur demande de l'autorité administrative.

L'attestation nécessaire pour circuler est disponible sur le site du Gouvernement. Si vous ne pouvez pas l'imprimer, vous pouvez la reproduire sur papier libre ou encore la retrouver en page 31 de ce numéro.

Comment s'organisent les services municipaux ?

Pendant la période de confinement, les principales missions continuent d'être assurées, physiquement ou en télétravail, dans le respect des consignes sanitaires des autorités.

Si l'ensemble des équipements publics sont fermés, **l'accueil du Centre Administratif reste ouvert de 9h à 12h, uniquement pour les actes d'État civil urgents** (naissances à domicile, reconnaissances de paternité). Pour les déclarations de décès, les opérateurs de pompes funèbres sont



incités à ne plus se déplacer à la Mairie et à effectuer leurs démarches liées aux décès par mail.

plus d'informations : issy.com/deces.

Les agents du centre d'appel téléphonique (01 41 23 80 00) continuent de répondre aux questions des Isséens, aux horaires habituels, en télétravail.

Toutes les fonctions essentielles (Etat-Civil, CCAS, Centre de santé, DG, Directeurs de services, hygiène sécurité, RH, Finances, etc) sont assurées à distance. De nombreux services sont déjà entièrement en télétravail (dont le centre d'appel de la mairie).

La consigne rappelée aux agents municipaux est que la restriction des déplacements doit être strictement respectée. Ceux qui doivent se rendre sur leur lieu de travail le font uniquement pour les tâches essentielles contribuant à la continuité du service public.

Parmi ceux qui se déplacent tous les matins, soulignons le travail des personnels des centres de santé et du social, ainsi que ceux des crèches et de l'école (enseignants compris) qui agissent pour faciliter la vie des soignants en gardant leurs enfants.

De nombreux agents travaillent donc depuis leur domicile, à partir de leur ordinateur personnel ou d'ordinateurs portables mis à leur disposition par la direction des systèmes d'information de la Mairie. Environ 200 appareils ont ainsi été configurés en urgence et remis aux agents qui ne disposaient pas de solutions techniques à domicile.

Pour toute question, rendez-vous sur le site officiel du gouvernement :

<https://www.gouvernement.fr/info-coronavirus> ■

À l'échelle d'Issy-les-Moulineaux, les mesures suivantes s'appliquent depuis le début du confinement :

- **L'ensemble des équipements publics (équipements scolaires, culturels, sportifs) sont fermés**, à l'exception de l'accueil du Centre Administratif Municipal de 9h à 12h, uniquement pour les actes d'État civil urgents

Le centre d'appel téléphonique - 01 41 23 8000 - fonctionne aux horaires habituels

- Le centre d'hébergement Les Hélices, la Maison Solidaire et le Libre Service Social restent ouverts
- Mise en place d'un service minimum pour les enfants des personnels de secours
- La collecte des déchets est assurée normalement (voir encadré)
- Les événements publics et privés sont annulés ou reportés
- Le stationnement est gratuit sur l'ensemble du territoire communal jusqu'à nouvel ordre
- Les bus TUVIM sont en service restreint avec un bus sur trois depuis le 23 mars. Suivez leurs parcours en temps réel sur l'application ZenBus
- Les parcs de la ville sont fermés



Fermetures des établissements scolaires : le point

L'ensemble des établissements scolaires est fermé depuis le 16 mars, et ce jusqu'à nouvel ordre. Par conséquent, toutes les activités périscolaires et extrascolaires ont également été suspendues.

Compte tenu des mesures exceptionnelles de confinement, les accueils du service Éducation et du CLAVIM ne sont plus accessibles au public. Tout est néanmoins mis en œuvre pour vous informer et garantir la continuité du service public face à cette situation exceptionnelle.

Les services ont fait le nécessaire afin que les activités péri et extrascolaires ne soient pas facturées aux familles durant cette période : toutes les inscriptions ont été décochées à compter du lundi 16 mars jusqu'au vendredi 3 avril (inclus), dans un premier temps.

Plus d'informations en page 19

La collecte des déchets est assurée

Les collectes des ordures ménagères, des encombrants ainsi que la collecte sélective sont maintenues sur le territoire de Grand Paris Ouest (GPSO). Les effectifs voués à la collecte et au traitement des déchets sont tout de même restreints, afin de respecter les mesures sanitaires.

Les déchèteries fixes de Meudon et Paris XV sont fermées au public, de même que

les déchèteries mobiles de Boulogne-Billancourt, Vanves, Ville-d'Avray et Marnes-la-Coquette/Garches.

Les collectes solidaires des déchets d'équipements électriques et électroniques (DEEE) à Boulogne-Billancourt, Issy-les-Moulineaux et Meudon sont annulées et la collecte mobile des déchets dangereux des ménages n'est plus assurée jusqu'à nouvel ordre.

Mobilisation

Les centres de santé s'adaptent à la crise

Afin de contribuer à la lutte contre le coronavirus, l'organisation des deux Centres de Santé d'Issy-les-Moulineaux (Espace Santé Simone Veil et Centre des Épinettes) a été modifiée dès la mi-mars.

L'Espace Santé Simone Veil, situé en centre-ville au 27^{bis} avenue Victor Cresson, a mis en place **une consultation unique « toux et/ou fièvre », exclusivement dédiée à la détection et au suivi du « syndrome grippal »** avec un médecin généraliste présent chaque jour. Un autre médecin assure également la régulation téléphonique. La téléconsultation a été mise en place. Ce mode de consultation est à privilégier afin de limiter les déplacements des patients. Cependant des consultations usuelles en médecine générale, en gynécologie, en pédiatrie (voire en psychologie) ainsi que les soins infirmiers (uniquement les mardis matin

et jeudis après-midi) pour assurer le suivi des patients nécessitant des consultations physiques sont transférés au Centre de Santé des Épinettes. **Dans ces conditions, la prise de rendez-vous sur Doctolib est suspendue jusqu'à nouvel ordre.**

Les prises de sang sont redirigées vers le laboratoire LCD (35, avenue Victor Cresson).

Toutes les demandes de consultations se font directement auprès des accueils par téléphone, compte tenu du contexte de confinement sanitaire et du principe de précaution selon une procédure stricte.



Concrètement ?

1. Accueil téléphonique :

Sans fièvre ni toux : orientation vers le Centre de Santé des Épinettes, Tél. 01 41 23 92 46

Avec toux et/ou fièvre : sur des créneaux dédiés à l'Espace Santé Simone Veil Tél. 01 41 23 83 00

En cas de doute et/ou si gêne respiratoire, l'appel est passé au médecin-régulateur pour avis médical.

Les consultations par télémedecine vont être privilégiées ; il s'agit d'éviter de se déplacer pour ne pas propager le virus. Cependant, si un examen clinique s'avère nécessaire, un rendez-vous sera donné.

2. L'accueil physique n'est possible que sur rendez-vous donné par le régulateur médical (médecin de l'Espace Santé Simone Veil ou du centre de santé des Épinettes) au vu de l'interrogatoire téléphonique et du besoin d'un examen clinique. Le suivi médical est réalisé par téléconsultation ; il s'agit d'éviter les sorties pour ne pas propager le virus.

Si une personne se présente sans fièvre ni toux, elle est redirigée vers le Centre des Épinettes

Si une personne se présente sans rendez-vous pour toux et fièvre :

Au centre des Épinettes : il est rappelé par un médecin consultant de l'Espace Simone Veil pour un premier interrogatoire pour rendez-vous

À l'Espace Simone Veil, il est intégré à la consultation.

Le médecin effectue sa consultation en respectant le protocole de protection (masque et gants). Des plages dédiées de téléconsultation lui permettront de suivre l'évolution de la maladie et de procéder à un nouvel examen clinique pour orientation en cas d'aggravation.

Après le dernier patient, le cabinet est désinfecté selon le protocole (eau de javel diluée)

Par ailleurs, durant les heures de fermeture des centres, en cas d'urgence, en cas de toux, fièvre, gêne respiratoire au repos ou à l'effort modéré par exemple à la parole ou à la marche sur terrain plat, **appelez le 15.**

En cas de questions générales concernant le coronavirus, contactez la plate-forme gratuite d'information au 0800 130 000.

Respect du voisinage

En cette période particulière de confinement, les habitants sont appelés à respecter leur voisinage afin de favoriser le vivre ensemble. Il convient donc de limiter le plus possible les nuisances sonores pour vivre le confinement dans les meilleures conditions.

Ainsi, les travaux de bricolage, encadrés par l'article 16 de l'arrêté municipal de lutte contre le bruit en date du 6 décembre 2004, doivent être limités au strict minimum, sur une plage horaire très restreinte pour ne pas générer de nuisances pour le voisinage.

Infos : issy.com/le-bruit

Don du sang : yes, you can !

La collecte de sang doit se poursuivre pour répondre aux besoins des patients pour lesquels les transfusions sont vitales.

Ainsi, l'Établissement Français du Sang (EFS) continue d'accueillir en collecte les donneurs, sauf ceux qui présentent des symptômes grippaux.

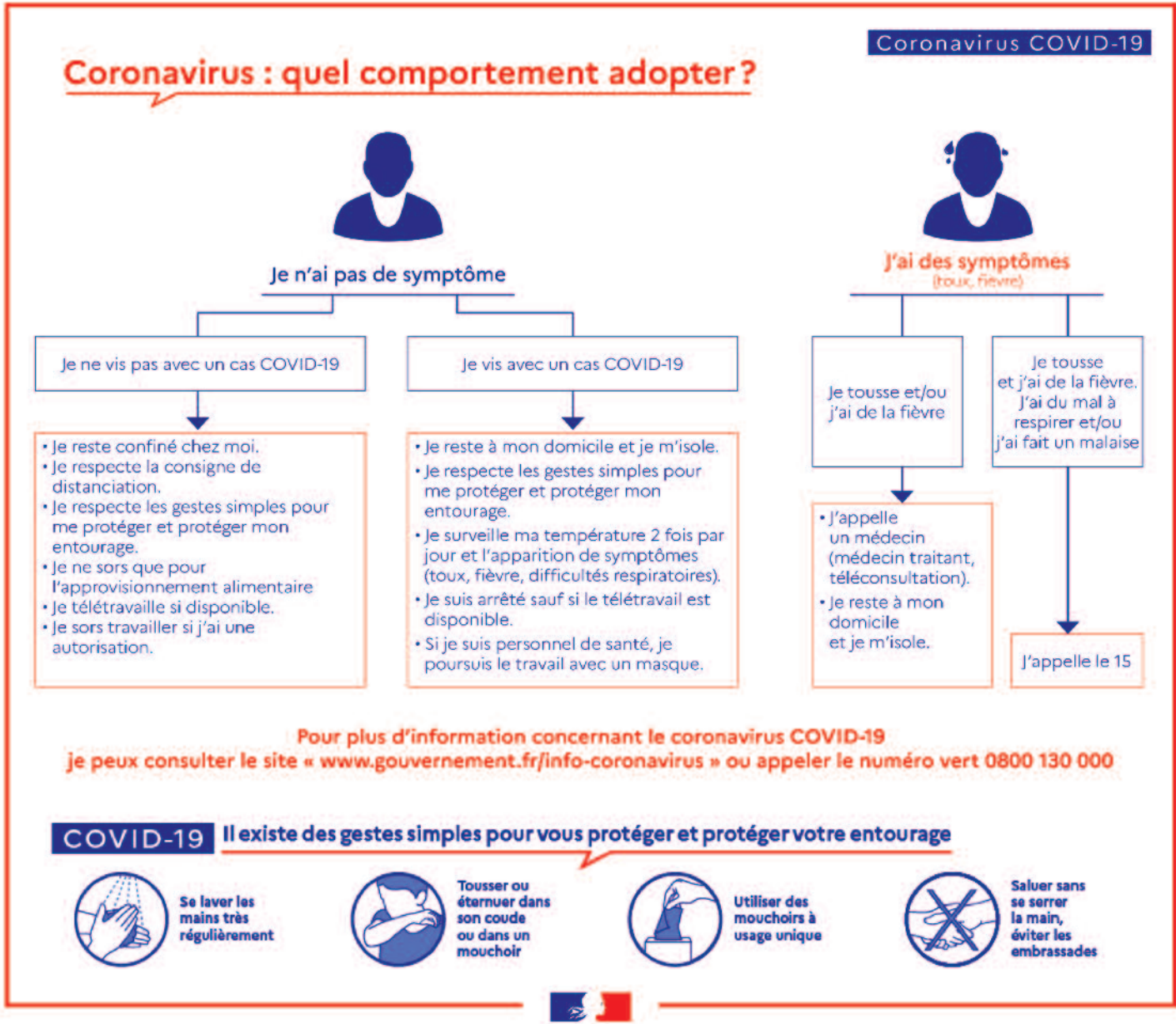
Les citoyens sont autorisés à se déplacer pour aller donner leur sang sur les sites de collecte, sous réserve qu'ils remplissent l'attestation officielle ou une déclaration sur l'honneur indiquant aller donner leur sang, au motif de l'assistance aux personnes vulnérables.

La collecte ne peut être interrompue durant la période de confinement : les réserves actuelles en globules rouges sont de moins de 15 jours et en plaquettes de moins de 3 jours. Les globules rouges se conservent au maximum 42 jours et les plaquettes 7 jours.

Toutes les mesures de précaution sont mises en œuvre pour éviter les risques de transmission. Ainsi, tous les donneurs doivent respecter des distances de sécurité en restant à un mètre des autres donneurs, le personnel de collecte est équipé de masque, etc.

Retrouvez les infos concernant les prochaines collectes à Issy sur dondesang.efs.sante.fr/trouver-une-collecte

Prochaines dates à Issy : lundi 6 et mardi 7 avril de 12h à 17h au gymnase Jules Guesde (15, rue Jules Guesde).





Solidarité

L'entre-aide comme remède

André Santini a demandé aux élus et aux services municipaux d'être présents aux côtés des plus âgés, des plus faibles, des plus démunis, et disponibles pour tous les autres. Tous sont appelés à maintenir ces liens et à répondre aux préoccupations de la population locale. Mais chacun d'entre nous peut aussi agir à son niveau.



Dès le début de la période de confinement, les agents du Centre Communal d'Action Sociale (CCAS) ont contacté toutes les personnes recensées sur le listing dit « personnes vulnérables ». Elles sont rappelées régulièrement, et sont invitées à joindre l'Espace Seniors en cas de besoin.

De plus, chacun peut aider ses voisins les plus fragiles en les faisant recenser auprès de l'Espace Seniors (par téléphone au 01 41 23 86 30 / 86 31 ou via l'adresse mail solidarite@ville-issy.fr) et, tout simplement, en leur proposant de faire leurs courses, de leur acheter du pain ou des petits gestes de ce type. En parallèle, des messages de prévention sanitaire (respect des gestes barrières, confinement, et possibilité de joindre l'Espace Seniors) sont diffusés

régulièrement aux personnes bénéficiant de la téléalarme.

Le personnel du portage de repas à domicile prodigue les messages de prévention aux bénéficiaires, et remontent toutes les difficultés à l'Espace Seniors. Il est toujours possible de s'inscrire pour se faire livrer des repas chaque jour au 01 41 23 86 30. En parallèle, l'Espace Seniors recense également les besoins émergents d'aides à domicile, s'adaptant à la demande dans ce contexte particulier.

Ce sont près de
900
personnes qui sont suivies
au quotidien
depuis le début
de cette crise sanitaire.

Également, en cas de besoin, l'Espace Seniors pourra se mobiliser, en partenariat avec des associations caritatives isséennes, pour effectuer des livraisons concernant l'alimentation, des produits d'hygiène, et/ou des médicaments... et ainsi combler les besoins de première nécessité.



Plus que jamais nos voisins peuvent avoir besoin de nous !

Il existe plusieurs plateformes en ligne d'entraide entre voisins :



• Ma-residence

Cette plateforme vous permet de vous connecter avec vos voisins d'immeuble et de proposer différents services : aide aux devoirs grâce aux outils numériques (téléphone, WhatsApp, Skype...), impression d'attestations de déplacements, proposer aux personnes fragiles de faire des courses en les déposant devant leur porte, ou prendre le temps de rassurer et discuter au téléphone ou via la messagerie instantanée de Ma-residence.

- MesVoisins.fr

Il suffit de rentrer son adresse pour se voir proposer services, conseils et demandes à proximité. Les annonces sont regroupées sur un tableau de bord, par quartier.

- Ensembl'

Assurons-nous que les personnes âgées et/ou fragiles vont bien, un échange via la messagerie instantanée d'Ensembl' ou par téléphone. Prendre des nouvelles, c'est aussi sauver des vies.

- Nextdoor

L'application incite les utilisateurs à s'entraider qu'entre voisins proches (même résidence ou même immeuble).

- Smiile

Les services les plus demandés restent la garde d'enfant, la mutualisation des courses, les récupérations de colis ou encore la promenade des animaux domestiques. Les équipes de Smiile ont intégré un filtre « Covid-19 » pour « accéder aux contenus et partager les plus utiles en ces temps de crise, directement ».

Si vous êtes sur Facebook, n'hésitez pas à rejoindre les groupes ou des pages liées à votre quartier afin de venir en aide à vos voisins les plus proches.



Un numéro vert pour les professionnels de l'accompagnement à domicile

Les Départements des Hauts-de-Seine et des Yvelines mettent en place un numéro vert à destination des services d'aide et d'accompagnement à domicile habilités du territoire : **0805 38 39 49**

Ce numéro, créé à destination des 430 entreprises de services d'aide et d'accompagnement à domicile (SAAD) que comptent les deux départements, permettra à ces professionnels d'échanger sur différentes thématiques : consignes et conduites à tenir, organisation RH, plan de continuité de l'activité, situations individuelles...

Éducation Téliss en pratique durant la période de confinement

Malgré la fermeture des établissements scolaires, la Ville met tout en œuvre pour vous informer et garantir la continuité du service public face à cette situation exceptionnelle.

L'ensemble des établissements scolaires est fermé depuis le 16 mars, et ce jusqu'à nouvel ordre. Par conséquent, toutes les activités périscolaires et extrascolaires ont également été suspendues.

D'autre part, compte tenu des mesures exceptionnelles de confinement, les accueils du service Education et du CLAVIM ne sont plus accessibles au public.

Tout est néanmoins mis en œuvre pour vous informer et garantir la continuité du service public face à cette situation exceptionnelle.

La facturation des activités périscolaires et extrascolaires

Les services de la Ville ont fait le nécessaire afin que les activités péri et extrascolaires ne soient pas facturées aux familles durant cette période : toutes les inscriptions ont été décochées à compter du lundi 16 mars jusqu'au vendredi 3 avril (inclus), dans un premier temps. Les familles ont donc été facturées uniquement pour la période allant du 2 au 13 mars dernier » Pour le règlement de votre facture Teliss les paiements s'effectuent soit :

- en ligne par Carte Bancaire via le Portail Teliss ;
- en adressant votre règlement en chèque (à l'ordre de TELISS) par courrier au Centre Administratif Municipal - Direction Education - 47, rue du général Leclerc.

Afin que vos paiements soient pris en compte, ils devront être réceptionnés en Mairie au plus

tard le dernier jour de chaque mois.

Les prélèvements automatiques déjà mis en place seront quant à eux assurés comme à l'accoutumée.

En revanche, les paiements en chèques CESU et en espèces ne pourront pas être acceptés durant cette période exceptionnelle.

La campagne des inscriptions scolaires pour la rentrée 2020

Les enfants concernés sont ceux nés au plus tard le 31 décembre 2017, qui n'ont jamais fréquenté une école publique isseyenne (maternelle ou élémentaire).

Si votre enfant est déjà scolarisé en maternelle à Issy-les-Moulineaux, son inscription en élémentaire est automatique. En effet,



l'inscription scolaire pour le cycle primaire (école maternelle + élémentaire) ne se réalise qu'une seule fois pour chaque enfant.

La campagne des inscriptions scolaires pour la rentrée de septembre 2020 est provisoirement suspendue. Néanmoins, même si cette démarche est réalisée ultérieurement, votre enfant sera bien inscrit et vous disposerez du temps nécessaire pour rencontrer le directeur de l'école.

Afin d'enregistrer dès à présent votre demande de préinscription, nous vous invitons à créer un compte famille :

- connectez-vous sur le portail Famille Teliss ;
- cliquez sur « Inscrivez-vous » afin de créer votre Espace personnel. À l'étape 2 - Mes références Dossier, cochez la case « Je n'ai pas ces informations, continuer sans » ;
- Rendez-vous sur votre Espace personnel et cliquez sur « Créer mon dossier », puis remplissez le formulaire en ligne.

Le service Education vous recontactera ultérieurement afin de vous fixer un rendez-vous pour procéder à l'inscription scolaire de votre enfant.

Plus d'informations sur <https://teliss.ville-issy.fr>

Si vous souhaitez formuler une demande de dérogation pour la rentrée 2020, nous vous invitons à remplir un formulaire en ligne à l'adresse suivante : issy.com/contact et à sélectionner le thème "Demande de dérogation 2020-2021"

Brèves

Réunion des responsables d'établissements

Petite Enfance privés et associatifs

Cette rencontre a réuni le 26 février dernier en salle multimédia de l'Hôtel de Ville des responsables d'établissements Petite Enfance privés et associatifs de la Ville. L'objectif de cette réunion visait à promouvoir notre territoire en présentant les projets de la Ville et l'action des services en faveur de l'enfance et des familles, afin que les directions de ces structures puissent informer ces dernières.



Demander une place en crèche pendant la période de confinement

Vous souhaitez formuler une demande de place en crèche pour la rentrée prochaine ? Pendant la période de fermeture du Centre Administratif Municipal, vous pouvez nous envoyer les pièces nécessaires à l'ouverture de votre dossier. Vous trouverez toutes les informations dans l'article « Formuler une demande de place en crèche » sur issy.com. Nous vous contacterons ensuite par téléphone afin de finaliser le dossier (choix de 3 crèches en particulier) et vous expliquer le déroulement de la commission d'attribution et les modes de garde alternatifs.

Famille Espace Parent-Enfant : structurer le temps familial pour bien vivre ensemble

L'Espace Parent-Enfant a souhaité avec l'aide de Véronique Andres, formatrice en relations humaines et chargée des ateliers sur la communication entre les parents et leurs enfants, vous proposer quelques informations et conseils vous permettant de mieux vivre ensemble cette période de confinement.

Point d'Appui : Quels sont les besoins des enfants pendant cette période ?

Véronique Andres : Nous avons tous besoin de repères et nos enfants plus encore, car ce ne sont pas les vacances. Nous vivons une période inédite et nous sommes à la fois isolés et reliés, avec une mission de protection : de soi, des autres, et de l'équilibre de notre foyer... Après ces premiers jours désorganisés, anxiogènes, il devient nécessaire d'établir un fonctionnement familial stable, satisfaisant pour tous : trouver son rythme de croisière.

P. d'A. : Comment associer les enfants à l'élaboration d'un emploi du temps hebdomadaire ?

En les invitant à participer à une réunion de planification, pour impliquer chacun, donner de l'importance à la parole et à la place de chaque acteur, selon leur âge, mais le plus tôt possible, afin de valoriser leurs capacités et les responsabiliser. Cet emploi du temps sera utile à afficher, pour que chacun puisse s'y référer, ce qui est sécurisant pour les enfants. Un atelier manuel de création ou de décoration de l'emploi du temps peut même être bienvenu à cette occasion.

P. d'A. : Comment concevoir cet emploi du temps plus concrètement ?

Inscrire sur cet emploi du temps les horaires habituels ou les plus proches possible de la vie ordinaire : lever comme d'habitude, habillage et petit déjeuner, puis à 9h, c'est l'école à la maison ! Organisez-vous pour faire travailler les enfants selon les consignes des enseignants qui ont certainement gardé le contact et proposé des exercices en continuité avec le programme scolaire. Le cas échéant, il existe de nombreux outils sur internet, adaptés à tous les niveaux. Inscrire les heures de coucher selon l'âge des enfants, de 20h à 20h30.

P. d'A. : Pourquoi programmer des activités physiques et des temps de récréation pour nos enfants ?

Quel que soit l'âge, nous avons besoin de bouger, surtout après 45 minutes de position assise, 15 minutes de mouvements et de déplacements sont salutaires... Proposez des activités faisant intervenir le corps,

(développement psychomoteur, intelligence visio-spatiale) mais aussi les mains avec les dix doigts (habileté motrice, motricité fine), et le langage (intelligence narrative) ! Donc pensons à danser ensemble, à tester des rythmes et percussions, à chanter, à lancer des concours de grimaces et de rigolade, faire des batailles de coussins, des jeux d'adresse avec des pelotes de laine, etc. Finir par des jeux de mimes et terminer la séance par des activités immobiles, allongés au sol pour apprendre à respirer, se concentrer, méditer...

Préférer les activités intellectuelles le matin, et plus manuelles ou expressives l'après-midi

P. d'A. : Quelles activités sont à privilégier selon les moments de la journée ?

Préférer les activités intellectuelles le matin, et plus manuelles ou expressives l'après-midi : ateliers cuisine, modelage, dessin, chants, musique, sports, etc. Cela correspond mieux à leurs rythmes d'apprentissage. Un temps de 20 minutes de lecture « obligatoire » pour tous les membres de la famille peut être très bénéfique à plusieurs niveaux, notamment pour décrocher des écrans. On peut aussi en profiter pour entraîner les capacités orales : chacun doit relever le défi de faire une retransmission de sa lecture qui donne envie aux autres.

P. d'A. : Les adultes ont aussi besoin de temps pour eux. Comment concrètement faire respecter ce temps des parents ?

Noter sur le planning familial vos activités de télétravail ou de « non disponibilité parentale », vous avez le droit de faire respecter vos besoins de temps personnel et aussi le devoir de vous



protéger des turbulences et de la promiscuité. Instaurer des espaces-temps où personne ne doit venir vous déranger, ces moments doivent être annoncés, et respectés – y compris par vous : ne pas déborder de l'heure prévue pour le traitement de vos mails, afin de montrer l'exemple de votre gestion du temps.

Vous pouvez également planifier des temps de jeu partagés, et des temps de jeux libres, où les enfants jouent seuls et tranquillement dans leur propre espace. Les temps de jeux en famille, notamment les jeux de société, sont des occasions précieuses pour apprendre le respect des consignes et des règles, apprendre à attendre son tour, à gérer ses émotions, à développer son fairplay en apprenant à perdre, à accepter le hasard, etc. ce qui est également valable pour les adultes qui montrent l'exemple.

P. d'A. : Les enfants comme les jeunes souhaitent naturellement profiter des possibilités pour jouer et apprendre sur les écrans. Quelles pratiques pourriez-vous nous conseiller ?

Je vous invite à prévoir les temps d'écran et aussi de dialogue à propos des écrans. En l'inscrivant sur le planning, cela devient une activité comme une autre, qui n'est pas nuisible, si elle est adaptée à l'âge, contrôlée, si elle est une occasion de partage, de dialogue avec l'enfant.

Intéressez-vous à ce qui le passionne : interrogez-le à propos de son jeu et de ses activités sur écran, demandez-lui ce qu'il a fait, ressenti, découvert... Parler de ses expériences pour devenir conscient, discuter de ce qu'il a

vécu, l'aider à « digérer » les émotions, à reformuler les problèmes rencontrés, à « penser » à propos du jeu. Avec un plus grand, entraînez-le dans la discussion pour développer son avis critique, à apprendre des processus de résolution de problème, à comprendre le point de vue de l'autre...

Les plus grands peuvent découvrir le plaisir de réaliser des activités créatives par le biais des outils numériques, mais en équilibrant celui de créer aussi avec du matériel, du concret, du sensoriel. Par exemple, prendre des photos est facile, rectifier des photos sur l'écran est magique, imprimer ses œuvres, et pourquoi pas ensuite les découper pour les coller et les accrocher dans une composition murale, les retoucher avec un vrai pinceau pour ajouter des paillettes ou s'amuser avec des effets de matière... On peut aussi faire un reportage sur la vie quotidienne, tenir un blog-journal de notre vie confinée, avec chaque jour un rédacteur en chef différent...

P. d'A. : Une dernière idée pour les parents ?

Prenez soin de votre état d'esprit, de votre humeur, de votre équilibre émotionnel. Préparez vos messages avant d'aller confronter un comportement qui pose problème, et se souvenir que l'écoute active juste après est indispensable pour que le message soit entendu. C'est le moment de soigner notre communication pour que les relations restent respectueuses. Enfin, imaginez quels souvenirs de complicité resteront dans les mémoires de vos enfants...

Rallye Rejoignez l'EducapCity !

Du CM1 à la 5^e, inscrivez-vous en équipe pour participer à la nouvelle édition de l'EducapCity, un rallye visant à sensibiliser les enfants à la citoyenneté.

L'EducapCity est un parcours d'orientation citoyen et sportif permettant aux enfants de partir à la découverte des acteurs institutionnels, associatifs, économiques de la ville où ils grandissent et se construisent.

L'objectif : découvrir sa ville à travers ses sites, ses monuments, son histoire, ses institutions et ses entreprises, développer l'esprit critique et donner le goût de l'engagement. Il s'agit également de sensibiliser à l'importance du civisme et du respect, à l'ouverture aux autres et

la solidarité, de stimuler l'intelligence collective par la coopération, le travail et l'esprit.

« Quand on crée la rencontre, on dissout les préjugés, on dissout les peurs et on peut être de plus en plus citoyen. On peut devenir un

consom'acteur et s'engager ! Quand on crée la rencontre, on ouvre les esprits, on ouvre les cœurs et on comprend. Et comprendre, c'est offrir une intelligence à ces enfants. », a déclaré Ryadh Sallem, fondateur de CAP SAAA, une association d'éducation par le sport, menant des actions de prévention et de sensibilisation au handicap, au vivre ensemble, et à la lutte contre toutes formes de discriminations.

La « Team Paul Bert » d'Issy, lauréate de l'EducapCity de la précédente édition, s'est vue décerner l'Isseén d'or 2020.

Au programme

Au départ du rallye, les équipes ont un premier point de passage imposé puis elles déterminent en équipe leur parcours afin de rejoindre le plus grand nombre de sites.

Les équipes se déplacent à pied ou en transports en commun. Une formidable opportunité de découvrir, d'appréhender et de mieux connaître le tissu urbain en une journée. Cette année, place au thème de l'environnement lors des points de passage !

EducapCity samedi 6 juin

Inscriptions du lundi 20 avril au mardi 26 mai dans les accueils de loisirs, les écoles, les collèges, les associations participantes et à l'Espace Jeunes Anne Frank.



L'équipe victorieuse d'Educap City

Aide à projet Périple en Islande

Une junior association isséenne, accompagnée par l'Espace Jeunes Anne Frank, enquête sur la production d'énergie renouvelable. Maxime Bernard, élève du lycée Ionesco et membre de l'association, nous en dit plus sur ce projet et sur la junior association, terme qui désigne une structure qui permet à des jeunes de moins de 18 ans de s'organiser et de mettre en œuvre leurs projets. Elle permet de se regrouper et de fonctionner, telle une association loi 1901.

Point d'Appui : Maxime Bernard, pouvez-vous retracer la genèse de ce projet ?

Maxime Bernard : L'idée de ce périple en Islande est née de la volonté de la part d'élèves du lycée Eugène Ionesco de réaliser un voyage sur une thématique qui nous tenait à cœur : la production d'énergies renouvelables et en particulier la géothermie et l'hydroélectricité. Pays pionnier en la matière, l'Islande représente un lieu extrêmement intéressant pour en savoir plus sur ce sujet.

P. d'A. : Pourquoi avez-vous créé votre junior association pour réaliser ce projet ?

M. B. : Nous avons été accompagnés par l'Espace Jeunes Anne Frank et la ligue de l'enseignement des Hauts-de-Seine afin de pouvoir mettre en place notre projet de junior association. Nous avons eu dans un premier temps des difficultés à le financer et nous avons donc changé le projet initial qui devait se faire dans un cadre scolaire pour le réaliser dans le cadre de la junior association.

À la suite de quoi, nous avons eu la chance de remporter la bourse de l'aventure d'Issy-les-Moulineaux et de faire partie des lauréats de

Rencontre avec les lauréats de 2019

Les lauréats présentent leurs aventures sous la forme d'une exposition à l'Espace Jeunes Anne Frank. Ils seront présents mardi 28 avril à 19h pour une soirée dédiée. L'occasion de venir les rencontrer et de leur demander leur avis !

l'appel à projets jeunes de la CAF des Hauts-de-Seine. Tout cela a été facilité je pense par le statut associatif. Il permet une existence juridique qui rassure les investisseurs.

P. d'A. : Qu'avez-vous fait durant ce séjour ?

M. B. : Ce projet a été pour nous une expérience très enrichissante que ce soit pour l'organisation de A à Z que dans le voyage en lui-même. Nous avons découvert les caractéristiques géologiques particulières de ce pays, ses ressources naturelles, mais aussi la façon dont les ressources géothermiques et hydroélectriques sont exploitées.

Nous pouvons citer en particulier la centrale électrique d'Hellisheiði, l'une des plus grandes centrales électriques géothermiques du monde avec près de 300 MW de puissance installée. Cette centrale fonctionne en captant de l'eau liquide sous pression à 250-300°C à près de 2200 mètres de profondeur. Lorsque l'eau remonte, celle-ci se transforme en vapeur étant donné que la pression diminue et fait donc tourner des turbines. Cette dernière en plus de fournir de l'électricité à la capitale islandaise, est la première centrale au monde à émissions de CO2 négatives grâce à un processus réinjectant le CO2 dans des roches basaltiques en profondeur. La réalisation d'une exposition à l'Espace Jeunes Anne Frank à notre retour fut l'occasion de partager notre expérience et de donner, nous l'espérons, des idées pour se lancer dans ce type d'expériences à d'autres jeunes.



P. d'A. : Quel avenir pour votre junior association ?

M. B. : Beaucoup d'entre nous sommes devenus majeurs, mais nous souhaitons faire perdurer la junior association. D'autres jeunes motivés du lycée Eugène Ionesco ont aujourd'hui pris le relais pour mener diverses actions en faveur de l'environnement. De notre côté, c'est le grand saut dans les études supérieures qui nous offrira certainement de nouvelles occasions de s'impliquer et d'agir concrètement.

Besoin de plus d'infos sur la bourse de l'aventure ? Contactez la permanence téléphonique de l'Espace Jeunes !

Une permanence téléphonique dédiée à la jeunesse est assurée du lundi au vendredi de 9h30 à 12h30 et de 14h à 18h pour accompagner les jeunes dans la préparation de leur dossier de candidature durant la période de confinement. Tél. : 01 41 23 86 10

Vous pouvez également joindre l'Espace Jeunes par mail : espacejeunes@ville-issy.fr

Bourse de l'aventure 2020, c'est maintenant !

L'été et sa cohorte de projets pointe son nez : il est temps d'élaborer son dossier pour tenter sa chance d'obtenir l'un des 4 prix de la Bourse de l'aventure. Comme chaque année, la Ville octroie 4 bourses aux projets de jeunes sélectionnés par un jury de professionnels et de jeunes du CCJ, de 500 à 3 000 euros. N'hésitez pas à vous faire aider pour présenter votre aventure sous les meilleurs auspices !

Dossier de candidature disponible jusqu'au lundi 11 mai sur www.clavim.asso.fr

Renseignements et accompagnement à l'Espace Jeunes Anne Frank

15, rue Diderot - Tél. : 01 41 23 83 50 - Mail : espacejeunes@ville-issy.fr

Musique

Suivez les concerts du Réacteur en live

Concerts annulés, déprogrammés, reportés ? Qu'à cela ne tienne. L'équipe du Réacteur et le CLAVIM se mobilisent aux côtés de la Ville pour vous proposer chaque semaine du live en streaming, des rencontres avec la nouvelle scène nationale soul, blues mais aussi du rock, du groove, du funk, du rap, reggae.

Saluée par les artistes qui trouvent là un moyen de rester connectés à leur public, cette initiative permet d'organiser des sessions en direct sur le net et de le regarder depuis son canapé ! Voilà une alternative pour continuer à vivre des concerts et imaginer de nouveaux liens sociaux.

Entre diffusion de Live enregistrés, de vidéos thématiques et de sessions en direct, le Réacteur vous offre la possibilité de continuer à faire la fête avec une liste de moments musicaux qui vont s'enrichir au fil des jours.

Dans un registre plus expérimental, revivez le concert de l'Orchestre National Electro-Numérique réalisé dernièrement à l'espace Icare qui donne à voir les luthiers et les nouveaux créateurs utilisant les instruments futuristes et écoutez les conférences également sur les musiques du futur enregistrées le cadre du Next Music Festival, ces instants captés en capsules vidéo ne cherchent pas à déterminer les propos artistiques de demain mais à tenter d'imaginer, en s'inspirant du passé et du présent, sous quelles formes et dans quel contexte, ils pourraient apparaître.

Retrouvez les retransmissions sur www.issy.tv
À l'heure où ce journal est imprimé, la programmation du Réacteur n'est pas encore complètement arrêtée.

N'hésitez pas à vous connecter sur issy.com pour retrouver les détails des concerts.

Et le Réacteur, côté cours ?

L'équipe du Réacteur maintient ses enseignements en proposant à l'ensemble des élèves de participer à des cours de musique en ligne. Utilisant les plateformes web, les participants sont connectés en toute sécurité avec leur professeur en visioconférence à partir d'un ordinateur muni d'une webcam ou d'un smartphone, projetant ainsi la nouvelle ère de l'enseignement à distance, le e-earning. Chaque semaine guitaristes, batteurs, bassistes, pianistes, chanteuses et chanteurs y trouveront les exercices d'échauffement, de théorie, de techniques, d'apprentissage de morceaux de musique accompagnés par leur prof habituel.

Enfin, pour réinventer l'idée du partage des scènes ouvertes, véritable espace de socialisation musicale mensuelle à Issy-les-Moulineaux, le Réacteur met en application le principe d'une Jam en ligne permettant à plusieurs artistes de jouer un même répertoire devant un public virtuel.



La programmation du Réacteur

Mercredi 1^{er} avril

PEDRO ROSSO (Rap)

À la fois arrogant et indécis, il exprime la dualité de sa personnalité à travers ses textes qui traitent de ses erreurs de parcours et de ses mal-être. Son flow nerveux et turbulent se pose sur des prods d'esthétique techno / house ambiante et organique. Dans une démarche d'introspection, Pedro Rosso, sur un ton cynique, propose un rap sincère et sans filtre. Comme un enfant à qui on aurait pas assez laissé la parole.

Début 2020, il retourne en studio pour enregistrer de nouveaux titres, cette fois aux côtés de son 1^{er} collaborateur, Cailloux. Des singles et un prochain EP sont en cours pour cette année.

Jeudi 2 avril

THE WEALTHY HOBOS (Electric Blues)

Les gars de The Wealthy Hobos envoient leur son Blues/Rock'n'roll barbu dans des concerts énergiques ils jouent un rock explosif qui prend aux hanches et naviguent de style en style au travers de leurs deux premiers albums. Appel aux hobos, accrochez-vous aux wagons !

Vendredi 3 avril

ELISE & THE SUGARSWEETS (Soul Blues)

Elise & The Sugarsweets c'est la rencontre d'une jeune chanteuse talentueuse, Elise, et d'un solide Blues Band français, The Sugarsweets.

Le groupe s'inscrit dans la veine musicale du Blues & Soul et propose un répertoire alliant les compositions et les reprises. Son originalité repose sur le son « organique » qui se dégage de cette formation, mais aussi la fraîcheur, l'énergie et la sensibilité de cette jeune artiste chanteuse qu'est Elise.

Samedi 4 avril

4 SANG (Rap)

4 Sang, scientifique du rap, écrit ses textes au piment rouge et les injecte à la seringue. Les mélodies sont accrocheuses, on se laisse porter facilement dans un univers où le turn-up et les paroles profondes amènent énergie et communion. Chaque spectateur est plongé dans un monde cinématographique qui ne le laisse pas insensible.

Oser, son maître-mot. Sur scène, il est à la fois rappeur mais aussi rockeur. Il s'attache à livrer une expérience singulière à chaque concert ce qui l'a amené à faire un featurig avec Lord Esperanza et d'assurer la première partie de Panama Bende, Flynt, JP Manova et Espiém.

Lundi 6 avril

THE WEALTHY HOBOS (Electric Blues)

Les gars de The Wealthy Hobos envoient leur son Blues/Rock'n'roll barbu dans des concerts énergiques ils jouent un rock explosif qui prend aux hanches et naviguent de style en style au travers de leurs deux premiers albums. Appel aux hobos, accrochez-vous aux wagons MARDI 7 AVRIL

BLATT (Rock Blues)

BLATT c'est du rock-blues sale et expérimental. Un buffet froid de gros riffs et de voix aériennes accompagnés d'un beat bien lourd. Vous y reconnaîtrez les saveurs des bas-fonds des années 70. BLATT vient d'enregistrer 4 titres avec Ian Debeerst (Vain Valkyries, Am I Not), dont 2 sont disponibles sur les internet.

Mercredi 8 avril

CHERRYCANE

Cherrycane est un groupe de Hard Rock parisien formé en 2015. Son premier EP « Embrace The Unknown » enregistré par Junior Rodriguez (Loudblast, Dick Rivers, Darkness Dynamite, Betraying The Martyrs...) est sorti en octobre 2016. S'en est suivi une tournée d'une dizaine de dates en France, en Angleterre et en Belgique. Le groupe fit aussi des prestations remarquées à Paris en première partie de groupes comme Sister, ToxicRose ou encore The Last Band. Cherrycane enregistre actuellement un album composé de titres mêlant plusieurs nouvelles influences et dont sa sortie est prévue pour automne 2020.

Retrouvez les concerts live sur la page Facebook du Réacteur : www.facebook.com/leracteur92



H3 HITEMA

Ecole supérieure d'informatique

Alternance et initial

BAC+2

BAC+3

BAC+5

DEVELOPPMENT WEB

DEVELOPPMENT LOGICIEL ET IOT

SYSTEMES, RESEAUX ET CLOUD

SECURITE DU SI

H3 Hitema

Depuis 15 ans à Issy-les-Moulineaux
88, bd Gallieni / 01 41 33 04 71

Inscriptions et entretiens en ligne

hitema.fr

Brève

Rencontres du Hub : cap sur le Feng Shui
L'opérateur immobilier Icade a organisé une conférence sur « le Feng Shui, un enjeu incontournable en matière de conception de projets immobiliers et de mieux-être au travail. Définition et perspectives » le 4 mars dernier au sein de son siège à Val-de-Seine. Cet événement a été animé par Laurence Dujardin, directrice générale de Feng Shui Consulting, en présence d'André Santini. Laurence Dujardin, en tant qu'experte, a pu conseiller la Ville dans la conception de la piscine Aquazena, conçue selon des principes du feng shui, art millénaire du bien-être venu de Chine.



Soutien

Un dispositif d'aide pour les commerces et les entreprises

La Chambre de Commerce et d'Industrie (CCI) a renforcé son dispositif de crise pour soutenir les entreprises et les commerces et pour vous apporter des informations utiles. Le gouvernement a également mis en place des mesures de soutien immédiates aux

Un numéro d'appel dédié est mis en place par la CCI 92 pour renseigner les entreprises et commerces : 01 55 65 44 44 de 9h à 17h30. Il s'appuie sur une large équipe mutualisée au niveau régional. Une cellule de soutien et de niveau 2 est activée à la CCI 92 pour régler les points particuliers et apporter un suivi de dossiers d'urgence.

Mesures de soutien

Le gouvernement a également mis en place des mesures de soutien immédiates aux entreprises en accordant des délais de paiement d'échéances sociales et/ou fiscales (URSSAF, impôts). Dans les situations les plus difficiles, des remises d'impôts directs pouvant être décidées dans le cadre d'un examen individualisé des demandes. L'État et la banque de France (médiation du crédit) peuvent apporter leur soutien à l'entreprise pour négocier avec sa banque un rééchelonnement des crédits bancaires.

Bpifrance se mobilise également pour garantir des lignes de trésorerie bancaires dont les entreprises pourraient avoir besoin à cause de l'épidémie. Le maintien de l'emploi est assuré dans les entreprises par le dispositif de chômage partiel simplifié et renforcé. Enfin, un appui est offert dans la cadre du traitement d'un conflit avec des clients ou fournisseurs par le médiateur des entreprises. Par ailleurs, l'État et les collectivités locales reconnaissent le Coronavirus comme un cas de force majeure pour leurs marchés publics. En conséquence, pour tous les marchés publics d'État et des collectivités locales, les pénalités de retards ne seront pas appliquées.

Pour être accompagnées dans leurs démarches, les entreprises peuvent contacter le référent unique de la DIRECCTE (Directions Régionales des Entreprises, de la Concurrence, de la Consommation, du Travail et de l'Emploi) de leur région.



Contactez le référent de l'Île-de-France :

[idf.continuite-eco\[@\]directe.gouv.fr](mailto:idf.continuite-eco[@]directe.gouv.fr)
Contacter le référent unique des CCI (Chambre de Commerce et d'Industrie) : [entreprises-coronavirus\[@\]ccifrance.fr](mailto:entreprises-coronavirus[@]ccifrance.fr)
CMA (Chambre des Métiers et de l'Artisanat) : [InfoCovid19\[@\]cma-france.fr](mailto:InfoCovid19[@]cma-france.fr)
Pour en savoir plus : www.economie.gouv.fr/mesures-exceptionnelles-urssaf-et-services-impots-entreprises

Commerces

La liste de vos commerçants qui livrent durant la période de confinement

Après l'annonce du confinement, de nombreux commerçants ont dû fermer leur enseigne, dont ceux qui travaillent sur les marchés ou adapter en urgence leurs jours et horaires d'ouverture. En dehors des supermarchés, quels sont les magasins où vous pouvez faire vos courses ? À quel moment de la journée ? Retrouvez toutes ces infos, actualisées, sur issy.com (ces horaires peuvent changer, n'hésitez pas à contacter votre commerçant par téléphone).

Nom	Type	Localisation	Téléphone	Site web	Courriel	Livraison	Horaires livraison	Initiatives mises en place
Monoprix	G. distribution	57 rue du général Leclerc	01 46 44 44 13	www.monoprix.fr		Pour tous	Du lundi au samedi de 10h à 18h30	
Frangins	Fromagers	9 rue Jean-Pierre Timbaud	09 83 25 90 93			Pour tous	—	—
La Factory	Cuisine traditionnelle	16 rue René Jacques	01 41 08 15 02	lafactoryrestaurant@gmail.com		Pour tous	Tous les jours de 12h à 15h et de 18h à 22h	
DeNeuville	Chocolatiers	42 rue Ernest Renan	09 67 39 41 38	issycacao@yahoo.fr		Pour tous	—	—
Erebouni	Supérettes	54 rue d'Erévan C. C. Epinettes	09 86 44 86 84			Pour tous	—	—
Alimentation Ba Pri	Supérettes	33 rue Jean-Pierre Timbaud	01 47 36 09 94	jamel-taniche@hotmail.fr		Pour tous	—	NON
Class'clope	Cigarettes élect.	29 rue Ernest Renan	09 87 05 49 28	contact@classclope.fr		Pour tous	—	—
Au Pierrot Friand	Boucheries - Charcuteries	1 rue du général Leclerc	01 40 93 54 53	infos@aupierrotfriand.com		Pour tous	Mardi au samedi de 9h à 14h	
Votre Marché M3E	Supérettes	4 rue de l'abbé Grégoire	01 46 45 21 69	ighrem@gmail.com		Pour tous	Tous les jours de 15h à 16h	
Via Veneto	Cafés - Bars - Brasseries	3 rue Pierre Brossolette	01 87 42 73 85	viaveneto92@hotmail.com		Pour tous	Lundi au samedi 12h à 14h30 et 19h à 21h30	
Intermarché	G. distribution	100 boulevard Gallieni	01 41 33 07 80	https://drive.intermarche.com/		Pour tous	Créneaux dédiés le matin pour P. A.* + de 70 ans	
Jeff de Bruges	Chocolatiers	6 rue du général Leclerc	01 46 48 09 02	www.jeff-de-bruges.com		Pour tous	femmes enceintes et personnel médical : 8h à 8h30 du lundi au samedi et 8h30 à 9h le dimanche	
Intermarché Express	G. distribution	15 Cours de l'anc. boulangerie	01 46 62 49 80	www.drive.intermarche.com		Pour tous	Ouverture à 8h pour les personnes prioritaires	
Casino shop	G. distribution	65 avenue Victor Cresson	01 46 45 06 28			Pour tous	—	Oui, P. A.*
Le Méditerranée	Spécialités libanaises	40 rue Ernest Renan	01 46 38 16 00			Pour tous	Tous les jours de 11h à 23h	
Carrefour Express	G. distribution	15 rue Ernest Renan	01 46 45 04 59			Uniquement P. A.*	Oui pour P. A.*	
Boulangerie Stéphane	Boulangeries	22 boulevard Gallieni	09 52 55 54 93	moaissy@gmail.com		Pour tous	Lundi au ven. de 8h30 à 13h30	
Picard	G. distribution	19 place de la Résistance	01 58 88 04 45	www.picard.fr		Pour tous	—	—
Monoprix	G. distribution	22 boulevard Gambetta	01 41 09 78 15	www.monoprix.fr		Pour tous	—	—
Shogun	Spécialités asiatiques	48 rue Jean-Pierre Timbaud	01 46 44 88 88	www.restaurantshogun.fr		Via Uber	—	
Fleur du liban	Spécialités libanaises	65 Gouverneur général Eboué	01 41 90 87 60			Pour tous	De 12h à 15h et de 18h à 22h	
Léonidas	Chocolatiers	15 rue André Chénier	01 40 95 90 91			Uniq. P. A.*	* Personnes âgées	OUI pour P. A.*
Fromager Corentin Celton	(Sabine Brard - Habituellement sur le marché)		06 44 21 28 58	Appel ou SMS jusqu'à 20h. Livraison mercredi, vendredi, dimanche dans la journée.				
Primeur Corentin Celton	(Hilal Bouguila - Habituellement sur le marché)		06 18 75 66 48	Appel ou SMS jusqu'à 20h du soir. Livraison mardi, jeudi, samedi dans la journée.				

Coworking

Emergence, un nouvel espace de coworking pour les entrepreneurs

Un nouvel espace de près de 5 000 m², exploité par Emergence Coworking, a ouvert ses portes sur 7 niveaux, au 24 rue du gouverneur général Eboué, dans le centre-ville. Il sera de nouveau accessible après la période de confinement.

Ce sont 450 postes de travail, du bureau privatif d'un poste jusqu'à de très grands open space qui sont proposés aux entrepreneurs. Une dizaine de salles de réunion, une salle de conférence, de grandes terrasses arborées, une salle de sports et des zones de détente et de restauration, c'est un lieu moderne et équipé qui est désormais à la disposition des entreprises, des start-up ou des indépendants.

Cette ouverture confirme la cristallisation observée depuis plusieurs années de la tendance du coworking. Entre 2017 et 2019, le nombre d'espaces de coworking en France est passé de 600 à 1 700. L'apparition de ces nombreux espaces de bureaux partagés, orientés à la collaboration, transforme profondément la manière de travailler. Le format de

partage de bureaux offre plus de liberté et de flexibilité que la modalité de location traditionnelle qu'est le fameux bail 3/6/9. Et ce, tout en garantissant un accès à des services mutualisés et aux bénéfices d'un réseau d'entreprises hébergées à un seul et même endroit. Il répond surtout à une demande d'auto-entrepreneurs mais aussi à la flexibilité des entreprises, au travail en mode collaboratif des salariés pour une meilleure productivité et de bien être des collaborateurs. Emergence coworking exploite deux autres tiers lieux du même type, à Boulogne-Billancourt et à Paris, dans le quartier de l'Opéra, et rue de Richelieu.

Emergence coworking
Web : www.emergence-buro.com/coworking-c23.html



Intermarché

Thierry Cotillard : « Trois mots clés : civisme, responsabilité, bon sens »

Après l'annonce du confinement, de nombreux supermarchés ont vu leurs rayons vidés en quelques heures. Thierry Cotillard, Président d'Intermarché et Isséen, précise pour Point d'Appui les mesures prises durant le confinement.

Point d'Appui : Comment expliquez-vous les longues files d'attente devant les supermarchés d'Issy-les-Moulineaux ?

Thierry Cotillard : Après l'annonce du confinement par le Président de la République, les Français ont eu peur de manquer de vivres. Ils ont sans doute un peu paniqué et se sont rués dans les magasins alimentaires. De plus, nous avons filtré le flux de clients, ce qui a engendré encore plus d'attente. Ce que nous avons connu à Issy les Moulineaux était identique sur tout le territoire.

P. d'A. : Comment a évolué ce flux depuis ?

T. C. : La fréquentation a considérablement baissé. Nous sommes revenus à la normale car les

consommateurs vivent sur leurs stocks. Néanmoins si nous comptons moins de clients, les paniers sont plus importants.

P. d'A. : De votre côté, quelles sont les mesures qui ont été mises en place pour gérer ces difficultés ? Par exemple, la livraison à domicile ? Les stocks ?

T. C. : Nous avons immédiatement mis en place le travail de nuit avec une équipe de jour et une de nuit en alternance pour assurer des approvisionnements rapides et s'y prendre le plus en amont possible pour assurer les livraisons à domicile et le drive. Nous avons aussi doublé les postes de sécurité pour filtrer le flux des clients et protéger le magasin d'éventuels risques de débordements ou pillages.



P. d'A. : Quelles mesures sanitaires spécifiquement ont été mises en place ?

T. C. : Pour répondre aux 3 objectifs essentiels que nous nous sommes fixés en cette situation de crise, c'est-à-dire assumer notre rôle d'utilité publique, protéger nos équipes et ne pas être un vecteur de l'épidémie, nous avons mis en place un certain nombre de mesures chez Intermarché et Netto dès le 16 mars dernier :

- l'extension des horaires d'ouverture des points de vente ;
- un dispositif spécifique pour les personnes de plus de 70 ans, avec des horaires adaptés – nous étions l'un des tout premiers supermarchés à le proposer en France ;
- l'affichage d'un planning d'affluence ;
- des files d'attente filtrées à l'entrée pour éviter trop d'affluence ;
- imposer une seule personne par caddie ;
- la pose de panneaux plexiglas aux caisses pour protéger les hôtesses de caisses – nous sommes le premier Intermarché à l'avoir fait également ;
- la désinfection permanente des caisses et des caddies
- la mise à disposition de gants, changés toutes les deux heures, pour le personnel.

P. d'A. : Et dans les magasins d'Issy-les-Moulineaux en particulier ?

T. C. : À Issy les Moulineaux, nous avons élargi la tranche horaire de 8h à 8h30 aux personnes de plus de 70 ans ainsi qu'aux femmes enceintes et au corps médical pour leur exprimer notre soutien. Nous avons également allongé nos horaires d'ouvertures dimanche jusque 16h.

P. d'A. : Les rayons continuent-ils à être alimentés régulièrement ?

T. C. : Oui, ils le sont. Il manque parfois certaines références. Par exemple nous avons trois ou quatre références de pâtes au lieu de huit-dix habituellement, mais aucune pénurie n'est à craindre. C'est d'autant plus vrai chez Intermarché que nous avons la particularité de disposer de nos propres outils de production et de logistique ; nous avons 62 usines dans 10 filières et une logistique intégrée qui nous permet de livrer nos magasins. Je tiens d'ailleurs à saluer le formidable travail de toutes nos équipes en point de vente, dans nos unités de production et en logistique, qui sont à pied d'œuvre depuis des jours et des jours pour nourrir les Français.

P. d'A. : Vos conseils pratiques pour les consommateurs ?

T. C. : Faire preuve de civisme et se montrer responsables, aussi bien en règle générale, en respectant à la lettre le confinement et les mesures d'hygiène, qu'en magasin. Venir faire des courses seul et pas en famille : chez Intermarché et Netto, nous avons mis en place la règle du 1 caddie = 1 personne, en portant un masque quand on en a un et en respectant les distances de sécurité. En résumé 3 mots clés : civisme, responsabilité, bon sens.

P. d'A. : Une dernière question : êtes-vous en mesure de poursuivre vos dons au Libre-Service Social ? Si oui, dans quelle mesure ?

T. C. : Nous allons bien sûr continuer à vous fournir nos dons. Il est très important de ne pas rompre ce lien social.

Auchan

Nicolas Dupré : « Notre priorité : protéger et rassurer nos clients »

Pris d'assaut en début de confinement par une partie de la population, les supermarchés ont dû mettre en place certaines mesures pour gérer le flux, mais aussi apaiser ses clients. Nicolas Dupré, directeur du supermarché Auchan Trois-Moulines, fait le point.

Point d'Appui : Votre magasin a connu des grandes affluences il y a quelques jours. Comment cela a-t-il évolué ?

Nicolas Dupré : Effectivement, nous avons constaté une très grande fréquentation il y a quelques jours dans le magasin. Désormais, l'affluence est moins importante, mais soucieux de préserver de bonnes conditions d'accueil, et de sécurité sanitaire pour nos clients et nos collaborateurs, nous avons mis en place un système de filtrage des clients à l'entrée du magasin.

P. d'A. : Quelles sont les mesures prises pour les clients en magasin ?

N. D. : Notre priorité depuis le début de la crise, est de protéger et rassurer nos clients par la mise en place de mesures et précautions pour garantir la permanence de nos services dans les meilleures conditions de sécurité sanitaire. Ainsi, dans notre magasin nous avons déployé un affichage rappelant les recommandations du Ministère des Solidarités et de la Santé.

Le magasin reste ouvert pendant la période de confinement de 8h30 à 20h du lundi au samedi et de 8h30 à 12h30 le dimanche. De nouvelles dispositions ont été prises pour préserver la santé de nos salariés et de nos clients :

- filtrage des personnes à l'entrée du magasin pour permettre d'assurer la distanciation ;
- installation d'écrans de protection sur nos caisses ;
- accès prioritaire pour les personnes de plus de 70 ans, les personnes à mobilité réduite, le personnel soignant, les femmes enceintes et les forces de l'ordre. Ces personnes sont invitées à couper les files pour passer prioritairement et nous leur réservons les caisses du niveau bas, pour régler leurs courses.

Nos rayons continuent d'être approvisionnés régulièrement. Nous conseillons donc aux consommateurs d'acheter de manière raisonnable afin de permettre à un plus grand nombre tous les jours de pouvoir bénéficier des produits de première nécessité.

Enfin nous invitons chaque consommateur à bien respecter les gestes barrières dans le magasin pour la santé de tous. De manière générale, le comportement des Isséens est très respectueux et nous nous en réjouissons. Continuons tous

ensemble à bien adopter ces gestes barrières afin que tout le monde puisse évoluer dans un environnement le plus sain possible. En parallèle de ces mesures, le service de dons des invendus aux associations de la Ville se poursuit.



Au cœur de Grand Paris Seine Ouest

Votre distributeur de proximité

Distribution de traets sur pare-brise, de la main à la main,
Affichage tous types, Campagne de communication...

Artisans, entreprises, commerçants, associations pour votre marketing direct !

Dans le Mille !

16, passage de l'industrie • 92130 Issy-les-Moulineaux

Tél. : 014 642 1000

www.danslemille.fr

Entreprise à projets d'innovation

MAINTIEN À DOMICILE SERVICES À LA PERSONNE

95% des bénéficiaires satisfaits

Aide aux courses, à la toilette, à l'entretien du logement, à la préparation de repas...

Elue leader des Services en 2017 et 2018*** par le magazine Capital**

Senior Compagnie
Plus qu'une aide, une compagnie

49, avenue Victor Cresson
Issy-les-Moulineaux

01 55 95 05 25

* Enquête 2017 auprès de nos bénéficiaires.
** 2017 : leader des Services aux personnes âgées et/ou handicapées.
*** 2018 : Meilleure enseigne qualité de services aux personnes âgées et/ou handicapées.
Enquêtes réalisées par Statista pour le compte du magazine Capital, auprès d'un panel de 20 000 consommateurs.

Brève

Et si vous faisiez du sport chez vous durant le confinement ?

Pendant la période de confinement, le ministère des Sports, avec le concours de l'Observatoire national de l'activité physique et de la sédentarité, vous dispense quelques bonnes pratiques pour maintenir une activité physique régulière à votre domicile, avec des recommandations et des conseils simples à mettre en pratique, quel que soit votre âge, si votre condition physique et votre santé le permettent.

Un partenariat entre le ministère des Sports et les applications Be Sport, My Coach et Goove app a été conclu. Ces applications s'engagent à proposer gratuitement aux Françaises et aux Français des exercices conçus par des professionnels du sport, mais également de la santé et de l'activité physique adaptée. Des séances d'entraînement variées à base d'exercices de renforcement musculaire, proprioception, massages, stretching et mouvements fondamentaux seront notamment proposées en accès libre sur les différentes plateformes (mobile, tablette et ordinateur).

Voici quelques réflexes simples à adopter.

- Faites quelques minutes de marche et d'étirements, à l'intérieur ou dans votre jardin, au minimum toutes les 2 heures passées en position assise ou allongée.
- Un challenge intéressant : remplacer une heure de temps passé assis (soit en une fois, soit en plusieurs fois, autant de fois que vous voulez) par une heure d'activité physique (même à faible intensité).
- A domicile, le renforcement musculaire ne nécessite presque aucun matériel. Avec une chaise, des bouteilles d'eau remplies, une marche d'escalier, vous pouvez renforcer toutes les chaînes musculaires de votre corps.
- Utiliser le mobilier à disposition, par exemple les chaises, pour faire régulièrement des étirements.
- Nettoyer, astiquer, balayer...les tâches ménagères sont des activités physiques : essayez d'y mettre plus d'énergie que d'habitude, cela renforcera vos muscles et vous fera peut-être transpirer.
- Faire quelques activités qui favorisent l'équilibre : par exemple, lorsque vous vous brossez les dents, vous pouvez essayer de le faire sur une seule jambe.
- Utilisez vos escaliers lorsque vous en avez à l'intérieur de votre maison ou appartement : montées et descentes, plusieurs fois par jour. Quelques astuces : la vitesse peut varier (lent et/ou rapide en s'aidant des bras) ou le nombre de marches à chaque pas, arrêt sur un pied puis sur l'autre pied à la marche suivante (travail d'équilibre et de musculation).

Plus d'informations sur <http://sports.gouv.fr>

Portrait

Antoine Zhao, l'as du tennis de table

L'Isséen Antoine Zhao affiche depuis plusieurs années un beau palmarès. Il a notamment été sacré l'an dernier champion de France en titre de tennis de table en sport adapté.

Champion aguerri, Antoine Zhao a débuté très tôt l'aventure du tennis de table. Il a fait ses armes au club de l'Entente Pongiste Isséenne, le club de tennis de table d'Issy-les-Moulineaux, Il a suivi assidûment tous les entraînements et stages organisés par le club. Il a été intégré très tôt dans les équipes jeunes et adultes du club ce qui lui a permis d'atteindre un bon classement de niveau régional. Il a multiplié les victoires, a disputé des compétitions nationales et internationales en représentant la France en sport adapté. Il joue également dans la catégorie valide. Parmi les temps forts de sa carrière, il a été sacré champion de France dans la section sport adaptée l'année dernière, réussissant à vaincre à cette occasion le numéro 1, Lucas Créange. S'il continue de s'entraîner au club d'Issy, il est également présent au Pôle France Poitiers où il effectue régulièrement des entraînements et des stages pour se perfectionner.



Antoine est également champion d'Europe par équipe en titre et médaillé de bronze par équipe au Global Games Inas 2019. Il a aussi remporté la médaille d'or par équipe

et médaille de bronze en individuel au Para Polish Open 2020.

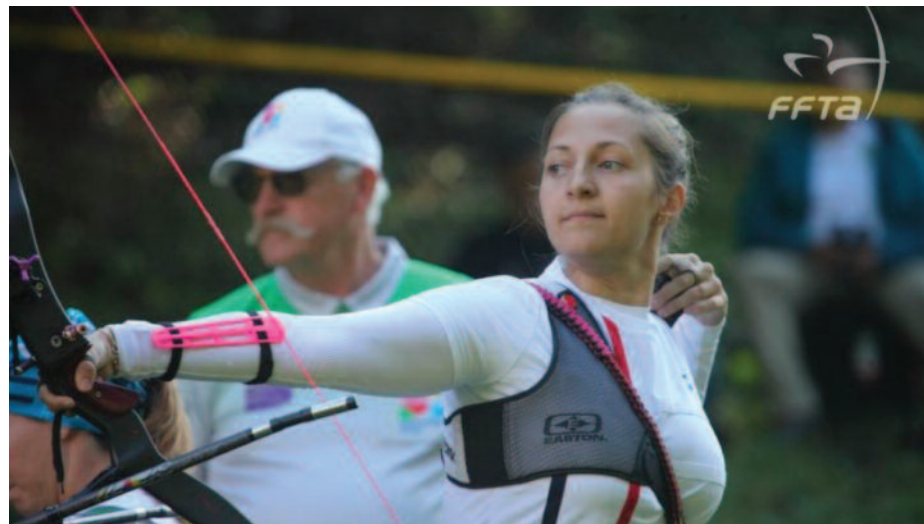
Web : www.epiclub.com/

Facebook : [epiclubTT](https://www.facebook.com/epiclubTT)

Tir à l'arc

Laurena Villard : la consécration de l'équipe de France

L'archère d'Issy-les-Moulineaux a gagné sa place en équipe de France de tir à l'arc. Elle intègre le collectif qui se rendra à Berlin du 19 au 29 juin prochains à l'occasion du championnat d'Europe de la spécialité.



C'est une belle consécration pour la jeune femme. En dépit de la période de confinement, Laurena ajoutera plusieurs stages et compétitions dès la reprise à son calendrier pour arriver dans les meilleures conditions à ce grand rendez-vous sportif. Elle pourra s'appuyer

sur le soutien du club et de la Ville dans sa préparation.

Laurena Villard est championne d'Europe en titre dans le tir de parcours (campagne) et a déjà porté les couleurs de l'équipe de France dans plusieurs compétitions internationales,

dont le championnat du monde de tir en salle. Elle compte plusieurs titres de Championne de France dans plusieurs disciplines.

Son principal objectif sera désormais de représenter la France aux Jeux olympiques, seule compétition qui manque encore à son palmarès, qui sont repoussés en 2021. Elle a un an pour atteindre son but. Le tir à l'arc s'y pratique à une distance de 70 mètres. Après un tir qualificatif de classement de 72 flèches (score maximal de 720 points), les archers s'affrontent au cours de matches à élimination directe.

Première étape donc vers ce Graal, le championnat d'Europe à Berlin, fin juin.

Laurena, et l'ensemble des archers de la Ville vous attendent, dès la reprise, sur le pas de tir à l'arc du club, se situant au palais des Sports Robert Charpentier, boulevard des frères Voisin.

Arc Club d'Issy-les-Moulineaux

Web : www.arcclubissy.fr/

Facebook : [acsim92](https://www.facebook.com/acsim92)

Défi Trophée Rose des Sables : cap sur la victoire en 2020 !

L'Isséenne Hélène de Gasquet et sa coéquipière, Isabelle Pintenat, ont remporté l'an dernier le Trophée Roses des Sables, rallye solidaire et 100 % féminin au Maroc, dans la catégorie 4x4 et la 2^{ème} place au classement général. L'équipage a besoin du soutien de la communauté d'Issy-les-Moulineaux pour monter sur la première marche cette année.



Depuis 2015, l'équipage Happy Andes se lance dans l'aventure avec la même détermination et un enthousiasme renouvelé. Au volant de leur 4x4, les deux femmes évoluent à l'aide d'un road-book et d'une boussole au fil des étapes quotidiennes, en respectant les différents contrôles de passage obligatoires. Leur motivation ? Améliorer sans cesse leur classement dans cette course d'orientation dans le désert, 100 % féminine et sportive mais

aussi poursuivre une action solidaire auprès de trois associations, La Croix-Rouge Française, Cancer du sein, parlons-en et Enfants du désert qui en vient en aide à des enfants du sud marocain.

En 2019, Hélène et Isabelle ont ainsi chargé dans leur véhicule près de 100 kg de produits d'hygiène et denrées alimentaires ! Ceci grâce à la générosité de la clientèle de l'Intermarché de l'avenue Galliéri qui les sponsorise depuis 2 ans.

Tout comme Optic 2000, Signarama, Stéphane Plaza Immobilier, le salon Dessange, Babychou Services ou encore la Maison du Tourisme et des Loisirs, qui accompagnent cet équipage à travers une participation financière ou en nature. Leurs raisons ? Ils partagent les valeurs du rallye : le dépassement de soi, la place des femmes dans le sport, l'aide aux plus démunis... L'équipage Happy Andes remercie ces partenaires de confiance et est prêt relever de

nouveau le défi du trophée Rose des Sables. Hélène et Isabelle espèrent que leurs partenaires seront encore plus nombreux lors de la course des 20 ans du Trophée Roses des Sables qui se déroulera du 13 au 25 octobre. !

Facebook : [equipagehappyandes/](https://www.facebook.com/equipagehappyandes/)

Instagram : www.instagram.com/happyandes/

Web : happyandes.trophee-roses-des-sables.org/

Contact : Hélène de Gasquet au 06 32 83 56 16

Reportage

Stade 2 met à l'honneur l'expérience du sport partagé

L'émission Stade 2, diffusée sur France 3 le 8 mars dernier, a consacré un reportage aux efforts et exploits de Nobony, Chiara, Yael et Johann, l'équipe de sport partagé du collège Victor Hugo, qui a brillamment remporté le championnat de France de cross scolaire. Retour sur l'expérience unique du sport partagé.



La caméra de France 3 a suivi les collégiens de l'équipe de sport partagé du collège Victor Hugo pendant leurs entraînements jusqu'au fameux jour J des championnats de France. L'occasion de revenir en images sur l'expérience unique du sport partagé qui réunit des jeunes en situation de handicap et des élèves valides de la section sportive.

Partage et solidarité
Cette section, permet aux personnes handicapées de pratiquer une activité sportive voire de se découvrir une véritable passion pour le sport. Elle marque aussi l'occasion d'éduquer les enfants à l'acceptation de la différence, de vivre des moments exceptionnels de partage, d'efforts et de

solidarité, que ce soit par exemple le travail à deux via la pratique du vélo en tandem ou la course à pied en équipe.

La section sport partagé vise à favoriser la participation des handicapés et à proposer des activités prenant en compte les besoins et les attentes des élèves.

Efforts récompensés
Le reportage met notamment en lumière l'évolution de Nobony, élève de troisième et victime d'un accident vasculaire cérébral qui l'a paralysée du côté droit. En plus d'avoir accompli de nombreux progrès dans le domaine de la motricité, elle a également remporté le trophée Camille Muffat fille en or en UNSS qui honore les élèves exemplaires.

Après un entraînement régulier et soutenu, l'équipe du collège Victor Hugo est parvenue en tête du cross académique, se qualifiant ainsi pour les championnats de France de cross scolaire dans la ville des rois à Reims le week-end du 20 janvier dernier. D'après le site de l'UNSS (Union Nationale du Sport Scolaire), 84 élèves, valides et en situation de handicap, ont formé 46 équipes de sport partagé lors de cette dernière édition.

Le reportage revient sur la victoire des élèves du collège Victor Hugo lors de cet événement à l'issue d'une course riche en émotions. Grâce au dispositif du sport partagé, les adolescents vivent une expérience exceptionnelle où les efforts de tous sont indispensables pour franchir ensemble la ligne d'arrivée.

Une expérience inoubliable permettant de sensibiliser les enfants à l'esprit de partage et au collectif.

Retrouvez le reportage sur le site [France TV sport Info](#) ou sur [la chaîne YouTube de France TV sport](#)

Compétition

Tennis Club : vif succès du tournoi Open 2020

Le traditionnel tournoi du tennis club d'Issy-les-Moulineaux (TCIM) a rassemblé près de 400 joueurs, inscrits dans au moins l'une de ces 3 catégories : seniors hommes, seniors dames et hommes de plus de 45 ans.

Grand succès pour le tournoi open du tennis club, organisé du 7 au 23 février dernier à Issy. Parmi les participants, près de 100 étaient adhérents du tennis club d'Issy-les-Moulineaux, témoignant ainsi du dynamisme du club qui compte au total 1 300 adhérents.

À l'issue des finales, les prix ont été remis aux vainqueurs de l'édition 2020 en présence d'André Santini et de Bernard de Carrère, Maire-Adjoint délégué aux sports.

Ronan Joncour (classé numéro 67 français) du tennis club de Villemomble s'est hissé en tête dans la catégorie seniors hommes. Iryna Bremond (-15) du TC de Sarcelles a remporté la première place des seniors dames. Enfin, Frédéric Mottez (15/2) du Lagardère Paris Racing a reçu le premier prix dans la catégorie hommes de plus de 45 ans. Un pot convivial



Iryna Bremond (classée -15, gagnante) et Marion Delozière (classée 0, finaliste)



Matthieu Bolot (classée -2/6, finaliste) et Ronan Joncour (N° 67 français, gagnant)

a clôturé en beauté ce tournoi en attendant la prochaine édition !

Un club pleinement mobilisé
Fondé en 1987, le club organise régulièrement des tournois tout au long de l'année (Tournoi Multi Chances, Tournoi interne) ainsi que des challenges internes au club permettant à ses adhérents de progresser dans la pratique de leur sport favori via la compétition.

TCIM de Beauvoir
7/9, rue Antoine Courbarien
Tél. 01 47 36 48 92
Web : [www.tennis-issy.com](#)
Facebook : [tennisclubssylesmoulineaux](#)

Des vainqueurs et finalistes satisfaits de leur excellent résultat.

FITNESS PARK

SE DÉPASSER - SE SURPASSER

SURPASSE TES OBJECTIFS

ISSY-LES-MOULINEAUX - 29 RUE ERNEST RENAN - 06 01 00 09 21

19€_{.95} LE PREMIER MOIS

PUIS 29.95€ / MOIS*

*Offre valable pour toute souscription à un abonnement avec engagement de 12 mois. 19.95€ le 1er mois puis 29.95€/mois les mois suivants, hors frais d'inscription de 49€ payables le jour de la souscription du contrat d'abonnement. Offre non cumulable avec toute autre offre en cours.

Brèves

Remise des médailles du travail du secteur public

De Vermeil à Or, 19 agents municipaux ont reçu la médaille d'honneur du travail le 11 mars dernier à l'Hôtel de Ville. Quatre se sont vus remettre la médaille de la Ville pour leurs 40 années d'exercice au profit du Service public. Les agents ayant fait valoir leur droit à la retraite au titre de l'année 2019 étaient également conviés. Ce fut l'occasion pour l'équipe municipale de saluer leur travail et leur investissement.



Nouvelle organisation des déclarations de décès

Pour les déclarations de décès à Issy-les-Moulineaux, afin de réduire les contacts, les opérateurs de pompes funèbres sont incités à ne plus se déplacer à la Mairie et à effectuer leurs démarches liées aux décès par mail. Les documents permettant l'établissement de l'acte de décès, les autorisations de fermeture de cercueil et les autorisations de crémation sont à adresser par mail au service d'état civil à deces@ville-issy.fr. Une fois ces documents établis, la mairie les adressera par mail à l'opérateur funéraire concerné. Le service de l'état civil reste évidemment ouvert et disponible pour les familles qui souhaiteraient faire cette démarche de déclaration de décès directement en mairie. Mairie d'Issy-les-Moulineaux Service de l'état civil - bureau des décès (1^{er} étage du Centre administratif municipal) 47 rue du Général Leclerc - 92131 Issy-les-Moulineaux Cedex Tél. : 014 123 8000

Horaires du bureau décès-cimetière pendant la période de confinement mise en place par le Gouvernement : du lundi au vendredi de 9h à 12h. En cette période de confinement, le cimetière est fermé sauf en cas d'enterrement. Seules quelques personnes peuvent y assister, en respectant les gestes barrières. La liste des opérateurs funéraires installés à Issy-les-Moulineaux est disponible sur issy.com.

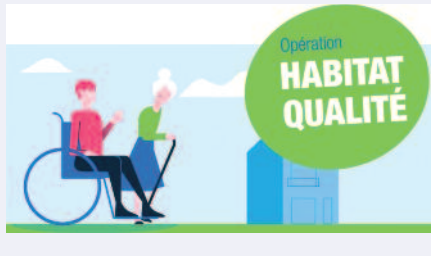


Opération Habitat Qualité

Pendant le confinement, les conseillers de l'Opération Habitat Qualité restent à votre écoute ! Par mail et par téléphone, ils répondent à toutes vos questions sur la rénovation de votre logement ou votre copropriété. L'Opération Habitat Qualité soutient les projets de travaux portant sur les parties communes et équipements communs avec pour objectif d'améliorer la performance énergétique du bâtiment de manière durable. Peuvent faire l'objet de subventions les postes de travaux suivants :

- isolation thermique par l'extérieur ;
- isolation des planchers bas ;
- isolation des toitures ;
- création ou amélioration de la ventilation naturelle ou de la ventilation mécanique contrôlée ;
- remplacement du système de chauffage collectif par un équipement plus performant.

Les travaux doivent être réalisés par un artisan (ou une entreprise) Reconnu Garant de l'Environnement (RGE). Plus d'infos : gpo.aideshabitat@urbanis.fr ou 0 800 10 10 21 (gratuit) Web : aideshabitat-seineouest.fr



MAJORITÉ MUNICIPALE Issy face au Coronavirus

Entre la responsabilité et les polémiques, entre l'action et le verbe autosuffisant, nous avons fait notre choix depuis bien longtemps. Aussi, alors même que la campagne battait son plein, nous étions déjà entièrement mobilisés face à la crise du coronavirus qui nous guettait et qui s'apprêtait à frapper l'Europe de plein fouet. Nous avons été parmi les premiers à prendre et appliquer toutes les dispositions et les mesures dès lors qu'elles ont été conseillées, recommandées puis intimées par l'Etat, le corps médical et les professionnels de santé, sans oublier les associations d'aides aux personnes les plus fragilisées. Il en a été ainsi pour la restriction puis l'annulation de tous les événements rassemblant du public, pour la fermeture des établissements scolaires, pour le confinement, pour le report du conseil municipal d'installation, comme pour le maintien du 1^{er} tour des élections municipales, pour lequel nous n'avons lésiné ni sur le dispositif humain mis en œuvre ni sur les moyens financiers et sanitaires afin de procéder dans les conditions les plus strictes et les plus rigoureuses à l'organisation du scrutin comme il a été demandé partout sur le territoire français. Un service minimum pour les enfants des personnels de secours a été bien évidemment mis en place, car c'est à leurs parents que nous devons un combat incessant et dans l'urgence contre les cas les plus durement touchés par la maladie, et c'est un sacerdoce qui les honore. Autre mission de service public maintenue, la collecte des déchets est assurée normalement, afin de ne pas superposer une autre crise sanitaire à celle du coronavirus. Nous avons également décidé de rendre le stationnement gratuit sur l'ensemble du territoire communal et ce jusqu'à nouvel ordre.

Des prises de position irresponsables de l'opposition

Cette situation d'exception liée au coronavirus semble mettre à rude épreuve les capacités cognitives et de tempérance des élus de l'opposition et, au premier rang desquels, de Monsieur Puijalon. Difficile de savoir si c'est l'amertume d'une défaite électorale qu'il n'a pas souhaité conduire mais pour laquelle il est pleinement responsable, ou l'appétence pour le mensonge dont il est coutumier qui le guident dans ses propos. Il n'est malheureusement pas l'incarnation du verbe qui conduit l'action, et ses propos sont lâches, inconsistants et inconséquents. Nous communiquons auprès de tous les Isséens, sur les réseaux sociaux, sur le site internet, et en maintenant un accueil au Centre administratif.

OPPOSITION MUNICIPALE

Coronavirus, il faut davantage protéger les Isséens !

Nous voilà arrivés au terme du mandat municipal 2014-2020. 6 ans, pendant lesquels nous avons travaillé à vous servir et à servir notre ville, Issy. Issy c'est possible Coronavirus, il faut davantage protéger les Isséens ! Le Gouvernement a décidé de proroger les conseils municipaux sortants jusqu'au mois de mai 2020, pour des raisons de sécurité sanitaire. C'est la raison pour laquelle, nous nous exprimons ainsi, jusqu'à l'installation du Conseil municipal élu, le 15 mai 2020. Vos élus seront alors Damien Baldin, Maud Joie-Soria et Thomas Puijalon. La continuité des institutions démocratiques est primordiale, mais elle doit désormais prendre en compte la protection sanitaire de la population. Nous sommes dans une situation inédite. Jamais la population française, depuis un siècle, n'a été exposée à ce type de danger. Rassembler les élus de 30.000 conseils municipaux dans une salle, en plein stade 3 de l'épidémie, était totalement déraisonnable. A Issy, nous attendons que davantage de décisions soient prises pour protéger les Isséens. Les plus fragiles d'entre nous sont confinés chez eux. Nous proposons de mettre en place un réseau de vigilance impliquant la ville, ses services et tous les habitants qui sont prêts à veiller sur leurs voisins. Cette « guerre » nous la gagnerons ensemble et pas séparément. Nous regrettons qu'au sommet de notre ville, le Maire n'ait pas montré l'exemple concernant les gestes barrières ces dernières semaines. La campagne électorale n'impliquait pas de continuer à serrer des mains comme si rien ne se passait. La visite à l'Ecole Louise Michel de trois ministres, soit 17 adultes au milieu des enfants isséens – sans le recueil de consentement de leurs parents – est une faute politique et sanitaire. D'ailleurs, le lendemain soir, le Président de la République annonçait la fermeture de tous les établissements scolaires. Tenir une réunion publique le soir où le Président de la République annonçait la fermeture des écoles n'était pas non plus raisonnable. Nous ne pouvons pas prendre cette crise avec autant de légèreté. L'Italie a dépassé les 5.000 morts. La France vit entre les injonctions contradictoires. Le Covid-19 impose une vigilance particulière, des précautions et l'exemplarité de tous. La Ville doit rapidement prendre davantage de mesures pour protéger les habitants. Face au Covid-19, il n'y a pas de « en même temps » qui tienne.

Thomas Puijalon, Vivien Julhes et Patrick Auffret (PS)

Tribunes libres

Entretenir des polémiques sur l'absence d'une information journalistique destinée à Monsieur Puijalon seul, alors même que tous les Isséens sont informés dans des délais records est, au mieux, de la légèreté et de l'irresponsabilité. Nous retiendrons que Monsieur Puijalon et ses sbires ont préféré alimenter les théories complotistes et les rumeurs éhontées, pendant que les Isséens se rassemblaient pour soutenir notre Municipalité qui est à sa tâche. Des méthodes qui ressemblent étroitement à celles, indignes, employées pendant la campagne électorale par d'autres opposants : des tissus de mensonges placardés à l'angle des pâtés de maisons, un piétinement complet des règles électorales, des faux en signature déposés dans les boîtes aux lettres, des agressions verbales et physiques à l'encontre d'élus de la majorité municipale, voilà le spectacle triste et scandaleux auquel se sont livrées certaines listes opposantes, et pour lequel des plaintes sont en cours.

S'engager auprès de nos concitoyens les plus affaiblis

Chères Isséennes, chers Isséens, nous vivons une période grave qui exige, plus qu'à tout autre moment, d'être sérieux, pleinement investis, et responsables. Nous voulons réaffirmer, pour notre part, l'engagement entier de la Municipalité et celui de tous les services de la Ville dans cette gestion de crise. Nous nous sommes chacune et chacun, élus de la majorité municipale, engagés à prendre une part active dans toutes les initiatives locales qui contribuent à rendre concrètes la générosité et l'entraide, car c'est en renforçant les rangs de tous les bénévoles isséens que nous saurons veiller à ce que qu'aucun de nos concitoyens ne soit oublié, délaissé. Nous vous invitons à rejoindre le réseau solidaire Ensembl', avec lequel la Ville a noué un partenariat l'an dernier, pour venir en aide aux plus anciens. En parallèle, le Centre Communal d'Action Sociale poursuit sa mission auprès des plus fragiles et reste en contact quotidien avec les 900 personnes recensées comme vulnérables et des messages de prévention sanitaire continuent d'être diffusés par le biais notamment de la téléalarme. C'est dans de telles crises que naissent les engagements les plus sincères et les plus durables et que le vivre-ensemble et la solidarité prennent tout leur sens et toute leur dimension. Restons fidèles à nos principes et à nos valeurs, dans l'attente des jours meilleurs qui suivront la fin de cette épidémie. Prenez soin de vous.

La majorité municipale

OPPOSITION MUNICIPALE

Crise sanitaire, crise écologique !

Cher•es Isséen•ne•s, Cette crise sanitaire due au Coronavirus, est très liée à la crise écologique et nous rappelle l'importance de nos interactions dans l'écosystème Terre. Elle nous amène à réfléchir à notre surconsommation, à nos dépendances aux marchés internationaux, à l'interpénétration de nos économies. « On ne pourra plus vivre comme avant » a dit le président de la République. C'est une occasion unique d'opérer une véritable transition écologique et économique. Mais nous ne sommes pas égaux face à la pandémie. Nous sommes solidaires de tous les acteurs qui prennent en charge la vie du pays, éboueurs, caissières, facteurs, pompiers, policiers... et toutes les professions de santé. Solidarité aujourd'hui et solidarité demain lorsqu'il faudra redonner des moyens sérieux aux services publics. Nous serons là pour proposer que la relance économique intègre une transformation de notre société en faveur du climat, de la biodiversité, de la santé et de la justice sociale. A Issy, nous sommes solidaires et présents auprès de la municipalité sortante qui gère au mieux les affaires courantes. Soyons vigilants dans nos immeubles, nos rues et nos quartiers pour ne laisser personne en détresse. Retrouvons-nous aux jours propices et meilleurs.

Laurent Thibault, issy-eelv.fr, Conseiller municipal, liste Issy pour tous, une ville humaine, durable, citoyenne

OPPOSITION MUNICIPALE

À l'heure où nous imprimons ce journal, la tribune de la liste Issy Bleu Marine ne nous a pas été communiquée.

Selon l'article 41 du Règlement Intérieur de la ville (voté en Conseil Municipal le 25 septembre 2014) : « les auteurs devront s'attacher à respecter la charte d'édition des supports en cause, notamment en termes de délai de remise des documents, qui devront être adressés par courriel au directeur de publication au plus tard le 15 du mois précédent l'édition du bulletin écrit ».

Anne-Laure Maleyre, élue Rassemblement National - maleyre.fn@gmail.com - 06 65 86 46 92

Administration

La Ville étend son label Qualivilles !

Comme chaque année, plusieurs services de la Ville ont été audités sur le référentiel Qualivilles par l'AFNOR entre le 24 et le 28 février dernier. Pour cette édition, l'enjeu était, outre le renouvellement de la certification pour des services Iris, État Civil et Éducation, l'extension de cette démarche aux trois médiathèques de la Ville et à l'accueil du CLAVIM.



Après quatre jours passés dans ces différents lieux ou équipements, l'auditeur a validé sans réserve la certification de l'ensemble des services rencontrés. Il a particulièrement souligné les très bons résultats des enquêtes de satisfaction réalisées au cours de l'année 2019 et début de l'année 2020. En effet environ 795 personnes ont été interrogées sur les prestations délivrées par les services IRIS, Etat Civil, Education, l'association du CLAVIM, les

médiathèques Centre-Ville des Chartreux et du Temps des Cerises.
Le taux de satisfaction global atteint un peu plus de 92 %. Plus de 99 % des répondants sont satisfaits de la disponibilité et du sens de l'écoute des agents d'accueil rencontrés.
Par ailleurs, l'auditeur a confirmé encore cette année que la démarche Qualivilles était pilotée avec rigueur et que l'ensemble des agents

partageaient une vision commune quant à l'utilité d'améliorer en permanence leur organisation pour accroître la satisfaction des usagers du service public. Enfin certaines pistes d'amélioration ont été proposées aux services telles que d'étudier l'extension de l'application Affluences aux appels téléphoniques afin de porter à la connaissance du public le délai d'attente en temps réel aux appels téléphoniques ou d'améliorer l'ergonomie du

logiciel TELISS. **L'objectif de cette démarche qualité étant d'instaurer une dynamique d'amélioration continue.**
Fort des conclusions très encourageantes de cet audit à la suite de cette première phase d'extension du périmètre Qualivilles, la Ville souhaite continuer à étendre cette démarche au sein des services accueillant du public dès 2021.

État civil

Naissances ABDOU Yasmine, le 17 janvier 2020 à Clamart AUDEBERT Louise, le 29 janvier 2020 à Paris 15° AUDIAS Jade, le 22 janvier 2020 à Saint-Cloud AWASSI Léon, le 29 janvier 2020 à Paris 14° BAGDASSARIAN Robin, le 12 janvier 2020 à Clamart BAH ABDULMAWLA Noé, le 6 janvier 2020 à Paris 15° BELHAJ Nour, le 17 janvier 2020 à Clamart BENCHOAM Camille, le 8 janvier 2020 à Paris 14° BESSE Léna, le 17 janvier 2020 à Paris 14° BILLAT Alicia, le 18 janvier 2020 à Saint-Cloud BOSONI Andrea, le 29 janvier 2020 à Paris 15° BOUIDA Anir, le 13 janvier 2020 à Paris 14° BOUVIER Felix, le 27 janvier 2020 à Paris 15° CABOURO Mei, le 17 janvier 2020 à Saint-Cloud CHAOUCH Alexandre, le 16 janvier 2020 à Paris 14° COLIN Justine, le 26 janvier 2020 à Paris 14° DAURADE Jeanne, le 25 janvier 2020 à Paris 15° DEQUENNE Gaëtan, le 27 janvier 2020 à Paris 15° DESGUÉ Clémence, le 18 janvier 2020 à Paris 15° DIAKITE Niouma, le 25 janvier 2020 à Paris 15° DIEZ Liam, le 2 février 2020 à Paris 14°	DJEDID Lilia, le 27 janvier 2020 à Clamart DJOMO TATCHUM Kelya, le 24 janvier 2020 à Paris 14° GASSNER Angela, le 31 janvier 2020 à Paris 14° GATINEAU Clarence, le 29 janvier 2020 à Paris 15° GRARDEL ALEXANDRE Antoine, le 16 janvier 2020 à Clamart HEDJEM Aline, le 13 janvier 2020 à Paris 14° HOUEIX Léna, le 10 janvier 2020 à Paris 15° HOUEIX Nolan, le 10 janvier 2020 à Paris 15° JEAN-MARIE Noâm, le 21 janvier 2020 à Paris 14° KALAS Akseï, le 26 janvier 2020 à Paris 15° LOYER DE SERAFIM Mathilda, le 29 janvier 2020 à Paris 14° LUIS Emmanuelle, le 20 janvier 2020 à Paris 12° MAILLOT Léonie, le 28 janvier 2020 à Paris 12° MICHAUD Riley, le 17 janvier 2020 à Paris 14° MOUSSOUS Alicia, le 1er février 2020 à Paris 14° PRAVIN Madeleine, le 17 janvier 2020 à Paris 15° ROY Ambre, le 9 décembre 2019 à Paris 15° RULLIER Félix, le 2 février 2020 à Clamart RULLIER Marcel, le 2 février 2020 à Clamart SABBAN Nessia, le 30 janvier 2020 à Suresnes SARDI Camille, le 15 janvier 2020 à Clamart	SELVI Luna, le 29 janvier 2020 à Saint-Cloud VANCU FINNISS Gheorghe, le 23 janvier 2020 à Paris 15° VELASCO NOVAILLHAT Dario, le 24 janvier 2020 à Paris 14° ZERROUG Louisa, le 29 janvier 2020 à Clamart	Mariages AFAR Laurie et PRAVIN Clément, le 8 février 2020 AKILI Nadia et BEN ROUINA Thabet, le 15 février 2020 CHRAÏBI Idir et AKGÜN Kübra, le 8 février 2020 DESCAMPS Olivier et COFFY Caroline, le 15 février 2020 DUJAT Ophélie et RIBAUD Antoine, le 17 février 2020 SALAZAR VALLADALES Victor et VERGARA JARAMILLO Stephanie, le 8 février 2020	Décès AARAB Ahmed, le 21 décembre 2019 (53 ans) BÉGHIN Pierre, le 19 décembre 2019 (69 ans) BOULON Jacqueline, le 16 février 2020 (62 ans) BRUNET veuve SIMMEN Geneviève, le 1er janvier 2020 (94 ans) CLOCHARD Nicole, le 25 janvier 2020 (77 ans) CONTI veuve LOUIS Ginette, le 27 janvier 2020 (93 ans)	CORLET Jacqueline, le 26 décembre 2019 (85 ans) GENC Ohanès, le 8 février 2020 (70 ans) GIRE CABOT Rolando, le 7 janvier 2020 (90 ans) GOUGAUD veuve LANGLOIS Evelyne, le 17 février 2020 (86 ans) LANFANT épouse PIERDET Catherine, le 27 janvier 2020 (64 ans) LANGLOIS René, le 6 janvier 2020 (92 ans) LAURENCE veuve LOZACH Lucienne, le 4 février 2020 (96 ans) LEBON Williams, le 31 janvier 2020 (52 ans) LYSTIG Fernand, le 10 janvier 2020 (79 ans) MARTINOT veuve GUIBERT Jacqueline, le 10 janvier 2020 (98 ans) PAILLARD veuve POTIÉ Monique, le 4 février 2020 (86 ans) PEACOCK Pierre, le 12 février 2020 (84 ans) ROGUEZ veuve COMBAULT Denise, le 20 décembre 2019 (87 ans) SCHNEEKONIG Colette, le 11 janvier 2020 (85 ans) VILAR Rose, le 25 janvier 2020 (92 ans) VISUVALINGAM veuve SABARATNAM Maheswary, le 8 février 2020 (86 ans) VOYAT Reymond, le 7 janvier 2020 (84 ans)
---	--	--	---	---	---

Pharmacies de garde

Dimanche 5 avril de 9h à 19h PHARMACIE RADJIBALY 11, rue du général Leclerc Tél. : 01 40 93 02 42	Lundi 13 avril de 9h à 19h PHARMACIE DU HAUT MOULIN 1, rue Jules Guesde Tél. : 01 46 42 16 16	Dimanche 26 avril de 8h30 à 20h PHARMACIE DU VAL DE SEINE 21, rue Rouget de Lisle Tél. : 01 46 42 21 03	Informations référencées sur https://monpharmacie-idf.fr (application iPhone et Android disponibles). Elles sont susceptibles de changer. N'hésitez pas à consulter fréquemment l'application et à téléphoner à la pharmacie pour vérifier ses horaires d'ouverture.
Dimanche 12 avril de 9h à 20h PHARMACIE DE LA MAIRIE 30, avenue de la République Tél. : 01 46 42 20 95	Dimanche 19 avril de 9h à 19h PHARMACIE AUX ENFANTS 44, rue des Champs Chardon Tél. : 01 57 75 08 27		

Point d'Appui FEVRIER 2020

Point d'Appui MARS 2020

Point d'Appui AVRIL 2020 #545

Point d'Appui MAI 2020

Annanceurs, si vous souhaitez figurer dans l'une des publications de la ville, contactez Isabelle Ganne-Caron. C'est la seule personne habilitée à vous démarcher pour les supports municipaux.

Contacts :
Régie publicitaire - SEM Issy Média
62, rue du général Leclerc
92130 Issy-les-Moulineaux
Tél. : 06 99 94 15 00
Mél : gannecaron@wanadoo.fr

03/2020

Besoin d'un médecin le soir ou le week-end ?

En cas d'urgence, appelez le 15 qui vous renverra vers un service de permanence des soins en semaine à partir de 19h et vers la Maison Médicale de garde (Parvis Corentin Celton) le week-end et les jours fériés.

Horaires de la Maison Médicale de garde :
Samedi de 14h à 20h, dimanche et les jours fériés de 9h à 14h et de 16h à 20h.



ACHAT – LOCATION – GESTION

Agence Issy-Les-Moulineaux
 7 avenue Victor Cresson
 92130 Issy-Les-Moulineaux
 Métro ligne 12 station Mairie d'Issy

 **01 55 95 95 00**
issylesmoulineaux@stephaneplazaimmobilier.com

stephaneplazaimmobilier.com

SARL ACTIFIMMO ISSY, 7, avenue Victor Cresson 92130 Issy-Les-Moulineaux, RCS NANTERRE
 528 195 027 - Commerçant indépendant, membre du réseau Stéphane Plaza Immobilier.

**BONNE ...TAINÉ
À TOUS
À BIENTÔT!**

NOUS RESTONS À VOTRE ÉCOUTE

Transaction | Location | Gestion | Défiscalisation | Financement

14, rue du Général Leclerc

01.46.38.18.38

issy@guyhoquet.com

guyhoquet-issy-les-moulineaux.com

54, rue Jean-Pierre Timbaud

01.41.08.98.98

issyseine@guyhoquet.com

guyhoquet-issy-les-moulineaux-seine.com



Combien vaut mon bien immobilier ?

J'estime en ligne en quelques clics sur
immobiliereparent.com



50 ANNÉES d'expérience

12300 TRANSACTIONS réalisées

☎ 01 41 33 99 99
15, avenue Victor Cresson - 92130 Issy-les-Mlx

☎ 01 55 95 88 88
38, rue Jean-Pierre Timbaud - 92130 Issy-les-Mlx

Propriétaires,
nous savons que
VENDRE
est un moment
IMPORTANT
dans votre vie



nestenn
GROUPE D'AGENCES IMMOBILIÈRES by 

01 41 90 10 69 - issy@nestenn.com - www.immobilier-issy.nestenn.com
60, avenue Victor Cresson - 92130 ISSY-LES-MOULINEAUX

côté particuliers
l'immobilier à sa juste valeur

La juste valeur c'est celle de votre bien mais aussi celle de nos honoraires. Pour cela votre agence Côté Particuliers pratique des honoraires réduits et adaptés à votre besoin.

Prix du bien (net vendeur)	0 - 600k €	600k - 1 500k €	> 1 500k €
Mandat Gagnant (exclusif)	3%	2%	1%

Pour un appartement au prix net vendeur de 700 000 euros, les frais d'agences Côté particuliers ne sont que de 14 000 euros TTC (2%)

ESTIMATION OFFERTE



COTE PARTICULIERS ISSY
10 Boulevard Voltaire
01.40.93.49.69.
issy@coteparticuliers.com
www.coteparticuliers.com

Orpi Agence **MARTIN**

Des femmes et des hommes pour votre bien :
2 agences pour vous accueillir.

- Estimation
- Vente
- Achat
- Location
- Gestion



AGENCE MARTIN MAIRIE : (Transaction)
8/10, avenue Victor Cresson - 92130 ISSY LES MOULINEAUX
Tél. : **01 46 44 10 40** - agencemartinissy@orpi.com

AGENCE MARTIN CÔTÉ SEINE : (Gestion Locative)
36, rue Jean-Pierre Timbaud - 92130 ISSY LES MOULINEAUX
Tél. : **01 46 44 40 00** - agmartincoteseine@orpi.com

Chères Clientes, chers clients, Chers Isséens,

Comme vous le savez, la crise sanitaire que traverse notre pays nous amène tous à revoir nos organisations de travail.

Suite aux décisions du gouvernement français, l'accès physique à nos agences est temporairement fermé au public et par conséquent les visites de biens à louer ou à acquérir ne sont plus possibles.

Cette mesure vise à vous protéger.

Nos équipes restent néanmoins opérationnelles et joignables afin de répondre à vos demandes et poursuivre l'exécution de nos missions d'agent immobilier et d'administrateur de biens.

Nos adresses email :
Service Transaction : agencemartinissy@orpi.com
Service Bailleurs & locataires : agmartincoteseine@orpi.com

Soyez enfin assurés qu'en ces temps difficiles, la solidarité et l'accompagnement, valeurs chères à Orpi seront plus que jamais de mise.

Merci de votre confiance et prenez soin de vous et des vôtres.

Le site trier.issy.com vous aide dans le tri des déchets

En cette période de confinement, les effectifs voués à la collecte et au traitement des déchets sont restreints, afin de respecter les mesures sanitaires prises par le gouvernement. Les collectes des ordures ménagères, des encombrants ainsi que la collecte sélective seront maintenues dans leur forme actuelle aussi longtemps que possible et les agents de Grand Paris Seine Ouest restent mobilisés pour veiller à la propreté de l'espace public. Pour vous préparer au retour à la normale, testez le nouveau site [web trier.issy.com](http://trier.issy.com).

Environnement



Où jeter mes appareils usagers ? Dans quelle poubelle doit aller cette bouteille ? Où se trouve la déchèterie la plus proche ? Trier et jeter ses déchets n'est pas toujours évident.

Pour vous aider à vous y retrouver, Issy a conçu une plateforme pédagogique et simple d'utilisation en partenariat avec GPSO et WeDoData, agence spécialisée dans les data. Concrètement, elle vous permet de chercher votre information en sélectionnant un type de déchet ou un thème spécifique :

- poubelle jaune ;
- poubelle grise ;
- verre ;
- vêtement ;
- encombrant ;
- déchèterie ;
- recyclage des sapins ;
- électroménager ;
- déchets toxiques.

Sur trier.issy.com, vous pouvez également chercher votre information directement via le moteur de recherche. Vous accédez ainsi à la démarche à effectuer pour trier vos déchets.

Utilisant les mêmes fonctionnalités que le portail #Sortir ou le site Issy Sports, ce site permet la géolocalisation, c'est-à-dire qu'il vous indique sur une carte où se trouvent les espaces de collectes les plus proches de votre position. Il vous informe également sur les jours de passage des encombrants quartier par quartier. Vous pouvez ainsi trouver facilement la localisation, par exemple, des conteneurs en verre via une page dédiée.

Comment ça marche ?

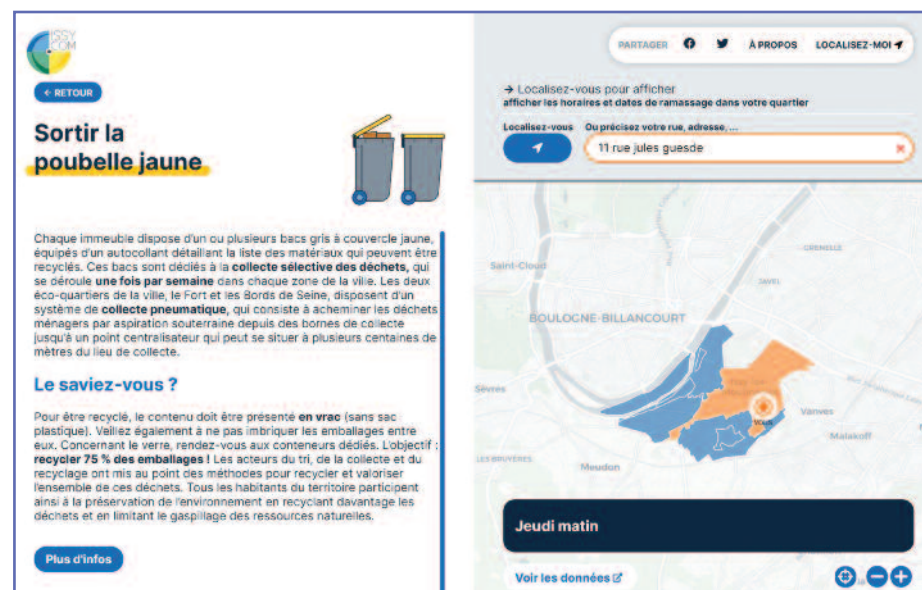
Ce site a été conçu dans la perspective de faciliter l'accès aux informations sur le tri des déchets. Cette plateforme, s'appuie sur différents jeux de données disponibles sur data.issy.com. Elle puise directement dans ces jeux de données, régulièrement mis à jour, pour vous permettre de disposer d'informations toujours actualisées.

Mais l'open data, c'est quoi déjà ?

Les « données ouvertes » (open data) sont des informations, publiques ou privées, structurées et mises en ligne pour être accessibles à chacun d'entre nous. Aujourd'hui les collectivités locales de plus de 3 500 habitants ont l'obligation de publier, dans un format ouvert et exploitable, leurs principaux documents administratifs ainsi que tous les documents présentant un intérêt économique, social, sanitaire ou environnemental, dans le respect bien sûr de la protection des données personnelles.

La Ville a engagé sa démarche de transparence et d'open data en 2012. Aujourd'hui, cette démarche ne cesse de s'amplifier. trier.issy.com est le nouveau-né d'un ensemble de sites développés de cette manière : le Rapport financier, actualisé chaque année, le portail #Sortir via Open Agenda, ou encore le site Issy Sports. L'open data permet aussi d'obtenir des informations plus « ludiques », telles le top des prénoms donnés à Issy en 2020 (lire en page 7).

Web : <https://trier.issy.com>



De nouvelles consignes de tri depuis octobre 2019

Depuis le 1^{er} octobre dernier, vous pouvez trier tous les emballages et tous les papiers sans exception sur le territoire de Grand Paris Seine Ouest, qui s'assure de la qualité des prestations de collecte et de nettoyage sur l'ensemble de la ville.

Chaque poubelle comporte un autocollant précisant la liste des matériaux qu'elle doit recevoir. Le contenu du bac à couvercle jaune sera recyclé s'il est bien présenté en vrac (sans sac plastique).



Le reste, à l'exception du verre, doit être déposé dans la poubelle grise des ordures ménagères. Grand Paris Seine Ouest et le Syndicat de traitement des ordures ménagères (Syctom),

l'agence métropolitaine qui traite et valorise les déchets ménagers sur le territoire, répondent à l'obligation réglementaire d'extension des consignes de tri fixée à l'horizon 2022. Les centres de tri du Syctom ont progressivement été équipés pour traiter ces nouvelles matières.

Les acteurs du tri, de la collecte et du recyclage ont mis au point des méthodes pour recycler et valoriser ces tonnes de déchets plastiques. Les matériaux seront compactés sous forme de balles puis transportés vers des usines de recyclage en France ou, éventuellement, dans des pays de l'Union Européenne proches. Ils sont ensuite transformés en granulés, bobines ou plaques et sont utilisés pour fabriquer de nouveaux objets : des pots de yaourt sont transformés en cintres, des bidons de lessive deviennent des bancs publics... Objectif : recycler 75 % des emballages !

Plus d'informations sur www.seineouest.fr

Collectes des déchets : changements durant la période de confinement

Les effectifs voués à la collecte et au traitement des déchets sont restreints, afin de respecter les mesures sanitaires prises par le gouvernement. Les agents de GPSO néanmoins s'adaptent et restent mobilisés pour garantir la continuité des services sur le territoire, et notamment la propreté de l'espace public et les collectes de déchets.



À noter :

- **collectes des ordures ménagères, des encombrants ainsi que la collecte sélective sont maintenues** sur l'ensemble du territoire ;
- **les déchèteries fixes de Meudon et Paris 15^e sont fermées au public**, de même que les déchèteries mobiles de Boulogne-Billancourt, Vanves, Ville-d'Avray et Marnes-la-Coquette/Garches ;
- **les collectes solidaires des déchets d'équipements électriques et électroniques (DEEE)** Meudon sont annulées.
- **la collecte mobile des déchets dangereux des ménages** n'est plus assurée jusqu'à nouvel ordre.

Plus d'informations sur www.seineouest.fr

En raison des circonstances exceptionnelles liées au Coronavirus, la programmation des événements annoncés sur cette page peut être modifiée. Les lecteurs sont invités à vérifier en amont sur issy.com si les événements sont reportés ou annulés.

L'agenda d'Issy en avril



Du lundi 20 avril au mardi 26 mai

• Inscriptions à l'Educap City dans les accueils de loisirs, les écoles, les collèges, les associations participantes



et à l'Espace Jeunes Anne Frank

Mercredi 22 avril



20

• Entretien d'Issy sur la danse et l'intelligence avec Lucy Vincent, à suivre sur Issy TV, la chaîne YouTube de la Ville 13

Du vendredi 24 au dimanche 26 avril

• Profitez du Printemps de la Sculpture depuis chez vous sur le site du Printemps de la sculpture et l'application géosculpture pour les enfants 11

Dimanche 26 avril

• Conférence « Monuments aux Grands Hommes et autres sculptures commémoratives isséennes, reflet d'une identité locale riche et réaffirmée » par Florian Goutagneux, mise en ligne sur la page Facebook du Musée Français de la Carte à Jouer 11



Jusqu'au vendredi 1^{er} mai

• Date limite pour participer au concours de nouvelles du Festival du livre 12

Lundi 11 mai

Date limite pour télécharger le dossier de candidature à la Bourse de l'aventure disponible sur www.clavim.asso.fr 20

Samedi 6 juin

• Educap City

20

#QuefaireàIssy : une offre de sorties variée pour tous les âges

Plus clair, plus pratique, le portail sortir.issy.com vous permet de trouver en quelques clics les événements qui vous intéressent. Organisé par date, par catégorie ou par lieu, l'agenda fait peau neuve pour vous présenter les sorties du moment.

Retrouvez l'agenda sur sortir.issy.com



Attestation de déplacement dérogatoire
à retrouver également sur le site du gouvernement :
gouvernement.fr

ATTESTATION DE DÉPLACEMENT DÉROGATOIRE

En application de l'article 3 du décret du 23 mars 2020 prescrivant les mesures générales nécessaires pour faire face à l'épidémie de Covid19 dans le cadre de l'état d'urgence sanitaire

Je soussigné(e),

Mme/M. :

Né(e) le :

À :

Demeurant :

certifie que mon déplacement est lié au motif suivant (cocher la case) autorisé par l'article 3 du décret du 23 mars 2020 prescrivant les mesures générales nécessaires pour faire face à l'épidémie de Covid19 dans le cadre de l'état d'urgence sanitaire¹ :

- ☐ Déplacements entre le domicile et le lieu d'exercice de l'activité professionnelle, lorsqu'ils sont indispensables à l'exercice d'activités ne pouvant être organisées sous forme de télétravail ou déplacements professionnels ne pouvant être différés².
- ☐ Déplacements pour effectuer des achats de fournitures nécessaires à l'activité professionnelle et des achats de première nécessité³ dans des établissements dont les activités demeurent autorisées (liste sur gouvernement.fr).
- ☐ Consultations et soins ne pouvant être assurés à distance et ne pouvant être différés ; consultations et soins des patients atteints d'une affection de longue durée.
- ☐ Déplacements pour motif familial impérieux, pour l'assistance aux personnes vulnérables ou la garde d'enfants.
- ☐ Déplacements brefs, dans la limite d'une heure quotidienne et dans un rayon maximal d'un kilomètre autour du domicile, liés soit à l'activité physique individuelle des personnes, à l'exclusion de toute pratique sportive collective et de toute proximité avec d'autres personnes, soit à la promenade avec les seules personnes regroupées dans un même domicile, soit aux besoins des animaux de compagnie.
- ☐ Convocation judiciaire ou administrative.
- ☐ Participation à des missions d'intérêt général sur demande de l'autorité administrative.

Fait à :

Le : à h
(Date et heure de début de sortie à mentionner obligatoirement)

Signature :

¹ Les personnes souhaitant bénéficier de l'une de ces exceptions doivent se munir s'il y a lieu, lors de leurs déplacements hors de leur domicile, d'un document leur permettant de justifier que le déplacement considéré entre dans le champ de l'une de ces exceptions.
² A utiliser par les travailleurs non-salariés, lorsqu'ils ne peuvent disposer d'un justificatif de déplacement établi par leur employeur.
³ Y compris les acquisitions à titre gratuit (distribution de denrées alimentaires...) et les déplacements liés à la perception de prestations sociales et au retrait d'espèces.

MERCI À TOUS LES HÉROS DISCRETS.

Merci évidemment au personnel du monde médical,
à qui nous réservons un accès prioritaire dans nos magasins.

Merci aux agriculteurs, aux pêcheurs, à tous ceux qui travaillent dans nos usines et nos
bases logistiques. Aux chauffeurs, aux transporteurs, à nos partenaires.

Merci à tous ceux qui travaillent dans nos magasins.

Merci à tous ceux qui leur permettent de venir y travailler, ceux qui assurent leur
transport ou gardent leurs enfants.

Merci à tous les acteurs de la distribution alimentaire, les grands comme les petits.

Ils sont en première ligne pour répondre à vos besoins.

Merci enfin à tous ceux qui restent le plus possible chez eux. Merci à ceux qui ne viennent
pas, ou seulement quand c'est nécessaire. À ceux qui viennent seuls, pour tout leur foyer.
Merci à tous les Isséens qui font leurs courses de manière responsable et solidaire.

ISSY-LES-MOULINEAUX

**15 COURS DE L'ANCIENNE
BOULANGERIE**
TÉL. 01 46 62 49 80

RAYON **BOUCHERIE**
TRADITIONNEL

RAYON **POISSONNERIE**
TRADITIONNEL

100 BOULEVARD GALLIÉNI
TÉL. 01 41 33 07 80

RAYON **POISSONNERIE**
TRADITIONNEL

RAYON **FROMAGE**
À LA COUPE

DU LUNDI AU SAMEDI : 8H30-21H - LE DIMANCHE : 9H-13H

Intermarché
TOUS UNIS