

ENQUÊTE PUBLIQUE
RELATIVE AU PROJET DE MODIFICATION N° 4
DU PLAN LOCAL D'URBANISME CONCERNANT LE SECTEUR UFb SUR L'ÎLOT
GARIBALDI
ISSY LES MOULINEAUX

RAPPORT DU COMMISSAIRE ENQUÊTEUR

Sommaire

1. Généralités	4
1.1 Objet de l'enquête	4
1.2 Objectifs de la modification du Plan Local d'Urbanisme	4
1.3 Ouverture de l'enquête publique	5
1.4 Composition du dossier	6
1.5 Evolution du PLU	7
2. Organisation et déroulement de l'enquête	8
2.1 Désignation du Commissaire Enquêteur	8
2.2 Déroulement de l'enquête	8
2.2.1 Rencontre avec les représentants du pétitionnaire	8
2.2.2 Visite du local NRA	8
2.2.3 Rencontre avec les représentants de SAS 14 Boulevard Garibaldi	9
2.2.4 Liste des PPA ayant reçu le dossier de modification N° 4 du PLU d'Issy les Moulineaux	11
2.3 Paraphe du dossier	12
2.4 Information effective du Public	12
2.4.1 Publicité de l'enquête	12
2.4.2 Permanences	13
2.5 Recueil du registre et des documents annexes	13
2.6 Examen du dossier d'enquête	13
2.7 Climat de l'enquête	13
3. Analyse des Observations et conclusions	14
3.1 Observations écrites	14
3.2 Observations orales	14
3.3 Lettres reçues ou remises en main propre	14
3.4 Synthèses des Observations et Procès Verbal	14
3.5 Conclusions	14
3.6 Procès Verbal des Observations	16
3.7 Mémoire en réponse du M.O.	25
4. Avis et Conclusions motivées du Commissaire Enquêteur sur le projet de Modification N° 4 du Plan Local d'Urbanisme concernant le secteur UFb sur l'Îlot Garibaldi de la commune d'Issy les Moulineaux	2

Annexes

1. Arrêté Municipal N° 1281/2014 en date du 27 octobre 2014.
2. Désignation du Commissaire Enquêteur par le T.A de Cergy Pontoise, en date du 16 octobre 2014 (Réf : E14000044/95).
3. Copies des Avis de l'enquête publique publiés dans la presse.
4. Copie de l'annonce faite dans le bulletin municipal d'Issy les Moulineaux, Point d'Appui de novembre 2014, page 10
5. Copie de l'affiche "Avis d'enquête Publique".
6. Copie d'écran du site de la Mairie d'Issy les Moulineaux.
7. Avis des PPA. (Lettre du SEDIF datée du 5 décembre 2014)
8. Certificat d'affichage et de publication signé par M. le Maire Adjoint.
9. Photos des affichages "Avis d'enquête" (Exemples).

1. Généralités

1.1 Objet de l'enquête

Cette enquête publique est relative au projet de modification N° 4 du Plan local d'Urbanisme concernant le secteur UFb sur l'îlot Garibaldi (relocalisation du Nœud de Raccordement Abonnés NRA (Télécommunication) – réalisation d'un nouvel ensemble immobilier de bureaux et de commerces) sur la commune d'Issy les Moulineaux.

1.2 Objectifs de la modification du Plan Local d'Urbanisme

A la demande du Commissaire Enquêteur, le Service de l'Urbanisme a rédigé un résumé non technique explicitant l'objet de l'enquête.

Ce résumé non technique a été joint au dossier d'enquête pour en faciliter la compréhension par le public.

Ce document est reproduit ci-après :

"La localisation actuelle d'un local technique de téléphonie, permettant la connexion internet/ADSL d'environ 10.000 foyers isséens, à l'emplacement de la future gare du Grand Paris Express (G.P.E.), au 40, rue Aristide BRIAND, empêche sa réalisation.

Afin de ne pas retarder la mise en service de la gare prévue en 2020, ce local doit impérativement être déplacé dans un rayon de 200 mètres par rapport à sa localisation actuelle avant août 2015.

La nouvelle implantation du local NRA, arrêtée par les membres de la Société du Grand Paris et de la Ville d'Issy-les-Moulineaux est située à l'angle de la rue Jean Jacques Rousseau et du boulevard GARIBALDI, sur un terrain appartenant à la *SAS 14 BOULEVARD GARIBALDI*.

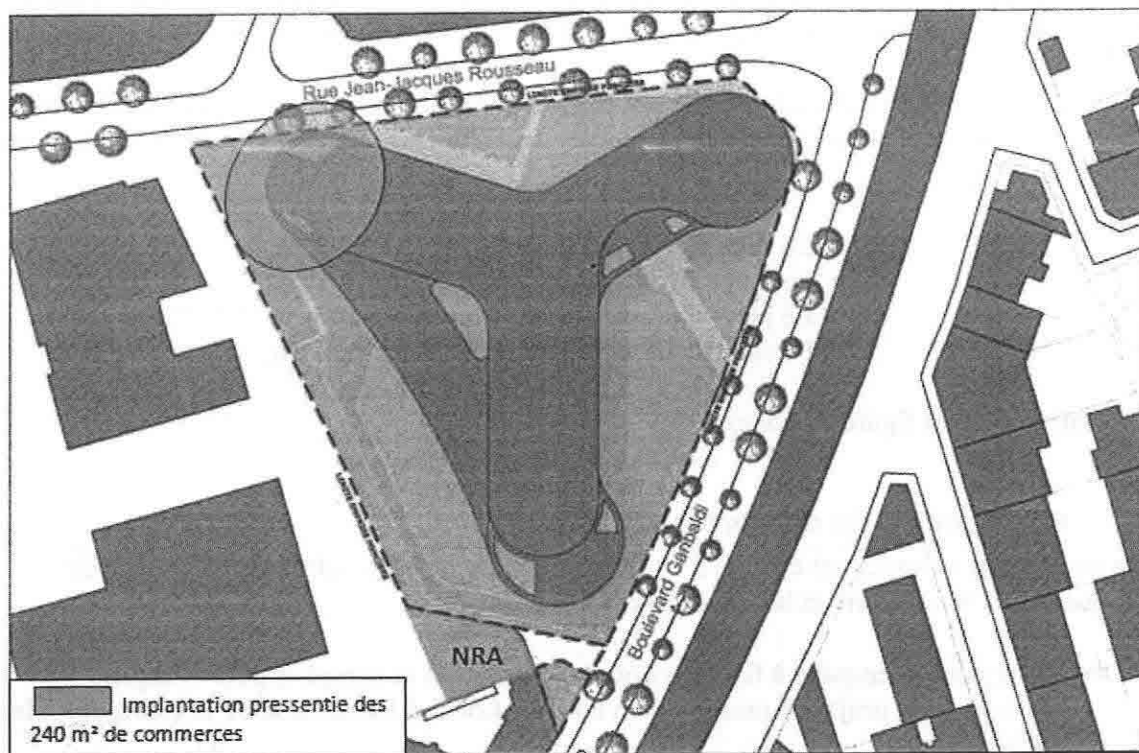
Préalablement aux réflexions du Grand Paris Express, ces derniers avaient envisagé un projet de requalification de leur ensemble immobilier aujourd'hui obsolète et ne répondant plus aux exigences environnementales, architecturales et fonctionnelles.

L'implantation du local NRA sur ce site, qui n'était pas prévu à l'origine les a obligés à repenser leur projet et nécessite une légère modification des règles d'urbanisme sur cet îlot afin de rendre réalisable les deux projets (local NRA, requalification des bureaux).

Ainsi, la présente modification du PLU permettra :

- la construction d'un nouveau local NRA, d'une surface de 200 m²,
- la réalisation d'un nouveau bâtiment de bureaux de 25 000 m², dont 240 m² de commerces, en R+8, à énergie positive et en auto consommation grâce à la ferme photovoltaïque sur le toit.

Le parti pris architectural, en forme de « Tripode », offrira une grande place à l'espace public : celui-ci est situé autour du bâtiment et non pas en cœur d'îlot."



Note : L'îlot Garibaldi est situé sur la parcelle cadastrale N° Q00 53 classée en zone UFb. Ce projet prévoit la construction d'un ensemble immobilier en R+8 ce qui nécessite une adaptation du règlement de cette zone.

Il est donc proposé pour cette parcelle N° 53, la création d'une zone UFba permettant d'abriter le local NRA et la construction en R+8.

Le règlement d'urbanisme et ses documents graphiques sont modifiés en conséquence.

1.3 Ouverture de l'enquête publique

Monsieur le Maire d'Issy les Moulineaux a publié le 27 octobre 2014 un arrêté prescrivant l'ouverture d'une enquête publique relative au projet de modification N° 4 du Plan Local d'Urbanisme concernant la requalification de l'îlot Garibaldi (relocalisation du Nœud de Raccordement Abonnés NRA (Télécommunications) - réalisation d'un nouvel ensemble immobilier de bureaux et de commerces sur la commune d'Issy les Moulineaux.

Cet arrêté indique les modalités de l'enquête publique dont les caractéristiques principales sont les suivantes :

- la durée du mercredi 12 novembre 2014 au samedi 13 décembre 2014 inclus, soit 32 jours consécutifs.
- un exemplaire du dossier soumis à enquête ainsi qu'un registre d'enquête seront déposés à la Mairie d'Issy les Moulineaux, Centre Administratif Municipal- 47 rue du Général

Leclerc, où ils seront consultables par le public les lundis, mardis, mercredis, vendredis de 08h 30 à 18 h 00 , les jeudis de 08 h 30 à 19 h00, les samedis de 08 h 30 à 12 h 00.

- Le Commissaire Enquêteur siègera au Centre Administratif Municipal (accueil des Services Techniques, 2ème étage) pour y accueillir les observations du public les jours suivants :

Le samedi 15 novembre 2014 de 9 h à 12 h.

Le lundi 24 novembre 2014 de 15 h à 18 h.

Le jeudi 4 décembre 2014 de 16 h à 19 h.

Le samedi 13 décembre 2014 de 9 h à 12 h.

L'arrêté municipal figure en annexe.

1.4 Composition du dossier

Les documents suivants ont été mis à la disposition du public, pendant toute la durée de l'enquête, aux lieux, jours et heures indiqués ci-dessus :

- Un registre d'enquête à feuillets non mobiles, cotés et paraphés pour l'enquête concernant le projet de modification du Plan Local d'Urbanisme de la commune d'Issy les Moulineaux.
- Un dossier comprenant les quatre documents suivants :
 1. Une Notice explicative (36 pages)
Sommaire
 - Objet de la modification du PLU et sa procédure de mise en œuvre
 - Le contexte de la modification du projet
 - Les dispositions et modifications retenues
 2. Annexes
Ce document contient :
 - Désignation du Commissaire enquêteur
 - Arrêté d'ouverture d'enquête publique
 - Justification de l'absence de demande d'examen au cas par cas
 3. Notification/Avis des Personnes Publiques Associées :
 - Copie des courriers de notification adressés aux PPA (Voir liste page 11)
 4. Mesures de Publicité
 - Copie de la publication dans la revue "Point d'Appui" d'Issy les Moulineaux (Novembre 2014)

o copie d'écran sur site de la Ville d'Issy les Moulineaux

- Un résumé non technique rédigé à ma demande par le Service de l'Urbanisme.

1.5 Evolution du PLU

Le PLU d'Issy les Moulineaux a été approuvé le 8 décembre 2005 par le Conseil Municipal d'Issy les Moulineaux.

Il a subi différentes modifications et révisions parmi lesquelles on citera :

Modification N° 1 Ajustements mineurs approuvés le 11 Décembre 2008.

Modification N° 2

Modification du secteur UFc du Centre Ville/ CNET (2014)

Modification N° 3

Requalification du secteur Guynemer (2014)

Il est à noter que la révision générale du PLU a été lancée le 15 mai 2014 et que des réunions d'informations et concertations se déroulent actuellement.

La notice explicative du dossier d'enquête ainsi qu'un résumé non technique sur la modification N° 4 du PLU d'Issy les Moulineaux se trouvent sur le site de la Ville aux adresses suivantes :

<http://www.issy.com/grands-projets/grand-paris-express/ouverture-de-l-enquete-publique-relative-a-la-modification-n%26deg%3B4-du-plu>

<http://www.issy.com/10054-ouverture-de-l-enquete-publique-relative-a-la-modification-n%26deg%3B4-du-plu>

Ces liens peuvent se retrouver à l'aide du moteur de recherche du site.

Une annonce en page 3 dans la rubrique "Actualités" visible en page d'accueil du site permet aussi de retrouver ces pages.

2. Organisation et déroulement de l'enquête

2.1 Désignation du Commissaire Enquêteur

Par décision N° E 14000044/95 du 16 octobre 2014, Madame la Présidente du Tribunal Administratif de Cergy Pontoise a désigné en qualité de Commissaire Enquêteur titulaire :

Jean-François BRIEND

domicilié pour les besoins de l'enquête à la Mairie d'Issy les Moulineaux.

M. Gilles MAZUEL est désigné en qualité de Commissaire enquêteur suppléant.

Ce document figure en annexe.

2.2 Déroulement de l'enquête

2.2.1 Rencontre avec les représentants du pétitionnaire

En qualité de Commissaire Enquêteur titulaire accompagné par M. Gille MAZUEL, j'ai rencontré le **22 octobre 2014** à la Mairie d'Issy les Moulineaux les personnes suivantes :

Madame Judith MARTINEZ, responsable Urbanisme opérationnel à la Mairie d'Issy les Moulineaux.

Monsieur Medhi SAID. (Service Urbanisme)

Au cours de cette première rencontre, un dossier provisoire et incomplet nous a été remis. L'objet de la Modification N° 4 du PLU d'Issy les Moulineaux nous a été expliqué.

Le commissaire Enquêteur a fait part de ses remarques et observations concernant ce document provisoire.

Nous avons défini ensemble les dates de permanence du commissaire enquêteur les modalités de publicité.

A la demande du Commissaire Enquêteur nous avons visité les lieux (Îlot Garibaldi) et défini les lieux d'affichage sur site (3 points).

2.2.2 Visite du local NRA

Le 6 novembre 2014, accompagné par Mme Judith Martinez, le commissaire enquêteur a visité le local NRA (Nœud de Raccordement abonnés), situé au 40 Av. Aristide Briand à Issy les Moulineaux.

Un Agent Orange nous a expliqué les différents éléments abrités dans le local NRA à savoir :

- ✓ Arrivée des câbles téléphoniques correspondant à 10.000 abonnés et renvoyés sur le central téléphonique de Clamart pour traitement.
- ✓ Traitement en local des données ADSL pour Orange et autres opérateurs (Colt, Free...)

- ✓ Station alimentation comportant des batteries 48 V et un groupe électrogène de secours.
- ✓ Ensemble de climatisation.

2.2.3 Rencontre avec les représentants de la SAS 14 Boulevard Garibaldi

le 10 décembre 2014 le Commissaire Enquêteur a rencontré des représentants de la société SAS 14 Boulevard Garibaldi à savoir :

M. Olivier RAOUX et M. DELANÖË tous deux issus de la société PRD.

Cette Société a été créée en 2010 lors de l'achat à 50/50 par PRD et Weinberg Capital de l'ensemble immobilier Garibaldi comportant 8 locataires.

Trois locataires importants ont des baux se terminant en 2018.

Les différents points expliqués ci-dessous à savoir :

- La nécessité de trouver un nouvel emplacement pour le local NRA qui ne pouvait rester Avenue Aristide Briand car une nouvelle station du réseau Grand Paris Express doit prendre place sur cet îlot.
- Ce nouveau local NRA pour des raisons techniques devant rester localisé dans un rayon d'environ 200 m par rapport à l'emplacement initial.
- Le calendrier de mise en service du nouveau local NRA devant être compatible avec les dates de mise en Service de la ligne 15 à savoir 2020.

ont conduit les 3 protagonistes à savoir :

- Grand Paris Express
- Société SAS 14 Boulevard Garibaldi
- Orange

à trouver un accord équilibré consistant pour la Ville d'Issy les Moulineaux à autoriser la Société SAS 14 Boulevard Garibaldi à construire un immeuble de bureaux en modifiant certaines dispositions du règlement d'urbanisme. En particulier la hauteur du bâtiment. serait légèrement supérieure à celle actuellement autorisée par le PLU de la ville.

Le nouveau texte proposé dans le règlement d'urbanisme serait alors le suivant :

En secteur UFba :

"La hauteur des constructions y compris les édicules et les installations techniques à l'exception des cheminées, pylônes, supports de lignes électriques ou d'antennes, ne peut dépasser 33 m au faîtage ou à l'acrotère"

En contre partie la Société SAS 14 Boulevard Garibaldi sera amenée à subir d'autres contraintes en particulier :

Elle hébergera sur son terrain le nouveau local NRA, le construira puis le rétrocédera à Orange, ceci afin de compresser les délais de transfert du local. Ceci conduira la Société SAS 14 Boulevard Garibaldi à mettre une fin anticipée aux différents baux en cours, ceci se traduisant par des indemnités compensatoires supportées par la SAS 14 Boulevard Garibaldi au profit des locataires évincés.

A ce titre, la Ville d'Issy les Moulineaux a octroyé à la SAS 14 Boulevard Garibaldi un permis de construire le nouveau local NRA (Permis N° 092 040 130038 délivré le 13/02/2014).

2.2.4 Liste des PPA ayant reçu le dossier de modification N°4 du PLU d'Issy les Moulineaux.

La liste des PPA (Personnes Publiques Associées) ayant reçu le dossier de modification N° 4 du PLU d'Issy les Moulineaux est indiquée ci-dessous :

PPA	Adresse
Monsieur le Préfet des Hauts de Seine M. Yann JOUNOT	177 Av. Joliot Curie 92013 Nanterre
Monsieur le Président du Conseil Régional de IdF M. Jean Paul HUCHON	33 Rue Barbet de Jouy, 75700 Paris
Monsieur le Président du Conseil Général des Hauts de Seine M. Patrick DEVEDJIAN	Hôtel du Département, 2/16 Bd Soufflot 92015 Nanterre
Monsieur le Président du syndicat Mixte des Coteaux et Val de Seine M. Pierre Christophe BAGUET	26 Av. André Morizet 92100 Boulogne Billancourt
Monsieur le Président de la Communauté d'Agglomération Grand Paris Seine Ouest. M. Raymond LOISELEUR	2 Rue de Paris 92196 Meudon
Monsieur le Président du Syndicat Transports d'Ile de France	39 bis-41 Rue Chateaudun 75009 Paris
Monsieur le Président de la Chambre de Commerce et d'Industrie de Paris, Délégation des Hauts de Seine.	6-8 Rue des Trois Fontanot 92023 Nanterre
Président de la Chambre des Métiers & de l'Artisanat des Hauts de Seine M. D. GOUPILLAT	17 bis Rue des Venets 92014 Nanterre
Monsieur le Président de la Chambre d'Agriculture Interdépartementale d'Ile de France M. Christophe HILLAIRET	2 Av. Jeanne d'Arc 78153 Le Chesnay
Monsieur Hervé Marseille Maire, Hôtel de Ville.	6 Av. Le Corbeiller 92190 Meudon
M. Bernard GAUDUCHEAU Maire, Hôtel de Ville	23 rue Marie Besseyre 92170 Vanves
M. Jean Didier BERGER Maire, Hôtel de Ville	Place Maurice Gunsbourg 92140 Clamart
M. Pierre Christophe BAGUET Maire, Hôtel de Ville	26 rue André Morizet 92100 Boulogne Billancourt
Mme Anne Hidalgo Maire de Paris, Hôtel de Ville de Paris	Place de l'Hôtel de Ville 75196 Paris
Monsieur le Président du syndicat Mixte Berges de Seine, Hôtel du Département	2/16 Bd Soufflot 92000 Nanterre
Monsieur le Président du SIAAP Service Public de l'Assainissement Francilien	2 rue Jules César 75589 Paris
Monsieur François DAGNAUD Président du Sytcom	35 bd de Sébastopol 75001 Paris
Monsieur le Président du CAUE 92	38 Rue du Clos-Montholon 92170 Vanves
Monsieur André SANTINI Président SEDIF	14 Rue saint Benoit 75006 Paris
Monsieur André SANTINI Président SEMADS 52-54 Promenade du Verger	92130 Issy les Moulineaux
Monsieur Jean Jacques GUILLET Président S.P.L. Seine Ouest Aménagement	52-54 Promenade du Verger 92130 Issy les Moulineaux

Seul le SEDIF a émis une observation et le courrier a été joint au dossier d'enquête au cours de l'enquête.

Cette observation porte sur le renforcement éventuel du réseau public de distribution de l'eau. Il précise également la présence d'un forage Albien à proximité de l'îlot Garibaldi.

Ces informations ont été portées à la connaissance du Service de l'Urbanisme de la mairie d'Issy les Moulineaux.

2.3 Paraphe du dossier

Le Commissaire Enquêteur s'est rendu à la Mairie d'Issy les Moulineaux le 3 novembre 2014 à 15 heures afin de parafer l'ensemble du dossier et le registre d'enquête.

A cette occasion M. Medhi SAID (Service Urbanisme) lui a remis un dossier d'enquête complet ainsi qu'une version électronique sous la forme d'un CD-Rom.

2.4 Information effective du Public

2.4.1 Publicité de l'enquête

Les avis de publicité de l'enquête ont été publiés par les Services de Monsieur le Maire d'Issy les Moulineaux dans les journaux suivants:

- Les Echos du lundi 27 octobre 2014.
- La Croix du lundi 27 octobre 2014.

Ces avis de publicité ont été rappelés dans ces mêmes journaux :

- Les Echos du lundi 17 novembre 2014.
- La Croix du lundi 17 novembre 2014.

Une copie de ces différentes publications dans la presse est annexée à ce rapport.

- Par ailleurs un affichage a été effectué par les soins de Monsieur le Maire d'Issy les Moulineaux à partir du **28 octobre 2014** aux emplacements habituels d'affichage.
- Un affichage a aussi été effectué sur les lieux de l'enquête à savoir :
 - A proximité immédiate du local NRA au 40 Rue Aristide Briand.
 - Boulevard Garibaldi et Rue Jean Jacques Rousseau de part et d'autre de l'îlot Garibaldi.

Les photos correspondantes sont en annexe (3 photos)

Note : J'ai constaté personnellement l'existence de ces affichages sur site dès le 28 octobre soit 15 jours avant le début de l'enquête et pendant toute sa durée

- Cet affichage a fait l'objet d'une attestation signée par M. Philippe KNUSMANN, Maire Adjoint de la commune d'Issy les Moulineaux. (Voir document joint en annexe).
- Une annonce a été effectuée dans le Magazine Municipal "Point d'Appui" de Novembre 2014, page 10. (Voir copie de ce document en annexe.).

2.4.2 Permanences

Les permanences du Commissaire Enquêteur, ont été effectuées aux lieux, dates et heures prévus par l'arrêté municipal, à savoir :

Date	Jour	Lieu	heure
15/11/2014	samedi	Mairie d'Issy les Moulineaux	9 h 00 à 12 h 00
24/11/2014	lundi	Mairie d'Issy les Moulineaux	15 h 00 à 18 h 00
04/12/2014	jeudi	Mairie d'Issy les Moulineaux	16 h 00 à 19 h 00
13/12/2014	samedi	Mairie d'Issy les Moulineaux	9 h 00 à 12 h 00

2.5 Recueil du registre et des documents annexes

L'enquête s'est terminée le samedi 13 décembre 2014 à 12 h.

Le registre déposé à la Mairie d'Issy les Moulineaux a été clos par le Commissaire Enquêteur, ce même jour.

En accord avec le Service de l'Urbanisme, j'ai laissé en Mairie le dossier d'enquête ainsi que le registre des observations comportant huit observations.

Le courrier du SEDIF a été joint au registre des Observations.

2.6 Examen du dossier d'enquête

Les différents documents constituant le dossier d'enquête et énumérés précédemment me semblent correspondre aux exigences légales en la matière.

Ils sont clairs et permettent de comprendre aisément l'objet de l'enquête publique.

Afin de faciliter la compréhension de l'objet de la Modification N° 4 du PLU d'Issy les Moulineaux, un résumé non technique a été rédigé par le service de l'Urbanisme et joint au dossier d'enquête.

Si peu de personnes sont venues consulter le dossier en Mairie ceci s'explique sans doute par le fait que ce dossier était disponible sur le site de la Ville.

2.7 Climat de l'enquête

Le Commissaire Enquêteur a tenu ses permanences au 2ème étage, bâtiment des Services administratifs de la Mairie. La salle était identifiée par un panneau disposé à son entrée.

Mme Judith Martinez et M. Medhi Saïd ont toujours répondu positivement et avec célérité à l'ensemble de mes demandes.

3. Analyse des Observations et conclusions

3.1 Observations écrites

Neuf observations ont été portées directement sur le registre d'enquête publique.

3.2 Observations orales

Aucune observation orale n'a été transmise au Commissaire Enquêteur.

3.3 Lettres reçues ou remises en main propre.

Le Commissaire Enquêteur a reçu pendant la durée de l'enquête un courrier du SEDIF. Celui-ci a été joint au registre des Observations et porté à la connaissance du service de l'Urbanisme.

3.4 Synthèses des Observations et Procès Verbal.

Le 15 décembre 2014, le Commissaire Enquêteur a rencontré le représentant du pétitionnaire M. Philippe KNUSMANN ainsi que Mme Judith Martinez.

Une synthèse des Observations a été portée à la connaissance du représentant du M.O.(Voir § 3.6)

Un procès verbal a été envoyé au pétitionnaire le 15 décembre 2014 et un mémoire en réponse a été reçu le 26 décembre 2014, par courrier électronique, puis par courrier postal.

La copie de ces deux documents est jointe au rapport d'enquête.(Paragraphe 3.6 et 3.7)

3.5 Conclusions

La majorité des Observations déposées dans le registre sont favorables au projet. (Voir tableau de synthèse page 17)

Ceci est particulièrement remarquable car il est d'usage pour ce type d'enquête que ce soient principalement les opposants au projet proposé qui s'expriment.


Ceci démontre s'il en était besoin que la Modification N° 4 proposée dans le cadre de cette enquête est considérée comme mineure par une grande majorité des Isséens. Certains ont sans doute consulté le dossier d'enquête sur le site de la Ville sans juger bon d'apporter des Observations dans le registre.

Dans son mémoire en réponse, le M.O. a apporté des réponses claires et précises aux différentes questions déposées dans le registre des Observations et reprises dans le Procès Verbal.(Voir page 16)

Fait à Issy les Moulineaux, le 5 janvier 2015

Le Commissaire Enquêteur

Jean-François BRIEND



3.6 Procès Verbal des Observations

Établi en application de l'article R123-18 du code de l'environnement

Ce jour, M. Jean-François BRIEND, Commissaire enquêteur désigné par décision en date du 16 octobre 2014 (Réf : E14000044/95) du Président du Tribunal Administratif de Cergy Pontoise pour conduire l'enquête publique ci-dessus indiquée, a établi le présent procès verbal en application de l'article R123-18 du code de l'Environnement aux termes duquel : " ... Dès réception du registre et des documents annexés, le commissaire enquêteur ou le président de la commission d'enquête rencontre, dans la huitaine, le responsable du projet, plan ou programme et lui communique les observations écrites et orales consignées dans un procès-verbal de synthèse. Le responsable du projet, plan ou programme dispose d'un délai de quinze jours pour produire ses observations éventuelles."

Observations écrites :

Dix observations écrites ont été déposées dans le registre des observations.


Voir pièce jointe.

Observations orales :

Les observations orales communiquées au Commissaire Enquêteur ont fait l'objet d'observations écrites.

Courrier reçu :

Un courrier émanant du SEDIF a été reçu et joint au registre des observations



Fait à Issy les Moulineaux
Le 15 décembre 2014

Jean-François BRIEND
Commissaire Enquêteur

Synthèse des Observations émises par le public

Les observations se répartissent comme suit :

- Six personnes se sont montrées favorables au projet de modification N° 4 tel présenté.
- Une personne a émis un avis défavorable.
- Trois personnes ont exprimé des interrogations quant à la construction de bureaux et auraient souhaité des logements à cet emplacement (Îlot Garibaldi). Parmi elles, une est néanmoins favorable au projet.

Observations	Sujet	Avis du public	
N° 1	Disponibilité du dossier sur site de la Ville	Mauvaise visibilité	NSPP
N° 2	Logements/Bureaux	Interrogation	?
N° 3	Logements	Interrogation	?
N° 4	Projet indispensable	Favorable	F
N° 5	Projet s'inscrivant dans cadre Grand Paris Express	Favorable	F
N° 6	Projet indispensable	Favorable	F
N° 7	Projet immobilier original esthétique et écologique	Favorable	F
N° 8	Logements/Bureaux/Loi Alur	Défavorable	D
N° 9	Modification du PLU	Favorable	F
N° 10	Logements et autres points	Favorable avec interrogations	F ?

NSPP : Ne Se Prononce Pas

Détail des Observations portées sur le registre d'enquête

Observation N° 1 portée sur le registre le 15 novembre 2014 :

Le resume non technique et la notice explicative peuvent-ils être sur issy.com ?

Commentaires du Commissaire Enquêteur

Ces informations mentionnées sont sur le site de la ville d'Issy les Moulineaux , comme j'ai pu le démontrer au cours de la visite. Un lien se trouve en page 3 de la page d'accueil, pas toujours très visible, mais le moteur de recherche permet dans tous les cas de retrouver l'information disponible en deux endroits du site.

Observation N° 2 portée sur le registre le 29 novembre 2014 :

Après consultation du dossier d'enquête, je m'interroge pourquoi ne pas avoir retenu les objectifs de construction de logements, tels qu'inscrits dans le CDT ?

Il n'est pas précisé la nature de l'offre commerciale prévue (240 m² surface assez limitée)

Voir réponses du M.O et commentaires du C.E.

Observation N° 3 portée sur le registre le 29 novembre 2014 :

Ai pris connaissance ce jour du dossier d'enquête publique. En quoi cette modification est compatible avec les objectifs de construction de logements ?

Voir réponses du M.O et commentaires du C.E.

Observation N° 4 portée sur le registre le 10 décembre 2014 :

.....

L'utilité publique attachée à ce projet est manifeste. Il est la clé du développement de ce quartier.

- Pour les transports, demain, le local NRA déplacé, la gare du réseau du Grand Paris Express prendra place et confortera la connexion d'Issy au reste de l'Ile de France. Ajoutée au prolongement souhaitable de la ligne 12, cette gare fera de ce quartier l'un des mieux desservis en transports communs de la région.
- Pour le projet d'aménagement – Redynamisation Commerciale, requalification de l'espace urbain, mise en valeur des espaces verts, réhabilitation- constructions d'immeubles anciens seront rendues possibles; ils rendront à ce quartier son attrait et sa fierté.

Un projet indispensable et bienvenu pour les habitants du secteur et les Isséens en général.

Commentaire du C.E.:

Bien noté

Observation N° 5 portée sur le registre le 11 décembre 2014 :

Un projet s'inscrivant dans le cadre de la future gare du Grand Paris, pour une Ville moderne, branchée, connectée.

Commentaire du C.E.:

Bien noté

Observation N° 6 portée sur le registre le 11 décembre 2014 :

Commerçanti, l'importance de ce projet pour le développement de ce quartier.
Des projets indispensables.

Commentaire du C.E.:

Bien noté

Observation N° 7 portée sur le registre le 11 décembre 2014 :

Contribution à l'enquête publique relative à la modification du P.L.U. pour le terrain situé à l'angle de la rue Jean-Jacques Rousseau et du Boulevard Garibaldi.

La présente contribution s'inscrit dans le cadre de l'enquête publique relative à la modification du P.L.U. concernant le projet immobilier sis à l'angle de la rue Jean Jacques Rousseau et du Boulevard Garibaldi. Ce projet se situe dans le secteur de la construction de la future gare du Grand Paris Express, place Léon Blum et nécessite le déplacement d'un local technique sensible de « téléphonie Orange » permettant la connexion internet à haut débit d'environ 10.000 foyers isséens.

Afin de ne pas retarder la mise en service de la gare prévue en 2020, tout en préservant la connexion internet des riverains, ce local doit impérativement être déplacé dans un rayon de 200 mètres par rapport à sa position actuelle, avant l'échéance du mois d'août 2015.

Pour ce faire, il est nécessaire de modifier à la marge les règles du PLU pour ce secteur pour permettre à la fois le démarrage dans les délais des travaux de construction de la nouvelle gare du Grand Paris Express et la continuité du service internet pour les riverains impactés via la construction d'un nouveau local intégré dans un projet d'un immeuble de bureaux à caractère écologique et fonctionnel.

En effet, l'architecture du projet immobilier (local technique + bureaux) a été élaborée avec un parti pris architectural caractérisé par une construction en forme de « Tripode » et offrira une grande place à l'espace public situé autour du bâtiment et non pas en cœur d'îlot. De plus, le bâtiment comportera une ferme photovoltaïque sur son toit et sera à bilan énergétique positif. Enfin, la création de commerces apportera une dynamique supplémentaire au quartier.

La modification marginale du P.L.U. induite par le présent projet permettra donc de réaliser dans les délais impartis les infrastructures de ce qui sera à moyen terme un des principaux pôles multimodaux de transports de l'Île de France (R.E.R. C, métro ligne 12 prolongée, Grand Paris Express, escalator récemment mis en service vers les Epinettes, tramway T 10) tout en redynamisant une partie du quartier via un projet immobilier original, esthétique et écologique intégrant un lourd équipement sensible de télécommunications dont le déplacement était inévitable.

Cette modification mérite donc notre entière approbation.



Commentaire du C.E.:

Bien noté

Observation N° 8 portée sur le registre le 12 décembre 2014 :

Enquête publique relative à la modification du PLU sur l'îlot Garibaldi

Il s'agit d'une "requalification" d'un ensemble immobilier jugé "obsolète, ne répondant plus aux exigences environnementales, architecturales et fonctionnelles" et de la délocalisation d'un local technique de téléphonie, Internet

La modification du PLU propose :

- la construction d'un nouveau local technique NRA (Téléphonie et internet).
- la construction d'un bâtiment de bureaux R+ 8 à la place de R+2/R+4 : 25 000 m² de bureaux, 240 m² de commerces, bâtiment à énergie positive photovoltaïque sur le toit.
- la déminéralisation d'une partie de la zone avec pelouses autour du bâtiment.

Dans le contexte de cette modification du PLU un certain nombre de questions se posent :

Pourquoi refaire des bureaux sur cette zone ?

Dans le PLU de 2005 le 1er engagement pour Issy était l'équilibre Habitat/Emploi.

Compte-tenu du nombre de m² de bureaux libres sur Issy-les-Moulineaux sur les Hauts de Seine, pourquoi ne pas privilégier un projet axé autour de la construction de logements et de commerces ?

D'autre part, il est indiqué dans le dossier d'enquête que le projet s'appuie sur la loi Alur pour supprimer les COS et les limites de COS.

Or la loi Alur a pour vocation de privilégier le logement pas l'implantation supplémentaire de bureaux ?

Dans ce cas c'est un détournement de la loi Alur.

Ainsi j'estime que dans cette modification du PLU, l'esprit de la loi est détourné et que l'intérêt général des isséens n'est pas justifié : ainsi je m'y oppose.

Fait à Issy le 11 Décembre 2014

Voir réponses du M.O et commentaires du C.E

Observation N° 9 portée sur le registre le 13 décembre 2014 :

Je suis favorable à une modification ciblée et prompte du Plan Local d'Urbanisme visant à permettre le déplacement du local technique de téléphonie « Orange » vers le terrain situé à l'angle de la rue Jean-Jacques Rousseau et du boulevard Garibaldi.

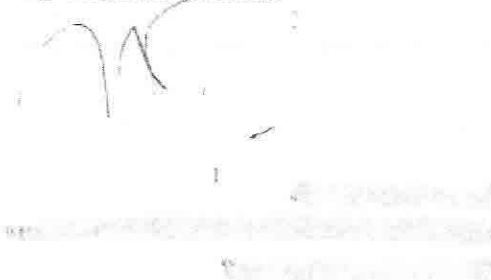
Actuellement localisé sur l'emprise de la future gare du Grand Paris, il entrave sa réalisation. Or, compte-tenu des enjeux que représente ce projet, il me paraît essentiel que les délais impartis pour la réalisation des travaux de la future gare puissent être respectés.

Je pense qu'il en va de même pour la future construction immobilière, au sein duquel le local technique de téléphonie sera relocalisé, en raison notamment de la pertinence du projet.

En effet, il prévoit l'implantation de 286 m² de commerces au niveau de la rue Jean-Jacques Rousseau dont on ne peut que se féliciter car cela contribuera indéniablement à renforcer la dynamique du quartier. A cela s'ajoute la qualité environnementale de l'immeuble de bureaux qui sera à énergie positive, en auto consommation et doté d'une ferme photovoltaïque sur son toit. Autrement dit, il sera parfaitement conforme aux normes actuelles. En outre, l'architecture du bâtiment, en forme de tripode, devrait permettre de dégager une surface substantielle en faveur de l'espace public.

Mon avis est également motivé par l'intérêt que présente le nouvel emplacement du local, sur le plan technique. En étant situé dans un rayon de 200 mètres par rapport à sa localisation actuelle, la connexion internet des riverains concernés serait préservée.

Issy, le 12 décembre 2014



Commentaire du C.E. :

Bien noté

Observation N° 10 portée sur le registre le 13 décembre 2014 :

!

En lecture très rapide ce projet semble techniquement valable. Mais

- Absence de logements
- Orange a-t-elle prévue une amélioration de la desserte locale en matière d'ADSL.
- Existe-t-il un projet de végétalisation ?
- Y a-t-il un risque amiante lors de la déconstruction ?
- Quelle incidence sur le flux du trafic routier ?

Commentaire du C.E. :

En ce qui concerne la qualité des liaisons ADSL, celle-ci reste directement liée à la distance séparant l'abonné du central NRA.

Ainsi la qualité des liaisons ADSL Orange et des autres fournisseurs Internet abrités dans le local NRA ne devrait pas être modifiée substantiellement, compte tenu du faible déplacement de ce nœud de raccordement.

Voir réponses du M.O et autres commentaires du C.E

Après analyse des Observations émises par le Public, le Commissaire Enquêteur demande au M.O. (Ville d'Issy les Moulineaux) d'apporter ses réponses sur les quatre points mentionnés ci-dessous.

Question N° 1

Pour quelles raisons le M.O a-t-il fait le choix de la construction de bureaux sur cette parcelle plutôt que des logements ?

Peut-il préciser la nature des commerces qui seront abrités dans cet immeuble de bureaux ?

Comment ce programme de bureaux répond-il aux exigences de la Loi Alur ?

Question N° 2

L'immeuble de bureaux comportera-t-il un toit végétalisé ?

Question N° 3

La construction de cet immeuble de bureaux va entraîner une augmentation du trafic routier.

Celui-ci a-t-il fait l'objet d'une étude ?

Question N° 4

L'actuel local NRA et les bâtiments existant sur la parcelle de l'îlot Garibaldi devront-ils faire l'objet d'un désamiantage ?

3.7 Mémoire en réponse du M.O.

Ci dessous, le texte intégral du mémoire en réponse rédigé par le représentant du M.O. :

La clôture de l'enquête publique est régie par le Code de l'environnement qui prévoit dans son article R.123-18 : « Dès réception du registre et des documents annexés, le commissaire enquêteur (...) rencontre, dans la huitaine, le responsable du projet, plan ou programme et lui communique les observations écrites et orales consignées dans un procès-verbal de synthèse. Le responsable du projet, plan ou programme dispose d'un délai de quinze jours pour produire ses observations éventuelles. »

Le Procès-Verbal de synthèse qui a été transmis par le commissaire enquêteur le 15 décembre 2014, identifie quatre questions qui ressortent des observations inscrites dans le registre. Le présent rapport a pour objet d'apporter des compléments de réponse aux questions soulevées pendant l'enquête et synthétisées par le commissaire enquêteur. Ce rapport a été établi en suivant précisément l'ordre des questions identifiées par le commissaire enquêteur dans son procès-verbal afin de faciliter leur comparaison.

Question N° 1

Pour quelles raisons le M.O a-t-il fait le choix de la construction de bureaux sur cette parcelle plutôt que des logements ?

Le choix de faire réaliser des bureaux sur ce terrain est lié à l'occupation actuelle du site qui comprend des locaux de bureaux encore en activité mais ne répondant plus aux besoins actuels en termes environnemental, architectural et fonctionnel.

En outre, ce terrain était situé en secteur UFb au PLU actuellement en vigueur avant le projet de modification, zone qui ne permet pas l'accueil de logements, il n'était pas question de changer la destination principale de ce site alors qu'il accueille des entreprises en activité en plus celles situées à proximité immédiate, dans la ZAC Garibaldi, face au site.

L'objectif de ce nouveau projet était donc en partie de requalifier des locaux de bureaux existants en construisant un nouveau bâtiment à énergie positive, exemplaire en matière environnemental.

De plus, l'îlot Garibaldi s'inscrit dans le périmètre de la future ZAC Léon Blum qui accueillera à terme la construction de plus de 1 000 logements dont 1/3 en social. Cet objectif, qui est inscrit dans le Programme Local de l'Habitat et le Contrat de Développement Territorial de la Communauté d'Agglomération Grand Paris Seine Ouest, permettra de répondre aux besoins de construction de nouveaux logements identifiés en Ile-de-France ainsi qu'à la densification autour des futures gares de la ligne 15 du Grand Paris Express tel qu'indiqué dans le SDRIF. Une grande partie de ces logements seront réalisés au sein des immeubles de la résidence rue Aristide Briand qui sera complètement restructuré et fera l'objet d'une opération tiroir de démolition-reconstruction jouxtant l'îlot Garibaldi.

Peut-il préciser la nature des commerces qui seront abrités dans cet immeuble de bureaux ?

La nature des commerces qui s'implanteront au rez-de-chaussée de l'immeuble de bureaux n'est pas encore connue à ce stade d'avancement du projet. Le choix sera pris, en concertation avec la Municipalité, au moment de la construction de l'immeuble et surtout de la commercialisation de cette surface. La volonté est d'offrir une offre commerciale complémentaire qui créera un lien entre les commerces de la place Madaule et ceux de la future gare du Grand Paris Express.

Comment ce programme de bureaux répond-il aux exigences de la Loi ALUR ?

La loi ALUR a supprimé d'office les Coefficients d'Occupation des Sols (COS), cette disposition est donc obsolète pour l'ensemble des zones du PLU même si elle apparaît encore dans le règlement et n'a pas fait l'objet d'une mise à jour globale.

L'article 14 du règlement du PLU ne pouvant plus être réglementé, cette disposition n'a pas été intégrée pour le nouveau secteur UFba qui ne définit donc pas de COS. Il aurait même été illégal d'inscrire un COS dans ce nouveau secteur.

Question N°2

L'immeuble de bureaux comportera-t-il un toit végétalisé ?

La conception de l'immeuble de bureaux répond à des critères environnementaux élevés avec le recours à la géothermie comme principale source de production et l'utilisation de la toiture pour l'implantation de plus de 2 000 m² de panneaux photovoltaïques.

La toiture en R+8 qui sera entièrement recouverte de panneaux photovoltaïques ne pourra donc pas être végétalisée.

Cependant, plusieurs espaces paysagers et plantés sont créés sur l'ensemble du projet avec plus de 2 000 m² d'espaces végétalisés, un jardin de pleine terre de 1 390 m² au rez-de-chaussée, un patio avec un jardin d'ombre de 74 m² au 1er étage, une terrasse inaccessible au 2ème étage comprenant un jardin de 230 m² ainsi que trois terrasses au 7ème étage qui seront paysagées et accessibles.

Question N°3

La construction de cet immeuble de bureaux va entraîner une augmentation du trafic routier. Celui-ci a-t-il fait l'objet d'une étude ?

Une étude a été réalisée par l'assistant à maîtrise d'ouvrage dans le cadre de leur demande d'examen au cas par cas de l'autorité environnementale.

Cette étude démontre l'implantation stratégique du site qui est très bien desservi par les transports en commun avec le RER C (à 450 mètres du futur bâtiment), le métro ligne 12 (à environ 1 km), le tramway T2 (Porte de Versailles-La Défense), 2 lignes de bus qui se situent à moins de 200 mètres de la parcelle (Ligne 123 : Mairie d'Issy - Porte d'Auteuil / Ligne 190 : Mairie d'Issy - Vélizy 2)

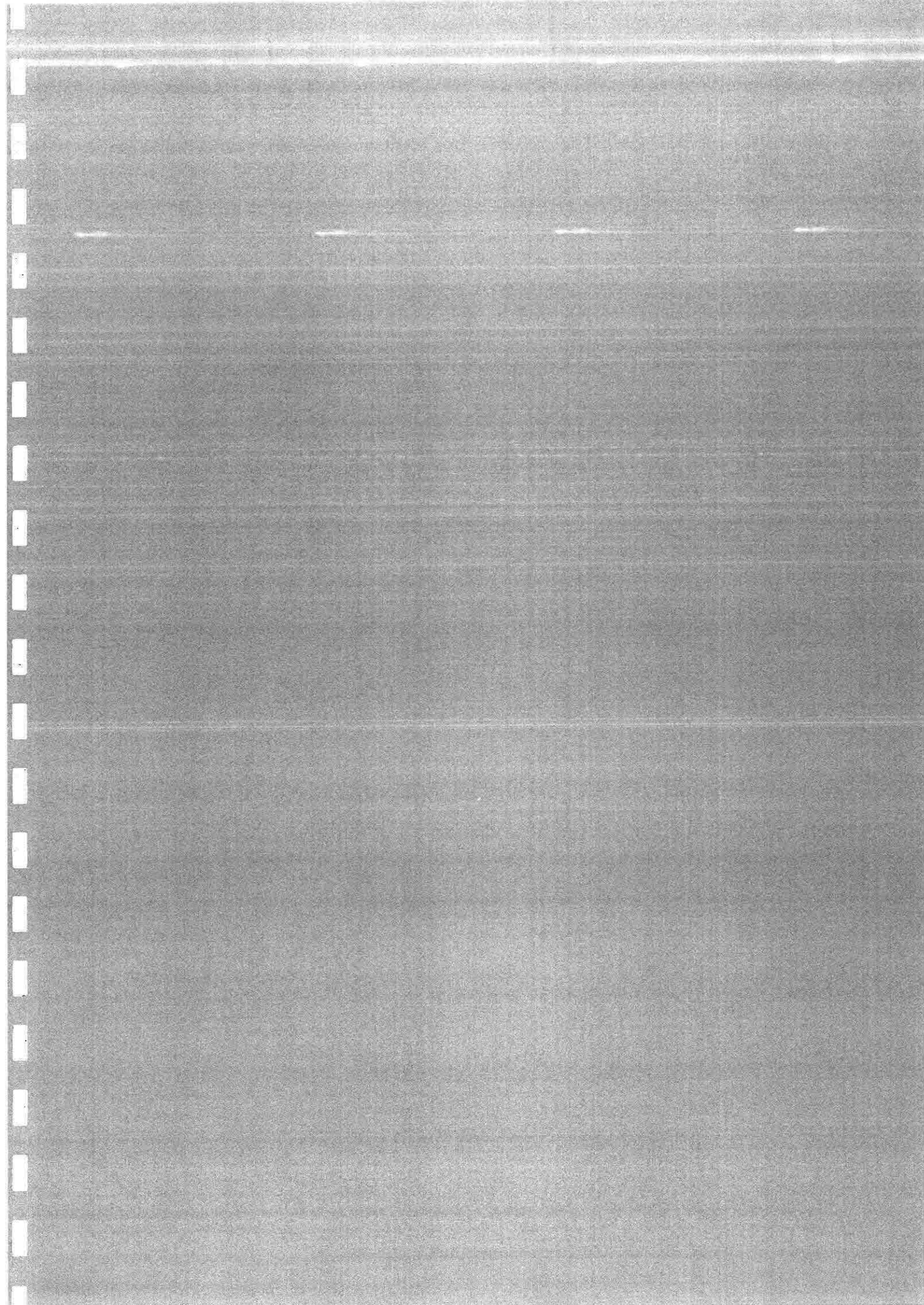
Cette offre sera en outre complétée par l'arrivée de la future gare du Grand Paris Express qui se situera à 200 mètres du site ainsi que par le prolongement de la ligne 12 du métro.

De plus, une étude de circulation globale a été réalisée dans le cadre de la création de la future ZAC Léon Blum qui intègre l'îlot Garibaldi. L'ensemble de ces éléments ainsi que l'étude d'impact seront consultables lors de l'enquête publique relative à la création de la ZAC Léon Blum.

Question N°4

L'actuel local NRA et les bâtiments existant sur la parcelle de l'îlot Garibaldi devront-ils faire l'objet d'un désamiantage ?

L'ensemble des diagnostics n'est pas encore finalisé, mais ces bâtiments feront en effet l'objet d'un désamiantage lors de leur déconstruction. Cette procédure classique de désamiantage sera bien évidemment réalisée par des entreprises agréées, sous le contrôle de la maîtrise d'œuvre, qui prendront l'ensemble des mesures de sécurité nécessaires.



Enquête publique relative au projet de modification n°4 du Plan Local d'Urbanisme concernant le secteur UFb sur l'îlot Garibaldi, Issy les Moulineaux.

Dossier E14000044/95

**ENQUÊTE PUBLIQUE
RELATIVE AU PROJET DE MODIFICATION N° 4
DU PLAN LOCAL D'URBANISME CONCERNANT LE SECTEUR UFb SUR L'ÎLOT
GARIBALDI
ISSY LES MOULINEAUX**

AVIS ET CONCLUSIONS MOTIVÉES DU COMMISSAIRE ENQUÊTEUR

4. Avis et Conclusions motivées du Commissaire Enquêteur sur le projet de Modification N°4 du Plan Local d'Urbanisme concernant le secteur UFb sur l'îlot Garibaldi de la commune d'Issy les Moulineaux.

4.1 Préambule.

Le Nouveau Grand Paris prévoit la réalisation de nouvelles lignes de métro tout autour de Paris. En particulier, la ligne N° 15 traversera Issy les Moulineaux avec une station Issy RER. La mise en service de cette ligne est prévue pour 2020.

Après des études préliminaires menées par la Société du Grand Paris (SGP), il apparaît qu'à l'emplacement de la future gare d'Issy RER, Orange possède un local NRA (Nœud de Raccordements Abonnés) par lequel transitent les télécommunications téléphoniques et ADSL. Pour des raisons techniques liées à la présence de signaux ADSL ce local ne peut être déplacé dans un rayon supérieur à 200 m. Dans le cas contraire certains abonnés ne seraient plus desservis avec une qualité ADSL satisfaisante.

Après avoir examiné différentes possibilités, la SGP, la Ville d'Issy les Moulineaux et Orange se sont proposés d'utiliser une partie de l'îlot Garibaldi situé Boulevard Garibaldi.

La parcelle cadastrale Q0053 située en zone UFb appartient à la Société SAS 14 Boulevard Garibaldi.

Après de longues discussions entre les différents protagonistes (SGP, Orange, Ville d'Issy les Moulineaux et la SAS 14 Boulevard Garibaldi) il a été convenu ce qui suit :

1. Le local NRA serait installé sur cette parcelle, construit dans un premier temps par la SAS 14 Boulevard Garibaldi puis rétrocédé à Orange.
2. Pour ce faire la SAS 14 Boulevard Garibaldi mettrait fin prématurément aux baux actuellement en vigueur et octroyés aux locataires présents sur cette parcelle.
3. La SAS 14 Boulevard Garibaldi construirait un immeuble de bureaux pour lequel un permis de construire est en cours d'instruction par les Services de la ville.

La construction de cet immeuble de bureaux tel qu'il est conçu à ce jour demande de légères adaptations du règlement d'urbanisme, notamment en ce qui concerne la hauteur de l'édifice.

L'objet de l'enquête consiste en une Modification N° 4 du PLU concernant le secteur UFb. Un sous secteur UFba serait créé avec des dispositions réglementaires qui permettrait la construction de ce nouvel ensemble de bureaux comportant quelques commerces.

Cette modification du PLU est régie entre autres par le Code de l'Urbanisme , articles L-123-13 et par le Code de l'Environnement, articles L 123- 1 et suivants, et R 123-1 et suivants.

4.2 Sur le déroulement de l'enquête publique

A l'issue d'une enquête qui s'est déroulée du 12 novembre 2014 au 13 décembre 2014, soit 32 jours consécutifs,

- Attendu que la publicité par affichage a été faite pendant la durée de l'enquête:
 - sur les panneaux administratifs de la Ville,
 - devant le local NRA , 40 Rue Aristide Briand, Issy les Moulineaux (voir photo en annexe),
 - devant les deux entrées de l'îlot Garibaldi, Rue Jean Jacques Rousseau et Boulevard Garibaldi (Voir Photos en annexe)
 - sur le site Web de la Ville pendant la durée de l'enquête (voir copie d'écran en annexe),
 - dans le magazine d'informations municipales (Point d'appui Novembre 2014, page 10).
- Attendu que les publications dans les journaux ont été faites dans 2 journaux, 15 jours au moins avant le début de l'enquête et répétées dans les mêmes journaux dans les huit premiers jours de l'enquête, (Voir copie en annexe).
- Attendu que le dossier d'enquête a été mis à la disposition du public dans la mairie d'Issy les Moulineaux pendant la durée de l'enquête, c'est-à-dire du 12 novembre au 13 décembre 2014 aux heures d'ouverture des Services Administratifs de la mairie.
- Attendu que le Commissaire Enquêteur a tenu les 4 permanences prévues pour recevoir le public suivant l'arrêté signé par monsieur le Maire d'Issy les Moulineaux aux dates et heures suivantes :

Date	Jour	Lieu	heure	Observations
15/11/2014	Samedi	Mairie d'Issy les Moulineaux	9 h à 12 h	RAS
24/11/2014	Lundi	Mairie d'Issy les Moulineaux	15 h à 18 h	RAS
04/12/2014	Jeudi	Mairie d'Issy les Moulineaux	16 h à 19 h	RAS
13/12/2014	Samedi	Mairie d'Issy les Moulineaux	9 h à 12 h	RAS

- Attendu que les termes de l'Arrêté Municipal semblent avoir été respectés.
- Attendu que le Commissaire Enquêteur n'a à rapporter aucun incident qui aurait pu perturber le bon déroulement de l'enquête publique.

Constatant sur la forme :

- Un dossier d'enquête clair avec résumé non technique, disponible sur le site WEB de la Ville.
- Une faible participation du public démontrant que les modifications proposées dans le cadre de cette enquête sont bien mineures.
- Les personnes qui se sont déplacées ont, dans leur majorité, émis un avis favorable, ce qui est remarquable car par habitude seules les personnes opposées à un projet, quel qu'il soit, se déplacent.

Constatant sur le fond :

- Il eût sans doute été préférable d'inclure cette modification dans un projet plus global de révision du PLU. Cependant j'ai acquis la conviction au cours du déroulement de l'enquête et des différents entretiens que j'ai pu avoir avec les intervenants, qu'une telle approche aurait été incompatible avec les délais de mise en service de la ligne N° 15 prévue pour 2020.
- L'accord qui a été trouvé entre :
 - SGP (Société du grand Paris)
 - Orange (propriétaire du local NRA)
 - SAS 14 Boulevard Garibaldi , propriétaire de l'Îlot Garibaldi
 - Ville d'Issy les Moulineauxest un accord qui a été obtenu après de longues et délicates négociations entre les parties.
- La remise en cause de cet accord ne permettrait plus le déplacement du local NRA tel qu'il a été défini à ce jour et aurait donc des implications sur le planning général de la construction de la ligne N° 15.
- La construction d'un immeuble de bureaux extrêmement bien desservis par les transports en commun actuels et à venir répond à la politique de densification autour des gares et ces légères adaptations du règlement d'urbanisme me semblent acceptables compte tenu de ce contexte.
- La construction de logements sur cette parcelle, comme suggéré par certains dans le registre des Observations, aurait entraîné une modification très substantielle du règlement d'urbanisme en ce qui concerne l'occupation et utilisation des sols. Cette approche aurait mise à mal le délicat équilibre trouvé entre les quatre protagonistes cités plus haut. Par ailleurs, l'îlot Garibaldi se trouve à proximité de la future ZAC Léon Blum dans laquelle des logements sont prévus.
- Comme la plupart des Isséens qui se sont prononcés au cours de l'enquête, je considère que les modifications proposées, à savoir la création d'une zone UFba, telle définie dans le dossier d'enquête, sont tout à fait mineures donc acceptables.

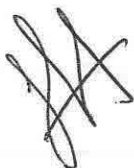
En conséquence et pour toutes ces raisons :

- après avoir visité le local NRA accompagné par un agent "Orange",
- après avoir rencontré les représentants de la Société SAS 14 Boulevard Garibaldi,
- après avoir visité les lieux,
- après analyse de l'ensemble des Observations déposées dans le registre des Observations,
- après avoir analysé les Avis des PPA (Personnes Publiques Associées),
- après avoir rencontré à plusieurs reprises des représentants du M.O et des membres du service de l'Urbanisme d'Issy les Moulineaux,

j'émet un :

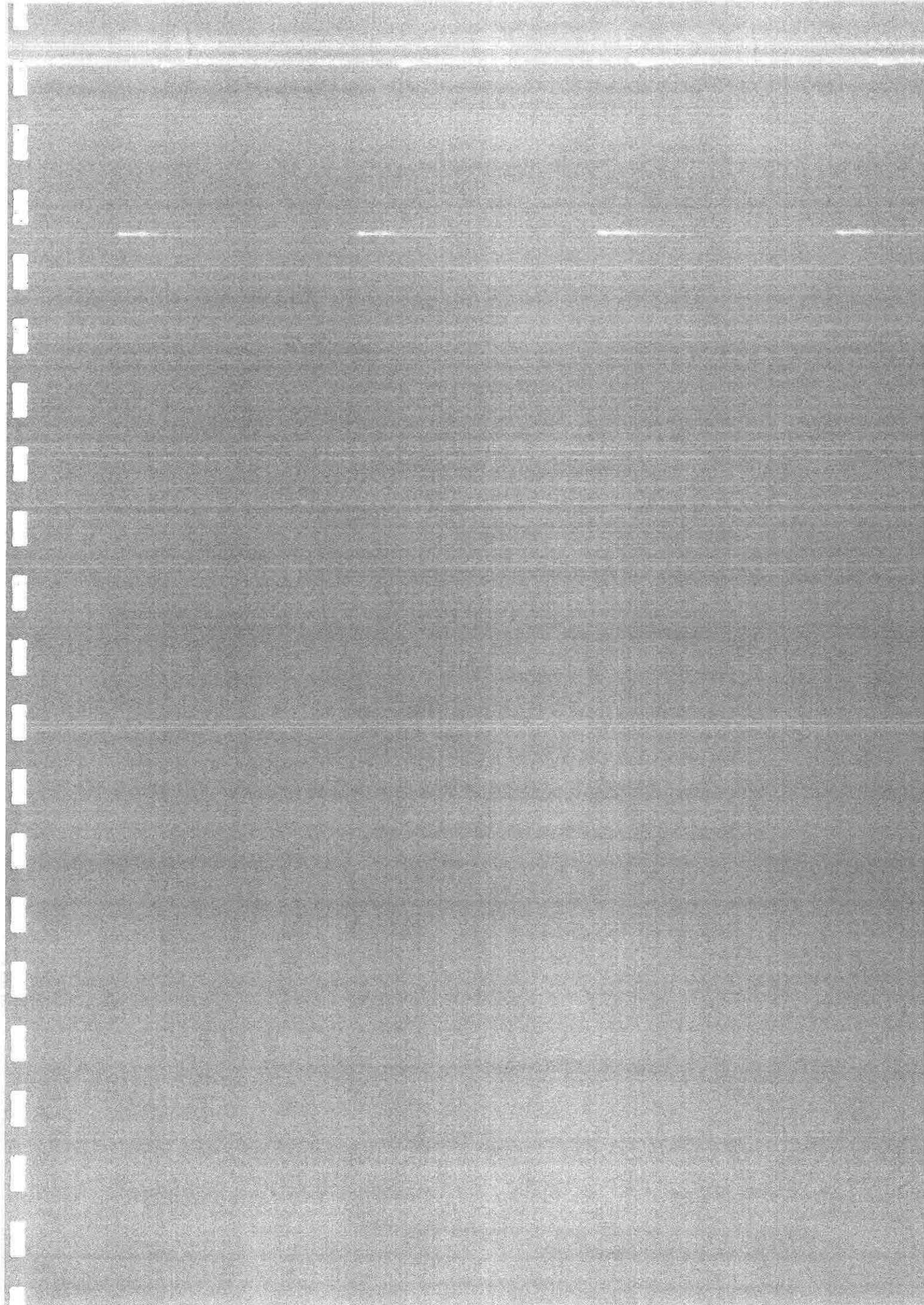
Avis favorable

sur ce projet de Modification N° 4 du Plan Local d'Urbanisme de la Ville d'Issy les Moulineaux, concernant l'îlot Garibaldi et sa modification de zonage, passant d'une zone UFb à une zone UFba, tel que défini dans le dossier d'enquête.



Fait à Issy les Moulineaux, le 5 janvier 2015
Le Commissaire Enquêteur

Jean-François BRIEND



Annexes

1. Arrêté Municipal N° 1281/2014 en date du 27 octobre 2014.
2. Désignation du Commissaire Enquêteur par le T.A de Cergy Pontoise, en date du 16 octobre 2014 (Réf : E14000044/95).
3. Copies des Avis de l'enquête publique publiés dans la presse.
4. Copie de l'annonce faite dans le bulletin municipal d'Issy les Moulineaux, Point d'Appui de novembre 2014, page 10
5. Copie de l'affiche "Avis d'enquête Publique".
6. Copie d'écran du site de la Mairie d'Issy les Moulineaux.
7. Avis des PPA. (Lettre du SEDIF datée du 5 décembre 2014)
8. Certificat d'affichage et de publication signé par M. le Maire Adjoint.
9. Photos des affichages "Avis d'enquête" (Exemples).

1. Arrêté Municipal N° 1281/2014 en date du 27 octobre 2014.

ARTICLE 6 : A l'expiration du délai d'enquête, le registre sera clos et signé par le Commissaire Enquêteur.

Monsieur le Commissaire Enquêteur rencontrera dans la huitaine le responsable du projet et lui communiquera les observations écrites et orales consignées dans un procès-verbal de synthèse.

Le responsable du projet disposera alors d'un délai de quinze jours pour produire ses observations éventuelles.

Monsieur le Commissaire Enquêteur transmettra, dans le délai d'un mois à compter de la date de clôture de l'enquête, le dossier d'enquête, son rapport et ses conclusions à Monsieur le Maire d'Issy-les-Moulineaux.

Une copie du rapport et des conclusions motivées du Commissaire Enquêteur sera adressée par Monsieur le Maire à Monsieur le Préfet du département des Hauts de Seine.

Le rapport et les conclusions motivées seront tenus à la disposition du public au Centre Administratif Municipal – 47, rue du Général Leclerc (accueil des Services Techniques, 2ème étage) aux jours et heures habituels d'ouverture pendant le délai d'un an. Les personnes intéressées pourront en obtenir communication.

ARTICLE 7 : A l'issue de l'enquête publique, le dossier de modification du PLU, éventuellement modifié pour tenir compte des avis formulés lors de l'enquête et des conclusions du commissaire enquêteur, sera soumis au conseil municipal pour approbation.

Fait à Issy-les-Moulineaux,

Le **27 OCT. 2014**

Le Député-Maire

Réceptionné en Préfecture le

27 OCT. 2014



André Santini
André SANTINI

Pour Ampliation
Pour le Député-Maire
Le Directeur Général Adjoint des Services
Le Directeur Général des Services Techniques

Luc Richard
Luc RICHARD

2. Désignation du Commissaire Enquêteur par le T.A de Cergy Pontoise, en date du 16 octobre 2014 (Réf : E14000044/95).

REPUBLIQUE FRANCAISE

Cergy-Pontoise, le 17/10/2014

**TRIBUNAL ADMINISTRATIF
DE CERGY-PONTOISE**

2-4 boulevard de l'Hautil

B.P. 30322

95027 CERGY-PONTOISE Cedex

Téléphone : 01.30.17.34.00

Télécopie : 01.30.17.34.59

Greffé ouvert du lundi au vendredi de
9h00 à 12h30 - 13h30 à 17h00

E14000044 / 95

Monsieur Jean-François BRIEND
17 rue du Clos de l'Abbaye
92160 ANTONY

Dossier n° : E14000044 / 95
(à rappeler dans toutes correspondances)

COMMUNICATION DECISION DESIGNATION CE + PROVISION

Objet : Modification n° 4 du plan local d'urbanisme - Angle rue Jean-Jacques Rousseau et l'avenue Garibaldi d'Issy-les-Moulineaux

Monsieur,

J'ai l'honneur de vous adresser, ci-joint, une copie de la décision par laquelle le président du tribunal vous a désigné en qualité de commissaire enquêteur titulaire.

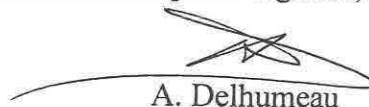
Dans l'hypothèse où l'original n'a pas encore été transmis au président du tribunal, je vous remercie de me faire parvenir, par retour de courrier, la déclaration sur l'honneur ci-jointe dûment complétée et signée.

Par ailleurs, je vous rappelle qu'en application des dispositions de l'article R. 123-19 dudit code, le commissaire enquêteur transmet simultanément à l'autorité organisatrice et au Tribunal administratif une copie de son rapport et de ses conclusions motivées, dans les délais légalement définis par l'article L. 123-15.

Enfin, afin de permettre le règlement futur de vos indemnités, vous voudrez bien adresser au tribunal, à l'issue de l'enquête publique, votre état de frais dûment complété accompagné des justificatifs ainsi que l'original d'un RIB ou RIP.

Je vous prie de bien vouloir recevoir, Monsieur, l'assurance de ma considération distinguée.

Pour le Greffier en Chef,
ou par délégation,



A. Delhumeau

REPUBLIQUE FRANCAISE

DECISION DU

16/10/2014

N° E14000044 /95

TRIBUNAL ADMINISTRATIF
DE CERGY-PONTOISE

LE PRESIDENT DU TRIBUNAL ADMINISTRATIF

Décision désignation et provision

Vu enregistrée le 3 octobre 2014, la lettre par laquelle le Maire de la commune d'Issy-les-Moulineaux demande la désignation d'un commissaire enquêteur en vue de procéder à une enquête publique ayant pour objet :

Modification n° 4 du plan local d'urbanisme - Angle rue Jean-Jacques Rousseau et l'avenue Garibaldi ;

Vu le code de l'environnement ;

Vu le Code de l'Urbanisme ;

Vu la liste départementale d'aptitude aux fonctions de commissaire enquêteur établie par la commission des Hauts-de-Seine pour l'année 2014, arrêtée le 22 novembre 2013 ;

DECIDE

ARTICLE 1 :Monsieur Jean-François BRIEND est désigné en qualité de commissaire enquêteur titulaire pour l'enquête publique mentionnée ci-dessus.

ARTICLE 2 :Monsieur Gilles MAZUEL est désigné en qualité de commissaire enquêteur suppléant pour l'enquête publique mentionnée ci-dessus.

ARTICLE 3 :La commune d'Issy-les-Moulineaux versera dès réception de la présente décision, à la Caisse des dépôts et consignations - Direction du bancaire réglementé, gestion du fonds d'indemnisation des commissaires enquêteurs, 15, quai Anatole France 75700 Paris 07 SP - compte n° 40031 00001 0000279168 T 64, une provision d'un montant de 500 euros pour le titulaire.

ARTICLE 4 : Pour les besoins de l'enquête publique, le commissaire enquêteur est autorisé à utiliser son véhicule, sous réserve de satisfaire aux conditions prévues en matière d'assurance, par la législation en vigueur.

ARTICLE 5 : La présente décision sera notifiée à la commune d'Issy-les-Moulineaux, à Monsieur Jean-François BRIEND, à Monsieur Gilles MAZUEL et à la Caisse des dépôts et consignations.

Fait à Cergy-Pontoise, le 16/10/2014

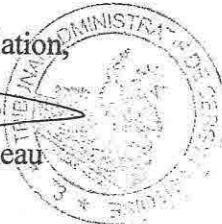
La Présidente,

signé

B. PHEMOLANT

Pour ampliation,

A. Delhumeau



Conformément à l'article R. 123-25 du code de l'environnement, cette décision est exécutoire dès son prononcé, et peut être recouvrée contre les personnes privées ou publiques par les voies du droit commun.

Macron appelle les patrons à l'exemplarité sur leurs salaires

GOUVERNANCE

Débat sur les rémunérations de Gérard Mestrallet chez GDF Suez et de Franck Riboud chez Danone.



renforcement de certains produits, comme les plans de retraite.

La chasse aux créances douteuses se poursuit

Au total, Bankia a baissé ses coûts d'exploitation de 9,6 % sur les neuf premiers mois de l'année. De même, la productivité par employé et par agence a bondi de 17,4 % et 11,1 % respectivement. Par ailleurs, Bankia s'emploie à assainir son bilan et a commencé à réduire son taux de créances douteuses. La banque s'est notamment dessaisie de 2,2 milliards d'euros d'actifs douteux sur les dix premiers mois de l'année. La dernière opération, signée jeudi, a consisté en la vente d'un portefeuille de 772 millions d'euros d'actifs pour un prix non révélé. Si ce taux reste encore très élevé, à 13,6 %, sa baisse a permis à

Bankia d'abaisser de 28,9 % les dotations aux provisions.

« L'amélioration des recettes [...], la diminution des dépenses et la forte réduction des créances douteuses [...] situent Bankia en position d'atteindre un RoE [rentabilité des capitaux propres, NDLR] de 10 % en 2015 », a conclu vendredi le président de l'entité, José Ignacio Goñigolzarri, dans un communiqué. C'est de fait l'un des objectifs de son plan stratégique 2012-2015. Cette évolution dans le bon sens ne se reflète pas totalement en Bourse. Actuellement situé à 1,46 euro par action, le cours de Bankia est inférieur à celui auquel l'Etat avait vendu 7,5 % du capital de la banque pour 1,3 milliard en février dernier. Celui-ci a néanmoins pris 18,7 % depuis le début de l'année. ■

CaixaBank augmente son bénéfice de 1,6 %

CaixaBank a enregistré sur les neuf premiers mois de l'année un bénéfice net en hausse de 1,6 % à 466 millions d'euros. Le troisième trimestre a été particulièrement positif, après une chute de 25 % du bénéfice au premier semes-

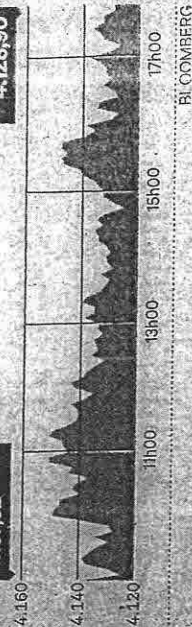
LA SÉANCE DU 24 OCTOBRE 2014

DEPUIS LE 31-12-2013 : - 3,89 %
DEPUIS LE DÉBUT DU MOIS : - 6,51 %

OUVERTURE
- 0,48 %
4.137,92

PLUS HAUT : 4.153,07
PLUS BAS : 4.119,27

CLÔTURE
- 0,69 %
4.128,90



Le CAC 40 finit la semaine en petite forme et

des marges et à un recul des ventes du groupe au titre des résultats du troisième trimestre, qui doivent être publiés le 30 octobre. Les valeurs liées au

gros problèmes personnels. Il y a quelques semaines encore, Thierry Leyne indiquait espérer lancer son nouveau fonds « global macro » basé sur les prévisions macroéconomiques de DSK, début 2015. En septembre, il disait au « Monde » avoir collecté plusieurs centaines de millions de dollars. Son objectif – ambigü – était de parvenir à lever 2 milliards de dollars.

Deux facettes

Thierry Leyne a toujours travaillé dans le milieu de la finance. Il a cofondé plusieurs sociétés : EBP, repris par la gestion de l'échiquier dans la gestion d'actifs ; Axfin, revendu à Consors, dans la Bourse en ligne, ou encore Adomos dans l'immobilier d'investissement. Il a également fondé Assya, qui a fusionné avec le courtier Global Equities en 2010 – courtier liquidé depuis. Les deux sociétés ont divorcé deux ans plus tard et Thierry Leyne a gardé les activités de gestion et d'assurance pour les intégrer à

annonces judiciaires & légales

AVIS D'OUVERTURE D'ENQUÊTE PUBLIQUE

Projet de modification n° 4 du plan local d'urbanisme d'Issy-les-Moulineaux

Par arrêté en date du 27 octobre 2014, le Maire d'Issy-les-Moulineaux a ordonné l'ouverture de l'enquête publique relative à la modification n° 4 du Plan Local d'Urbanisme concernant le secteur UFB sur l'îlot Garibaldi (rélocalisation du Nœud de Raccordement Abonnés NRA (Télécommunication) – réalisation d'un nouvel ensemble immobilier de bureaux et de commerces).

A cet effet, Monsieur Jean-François BRIEND, directeur commercial en retraite, a été désigné commissaire enquêteur titulaire par le Président du Tribunal Administratif de Cergy-Pontoise, le 16 octobre 2014.

L'enquête publique se déroulera du mercredi 12 novembre au samedi 13 décembre inclus, soit 32 jours consécutifs.

Le Commissaire Enquêteur siègera au Centre Administratif Municipal (47, rue du Général Leclerc 92130 Issy-les-Moulineaux - accueil des Services Techniques, 2^{ème} étage) pour y recueillir les observations du public les jours suivants :

- Samedi 15 novembre 2014 de 9h à 12h
- Lundi 24 novembre 2014 de 15h à 18h
- Jeudi 4 décembre 2014 de 16h à 19h
- Samedi 13 décembre de 9h à 12h

Pendant la durée de l'enquête, les pièces du dossier de modification ainsi qu'un registre coté et paraphé par le Commissaire Enquêteur, seront déposés et mis à la disposition du public, au Centre Administratif Municipal, les lundis, mardis, mercredis, vendredis de 8h30 à 18h00, les jeudis de 8h30 à 19h00, les samedis de 8h30 à 12h00.

Le public pourra consigner ses observations sur le registre d'enquête publique ou les adresser par écrit au Commissaire Enquêteur au Centre Administratif Municipal. Monsieur le Commissaire Enquêteur transmettra, dans le délai d'un mois à compter de la date de clôture de l'enquête, le dossier d'enquête, son rapport et ses conclusions à Monsieur le Maire. Ceux-ci seront consultables au Centre Administratif Municipal pendant une durée de 1 an.

A l'issue de l'enquête publique, le dossier de modification du PLU, éventuellement modifié pour tenir compte des avis formulés lors de l'enquête et des conclusions du commissaire enquêteur, sera soumis au conseil municipal pour approbation.

ANNONCES LÉGALES

75 - PARIS

CONSTITUTION

Aux termes d'un acte SSP à MAYET du 16/10/2014, il a été constituée une société présentant les caractéristiques suivantes :
Dénomination :

EVIDENCE BIJOUX

Forme : Société à responsabilité limitée
Capital : 2 000 €
Siège social : 147, Rue du Temple, 75003 PARIS
Objet : Commercialisation, gros, demi gros, intermédiaire bijouterie, horlogerie, joaillerie, or, argent et tout métaux précieux et non précieux. La conception et la diffusion d'objets de décoration, articles et accessoires. Toute action de marketing ou conseil.
Gérance : M. Yves BOIS, demeurant 1 Rue du Hallai, 72000 LE MANS
Durée : 99 ans à compter de l'immatriculation au RCS de PARIS.

Pour avis, La Gérance.

TRANSFERT DE SIÈGE

LE GUIDE ASSOCIÉ

SELARL au capital de 10 000 €
Siège social : 40, avenue Marceau 75008 PARIS
R.C.S. PARIS 508 009 081

Suivant PV en date du 25/09/14, l'Associé unique a décidé de transférer le siège social au 10, avenue de Wagram 75008 PARIS à compter du 01/10/14. L'article 5 des statuts a été modifié en conséquence.

DISSOLUTION CLÔTURE

ARTISART

SARL au capital de 8 000 €
Siège social : 8, rue Lemerier 75017 PARIS
RCS PARIS 511 613 515

Aux termes du PV d'AGE du 30/09/2014, l'assemblée générale a décidé de dissoudre par anticipation la société, de nommer comme liquidateur Mr Yves BOISGONNIER demeurant 237, Chemin de la Chapelle 06370 MOUANS SARTOUX. Le siège de liquidation est fixé au 237, Chemin de la Chapelle 06370 MOUANS SARTOUX.

Aux termes du PV d'AGO du 30/09/2014, les associés ont approuvé les comptes de liquidation, donné quitus et déchargé le liquidateur de son mandat, prononcé la clôture de liquidation.

La société sera radiée du R.C.S de PARIS.

CLÔTURE DE LIQUIDATION

SOROWAL

SAS en liquidation au capital de 15 000 €
Siège social : 10, avenue de Villiers - 75017 PARIS
RCS PARIS 793 767 245

L'AGO du 03/07/2014, après avoir entendu le rapport de Clémence ROGER, liquidateur, a approuvé les comptes de liquidation, donné quitus aux liquidateurs et déchargé de leur mandat, et constaté la clôture des opérations de liquidation au 30/04/2014. Les comptes de liquidation seront déposés au RCS PARIS.

Pour avis, le liquidateur.

91 - ESSONNE

MODIFICATION STATUTAIRE

ZOCCHETTI RICHEFOU
Société d'Avocats
8, Quai d'Avesnières, 93000 LAVAL
22, rue Chauchat - 75009 PARIS

CYBERGUN

SA au capital de 6 089 865,36 € porté à 6 225 876,49 €
Siège social : ZI Les Bordes, 9/11, rue Henri Dunant - 91070 BONDROUFE
337 643 795 RCS EVRY

Par décision du Conseil d'Administration du

fatine, 5 rue Marguerite, 91200 ATHIS MONS. Siège liquidation : siège social. Mention au RCS EVRY.

92 - HAUTS-DE-SEINE

ENQUÊTE PUBLIQUE

AVIS D'ENQUÊTE PUBLIQUE PROJET DE MODIFICATION N°4 DU PLAN LOCAL D'URBANISME D'ISSY-LES-MOULINEAUX

Par arrêté en date du 27 octobre 2014, le Maire d'Issy-les-Moulineaux a ordonné l'ouverture de l'enquête publique relative à la modification n°4 du Plan Local d'Urbanisme concernant le secteur U1b sur l'îlot Garibaldi (relocalisation du Nœud de Raccordement Abonnés NRA (Télécommunication) - réalisation d'un nouvel ensemble immobilier de bureaux et de commerces).

À cet effet, Monsieur Jean-François BRIEND, directeur commercial en retraite, a été désigné commissaire enquêteur titulaire par le Président du Tribunal Administratif de Cergy-Pontoise, le 16 octobre 2014.

L'enquête publique se déroulera du mercredi 12 novembre au samedi 13 décembre inclus, soit 32 jours consécutifs.

Le Commissaire Enquêteur siègera au Centre Administratif Municipal (47, rue du Général Lederc 92150 Issy-les-Moulineaux - accueil des Services Techniques, 2ème étage) pour y recueillir les observations du public les jours suivants :

- Samedi 15 novembre 2014 de 9h à 12h
- Lundi 24 novembre 2014 de 15h à 18h
- Jeudi 4 décembre 2014 de 16h à 19h
- Samedi 13 décembre de 9h à 12h

Pendant la durée de l'enquête, les pièces du dossier de modification ainsi qu'un registre coté et paraphé par le Commissaire Enquêteur, seront déposés et mis à la disposition du public, au Centre Administratif Municipal, les lundis, mardis, mercredis, vendredis de 8h30 à 18h00, les jeudis de 8h30 à 19h00, les samedis de 8h30 à 12h00.

Le public pourra consigner ses observations sur le registre d'enquête publique ou les adresser par écrit au Commissaire Enquêteur au Centre Administratif Municipal.

Monsieur le Commissaire Enquêteur transmettra, dans le délai d'un mois à compter de la date de clôture de l'enquête, le dossier d'enquête, son rapport et ses conclusions à Monsieur le Maire. Ceux-ci seront consultables au Centre Administratif Municipal pendant une durée de 1 an.

À l'issue de l'enquête publique, le dossier de modification du PLU, éventuellement modifié pour tenir compte des avis formulés lors de l'enquête et des conclusions du commissaire enquêteur, sera soumis au conseil municipal pour approbation.

Le Député-Maire
André SANTINI

DISSOLUTION

STEP TEN

SARL au capital de 8 000 €
Siège social : 67, avenue du Maréchal Joffre 92000 NANTERRE
RCS NANTERRE B533 552 428

Aux termes de la décision prise le 23/10/2014 par l'associé unique de la société, la Société Göltzschthalbrücke Unternehmensberatungs GmbH, société de droit allemand, dont le siège est Liebaustasse, 32 - 08468 Reichenbach (Allemagne), immatriculée au HRB de Chemnitz sous le n° 27607, représentée par son représentant légal, la dissolution a été prononcée par suite de la réunion de toutes les parts entre ses mains. Les créanciers sociaux disposent d'un droit d'opposition à exercer dans le délai de 30 jours de la présente publication.

Les oppositions devront être présentées devant le Tribunal de Commerce de NANTERRE. Le dépôt légal sera effectué au RCS de NANTERRE.

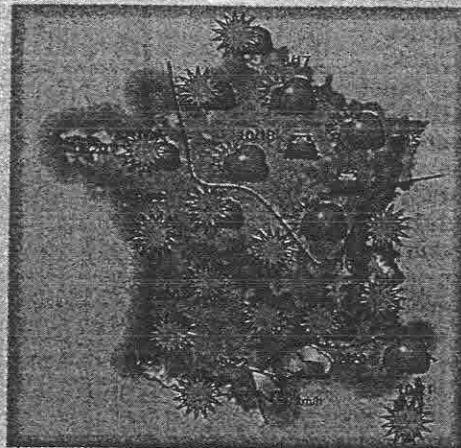
Pour avis.

POUR TOUTES VOS ANNONCES
JUDICIAIRES ET LÉGALES

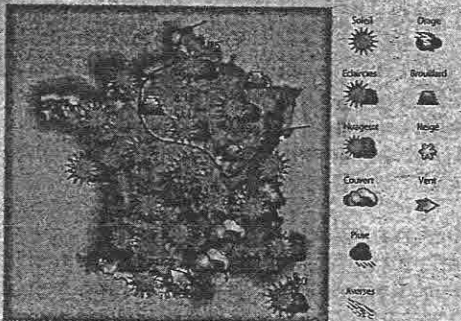
MÉTÉO

Lundi

METEO FRANCE
Toujours un temps d'avance



Mardi



MOTS CROISÉS

PROBLÈME 5975 D'ARTHUR GARY

	1	2	3	4	5	6	7	8	9	10
I										
II										
III										
IV										
V										
VI										
VII										
VIII										
IX										
X										

Horizontalement. - I. Groupes socioprofessionnels. - II. Cours raccourci. Tiens. Canton suisse. - III. Sauce relevée. - IV. Narines des baleines. Mère de Caïn. - V. Possessif. Cube. Ancêtre d'une tribu d'Israël. - VI. Ville de philosophes grecs. Possibilité. - VII. Partie du spectacle. Instrument de musique. - VIII. Se plantent en terre. Passage en montagne. - IX. École. Son tableau est du genre nature morte. - X. Allonges. Préposition.
Verticalement. - 1. Qui a droit à des motifs divers. - 2. Procèdent à un nouvel examen de la situation. - 3. Division d'un livre. Homs aujourd'hui. - 4. Pluies

Microsoft double ExxonMobil dans la hiérarchie boursière

En moins d'un an, les émissions de dette et d'actions ont atteint un niveau record.

annonces judiciaires & légales

AVIS D'OUVERTURE D'ENQUÊTE PUBLIQUE

Projet de modification n° 4 du plan local d'urbanisme d'Issy-les-Moulineaux

Par arrêté en date du 27 octobre 2014, le Maire d'Issy-les-Moulineaux a ordonné l'ouverture de l'enquête publique relative à la modification n° 4 du Plan Local d'Urbanisme concernant le secteur URB sur l'îlot Garibaldi (relocalisation du Nœud de Raccordement Abonnés NRA (Télécommunication) - réalisation d'un nouvel ensemble immobilier de bureaux et de commerces).

A cet effet, Monsieur Jean-François BRIEND, directeur commercial en retraite, a été désigné commissaire enquêteur titulaire par le Président du Tribunal Administratif de Cergy-Pontoise, le 16 octobre 2014.

L'enquête publique se déroulera du mercredi 12 novembre au samedi 13 décembre inclus, soit 32 jours consécutifs.

Le Commissaire Enquêteur siègera au Centre Administratif Municipal (47, rue du Général Leclerc 92130 Issy-les-Moulineaux - accueil des Services techniques, 2^{ème} étage) pour y recueillir les observations du public les jours suivants :

- Samedi 15 novembre 2014 de 9h à 12h
- Lundi 24 novembre 2014 de 15h à 19h
- Samedi 13 décembre 2014 de 9h à 12h

Pendant la durée de l'enquête, les pièces du dossier de modification ainsi qu'un registre coté et paraphé par le Commissaire Enquêteur, seront déposées et mis à la disposition du public au Centre Administratif Municipal, les lundis, mardis, mercredis, vendredis de 8h30 à 18h00, les jeudis de 8h30 à 19h00, les samedis de 8h30 à 12h00.

Le public pourra consigner ses observations sur le registre d'enquête publique ou les adresser par écrit au Commissaire Enquêteur au Centre Administratif Municipal. Monsieur le Commissaire Enquêteur transmettra, dans le délai d'un mois à compter de la date de clôture de l'enquête, le dossier d'enquête, son rapport et ses conclusions à Monsieur le Maire. Ceux-ci seront consultables au Centre Administratif Municipal pendant une durée de 1 an.

A l'issue de l'enquête publique, le dossier de modification du PLU, éventuellement modifié pour tenir compte des avis formulés lors de l'enquête et des conclusions du commissaire enquêteur, sera soumis au conseil municipal pour approbation.

Le Député-Maire
André SANTINI

La ligne de référence est de 40 signes en corps minimal (de 8 points à 10 points) et le calibrage de l'annonce est établi de fil à fil.

Les départements habilités sont 75, 91, 92, 93, 94, 95 et 96.

LES ECHOS SOCIÉTÉS - LE PUBLICATEUR LÉgal - LA VIE JUDICIAIRE

DEPUIS LE 31-12-2013 : -2,18 %
DEPUIS LE DÉBUT DU MOIS : -0,72 %

OUVERTURE
+ 0,48 %
4.208,11

PLUS HAUT : 4.208,1
PLUS BAS : 4.164,7

CLÔTURE
+ 0,35 %
4.202,46

LA SÉANCE DU 14 NOVEMBRE 2014

des banques centrales, faisant fi du ralentissement de la croissance mondiale.



Par Didier Saint-Georges

Les investisseurs vivent les dernières semaines de 2014 bercés par un consensus très large : l'économie américaine va plutôt bien, malgré un moindre soutien de la Fed, tandis que l'Europe malade européenne se prépare à lui injecter une dose massive de liquidités via des rachats d'actifs obligataires multiples, comme le fit naguère la Fed pour relancer la machine américaine.

Le problème avec cet avis général est qu'il fait fi du cycle économique. Cette complaisance a commencé de montrer ses limites dans la première moitié d'octobre, mais la foi dans le pouvoir omnipotent des banques centrales a remis en selle, temporairement, les investisseurs convaincus que, définitivement, toute mauvaise nouvelle économique est au fond une bonne nouvelle pour les marchés, puisqu'elle annonce un soutien imminent des banquiers centraux.

Le constat est pourtant que la croissance mondiale est bien en décélération, des États-Unis au Japon et de la Chine à l'Europe. Et il est préoccupant que les marchés demeurent aujourd'hui largement dans le déni, en particulier en Europe, pour qui la croissance globale est vitale. Il est probable par conséquent que les investisseurs européens demeurent encore quelques mois hésitants, tels l'âne de Buridan, entre reconnaissant la réalité du cycle économique (qui a commencé de ralentir, pour ce qui est de l'Europe, depuis le début de cette année) et continuer de s'en remettre à « Super Mario ». Pendant ce temps les valeurs défensives continueront de surperformer les valeurs cycliques, et donc le marché américain, plus défensif, continuera de surperformer l'Europe. Peut-être le cycle repartira-t-il dans le courant de 2015. Mais nous n'en sommes pas encore là.

Didier Saint-Georges, membre du comité d'investissement de Carmignac

Les parades des émetteurs non américains ont atteint un plus haut. Ces obligations dites « Yankee » émises par des entreprises, mais aussi des sociétés financières ou des États, ont atteint 793 milliards de dollars, depuis le début de l'année, du jamais-vu sur la période, selon Dealogic. Les émissions en dollars provenant d'entreprises non financières ont, en revanche, baissé (27,4 milliards). Les sociétés européennes comptent pour près de la moitié (118 milliards) de ces montants, largement devant les asiatiques.

Un marché très porteur

De plus, « Alibab étant coté depuis peu aux États-Unis, il est logique que la société fasse son émission initiale pour se présenter aux investisseurs obligataires », ajoute Emmanuel Weyd, responsable des investissements orfèvre chez Eiffel Investment Group. Elle devrait aussi profiter d'un intérêt fort en Asie, les asiatiques étant très demandeurs de titres en dollars. La tournée de présentation aux investisseurs doit d'ailleurs se faire dans plusieurs villes aux États-Unis, mais aussi en Asie, en passant par Londres. Elle débute cette semaine.

Les groupes asiatiques gagnent du terrain dans les émissions obligataires en dollars (« yankee bonds »). Ils ont levé près de 42 milliards de dollars depuis le début de l'année.

42

MILLIARDS DE DOLLARS

C'est le montant déjà presque atteint par les émissions obligataires libellées en dollars effectuées depuis le début de l'année par des groupes asiatiques.

soit presque autant que sur l'ensemble de 2013 (44 milliards), qui était un millésime record.

Le marché américain reste très porteur, en particulier pour les sociétés avec des notations élevées (catégorie « Investment grade »), comme Alibab, noté A1 par Moody's et A+ par Standard & Poor's. Ces dernières semaines, Chevron, Walgreen Boots Alliance ou encore ConocoPhillips ont réalisé des levés de dette de plusieurs milliards chacune. « Après un rou d'air en octobre, le marché est bien reparti.

Il y a beaucoup de liquidités en ce moment », souligne Jean-Philippe Brioude. ■

RELIGION

Décès de Mgr Henri Brincard, évêque du Puy-en-Velay depuis 1988

Gravement malade depuis plus d'un an, l'évêque de la Haute-Loire est décédé vendredi dernier près de Lyon, quatre jours avant ses 75 ans.

Ses obsèques seront célébrées mercredi en la cathédrale du Puy à 15 heures.

et en est sorti diplômé en 1965. Il entra alors au séminaire des Carmes à Paris, puis poursuivit sa formation en philosophie et en théologie à l'Université catholique de Fribourg (Suisse), jusqu'en 1975.

Après avoir fait profession religieuse chez les chanoines réguliers de saint Augustin, il a été ordonné prêtre le 23 août 1975. Résident à l'abbaye Saint-Pierre, à Cham-

questions concernant les archives de l'Eglise de France, il était, par ailleurs, l'évêque accompagnateur des œuvres mariales et de l'aumônerie des Français de l'étranger.

Généralement apprécié pour son sens pastoral, il s'était fait remarquer à plusieurs reprises sur le plan national. Ainsi, en 2000, il invitait à la prudence à propos de Medjugorje, rappelant que les apparitions de la Vierge à Nin...

VATICAN

Le pape dénonce une « fausse compassion » de l'avortement et de l'euthanasie

Devant 5 000 médecins catholiques italiens, reçus samedi au Vatican, le pape François a évoqué les pratiques médicales les plus controversées comme l'avortement, l'euthanasie, la procréation médicalement assistée ou encore la recherche sur les embryons. « La vie humaine est toujours sacrée », a-t-il affirmé, assurant que les atteintes à la vie étaient « un péché contre Dieu créateur ». Il a fustigé la « pensée dominante » qui propose une « fausse compassion » pour justifier ces pratiques, à l'inverse de « la compassion évangélique », « celle qui accompagne dans les moments de basculement ».

Des hosties consacrées volées

Une « profanation d'une extrême gravité » a eu lieu dans l'église de Saint-Etienne-du-Bois (Ain), dénonce le diocèse de Belley-Ars dans un communiqué publié vendredi. La porte de l'église a été fracturée, le tabernacle détruit, et le ciboire ainsi que les hosties consacrées qu'il contenait emportées. Le vol d'hosties consacrées « fait souvent l'objet de cultes sataniques », ajoute le communiqué qui rappelle que, en octobre, deux autres églises du diocèse avaient déjà été profanées.

SERVICES

19

ANNONCES LÉGALES

75 - PARIS

CONSTITUTION

CAPCODE - SOCIÉTÉ D'AVOCATS
13, rue de Châtillon - 75004-PARIS

Suivant acte sous seing privé en date à PARIS (75) du 8/11/2014, il a été constitué la Société dénommée:

TELOS

Forme: SARL unipersonnelle.
Capital: 1000 €, par apports en numéraire libérés à hauteur de 1/5ème la constitution.
Siège social: 99, boulevard Auguste Blanqui - 75013 PARIS

Objet: la prise de participations ou d'intérêts directe ou indirecte, dans toutes sociétés et entreprises commerciales, industrielles, financières, mobilières ou immobilières et sous quelque forme que ce soit, par voie d'apport, souscription ou achat d'actions, d'obligations ou autres titres, création de sociétés nouvelles, fusions, la gestion des dites participations et intérêts, l'animation et la coordination des sociétés auxquelles elle est intéressée, notamment par l'accomplissement de tous mandats de gestion, de direction, de contrôle et plus spécialement...

Direkteur général: Madame Céline FAURE, demeurant 9 rue Ernest André, 78110 CE

POUR TOUTES VOS ANNONCES JUDICIAIRES ET LÉGALES

Contact: Média Marketing au 01 41 38 96 15

E-mail: hcroix@mediamarketing.fr

Par arrêté des préfets des départements intéressés, La Croix a été désignée comme publicateur officiel pour recevoir en 2014, dans les départements de Paris (75), de la Seine (93), de la Seine-Saint-Denis (95), de la Haute-de-Seine (92) et de la Haute-Saône (70), toutes les annonces judiciaires et légales, en matière de procédure civile et de commerce, ainsi que les actes de sociétés.

Tarifs H.T. à la ligne définis par l'arrêté ministériel du 27 décembre 2013

VESINET.

Durée: 99 ans à compter de son immatriculation au RCS de PARIS.

Pour avis le Président:

Constitution de la SCI dénommée:

SCIKITANO

Capital: 1000 €

Siège social: 122 rue Emeriau 75015 PARIS

Objet: propriété, rénovation et gestion de tous biens mobiliers et immobiliers.

Gérant: Xavier GARIEN, 45 rue Boileau 75016 PARIS

Associé: Jean François GARIEN, 45 rue Boileau 75016 PARIS

Durée: 99 ans à compter de l'immatriculation au RCS de PARIS

MODIFICATION STATUTAIRE

EXPO CONSULTING

Siège social: 205 Bis Perière 75017 PARIS

RCS PARIS 752101063

Aux termes d'une délibération en date du 16/10/2014, l'AGE des associés a décidé de transférer le siège social du 205 boulevard Perière 75017 PARIS au 34 rue de la Perière 75008 PARIS afin de compter...

AVIS D'ENQUÊTE PUBLIQUE

PROJET DE MODIFICATION N° DU PLAN LOCAL D'URBANISME D'ISSY-LES-MOULINEUX

NEAUX

Par arrêté en date du 27 octobre 2014, le Maire d'Issy-les-Moulineux a ordonné l'ouverture de l'enquête publique relative à la modification n° du Plan Local d'Urbanisme concernant le secteur UfB sur l'ilot Caribald (localisation du Naud de Raccordement Abonnés NRA (Télécommunication) - réalisation d'un nouvel ensemble immobilier de bureaux et de commerces).

À cet effet, Monsieur Jean-François BREND, directeur commercial en retraite, a été désigné commissaire enquêteur titulaire par le Président du Tribunal Administratif de Cergy-Pontoise, le 16 octobre 2014.

L'enquête publique se déroulera du mercredi 12 novembre au samedi 13 décembre inclus, soit 32 jours consécutifs.

Le Commissaire Enquêteur siégera au Centre Administratif Municipal (47, rue du Général Ledere) 92150 Issy-les-Moulineux - accueil des Services Techniques, 2ème étage pour y recueillir les observations du public les jours suivants.

- Samedi 15 novembre 2014 de 9h à 12h
- Lundi 24 novembre 2014 de 15h à 18h
- Jeudi 4 décembre 2014 de 16h à 19h
- Samedi 13 décembre 2014 de 9h à 12h

Pendant la durée de l'enquête, les pièces du dossier de modification ainsi qu'un registre coté et paraphé par le Commissaire Enquêteur, seront déposés et mis à la disposition du public, au Centre Administratif Municipal, les lundis, mardis, mercredis, vendredis de 8h30 à 18h00, les jeudis de 8h30 à 19h00, les samedis de 8h30 à 12h00.

Le public pourra consigner ses observations sur le registre d'enquête publique ou les adresser par écrit au Commissaire Enquêteur au Centre Administratif Municipal.

Monsieur le Commissaire Enquêteur transmettra, dans le délai d'un mois à compter de la date de clôture de l'enquête, le dossier d'enquête, son rapport et ses conclusions à Monsieur le Maire. Ceux-ci seront consultables au Centre Administratif Municipal pendant une durée d'un an.

À l'issue de l'enquête publique, le dossier de modification du PLU, éventuellement modifié pour tenir compte des avis formulés lors de l'enquête et des conclusions du commissaire enquêteur, sera soumis au conseil municipal pour approbation.

Le Député-Maire André SANTINI

son domicile est à 21 rue de la

Tailleur 31230 L'ISLE EN DODON.

10) Mademoiselle Jeanne DIGEON, née le 5 juin 1924 à AMIENS (80), de nationalité française, retraitée, demeurant 8 place de l'Hôtel de Ville 80000 AMIENS.

11) Mademoiselle Françoise DIGEON, née le 7 août 1931 à AMIENS (80), de nationalité française, retraitée, demeurant 8 place de l'Hôtel de Ville 80000 AMIENS.

12) Madame Jacqueline DIGEON, veuve LEROY-BORDES, née le 19 octobre 1933 à AMIENS (80), de nationalité française, retraitée, demeurant 8 impasse la Bielle 26800 ETOILE SUR RHONE.

AMIENS (80), de nationalité française, visée par Monsieur le Procureur de la République, le 1er octobre 2014.

Il est demandé au Tribunal de Grande Instance de NANTERRE de déclarer, par application des articles 122 et suivants du Code civil, l'absence de Mademoiselle Françoise Marie

Paula TRIPIER, de nationalité française, née le 27 mars 1918 à MONNETIER-MORNEX (74), dont le dernier domicile connu se situe place Winston Churchill 92200 NEUILLY SUR SEINE, qui n'a pas reparu, ni donné de ses nouvelles depuis 1985.

4. Copie de l'annonce faite dans le bulletin municipal d'Issy les Moulineaux, Point
d'Appui de novembre 2014, page 10

Agenda

Samedi 8 novembre

Spectacle « Croc'Nain » : théâtre humoristique par la compagnie La Baguette, proposé par la Maison de la Ferme à 16h à l'école des Ajoncs. Spectacle à voir en famille, pour les 5/11 ans, durée 55 minutes.

Samedi 15 novembre

Spectacle « Tic Tac Molière » : extraits des duos célèbres des pièces de Molière par la compagnie Les Petits Cailloux, proposé par la Maison des Îles à 16h à l'école Chabanne. Spectacle à voir en famille, dès 6 ans, durée 50 minutes.

Du vendredi 14 au dimanche 16 novembre

Exposition « 4 artistes, 4 sensibilités », sculptures d'Auxilia, Marie-Sophie Laplace, Jocelyne Leguen et Lisiane Durand à la Maison des Épinettes. Vernissage : vendredi 14 à 19h, exposition : samedi 15 de 15h30 à 19h, démonstration de terres mêlées à 16h et dimanche 16 de 15h à 18h, entrée libre.

Dimanche 16 novembre

Spectacle « La soupe à la grimace » : conte musical clownesque par la compagnie Touk Touk, proposé par la Maison du Val de Seine à 16h à l'école Jules Ferry. Spectacle à voir en famille, dès 3 ans, durée 50 minutes.

Mercredi 19 novembre

Spectacle « Histoires animées » : contes et objets pour les tout-petits par Géraldine Navel à 10h30 à la Maison des Îles, sur réservation au 01 46 44 12 08. Ce spectacle sera suivi d'un atelier de création de marionnettes le mercredi 26 novembre à 10h30.

Samedi 22 novembre

Spectacle « Holà l'eau là » : spectacle poétique par la compagnie à Tirelariot à 16h à la Maison des Épinettes. À voir en famille, pour les 3/7 ans, durée 45 minutes, entrée libre dans la limite des places disponibles.

Dimanche 23 novembre

Spectacle « Le petit train du sommeil » : théâtre musical interactif par Charlotte Grenat et Stéphanie Pêtrquin, proposé par la Maison de Corentin Celton à 16h à l'espace Manufacture. Spectacle à voir en famille, dès 3 ans, durée 50 minutes.

Maisons d'Issy
47, rue du Général Lederc
Tél. : 01 41 23 86 10
Web : www.davin.asso.fr

Brèves

Beau succès
pour la Fête de la rue Charlot

Animations musicales, ateliers créatifs, démonstrations de danse... Cette fête a, cette année encore, réuni de très nombreux Isséens. À cette occasion, les Conseils de quartier sont venus à la rencontre des Isséens pour répondre à toutes leurs questions sur les élections des représentants des Conseils de quartier à venir.



Enquête publique relative
à la modification n°4 du Plan Local
d'Urbanisme concernant
la requalification de l'îlot Garibaldi

L'enquête publique concernant la requalification de l'îlot Garibaldi (relocalisation du Nœud de Raccordement Abonnés NRA - réalisation d'un nouvel ensemble immobilier de bureaux et de commerces) aura lieu du mercredi 12 novembre 2014 au samedi 13 décembre 2014 inclus, soit 32 jours consécutifs. Le dossier et le registre seront disponibles au Centre Administratif Municipal (accueil des Services Techniques, 2^e étage) aux jours et heures d'ouverture habituels. Le Commissaire Enquêteur y recevra le public le samedi 15 novembre de 9h à 12h, le lundi 24 novembre de 15h à 18h, le jeudi 4 décembre de 16h à 19h, le samedi 13 décembre de 9h à 12h.

ÉVÈNEMENT

Beaujolais et foie gras : souriez, l'automne est là !

Le Beaujolais nouveau est arrivé, les fêtes de fin d'année sont bientôt là. Ce mois-ci, découvrez les animations conviviales et variées qui vous sont proposées à Issy !

Fêtons le Beaujolais !

Deux soirées conviviales pour déguster le vin nouveau, passer un moment entre amis et rencontrer les candidats aux élections des Conseils de quartier (lire dans l'encadré ci-dessous) !

Vendredi 21 novembre à partir de 18h30, rendez-vous dans le village Corentin Celton au Café Français pour déguster un verre de beaujolais offert par le Domaine de la Logère. Côté amuse-bouches, du brie et du pain de campagne vous seront offerts par l'Association des Commerçants du quartier (AICR). Si vous souhaitez prolonger la soirée, inscrivez-vous au repas qui suivra, dans une ambiance musicale et festive. Au menu : bœuf bourguignon, dessert maison et 25cl de boisson (22€).

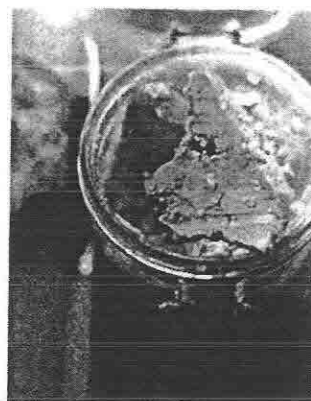
Vendredi 21 novembre à 18h30

Café Français
2 place Paul Vaillant Couturier
Tél. : 01 46 48 72 14

Samedi 22 novembre à partir de 18h30 la fête se poursuivra à la Brasserie de l'Île. L'apéritif composé d'un verre de beaujolais, de saucisson et de pain de campagne vous sera offert par vos Conseillers de quartier. Un repas avec musiciens et chanteurs clôturera la soirée pour ceux qui le souhaiteront avec un menu à 22€ : aligot, saucisse d'Auvergne, 25cl de boisson et pour finir poire au vin et glace à la pistache.

Samedi 22 novembre à 18h30

Brasserie de l'Île
3, boulevard des Îles
Tél. : 01 41 08 88 78



« Faites des Bocaux »

Avis aux amateurs de foie gras ! Pour les fêtes de fin d'année, venez apprendre à faire vos bocaux de foie gras pour régaler vos convives. La Maison du Tourisme et des Loisirs ainsi que la Vie des Quartiers vous feront goûter trois recettes et vous choisirez celle que vous désirez préparer.

Les ateliers culinaires se dérouleront à la Maison des Hauts d'Issy de 10h à 17h par séance d'1 heure, à l'issue des ateliers vous repartirez avec votre bocal de 350ml de foie gras « maison ».

Dimanche 23 novembre à 10h, 11h, 12h, 14h, 15h, 16h et 17h

Nombre de places limitées

Inscription obligatoire (25€) auprès
de la Maison du Tourisme et des Loisirs

Renseignements : 014 123 87 00

Mail : toulistoffice@ville-issy.fr



Profitez de ces rendez-vous conviviaux pour rencontrer les candidats aux élections des Conseils de quartier !

Élections des Conseillers de quartier : Si vous vous êtes inscrit(e), préparez-vous à voter !

Après plus de deux mois de campagne sur toute la ville, les inscriptions pour être électeur et/ou candidat sont désormais closes. Avant de voter par Internet du lundi 1^{er} décembre 9h au lundi 8 décembre 2014 à 18h, découvrez dès mi-novembre les professions de foi des candidats sur le portail démocratique de la plateforme de vote. Vous pourrez y accéder via le site de la ville www.issy.com (Vie Citoyenne / Conseils de quartiers). Un message d'information sera également adressé par le système de vote aux électeurs qui nous auront communiqué leur adresse électronique.

Quelques jours avant le scrutin, vous recevrez par courrier postal vos codes confidentiels pour voter, ainsi que des informations sur le déroulement du vote. Pour obtenir une aide pendant le vote, un numéro vert sera à votre disposition. Pour ceux qui n'ont pas d'ordinateur, ils auront la possibilité de voter durant toute la période du scrutin aux heures d'ouverture du Centre Administratif Municipal. N'oubliez pas de vous munir des codes identifiants que vous aurez reçus par la Poste !

Élections du lundi 1^{er} décembre à 9h au lundi 8 décembre à 18h - Sur www.issy.com rubrique « Vie Citoyenne / Conseils de quartiers »
Pour toute information : conseilsdequartier@ville-issy.fr - Numéro vert : 0800 14 10 19 (accessible pendant la période du scrutin)

HISTOIRE

Le Chemin des Vignes

Le chemin commence avenue de Verdun et se termine boulevard Rodin. Il est situé dans le quartier : La Ferme / Les Îles. Il mesure 215 mètres de long et 3 mètres de large. Son nom fait référence aux vignes cultivées au flanc du coteau que le chemin traversait autrefois.

Il a sans doute été tracé au XIX^e siècle. À l'origine il se perd dans les vignes à mi-côte. Puis en 1893, il est prolongé jusqu'à l'actuel boulevard Rodin. Comme il est parfois impraticable l'hiver, la mairie décide en 1950 de le remplacer par un escalier composé de paliers successifs. Il compte 212 marches.

Les historiens s'accordent à penser que la culture de la vigne est apparue dès l'époque romaine. Mais c'est la charte de Childebert qui, la première, en 558, fait référence à la vigne parmi les richesses du territoire d'Issy.

Plus tard l'abbaye de Saint-Germain des Prés, à l'usage de laquelle la production était réservée, en a toujours suivi avec attention le développement. Les coteaux qui longent la Seine offrent un sol fertile et leurs versants sont ensoleillés.

Aussi les vins d'Issy jouissaient d'une certaine réputation.

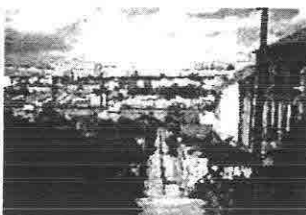
Du XIV^e siècle au XVII^e siècle, la vigne a représenté jusqu'à 76 % des terres cultivées et les vigneronns formaient un groupe imposant et respecté au sein de la communauté villageoise.

Le déclin de cette culture s'est amorcé de façon concomitante à l'industrialisation et à l'urbanisation de la commune.

La construction du Fort d'Issy a par exemple entraîné la suppression de 6 hectares de vignobles. De même le développement du chemin de fer, et le fait qu'il ait permis d'apporter facilement des vins d'autres régions de France, ont porté un coup fatal à la production isséenne. Celle-ci tombe de 6 500 hectolitres en 1840 - on recensait alors 86 hectares de vignes - à seulement 40 hectolitres en 1884 !

La vigne est réapparue sur le territoire de la commune au début des années 1990 avec la plantation d'un vignoble exploité par une nouvelle Confrérie de Saint-Vincent, recrée dans le contexte d'une renaissance de la culture de la vigne à Issy-les-Moulineaux. La récolte est réalisée chaque année avec les élèves des cours moyens deuxième année d'une des écoles de la ville.

© Coll. Musée français de la Cote à Issy / P. Thumme



5. Copie de l'affiche "Avis d'enquête Publique".

AVIS D'ENQUETE PUBLIQUE

ARRETE EN DATE DU 27 OCTOBRE 2014 PORTANT OUVERTURE DE L'ENQUETE PUBLIQUE
RELATIVE A LA MODIFICATION N°4 DU PLAN LOCAL D'URBANISME D'ISSY-LES-MOULINEAUX

ILOT GARIBALDI – DEPLACEMENT LOCAL COMMUNICATION- NOUVEL IMMEUBLE BUREAUX ET COMMERCE

Le Député-Maire d'Issy-les-Moulineaux,
Vu le Code Général des Collectivités Territoriales,
Vu le Code de l'Urbanisme et notamment ses articles L. 123-13, L.123-13-1, L. 123-13-2,
Vu le Code de l'Environnement et notamment ses articles L.123-1 et suivants, R.123-1 et suivants,
Vu le Décret n°2011-2018 du 29 décembre 2011 portant réforme de l'enquête publique relatives aux opérations susceptibles d'affecter l'environnement,
Vu les pièces du dossier soumis à enquête publique,
Vu la décision du Président du Tribunal Administratif de Cergy-Pontoise en date du 16 octobre 2014 désignant Monsieur Jean-François BRIEND, en qualité de Commissaire Enquêteur titulaire et Monsieur Gilles MAZUEL, en qualité de Commissaire Enquêteur suppléant.

ARTICLE 1 : Il sera procédé à une enquête publique relative à la modification n°4 du Plan Local d'Urbanisme concernant la requalification de l'îlot Garibaldi (relocalisation du Nœud de Raccordement Abonnés NRA (Télécommunication) – réalisation d'un nouvel ensemble immobilier de bureaux et de commerces). Elle aura lieu du mercredi 12 novembre 2014 au samedi 13 décembre 2014 inclus, soit 32 jours consécutifs.

ARTICLE 2 : Par décision du Président du Tribunal Administratif de Cergy-Pontoise en date du 16 octobre 2014 désignant Monsieur Jean-François BRIEND, directeur commercial en retraite, en qualité de Commissaire Enquêteur titulaire et Monsieur Gilles MAZUEL, ingénieur civil de l'aéronautique en retraite, en qualité de Commissaire Enquêteur suppléant.

ARTICLE 3 : Pendant la durée de l'enquête, un exemplaire de l'ensemble des pièces du dossier de modification ainsi qu'un registre coté et paraphé par le Commissaire Enquêteur seront déposés et mis à la disposition du public, qui pourra y consigner ses observations, au Centre Administratif Municipal – 47, rue du Général Leclerc 92130 Issy-les-Moulineaux (accueil des Services Techniques, 2^{ème} étage) – les lundis, mardis, mercredis, vendredis de 8h30 à 18h00, les jeudis de 8h30 à 19h00, les samedis de 8h30 à 12h00.

Le public pourra consigner ses observations sur le registre d'enquête publique ou les adresser par écrit au Commissaire Enquêteur au siège de l'enquête publique (Centre Administratif Municipal, 47 rue du Général Leclerc 92130 Issy-les-Moulineaux). Ces observations seront annexées au registre d'enquête.

ARTICLE 4 : Le Commissaire Enquêteur siègera au Centre Administratif Municipal (accueil des Services Techniques, 2^{ème} étage) pour y recueillir les observations du public les jours suivants :

- Samedi 15 novembre 2014 de 9h à 12h
- Lundi 24 novembre 2014 de 15h à 18h
- Jeudi 4 décembre 2014 de 16h à 19h
- Samedi 13 décembre de 9h à 12h

ARTICLE 5 : Le public sera informé de l'ouverture de l'enquête par un avis publié en caractères apparents 15 jours au moins avant le début de l'enquête et rappelé dans les huit premiers jours de celle-ci dans deux journaux régionaux ou locaux diffusés dans le département dont un exemplaire sera annexé au dossier.

Quinze jours avant le début de l'enquête et pendant toute la durée de celle-ci, cet avis sera apposé par voie d'affiche sur les panneaux administratifs municipaux ainsi que sur le site internet de la Ville.

Les formalités de publicité et d'affichage feront l'objet d'un certificat établi par Monsieur le Maire.

ARTICLE 6 : A l'expiration du délai d'enquête, le registre sera clos et signé par le Commissaire Enquêteur. Monsieur le Commissaire Enquêteur rencontrera dans la huitaine le responsable du projet et lui communiquera les observations écrites et orales consignées dans un procès-verbal de synthèse. Le responsable du projet disposera alors d'un délai de quinze jours pour produire ses observations éventuelles.

Monsieur le Commissaire Enquêteur transmettra, dans le délai d'un mois à compter de la date de clôture de l'enquête, le dossier d'enquête, son rapport et ses conclusions à Monsieur le Maire d'Issy-les-Moulineaux. Une copie du rapport et des conclusions motivées du Commissaire Enquêteur sera adressée par Monsieur le Maire à Monsieur le Préfet du département des Hauts de Seine.

Le rapport et les conclusions motivées seront tenus à la disposition du public au Centre Administratif Municipal – 47, rue du Général Leclerc (accueil des Services Techniques, 2^{ème} étage) aux jours et heures habituels d'ouverture pendant le délai d'un an. Les personnes intéressées pourront en obtenir communication.

ARTICLE 7 : A l'issue de l'enquête publique, le dossier de modification du PLU, éventuellement modifié pour tenir compte des avis formulés lors de l'enquête et des conclusions du commissaire enquêteur, sera soumis au conseil municipal pour approbation.

Le Député-Maire
André SANTINI

6. Copie d'écran du site de la Mairie d'Issy les Moulineaux

Ouverture de l'enquête publique relative à la modification n°4 du PLU



Date de publication: 24-10-2014 | Dernière mise à jour: 27-10-2014 | Aa



*L'enquête publique relative à la modification n°4
du PLU concernant la requalification de l'îlot
Garibaldi se déroulera du mercredi 12 novembre
au samedi 13 décembre 2014.*

Par arrêté en date du 27 octobre 2014, le Maire d'Issy-les-Moulineaux a ordonné l'ouverture de l'enquête publique relative à la **modification n°4 du Plan Local d'Urbanisme concernant l'îlot Garibaldi** (relocalisation du Nœud de Raccordement Abonnés NRA (Télécommunication) – réalisation d'un nouvel ensemble immobilier de bureaux et de commerces).

A cet effet, Monsieur Jean-François BRIEND, directeur commercial en retraite, a été désigné commissaire enquêteur titulaire par le Président du Tribunal Administratif de Cergy-Pontoise, le 16 octobre 2014.

L'enquête publique se déroulera du mercredi 12 novembre au samedi 13 décembre inclus, soit 32 jours consécutifs.

Le Commissaire Enquêteur siègera au Centre Administratif Municipal (47, rue du Général Ledier 92130 Issy-les-Moulineaux - accueil des Services Techniques, 2ème étage) pour y recueillir les observations du public les jours suivants :

- Samedi 15 novembre 2014 de 9h à 12h
- Lundi 24 novembre 2014 de 15h à 18h
- Jeudi 4 décembre 2014 de 16h à 19h
- Samedi 13 décembre de 9h à 12h

Pendant la durée de l'enquête, les pièces du dossier de modification ainsi qu'un registre coté et paraphé par le Commissaire Enquêteur, seront déposés et mis à la disposition du public, au Centre Administratif Municipal, les lundis, mardis, mercredis, vendredis de 8h30 à 18h00, les jeudis de 8h30 à 19h00, les samedis de 8h30 à 12h00.

Le public pourra consigner ses observations sur le registre d'enquête publique ou les adresser par écrit au Commissaire Enquêteur au Centre Administratif Municipal.

Monsieur le Commissaire Enquêteur transmettra, dans le délai d'un mois à compter de la date de clôture de l'enquête, le dossier d'enquête, son rapport et ses conclusions à Monsieur le Maire. Ceux-ci seront consultables au Centre Administratif Municipal pendant une durée de 1 an.

A l'issue de l'enquête publique, le dossier de modification du PLU, éventuellement modifié pour tenir compte des avis formulés lors de l'enquête et des conclusions du commissaire enquêteur, sera soumis au conseil municipal pour approbation.

7. Avis des PPA. (Lettre du SEDIF datée du 5 décembre 2014)



SEDIF
SERVICE PUBLIC DE L'EAU

Paris, le - 5 DEC. 2014

Lettre recommandée avec A.R.

Objet : Projet de modification n° 4 du PLU d'Issy-les-Moulineaux – Enquête publique du 12 novembre au 13 décembre 2014 inclus

Vos réf. : Services techniques urbanisme /JL/MS

Monsieur le Député-Maire,

Par courrier visé en référence du 31 octobre 2014, réceptionné le 3 novembre suivant, vous avez adressé au SEDIF le dossier de modification n° 4 du PLU d'Issy-les-Moulineaux.

Outre des canalisations de transport et de distribution enterrées, le SEDIF possède au 41/43 rue Camille Desmoulins, en **zone UFa** du PLU :

- **1 forage à l'Albien :** le site n'est plus exploité aujourd'hui, mais pourrait être réactivé pour être utilisé comme ressource en eau souterraine en cas de crise exceptionnelle.

Après analyse, ce projet de modification n'appelle pas d'observations particulières à l'égard des équipements du SEDIF.

Toutefois, compte tenu des opérations d'aménagement projetées, je me permets d'attirer votre attention sur le fait que toute urbanisation nouvelle ou toute opération de voirie pourra nécessiter l'adaptation (renforcement ou extension) du réseau public de distribution d'eau, afin d'ajuster sa capacité aux besoins des usagers et d'assurer la défense incendie.

Je vous invite donc à prendre en compte les dispositions relatives aux participations à la réalisation d'équipements publics exigibles à l'occasion de la délivrance d'autorisations d'occupation du sol prévues par le Code de l'urbanisme, visant à donner aux communes les moyens de financer lesdites infrastructures.

Je vous prie d'agréer, Monsieur le Député-Maire, l'expression de mes sentiments cordiaux et dévoués.

Le Président,

André SANTINI

Ancien Ministre

Député-Maire d'Issy-les-Moulineaux

Monsieur le Député-Maire

A l'attention de Monsieur Philippe KNUSMANN

Maire-Adjoint délégué à l'urbanisme

Hôtel de ville

62 rue du Général Leclerc

92131 ISSY-LES-MOULINEAUX Cedex

8. Certificat d'affichage et de publication signé par M. le Maire Adjoint.



CERTIFICAT D’AFFICHAGE ET DE PUBLICATION

Monsieur André SANTINI, Député-Maire d'Issy-les-Moulineaux certifie que :

- L'avis d'ouverture de l'enquête publique relative à la modification n°4 du PLU d'Issy-les-Moulineaux a été affiché sur tous les panneaux d'affichages administratifs municipaux ainsi qu'au Centre Administratif Municipal et sur le site actuel et futur du local NRA (respectivement au 125 rue Jean-Jacques Rousseau et au 16 boulevard Garibaldi), du mardi 28 octobre 2014 au 13 décembre 2014 inclus.
- Un avis de publicité a été publié dans la rubrique «annonces légales» des journaux :
 - La Croix du lundi 27 octobre 2014 et du lundi 17 novembre 2014,
 - Les Échos du lundi 27 octobre 2014 et du lundi 17 novembre 2014.

Fait à Issy-les-Moulineaux, le 23 DEC. 2014

Le Maire-adjoint
Délégué à l'Urbanisme



Philippe Knusmann

Philippe KNUSMANN

Hôtel de Ville - 62, rue du Général Leclerc
Centre Administratif Municipal - 47, rue du Général Leclerc
- 92131 Issy-les-Moulineaux Cedex -
Tél. : 014 123 8000 (lignes groupées) - Fax : 014 123 8502
Internet : <http://www.issy.com>
Courriel : iris@ville-issy.fr

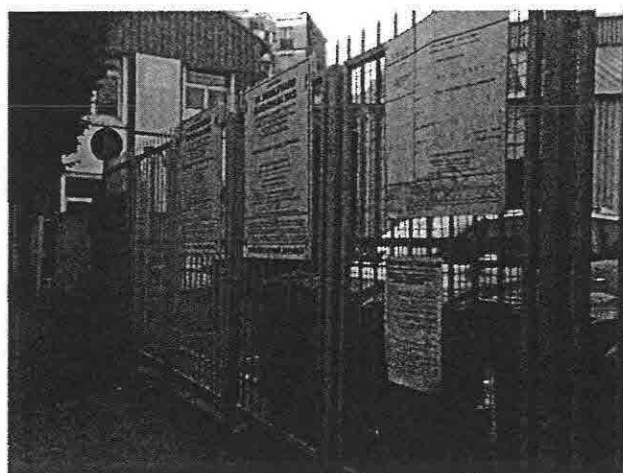
Toute correspondance doit être adressée à M. le Maire



Local NRA - 40 Rue Aristide Briand



Rue Jean Jacques Rousseau



Boulevard Garibaldi

